

## - príležitosť k harmonickému súžitiu s prírodou

Človek stále častejšie vyhľadáva miesta, ktoré dokážu poskytnúť prirodzený pokoj na oddych a regeneráciu v čistej prírode mimo veľkých miest, priemyselných parkov či rušných turistických centier. Žiaľ, takýchto miest je na Zemi čoraz menej, a to predovšetkým v rozvinutých regiónoch, akým Európa nesporne je. V snahe zachrániť prírodné bohatstvo Európy prijala Európska únia (EÚ) legislatívny nástroj – smernice

\* *Biotop je životný priestor charakteristický pre výskyt určitej rastliny či živočicha, prípadne celého spoločenstva rastlín typických pre dané stanovište. Biotopom je napríklad lúka, bukový les, smrekový les, rieka a pod.*

na ochranu vtákov i na ochranu prirodzených biotopov\*.

Tieto smernice sa zaviazalo svojím vstupom do EÚ plniť aj Slovensko. Jedným z najdôležitejších cieľov smernice o vtácoch a smernice o biotopoch je vytvorenie súvislej sústavy chránených území (v Európe známej pod názvom Natura 2000), v ktorých sa hospodárske aktivity musia prispôbiť prioritnému cieľu – ochrane prírody.

Neznamená to však, že v týchto chránených územiach bude ľudská činnosť úplne vylúčená. Častokrát sú práve ľudské aktivity nevyhnutné pre ochranu prírody, musia však byť v súlade s jej cieľmi. Pri využívaní chránených území, ktoré sú zaradené do sústavy chránených

území Natura 2000, sa hlavný dôraz kladie na tradičné obhospodarovanie krajiny a prírode blízke obhospodarovanie lesov a poľnohospodárskej krajiny. Napríklad zachovanie viacerých ohrozených typov lúk si vyžaduje návrat kosenia alebo pasienkového chovu domácich zvierat na miesta, odkiaľ sa vytráca.

Efektívnou spoluprácou zainteresovaných skupín verejnosti, odborných organizácií a samospráv môže sústava chránených území Natura 2000 prispieť nielen k zachovaniu biologickej rozmanitosti v rámci celej Európy, ale i k podpore trvalo udržateľného rozvoja regiónov Slovenska.

Podrobné informácie o územiach zaradených do sústavy chránených území Natura 2000

(územné vymedzenie, vlastnícke vzťahy, predmet ochrany, podmienky ochrany, finančné nástroje na zabezpečenie starostlivosti o územia a pod.) získate v regionálnych informačných strediskách Natura 2000, ktoré boli zriadené na pracoviskách Štátnej ochrany prírody a krajiny SR.



Jemné spôsoby obhospodarovania lúk zachovali populácie modráčika bahnskového (*Maculinea nausithous*), na niekoľkých vlhkých lúčkach v níve rieky Moravy  
Foto: P. Polák

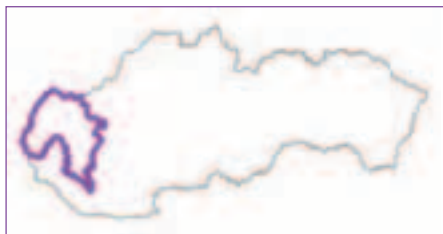
1. Súvislá sústava chránených území Natura 2000 je tvorená dvoma typmi území:

- na základe smernice o vtácoch sú to **chránené vtáčie územia (CHVÚ)** na ochranu druhov vtákov uvedených v prílohách smernice o vtácoch;
- na základe smernice o biotopoch sú to **územia európskeho významu (ÚEV)** na ochranu biotopov a druhov rastlín a živočíchov uvedených v prílohách smernice o biotopoch.

2. Národný zoznam navrhovaných chránených vtáčích území schválila vláda SR 9. júla 2003 uznesením vlády SR č. 636/2003. Národný zoznam **obsahuje 38 navrhovaných chránených vtáčích území.**

3. Národný zoznam navrhovaných území európskeho významu schválila vláda SR 17. marca 2004 uznesením vlády č. 293/2004. Národný zoznam **obsahuje 382 území európskeho významu.**

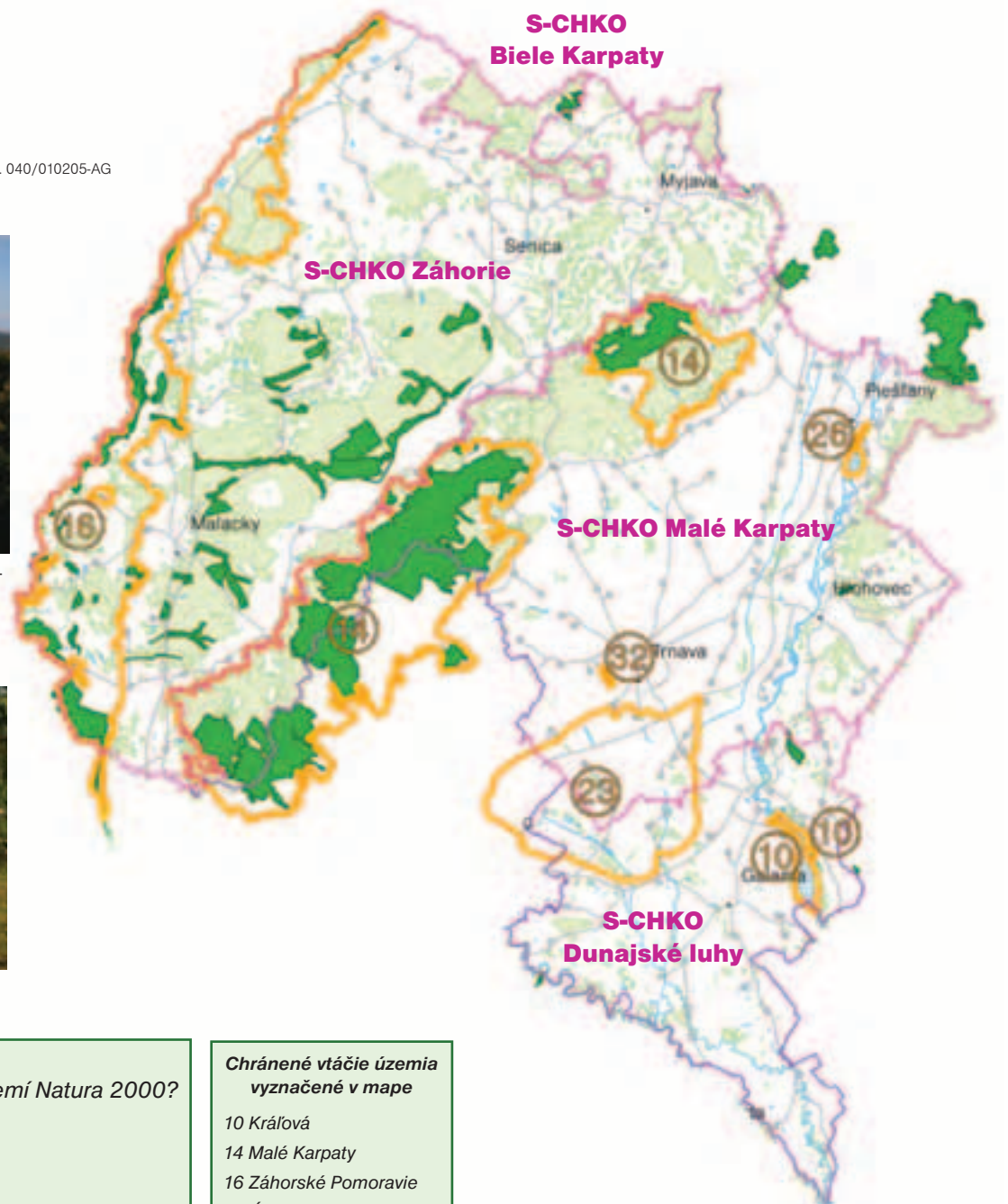
4. **Financovanie realizácie hospodárskych či sociálnych opatrení, ktoré prispievajú k trvalo udržateľnému využívaniu území zaradených do sústavy chránených území Natura 2000, je vo veľkej miere možné z fondov prostredníctvom rôznych programov, napr. Plánu rozvoja vidieka.**



### Legenda:

- hranice územnej pôsobnosti informačných stredísk
- chránené vtáčie územia
- územia európskeho významu

SVM © Úrad geodézie, kartografie a katastra SR, 2000, č. 040/010205-AG  
Tematické spracovanie:  
© Štátna ochrana prírody SR, Banská Bystrica, 2006



Hľuzovec Loeselov (*Liparis loeselii*) sa na Slovensku vyskytuje len na troch lokalitách, z ktorých dve sa vyskytujú na Záhorí  
Foto: P. Polák



Ochrana biotopov v Malých Karpatoch je dôležitá aj z hľadiska výskytu vzácných druhov vtákov a ostatných druhov živočíchov  
Foto: J. Janovčík



Na dopadových plochách vojenského výcvikového priestoru vznikajú vzácne iníciačné biotopy na pieskoch  
Foto: P. Polák

### Chcete poznať odpovede na otázky:

Je aj môj pozemok súčasťou územia, ktoré patrí do sústavy chránených území Natura 2000? Ktoré aktivity tu môžem vykonávať a ktoré sú obmedzené?

Ako môžem prispieť k ochrane území Natura 2000?

Aké sú finančné nástroje na ochranu území Natura 2000?

Pýtajte sa v regionálnom informačnom stredisku Natura 2000 vo vašom regióne.

Informácie získate aj na [www.sopsr.sk/natura](http://www.sopsr.sk/natura).

**Správa CHKO Záhorie**  
Vajanského ul. 17  
901 01 Malacky  
Tel.: 034 772 27 35

**Správa CHKO Biele Karpaty**  
Trenčianska ul. 31  
914 41 Nemšová  
Tel.: 032 659 83 87

**Správa CHKO Dunajské luhy**  
Korzo Bélu Bartóka 789/3  
929 01 Dunajská Streda  
Tel.: 031 551 62 29

**Správa CHKO Malé Karpaty**  
Pažitná ul. 84  
917 01 Trnava  
Tel.: 033 590 78 22

**Správa CHKO Malé Karpaty**  
Štúrova 115  
900 01 Modra  
Tel.: 033 647 40 02

### Chránené vtáčie územia vyznačené v mape

- 10 Kráľová
- 14 Malé Karpaty
- 16 Záhorské Pomoravie
- 23 Úľanská mokraď
- 26 Slíňava
- 32 Trnavské rybníky

Číslovanie Chránených vtáčích území je podľa Národného zoznamu. Územia európskeho významu nie sú číslované z dôvodu prehľadnosti mapy. Názvy jednotlivých území získate v regionálnych informačných strediskách.



Do lužných lesov Slovenska sa opäť vrátil bobor vodný (*Castor fiber*), ktorý bol u nás v minulosti vyhubený  
Foto: D. Valachovič