

KOPEC

ÚZEMIE EURÓPSKEHO VÝZNAMU



Investícia do Vašej budúcnosti



EURÓPSKA ÚNIA

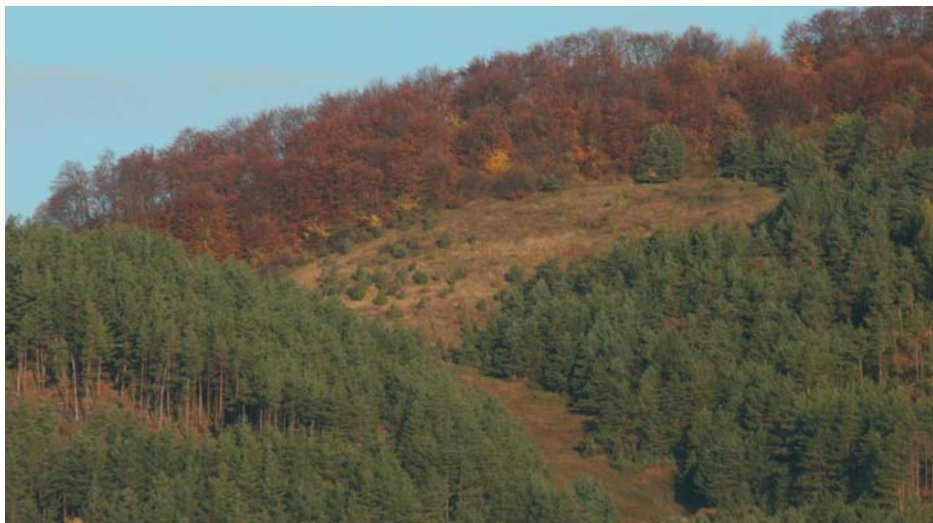
Publikácia bola vydaná v rámci projektu „Vypracovanie programov starostlivosti o vybrané chránené územia zahrnuté v sústave NATURA 2000“, ktorý je spolufinancovaný z Európskeho fondu regionálneho rozvoja v rámci Operačného programu Životné prostredie



NATURA 2000 je názov sústavy chránených území členských krajín Európskej únie. Hlavným cieľom jej vytvorenia je zachovanie európskeho prírodného bohatstva - najvzácnejších a najohrozenejších biotopov a druhov na území štátov EÚ. Sústavu NATURA 2000 tvoria chránené vtáčie územia vyhlasované s cieľom ochrany vtáctva a územia európskeho významu s cieľom ochrany ostatných vzácnych a ohrozených rastlinných a živočíšnych druhov a ich biotopov. O zaradení územia do sústavy NATURA 2000 rozhoduje Európska komisia, ktorá územia vyberá z predložených návrhov jednotlivých členských krajín.

ÚZEMIE EURÓPSKEHO VÝZNAMU

CHRÁNENÝ AREÁL KOPEC



Územie európskeho významu Kopec je obklopené lesmi

Identifikačný kód územia: SKUEV0301

Kraj: Banskobystrický

Nadmorská výška: 530 - 630 m n.m.

Okres: Banská Bystrica

Rozloha ÚEV: 3, 7640 ha

Katastrálne územie: Priechod

Rozloha CHA: 3, 7640 ha

Stupeň ochrany: štvrtý

Miesto uverejnenia ÚEV: Výnos Ministerstva životného prostredia Slovenskej republiky č. 3/2004-5.1 zo 14. júla 2004, ktorým sa vydáva národný zoznam území európskeho významu.

Miesto uverejnenia CHA: Vyhláška Krajského úradu životného prostredia v Banskej Bystrici č. 4/2008 z 30. júla 2008 Identifikačné číslo v štátnom zozname osobitne chránených častí prírody: 1153.

CHARAKTERISTIKA ÚZEMIA

Územie európskeho významu Kopec sa nachádza pri obci Priečhod neďaleko Banskej Bystrice v juhozápadnej časti ochranného pásma Národného parku Nízke Tatry. Rozprestiera sa na južnom svahu kóty Kopec (729,8 m) v nadmorskej výške približne 530–640 m. Leží na rozhraní orografických jednotiek Zvolenská kotlina a Starohorské vrchy. Podložie v území tvoria ramsauské dolomity z obdobia vrchného anisu, na ktorých sa vyvinuli pôdne typy rendzina a pararendzina.



Časť chráneného územia s pokoseným biotopom európskeho významu Suchomilné travinnobylinné a krovinné porasty na vápnitom substráte

OCHRANA ÚZEMIA

Územie bolo v zmysle tradičnej národnej kategorizácie chránených území v roku 2008 vyhlásené za „Chránený areál Kopec“. Podnetom na jeho vyhlásenie bol návrh Slovenska v roku 2004 na zaradenie tohto územia, pomenovaného ako „Územie európskeho významu Kopec“, do európskej sústavy chránených území NATURA 2000. Chránený areál Kopec (CHA Kopec) i Územie európskeho významu Kopec (ÚEV Kopec) tak označujú rovnaké územie, v ktorom je dôvodom ochrany prítomnosť tzv. „biotopov európskeho významu“.



Čistec vzpriamený



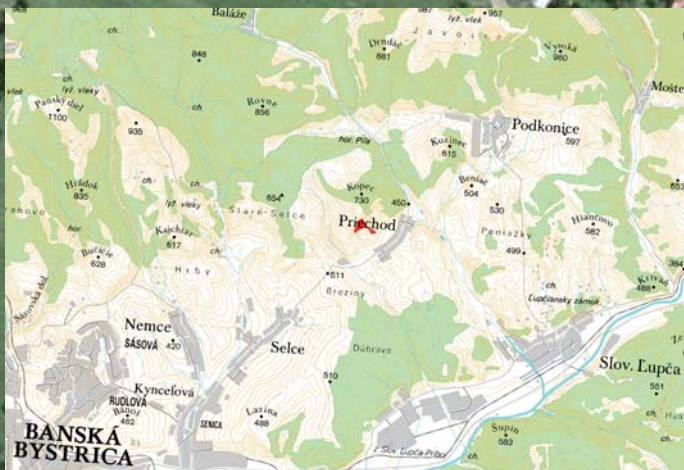
Kavyľ Ivanov



Astra spišská



SVM50 © Úrad geodézie, kartografie a katastra SR, 2000, 6.040/010205-AG
Tematické spracovanie © Štátna ochrana prírody SR, Banská Bystrica, 2015
Digitálna ortofotomapa © EUROSENSE s.r.o., www.eurosense.sk
licenčná zmluva č. 0066-03-1
Digitálna ortofotomapa © GEODIS SLOVAKIA, s.r.o., www.geodis.sk
licenčná zmluva č. 2003-0047/A
Tematické spracovanie © Štátna ochrana prírody SR, Banská Bystrica, 2015



DÔVODY OCHRANY

Pojem „biotop“ označuje spoločenstvo rastlín, ktorého zloženie sa líši najmä v závislosti od vlastností stanovišťa, klimatických podmienok a spôsobu jeho obhospodarovania. Snaha Európskej únie o zachovanie ohrozených a vzácných biotopov vyústila do vytvorenia zoznamu tzv. „biotopov európskeho významu“ predstavujúcich aj lokality so vzácnou flórou a vegetáciou.

Predmetom ochrany v CHA Kopec sú biotopy európskeho významu pomenované „Suchomilné travinnobylinné a krovinové porasty na vápnitom substráte“ a „Porasty borievky obyčajnej“.

Biotop európskeho významu Suchomilné travinnobylinné a krovinové porasty na vápnitom substráte zaberá najväčšiu časť chráneného územia. Tvorí ho zapojená vegetácia všade tam, kde je vyvinutejšia pôda. Nepokrýva iba miesta s obnaženým podložím, alebo plochy zarastené kríkami a stromami.

Hlavnou zložkou tohto biotopu je tráva stoklas vzpriamený (*Bromus erectus*), ktorý pri okrajoch lesa alebo v blízkosti skupín kríkov nahrádza iná tráva, mrvica peristá (*Brachypodium pinnatum*). Okrem nich sú súčasťou biotopu aj počas kvitnutia nápadnejšie byliny jagavka konáristá (*Anthericum ramosum*), astra spišská (*Aster amelloides*), ďatelinovec nemecký (*Dorycnium germanicum*), guľôčka bodkovaná (*Globularia punctata*), čistec vzpriamený (*Stachys recta*), oman mečolistý (*Inula ensifolia*), alebo hrdobarka obyčajná (*Teucrium chamaedrys*). Veľmi zaujímavým druhom tohto biotopu



Jagavka konáristá



Stoklas vzpriamený



Významnou zložkou biotopu európskeho významu Suchomilné travinnobylinné a krovinové porasty na vápnitom substráte sú trávy



Biotop európskeho významu Porasty borievky obyčajnej

je ozdobná tráva kavyľ Ivanov (*Stipa joannis*), ktorý je na území Národného parku Nízke Tatry (NAPANT) vzácny. Jej plody s dlhou bielou ochlpenou osinou vytvárajú v období dozrievania výrazný aspekt, ktorý v inej časti NAPANT už nie je možné vidieť.

Biotop európskeho významu Porasty borievky obyčajnej tvoria miesta s kompaktnjšími skupinami kríkov borievky obyčajnej (*Juniperus communis*).

Dominujúcim druhom tohto biotopu je borievka obyčajná, na voľných miestach medzi jej kríkmi rastú podobné druhy ako v predchádzajúcom biotope. Jedince borievky nachádzame najmä na pasienkoch, kde sa rozširuje v súvislosti s poklesom intenzity pastvy.

DOTERAJŠIE VYUŽÍVANIE ÚZEMIA

Súčasný charakter (prítomné biotopy, rastlinné a živočíšne druhy) ÚEV Kopec vznikol aj vďaka jeho historickému dlhodobému využívaniu. V minulosti bolo územie spolu s okolím využívané na pastvu hospodárskych zvierat. Po útlme pasenia v druhej polovici 20. storočia začalo zarastať náletovými drevinami (obzvlášť borovicami), ktoré sa šírili z okolitých, dodatočne zalesnených pasienkov. Pribúdajúce borovice zatičením a opadom ihličia nepriaznivým spôsobom ovplyvňovali charakter travinnobylinnej

vegetácie. V záujme zachovania prítomných biotopov boli preto po úplnom ukončení pastvy v území od roku 2001 príležitostne uskutočňované výruby náletových drevín a kosenie. V snahe opätovne obnoviť pasenie boli preriedené aj husté, plošne rozsiahlejšie skupiny borievky obyčajnej, ktoré bránili pohybu zvierat a znižovali podiel travinnobylinnej vegetácie.

NÁVRH ZÁSAD OPTIMÁLNEHO VYUŽÍVANIA ÚZEMIA V BUDÚCNOSTI

Pre zachovanie priaznivého stavu prítomných biotopov európskeho významu je optimálnym spôsobom využívania ÚEV Kopec pravidelné a dlhodobé pasenie oviec a kôz. Vďaka pastve a s tým súvisiacim udržiavaním pasienkov nebude dochádzať k zarastaniu náletovými drevinami. Nevyhnutnou súčasťou manažmentu územia je aj periodické preriedovanie kompaktnějších a plošne rozsiahlejších porastov borievky obyčajnej. Takýto spôsob využívania územia umožňujú aj podmienky ochrany definované pri vyhlásení CHA Kopec.



Guľôčka bodkovaná



Plodiaci konárik borievky obyčajnej



Nevyhnutným menežmentovým opatrením je pravidelné kosenie celej plochy

KONTAKTNÉ ADRESY

Správa Národného parku Nízke Tatry
Lazovná 10, 974 01 Banská Bystrica
tel.č.: 048 / 4130888-9
fax: 048 / 4130820
e-mail: napant@sopsr.sk | web: www.napant.sk

Autori textov: RNDr. Peter Turis, PhD.

Autori fotografií: RNDr. Peter Turis, PhD., D. Domčeková, J. Košťál, P.Potocký, M. Jarný

Vydala: © Štátna ochrana prírody SR, Banská Bystrica v roku 2015 v rámci projektu „Vypracovanie programov starostlivosti o vybrané chránené územia zahrnuté v sústave NATURA 2000“, ktorý je spolufinancovaný z Európskeho fondu regionálneho rozvoja v rámci Operačného programu Životné prostredie

Náklad: 3000 kusov

ISBN: 978-80-89802-07-4

Časť areálu ÚEV Kopec

