

## ***Robinia pseudoacacia* L. – agát biely**

**Oddelenie:** Magnoliophyta

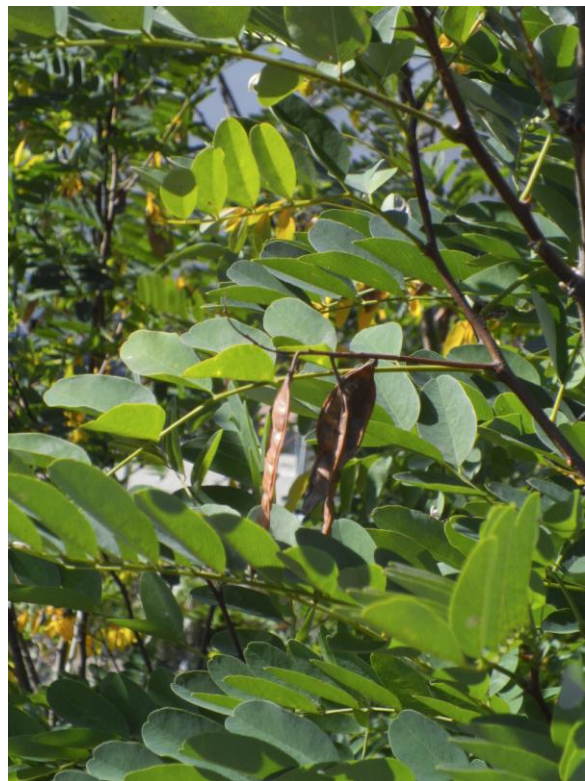
**Trieda:** Magnoliopsida

**Rad:** Fabales

**Čeľad':** *Fabaceae*



Fotodokumentácia: RNDr. Eva Kocianová



Ing. Marta Mútňanová

### **Opis druhu**

Drevina, dosahujúca výšku do 25 metrov. Má sivohnedú až hnedú, hlboko popukanú vrchnú vrstvu kôry. Konáre sú trnité, s pevnými trňmi, striedavo olistené nepárno perovitými listami. Jednotlivé lístky sú oválne, celookrajné. Kvety sú ovisnuté strapce, bielej farby, so silnou vôňou, ktoré sa tvoria od mája do júna. Plodom je hnedý sploštený struk.

**POZOR:** Kôra, listy aj semená sú jedovaté. Zbierajú sa len kvety, ktoré sú využívané ako liečivo.

### **Pôvod**

Druh pochádza zo Severnej Ameriky. Bol dovezený ako medonosná a okrasná drevina, ktorá je využiteľná aj v drevospracujúcom priemysle.

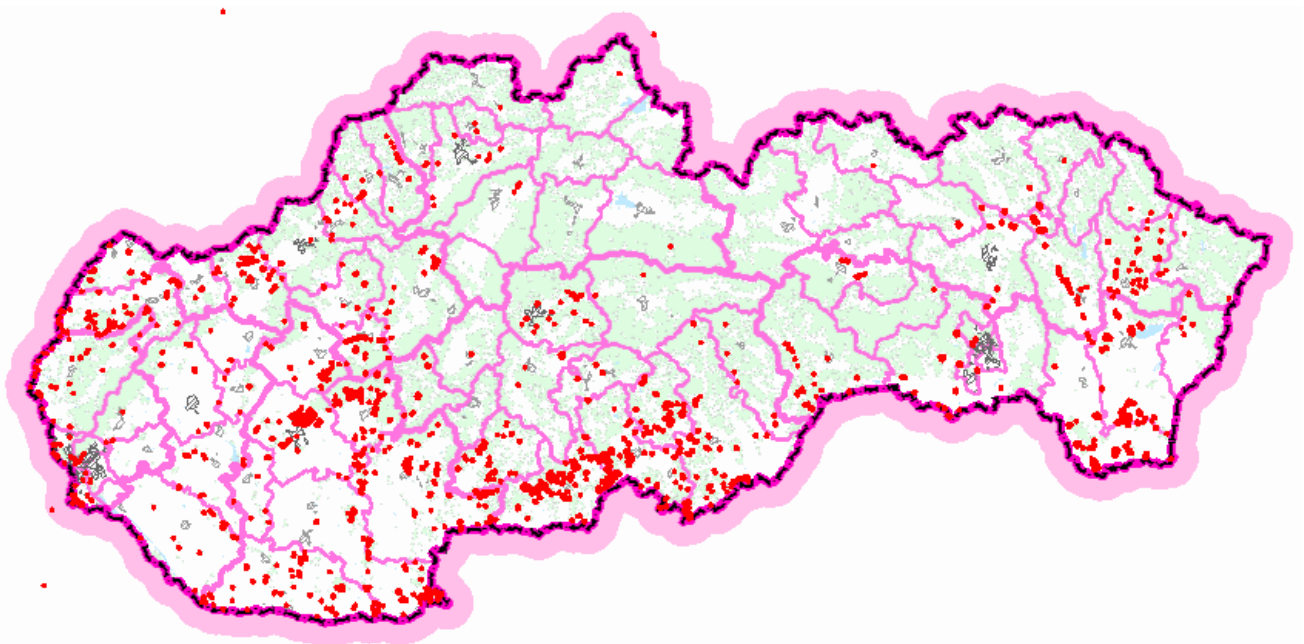
## Ekológia

Druh vylučuje koreňmi chemické látky do pôdy, ktoré bránia rastu iných rastlín vrátane drevín. Tým znehodnocuje pôdu a zhoršuje podmienky pre rast iných druhov. Dobre rastie na suchých miestach, v extrémnych podmienkach a na degradovaných pôdach. Vyhovujú mu suchšie, humózne pôdy. Po poškodení rastlina rýchlo zmladzuje a vytvára husté porasty. Má vysokú koreňovú aj pňovú výmladnosť. Je preto veľmi problematické ho úplne odstrániť z lokality, pretože z koreňov dokáže vytvárať nové a nové výhonky.

Tvorí aj veľké množstvo semien, ktoré ľahko klíčia a umožňujú tak šírenie druhu na nové miesta.

## Rozšírenie v SR

Bežne je najmä v južných častiach Slovenska vysádzaná v lesných porastoch, nakoľko je zaradená v zozname lesných drevín, ktoré sa využívajú pri tvorbe programov starostlivosti o lesy. Centrum rozšírenia má v teplejších častiach Slovenska a v kotlinách.



## Metódy odstraňovania

Pri tomto druhu nestačí len mechanické odstraňovanie výrubom, ale je potrebná aj následná aplikácia herbicídneho prípravku na odstraňovanie rastlín. Herbicíd sa musí hneď natrieť na reznú plochu. Používajú sa aj iné spôsoby, ako napr. krúžkovanie, kedy sa oreže kôra na úroveň lyka v tenkom (niekoľko centimetrovom) páse dookola celého kmeňa, aby sa zabránil prísun živín do horných častí kmeňa a strom postupne vyschol.

Používa sa aj injekčná metóda, kedy sa herbicídny prostriedok aplikuje priamo do kmeňa stojaceho stromu tak, že sa šikmo dole do kmeňa vyvrtá dierka, do ktorej sa vstrekne herbicíd alebo sa urobí šikmý zásek sekerkou a herbicíd sa strekne do záseku. Následne sa až ďalší rok po úplnom vyschnutí jedinca môže vypíliť.