

Štátna ochrana prírody Slovenskej republiky, Banská Bystrica

PROGRAM STAROSTLIVOSTI

CHRÁNENÉ VTÁČIE ÚZEMIE OSTROVNÉ LÚKY

2016 - 2045



Október 2015

1. Základné údaje

1.1 Kód územia: SKCHVU019

1.2 Príslušnosť k európskej sústave chránených území: Natura 2000

1.3. Kategória a názov územia

Príslušnosť k európskej sústave chránených území: Natura 2000

Kód územia: SKCHVU019

Kategória: Chránené vtáčie územie

Názov územia: **Ostrovne lúky**

1.4. Platný právny predpis: Vyhláška Ministerstva životného prostredia SR. č. 18/2008 Z.z. zo 7.1.2008, ktorou sa vyhlasuje Chránené vtáčie územie Ostrovne lúky, účinná od 1.2.2008.

1.5 Celková výmera územia a výmera podľa funkčných plôch

Celková rozloha CHVÚ Ostrovne lúky stanovená vyhláškou je 8297,7 ha. Spracovávaná výmera na základe vrstvy GIS ŠOPSR je 8335 ha. Po zapracovaní CHVÚ do databáz C - registra katastra nehnuteľností (KN), na ktorom ŠOPSR pracuje, bude možné zosúladiť GIS vrstvu s parcelným stavom.

Tabuľka č.1: Výmera v členení podľa druhov pozemkov.

Kód pozemku	Druh pozemku	Výmera v ha	Zastúpenie v %
2	orná pôda	7884,21	94,60
4	vinica	0,00	0,00
5	záhrada	5,27	0,06
6	ovocný sad	19,44	0,23
7	TTP	54,80	0,66
10	lesný pozemok	55,44	0,67
11	vodná plocha	149,49	1,79
13	zastavaná plocha a nádvorie	126,73	1,52
14	ostatná plocha	39,30	0,47
Spolu		8334,69	100,00

Výmery sú spracované podľa stavu katastra nehnuteľností k 1.5.2015.

1.6. Súčasný stav predmetu ochrany

1.6.1. Prírodné pomery

Geografická poloha a vymedzenie územia

CHVÚ Ostrovné lúky sa nachádza v juhozápadnej časti SR, na rozhraní Nitrianskeho a Trnavského kraja, v okresoch Komárno a Dunajská Streda.

Lokalita je umiestnená v širšom okolí obce Bodzianske Lúky. Na severovýchode siaha po územie mesta Kolárovo, na juhu po obec Okoličná na Ostrove. Územie sčasti ohraničujú línie kanálov: Asód – Čergov, Kolárovo – Kameničná a Komárňanský kanál. Z CHVÚ sú vyňaté zastavané územia obcí, ktoré sa nachádzajú vo vnútri vymedzeného územia. CHVÚ je dostupné z juhu z cesty I/63 Bratislava – Komárno alebo z cesty II/573 Komárno – Kolárovo na východe a sieťou ciest nižšej triedy, ktoré prepájajú jednotlivé obce. Priamo územím CHVÚ prechádzajú cestné komunikácie do obce Bodzianske Lúky. Južne od územia CHVÚ prechádza železničná trať Bratislava - Komárno, najbližšia zastávka je v Zemianskej Olči.

Klíma

CHVÚ je súčasťou teplej klimatickej oblasti, teplého, veľmi suchého okrsku s miernou zimou s teplotou v januári nad -3°C , s počtom letných dní nad 50. Podľa údajov z meteorologickej stanice Hurbanovo je priemerná ročná teplota 10°C , v januári $-1,5^{\circ}\text{C}$, v júli nad 20°C . Priemerný ročný úhrn zrážok 500 – 550 mm, v júli pod 20 mm, v januári 30 až 40 mm, absolútne denné maximum 81,8 mm. Počet dní so snehovou prikrývkou je menej ako 40, priemerná výška pokrývky je 8,9 cm. Územie patrí k priemerne inverzným polohám, prevláda juhovýchodné prúdenie vzduchu o rýchlosti 4 až 5,3 m/s, menej severozápadné 3,4 až 4,3 m/s.

Geologické podmienky a formy reliéfu

V rámci regionálneho geologického členenia Slovenska (Vass, 1988) je CHVÚ súčasťou oblasti Vnútrohorské panvy a kotliny, jednotky Podunajská panva.

Podložie územia CHVÚ tvorí neogén – sivé a pestré íly, prachy, piesky, štrky, slojky lignitu, sladkovodné vápence a polohy tufitov (brodské, gbelské, kolárovske, volkovské a čečehovské súvrstvie). V nadloží sú kvartérne, prevažne fluvialne sedimenty nivné humózne hliny alebo hlinito-pieščitú až štrkovito-pieščitú hliny dolinných nív.

V rámci geomorfologického členenia SR (Mazúr, Lukniš, 1986) patrí CHVÚ do Alpsko-himalájskej sústavy, podsústavy Panónska panva, provincie Západopanónska panva, subprovincie Malá Dunajská kotlina, oblasti Podunajská nížina, celku Podunajská rovina.

Geomorfologické pomery charakterizujú negatívne morfoštruktúry Panónskej panvy, mladé poklesávajúce s agradáciou. Zastúpený je reliéf rovín a nív. Územie je rovinaté, nadmorská výška sa pohybuje v priemere od 108 do 110 m.

Z hľadiska výskytu geodynamických javov ide o stabilné územie bez náchylnosti na deformácie, nie sú tu evidované lokality archívnych ani recentných svahových porúch. Makroseizmická intenzita dosahuje stupeň 7° MSK-64.

Hydrologické pomery

Územie CHVÚ spadá do hlavného povodia Váhu. Ide o vrchovinno-nížinnú oblasť s dažďovo-snehovým typom režimu odtoku a akumuláciou v mesiacoch december – január, vysokou vodnatosťou vo februári až apríli, maximum v marci a minimum v novembri. CHVÚ odvodňuje rieka Váh prostredníctvom Komárňanského kanála, Dudváhu a ďalších pravostranných prítokov. Povrchové toky tvoria prevažne umelo vytvorené vodné kanály.

Lokalita CHVÚ patrí do hydrogeologického regiónu: Kvartér juhozápadnej časti Podunajskej roviny s určujúcim typom medzizrbovej priepustosti. Hydrogeologické pomery charakterizuje vysoká až veľmi vysoká prietočnosť a hydrogeologická produktivita. CHVÚ je súčasťou

perspektívnej štruktúry geotermálnych vôd centrálnej depresie Podunajskej panvy s neogénnymi pieskami, pieskovicami a zlepcami ako kolektorom.

Pôdy

V rámci územia CHVÚ prevládajú čiernice kultizemné karbonátové, sprievodné čiernice černoziemné, čiernice glejové karbonátové stredné a ťažké, lokálne čiernice modálne karbonátové, organozeme modálne a glejové nasýtené až karbonátové; z karbonátových aluviálnych sedimentov. Ide o pôdy hlinitej zrnitosti triedy bez skeletu.

Prevládajú mierne vlhké pôdy. Pôdy majú prevažne strednú až veľkú retenčnú schopnosť a strednú, na severovýchodnom okraji malú priepustnosť. Z hľadiska kontaminácie sa vyskytujú pôdy relatívne čisté. Náchylnosť na vodnú eróziu je nepatrná, rovnako ako aktuálna erózia.

Flóra

Podľa fyto geografického členenia (Futák 1984) spadá územie CHVÚ Ostrovné lúky do oblasti panónskej flóry (*Pannonicum*), obvodu eupanónskej xerotermej flóry (*Eupannonicum*), okresu Podunajskej nížiny. Podľa fyto geografického vegetačného členenia (Atlas krajiny SR 2002) územie spadá do dubovej zóny, nížinnej podzóny, rovinná oblasť.

Územie predstavuje väčšinou poľnohospodársky využívanú pôdu s vetrolamami (prevažne topoľ čierny) a remízkami (hlavne agát, jaseň), okrajovo na malých rozlohách trávne porasty (napr. pasienky alebo kosené hrádze kanálov). V daždivých rokoch bývajú polia podmáčané.

Fauna

Územie CHVÚ Ostrovné lúky podľa zoogeografického členenia (Atlas krajiny SR 2002) patrí do provincie stepí, panónskeho úseku.

Z avifauny je územie najcennejšie pre 3 kritériové druhy, ale jej významnú zložkou tvoria aj bežnejšie druhy hniezdiace v poľnohospodárskej krajine ako *Circus aeruginosus*, *Coturnix coturnix*, *Falco subbuteo*, *Lanius collurio*, *Sylvia communis*, a ďalšie. Okrem toho pri monitoringu zimujúcej populácie vodných vtákov boli v území opakovane zistené populácie husí bieločelej, ktoré prekračujú 1 % limit príslušnej biogeografickej populácie. Cieleny a dlhodobý monitoring zameraný na iné druhy ako predmety ochrany však systematicky v území realizovaný nebol. Ide skôr náhodné dáta alebo o údaje zo sčítania bežných druhov.

Tab. 1. Zoznam druhov vtáctva zistených v CHVÚ Ostrovné lúky v rokoch 2007-2015 (online databáza Aves Symfony Online <http://aves.vtaky.sk/>)

<i>Accipiter nisus</i> (Linnaeus, 1758)	<i>Garrulus glandarius</i> (Linnaeus, 1758)
<i>Acrocephalus arundinaceus</i> (Linnaeus, 1758)	<i>Grus grus</i> (Linnaeus, 1758)
<i>Acrocephalus schoenobaenus</i> (Linnaeus, 1758)	<i>Hirundo rustica</i> Linnaeus, 1758
<i>Alauda arvensis</i> Linnaeus, 1758	<i>Lanius collurio</i> Linnaeus, 1758
<i>Alcedo atthis</i> (Linnaeus, 1758)	<i>Lanius excubitor</i> Linnaeus, 1758
<i>Anas crecca</i> Linnaeus, 1758	<i>Lanius minor</i> Gmelin, 1788
<i>Anas platyrhynchos</i> Linnaeus, 1758	<i>Larus arg./cach./mich.</i>
<i>Anas querquedula</i> Linnaeus, 1758	<i>Larus michahellis</i> (J. F. Naumann, 1840)
<i>Anas strepera</i> Linnaeus, 1758	<i>Larus ridibundus</i> Linnaeus, 1766
<i>Anthus campestris</i> (Linnaeus, 1758)	<i>Luscinia megarhynchos</i> Brehm, 1831
<i>Anthus pratensis</i> (Linnaeus, 1758)	<i>Mergus merganser</i> Linnaeus, 1758
<i>Apus apus</i> (Linnaeus, 1758)	<i>Merops apiaster</i> Linnaeus, 1758

<i>Aquila heliaca</i> Savigny, 1809	<i>Milvus migrans</i> (Boddaert, 1783)
<i>Ardea cinerea</i> Linnaeus, 1758	<i>Motacilla alba</i> Linnaeus, 1758
<i>Ardea purpurea</i> Linnaeus, 1766	<i>Motacilla flava</i> Linnaeus, 1758
<i>Buteo buteo</i> (Linnaeus, 1758)	<i>Oenanthe oenanthe</i> (Linnaeus, 1758)
<i>Buteo lagopus</i> (Pontoppidan, 1763)	<i>Oriolus oriolus</i> (Linnaeus, 1758)
<i>Carduelis carduelis</i> (Linnaeus, 1758)	<i>Parus major</i> Linnaeus, 1758
<i>Carduelis chloris</i>	<i>Passer domesticus</i> (Linnaeus, 1758)
<i>Ciconia nigra</i> (Linnaeus, 1758)	<i>Passer montanus</i> (Linnaeus, 1758)
<i>Circus aeruginosus</i> (Linnaeus, 1758)	<i>Phalacrocorax carbo</i> (Linnaeus, 1758)
<i>Circus pygargus</i> (Linnaeus, 1758)	<i>Phasianus colchicus</i> Linnaeus, 1758
<i>Columba palumbus</i> Linnaeus, 1758	<i>Phoenicurus ochruros</i> (Gmelin, 1789)
<i>Corvus comix</i> Linnaeus, 1758	<i>Phylloscopus collybita</i> (Vieillot, 1817)
<i>Corvus corone</i> Linnaeus, 1758	<i>Pica pica</i> (Linnaeus, 1758)
<i>Corvus frugilegus</i> Linnaeus, 1758	<i>Picus viridis</i> Linnaeus, 1758
<i>Corvus monedula</i> (Linnaeus, 1758)	<i>Saxicola rubetra</i> (Linnaeus, 1758)
<i>Coturnix coturnix</i> (Linnaeus, 1758)	<i>Saxicola torquata</i> (Linnaeus, 1766)
<i>Cuculus canorus</i> Linnaeus, 1758	<i>Serinus serinus</i> (Linnaeus, 1766)
<i>Cygnus olor</i> (Gmelin, 1789)	<i>Sterna hirundo</i> Linnaeus, 1758
<i>Dryocopus martius</i> (Linnaeus, 1758)	<i>Streptopelia decaocto</i> (Frivaldszky, 1838)
<i>Egretta alba</i> (Linnaeus, 1758)	<i>Streptopelia turtur</i> (Linnaeus, 1758)
<i>Emberiza citrinella</i> Linnaeus, 1758	<i>Sturnus vulgaris</i> Linnaeus, 1758
<i>Emberiza schoeniclus</i> (Linnaeus, 1758)	<i>Sylvia atricapilla</i> (Linnaeus, 1758)
<i>Erithacus rubecula</i> (Linnaeus, 1758)	<i>Sylvia communis</i> Latham, 1787
<i>Falco subbuteo</i> Linnaeus, 1758	<i>Tachybaptus ruficollis</i> (Pallas, 1764)
<i>Falco tinnunculus</i> Linnaeus, 1758	<i>Tringa glareola</i> Linnaeus, 1758
<i>Falco vespertinus</i> Linnaeus, 1766	<i>Troglodytes troglodytes</i> (Linnaeus, 1758)
<i>Fringilla coelebs</i> Linnaeus, 1758	<i>Turdus pilaris</i> Linnaeus, 1758
<i>Fulica atra</i> Linnaeus, 1758	<i>Upupa epops</i> Linnaeus, 1758
<i>Galerida cristata</i> (Linnaeus, 1758)	<i>Vanellus vanellus</i> (Linnaeus, 1758)
<i>Gallinula chloropus</i> (Linnaeus, 1758)	

Vymedzenie a opis biotopov druhov

Predmetmi ochrany v území sú tri druhy vtákov – ľabtuška poľná (*Anthus campestris*), sokol kobcovitý (*Falco vespertinus*) a strakoš kolesár (*Lanius minor*). Hniezdnymi biotopmi sokola kobcovitého sú oblasti v otvorenej stepnej a lesostepnej krajine, ďalej v rovinách alebo pahorkatinách so skupinkami stromov a alejami (Hudec a Šťastný 2005). V Európe a Ázii hniezdi v biotopoch podobného charakteru. Vyskytuje sa najmä v stepiach a lesostepiach, sekundárne v agroecénózach a pasienkoch. Preferuje nížinné oblasti so skupinkami stromov, napr. brehové porasty, vetrolamy, stromoradia, kde nocuje a hniezdi (Orta a Kirwan 2014). Na Slovensku sa hniezdiská nachádzajú v nížinách, v otvorených stepných alebo poľnohospodárskych biotopoch Podunajskej a Východoslovenskej nížiny, s dostatkom veľkých druhov hmyzu. Hniezdi v stromoradiach, v poľných lesíkoch a vetrolamoch. Druh je naviazaný na hniezdne kolónie havranov, menej často hniezdi aj v hniezdach strák a vrán. V súvislosti s prenasledovaním krkavcovitých vtákov v otvorenej krajine a zmenami využívania agrárnej krajiny, v posledných rokoch temer vymizol tento typ biotopu na Slovensku (SOS/BirdLife 2013). V rámci CHVÚ Ostrovné lúky druh hniezdi v oblastiach s

dostatkom nelesnej drevinnej vegetácie, akými sú vetrolamové pásy, aleje a skupinky stromov. Ako zdroj ponuky hniezd je významná prezencia krkavcovitých vtákov (straky, havrany, vrany). Potravné biotopy zahŕňajú oblasti s dostatkom väčších druhov hmyzu (napr. krmoviny, TTP alebo miesta bez/so zníženou aplikáciou pesticídov).

Hniezdnym biotopom strakoša kolesára je otvorená krajina s roztrúsenými krovínami a stromami vrátane parkov a sadov, predovšetkým v nížinách a teplejších oblastiach (Šťastný a Hudec 2011). Vo svete obýva podobné oblasti – najmä otvorenú krajinu s roztrúsenými stromami alebo ich skupinkami, menej kroviny. Hniezdné biotopy v Európe zahŕňajú oblasti s extenzívne obhospodarovanými sadiami, malými políčkami (melóny, repa, zemiaky), ďalej tabakové polia, vinice a pasienky. Podmienkou hniezdenia je prítomnosť vyšších stromov a dostatočná potravná ponuka (väčšie druhy hmyzu) (Yosef 2008). Na Slovensku hniezdi v otvorených, bohato štruktúrovaných habitatoch s množstvom roztrúsených rastúcich vysokých stromov (ovocné dreviny, topole) s výškou približne nad 8 m. Typickými hniezdnymi biotopmi sú oblasti so starými sadiami, obklopené pestrou škálou biotopov (políčka, pasienky, záhrady, hospodárske dvory) a v prípade nížinnej krajiny aj lokality so zastúpením vetrolamov, samostatných skupín stromov ak okolité trávne porasty alebo orná pôdy poskytujú dostatok potravy. Potravné biotopy predstavujú miesta s dostatkom veľkých druhov hmyzu (kobyľky, svrčky, bystrušky, Krištín 2002). Typickým hniezdnym biotopom v CHVÚ Ostrovné lúky sú vysoké topoľové stromoradia a remízky alebo menšie lesíky, tvorené prevažne agátom.

Hniezdnymi biotopmi ľabtušky poľnej sú suché, teplé a otvorené oblasti s nízkou a riedkou vegetáciou s výskytom krovín (na piesku, štrku) alebo poľnohospodárske plochy (Danko 2002). Vo svete hniezdi v suchých (piesočné duny, suché travinné biotopy, rúbaniská) a umelých biotopoch (napr. štrkovne) stepných a polopúštnych oblastí (Tyler a Christie 2012). Na Slovensku hniezdi druh v južných častiach štátu, v oblastiach stepného charakteru. Ide predovšetkým o plochy agrárnej krajiny, napr. parcely s nízkou a riedkou vegetáciou – jariny, nízke žito, ďalej kukurica, dyňové polia, neobrábané polia, strniská a vinice. Obsadzuje aj duny, buldozérmi odkryté plochy (stavba ciest), štrkové lavice, hrádze (napr. odkalisko elektrárne Vojany, prtipovodňové hrádze) a riedko porastené kopce s kameňolomami (Danko 2002). Typickým hniezdnym biotopom v CHVÚ Ostrovné lúky sú v súčasnosti riedke kukuričné polia (nakoľko v území vymizli pasienky) s blízkosťou poľnej cesty alebo kosenej hrádze.

1.6.2. Stručný popis predmetu ochrany

Predmetom ochrany v chránenom vtáčom území Ostrovné lúky je zabezpečenie priaznivého stavu biotopov druhov vtákov európskeho významu a biotopov sťahovavých druhov vtákov ľabtušky poľnej, sokola kobcovitého a strakoša kolesára a zabezpečenia podmienok ich prežitia a rozmnožovania.

1.6.3. Hodnotenie stavu predmetu ochrany, stanovenie priorít ochrany

Pri zhodnotení stavu predmetu ochrany sa vychádzalo z hodnotenia priaznivého stavu druhov, ktoré sú predmetmi ochrany v jednotlivých CHVÚ na základe údajov z monitoringu z rokov 2010-2015. Pre potreby hodnotenia stavu druhu je potrebné zohľadniť nielen stav populácie, ale aj biotopov a ohrození. Preto sa pri hodnotení kritériá populácie, biotopov a ohrození uvádzajú v programe starostlivosti v celom rozsahu. Pre zhodnotenie naplňania programu starostlivosti bude potrebné merať zmeny stavu druhov tými istými kritériami ako bol hodnotený ich stav v roku 2010-2015. Len takéto meranie stavu zabezpečí porovnateľné vyhodnotenie stavu pri neskoršom hodnotení. Z tohto dôvodu je nižšie uvedená pre každý predmet ochrany celá tabuľka hodnotenia priaznivého stavu v kapitole 1.6.3.1.

Stručné, súhrnné, celkové zhodnotenie stavov predmetov ochrany je uvedené v kapitole 1.6.3.2. a stanovenie cieľových stavov druhov je uvedené v kapitole 1.6.3.3. a osobitných záujmov u dotknutých druhov v kapitole 1.6.3.4.

1.6.3.1. Súčasný stav druhu

1.6.3.1.1. Definovanie priaznivého stavu strakoša kolesára (Lanius minor) v Chránenom vtáčom území Ostrovné lúky

Početnosť populácie v CHVÚ: V Chránenom vtáčom území Ostrovné lúky je odhad 2-5 hniezdiacich párov počas mapovania v rokoch 2010-2012. Známymi miestami hniezdenia sú vetrolamy okolo osady Kráľka alebo agátový lesík pri CHA Dropie. V súčasnosti však bude počet hniezdiacich párov nižší, 0-3 páry. Odhad početnosti pri navrhovaní CHVÚ bol 10 hniezdných párov.

Trendy populácie v CHVÚ: mierny pokles o 20-50 %, pravdepodobne spôsobený zmenou a poškodzovaním biotopov (odstraňovanie poľných remízok, rozorávanie TTP, chemizácia).

Stav hlavných biotopov: Strata potravných biotopov (TTP, pasienky, okraje poľných ciest a pod.), v menšej miere strata hniezdných biotopov (odstraňovanie remízok, krovín aj solitérnych stromov)

Príčiny zmien a poškodenia biotopov: Intenzifikácia poľnohospodárstva, výruby nelesnej zelene, rozorávanie TTP, zánik pasienkov, rozorávanie okrajov poľných ciest, chemizácia a ďalšie

1.6.3.1.2. Definovanie priaznivého stavu ľabtušky poľnej (Anthus campestris) v Chránenom vtáčom území Ostrovné lúky

Početnosť populácie v CHVÚ: V Chránenom vtáčom území Ostrovné lúky nebolo počas mapovania v rokoch 2010-2012 zaznamenaný hniezdny výskyt druh. Jediný dostupný údaj o ľabtušky poľnej z územia je z 21.7.2012 - pozorovanie dvoch jedincov pri Komárňanskom kanáli medzi Brestovcom a Bodzianskymi lúkami. Odhad početnosti pri navrhovaní CHVÚ bol 5 hniezdných párov.

Trendy populácie v CHVÚ: Výrazný pokles, pravdepodobne spôsobený zmenou a poškodzovaním biotopov (odstraňovanie TTP a pasienkov, rozorávanie okrajov poľných ciest a pod.).

Stav hlavných biotopov: Strata hlavných biotopov (TTP, pasienky, okraje poľných ciest a pod.), jediným vhodným biotopom, ktorý sa v území zachoval si pravidelne kosené hrádze a riedke porasty kukurice.

Príčiny zmien a poškodenia biotopov: Intenzifikácia poľnohospodárstva, rozorávanie TTP, zánik pasienkov, rozorávanie okrajov poľných ciest, chemizácia a ďalšie

1.6.3.1.2. Definovanie priaznivého stavu sokola kobcovitého (Falco vespertinus) v Chránenom vtáčom území Ostrovné lúky

Rozšírenie druhu v CHVÚ Ostrovné lúky:

V súčasnosti hniezdi už len na západnom Slovensku v počte 1 - 5 párov. Hniezdenie bolo zaznamenané len v CHVÚ Sysľovské polia a v CHVÚ Dolné Považie. Druh je výrazný fluktuant, ktorý je závislý na populačnom trende ohniskovej populácie, ktorá je situovaná najmä v Maďarsku. Podľa toho jeho populácia osciluje aj na našom území, kde podmienky výskytu dotvára potravná ponuka a dostatok hniezdných príležitostí.

Z literatúry sú známe historické údaje o hniezdení v CHVÚ Ostrovné lúky len z 50 – 60-tich rokov. Hniezdenie v 50 tich rokoch bolo zaznamenal Ferienc aj pri Čalove, Hroboňove,

Zlatnej na Ostrove a pri Králke (Kolárovo), kde hniezdilo 2 – 6 párov (Jirsík 1927, Ferianc 1956, 1964, 1977). Druh v tejto oblasti hniezdil aj neskôr, ale unikol pozornosti a územie nebolo dlhodobu monitorované. V rokoch 1995 – 2000 boli v hniezdnom období pozorované viaceré jedince, približne 5 – 10 párov v oblasti medzi obcami Okoč – Bodziarské Lúky (obr. č. 1).

V rokoch 2010 – 2012 v CHVÚ Ostrovné lúky nebolo hniezdenie zaregistrované. V súčasnosti sa druh vyskytuje v CHVÚ len v období migrácie. Na území CHVÚ došlo v poslednom desaťročí k významným nepriaznivým zmenám spôsobu obhospodarovania, zmenám pestovania nevhodných plodín (kukurica), k nadmernému používaniu chemických látok, osobitne k strate TTP a k zániku pestovania viacročných krmovín. Rovnako došlo k výraznému zníženiu početnosti krkavcovitých v dôsledku zvýšeného odlovu a nezákonného trávenia. Krkavcovité druhy sú dôležitý staviteľia hniezd, ktoré potom využívajú sokoly. Z dôvodu poklesu ich početnosti prakticky zanikla ponuka vhodných hniezd pre sokolov kobcovitých. Osobitný dopad mal aj zánik poľnej kolónie havranov medzi obcou Veľký Sek a osadou Asod. Aj vplyv pytlactva v CHVÚ má významný dopad na predmetný druh. V roku 2007 vyšetrovala polícia prípad desiatok vystrelených hniezd vrán, strák, ale i sokola rároha a myšiark ušatých pri obci Sokolovce a v tom čase tam bol nájdený aj otrávený jedinec orla kráľovského pri Bodziarskych lúkach. Pri vystreľovaní hniezd strák a vrán často dochádza aj k likvidácii sokolov kobcovitých, ktorí hniezdia v stračích, havraních a vraních hniezdach. V dôsledku environmentálne nevhodného hospodárskeho využívania územia, viacerým nezákonným činnosťami došlo k strate priaznivého stavu. Opätovný návrat a hniezdenie druhu bude možné len po vytvorení biologicky prijateľných podmienok, dôslednom uplatnení manažmentových opatrení a agroenvironmentálnych schém.

Potenciálne hrozby:

a) Degradácia a strata hniezdných biotopov

- neopodstatnená a zámerná likvidácia krkavcovitých druhov, dôležitých staviteľov hniezd
- vysoký nárast výrubu vetrolamov a ostatnej nelesnej drevinnej vegetácie (najmä na štiepku)
- absencia Programu starostlivosti pre CHVÚ Ostrovné lúky
- absencia Programu záchrany sokola kobcovitého.

b) Degradácia a strata potravných biotopov

- skoré zaorávanie a dlhodobé ponechávanie oráčin
- veľkoplošné pestovanie environmentálne nevhodných poľnohospodárskych plodín
- zaorávanie trávnych plôch okolo ciest, vetrolamov
- obhospodarovanie spôsobujúce značné straty prirodzenej diverzity drobných zemných cicavcov
- nízky podiel plôch s viacročnými krmovinami
- negatívne dopady chemického ošetrovania a hnojenia na biodiverzitu
- intenzívny lov zveri na všetkých plochách potravných a hniezdných teritórií.

c) Vyrušovanie na hniezdných lokalitách

- výkon práva poľovníctva počas hniezdného obdobia najmä výstavba posedov a krmelcov
- rôzne druhy športovorekreačných činností.

d) Priama mortalita

- vystreľovanie hniezd, nezákonný odstrel
- aplikácia nepovolených chemických prípravkov často aj neodborným spôsobom
- úhyny a zranenia na neošetrených konzolách 22 kV elektrických vedení.

Definovanie stavu druhu sokol kobcovitý (*Falco vespertinus*)

Kritériá hodnotenia	PRIAZNIVÝ STAV		NEPRIAZNIVÝ STAV	
	A – dobrý	B – priemerný	C – nepriaznivý	
populácia	1.1. veľkosť populácie	V rámci CHVÚ nad 40 hniezdných párov	V rámci CHVÚ 20 - 40 hniezdných párov	V rámci CHVÚ pod 15 hniezdných párov
	1.2. populačný trend	Hniezdna populácia je stabilná, alebo rastúca o viac ako 20%	Hniezdna populácia je stabilná, alebo osciluje $\pm 20\%$	Hniezdna populácia má klesajúci trend vývoja, alebo nehniezdi
	1.3. veľkosť areálu	Areál je stabilný, alebo sa zväčšuje, v CHVÚ hniezdi druh najmenej na štyroch lokalitách	Areál je stabilný, alebo osciluje $\pm 20\%$, v CHVÚ hniezdi druh najmenej na dvoch až troch lokalitách	Areál sa znižuje, druh v CHVÚ hniezdi len na jednej lokalite, alebo len nepravidelne
	1.4. Význam medzidruhových interakcií	Všetky páry hniezdia v prirodzených hniezdach, v CHVÚ je najmenej 1 prirodzená kolónia havranov v ktorej daný druh hniezdi a viac ako 90 aktívnych hniezd strák	Páry hniezdia v prirodzených hniezdach a búdkach, v CHVÚ je najmenej 1 kolónia havranov a 50 – 60 aktívnych hniezd strák	V CHVÚ sa nenachádza kolónia havranov a v CHVÚ je menej ako 50 aktívnych hniezd strák
biotop	2.1. hniezdny biotop	V CHVÚ sa nachádza viac ako 30 km vetrolamových pásov výšky viac ako 9 m a najmenej 2 poľné lesíky, ktoré nie sú atakované výrubmi porastu	V CHVÚ sa nachádza 20 - 30 km vetrolamových pásov výšky viac ako 9 m a najmenej 1 poľný lesík, ktoré nie sú atakované výrubmi porastu	V CHVÚ je menej ako 20 km vetrolamov výšky viac ako 9 m, ktoré nie sú atakované výrubom, väčšina porastov drevinnej vegetácie je atakovaná výrubmi a odstraňovaním
	2.2. potravný biotop	Štruktúru potravných biotopov tvoria viac ako 40 % TTP a viacročných krmovín	20 - 40 % potravných biotopov tvoria TTP a viacročné krmoviny	Menej ako 20 % potravných biotopov tvoria TTP a viacročné krmoviny
	2.3. Biotopy migrácie	V období pre migráciu od vyletenia mláďat po odlet nedochádza k rozoraniu strnísk pred 15. 10. na 90% územia CHVÚ	V období pre migráciu od vyletenia mláďat po odlet nedochádza k rozoraniu strnísk pred 30. 9. na 80 - 90% územia CHVÚ	Na území CHVÚ dochádza k rozoraniu strnísk pred 30. 9. na viac ako 50% CHVÚ
ohrozenia	3.1. Priame ohrozenie druhu	V CHVÚ nedochádza k priamemu úmyselnému usmrčovaniu, v potravných teritóriách nedochádza k úhynom živočíchov v dôsledku nevhodného používania chemických prípravkov na ochranu poľnohospodárskych rastlín	V CHVÚ dochádza ojedinele k úmyselnému usmrčovaniu, v potravných teritóriách ojedinele dochádza k úhynom živočíchov v dôsledku nevhodného používania chemických prípravkov na ochranu poľnohospodárskych rastlín (ojedinele = 1 prípad za 5 rokov)	V CHVÚ dochádza k usmrčovaniu, v potravných teritóriách dochádza k úhynom živočíchov v dôsledku nevhodného používania chemických prípravkov na ochranu poľnohospodárskych rastlín. (viac ako 2 prípady za 5 rokov)

Kritériá hodnotenia	PRIAZNIVÝ STAV		NEPRIAZNIVÝ STAV
	A – dobrý	B – priemerný	C – nepriaznivý
3.2. Nepriame ohrozenie druhu	V CHVÚ je ošetrovaných zábranami viac ako 80% nadzemných 22 kV konštrukcií, na loviskách sa neaplikujú chemické látky na hubenie hlodavcov	V CHVÚ je ošetrovaných zábranami 60-80% 22 kV konštrukcií, na loviskách sa aplikujú chemické látky na hubenie hlodavcov len pri kalamitnom premnožení predpísaným spôsobom	V CHVÚ je ošetrovaných zábranami menej ako 60% 22 kV konštrukcií el. vedení, na loviskách sa priebežne aplikujú chemické látky na hubenie hlodavcov
3.3. Ohrozenia hniezdnych biotopov	Lov krkavcovitých a výrub drevín rastúcich mimo les je zakázaný na celom CHVÚ	Lov krkavcovitých a výrub drevín rastúcich mimo les je obmedzený na väčšine CHVÚ	Lov krkavcovitých a výrub drevín rastúcich mimo les je obmedzený na menej ako 50% CHVÚ
3.4. Ohrozenia potravných biotopov	Podiel nevhodných kultúr (kukurica, slnečnica, tabak) a rozoraných plôch a používanie chemických látok neohrozujú potravnú ponuku na viac ako 20% výmery PPF v CHVÚ	Podiel nevhodných kultúr (kukurica, slnečnica, tabak) a rozoraných plôch a používanie chemických látok neohrozujú potravnú ponuku na 20 - 30% výmery PPF v CHVÚ	Podiel nevhodných kultúr (kukurica, slnečnica, tabak) a dlhodobých rozoraných plôch a používanie chemických látok ohrozujú potravnú ponuku viac ako na 30% výmery PPF v CHVÚ

Vyhodnotenie súčasného stavu (body):

Kritérium		Stav	Váha parametra	Počet bodov
Populácia	1.1. Veľkosť populácie	1	3	3
	1.2. Populačný trend	1	3	3
	1.3. Veľkosť areálu	2	2	4
	1.4. Medzidruhové interakcie	1	3	3
Biotop	2.1. Hniezdny biotop	1	3	3
	2.2. Potravný biotop	1	3	3
	2.3. Biotopy migrácie	1	3	3
Ohrozenia	3.1. Priame ohrozenia populácie	2	2	4
	3.2. Nepriame ohrozenia populácie	1	3	3
	3.3. Ohrozenie hniezdného biotopu	1	3	3
	3.4. Ohrozenie potravného biotopu	1	3	3
Možný počet bodov				93
Dosiagnuté body				35

Body v rozsahu 1, 2, 3
Váhu parametrov 1, 2, 3.

Percentá

A – dobrý	B – priemerný	C – nepriaznivý
100–78 %	77–55 %	54–33 %
		38 %

Zhodnotenie

Na základe zadefinovaných kritérií hodnotenia súčasný stav druhu sokola kobcovitého (*Falco vespertinus*) v CHVÚ Ostrovné lúky možno označiť ako C nepriaznivý stav s hodnotou 38 %.

Populačné kritériá po vyhodnotení obdobia rokov 2010 – 2012 vykazujú značne nepriaznivé hodnoty. Zásadnými príčinami, ktoré spôsobili nepriaznivý stav sú najmä:

- environmentálne neprijateľný spôsob obhospodarovania CHVÚ pre sokola kobcovitého
- vysoký nárast výrubu vetrolamov a ostatnej nelesnej drevinnej vegetácie
- nezákonný odstrel a neprijateľný rozsah likvidácie krkavcovitých druhov na celom území CHVÚ

V poslednom období okrem nepriaznivých klimatických pomerov dochádza aj k značnej degradácii potravných a hniezdných biotopov v dôsledku ekologicky nevhodných postupov obhospodarovania krajiny, ktorá vyplýva z veľkoplošnej prevažujúcej výsadby nevhodných plodín (kukurica), intenzívnym rozoraním veľkého percenta plôch v dlhom časovom rozmedzí, používaním nevhodných chemických látok a hnojív a napokon aj zánikom väčšiny plôch trávnych biotopov v agroceenózach. Tieto faktory majú do značnej miery dopad na celkovú diverzitu živočíchov. Bol zaznamenaný extrémny pokles výskytu drobných zemných cicavcov, ktoré majú kľúčový význam v potrave sokola kobcovitého. Opätovný návrat druhu si bude vyžadovať najmä dôsledné uplatňovanie pomerne zložitých manažmentových opatrení, uplatňovanie agroenvironmentálnych schém, realizáciu reštitúcie kľúčových druhov živočíchov a zlepšenie vymožitelnosti práva prípadov nezákonného odstrelu.

1.6.3.2. Stav druhov vtákov a ich biotopov na ochranu ktorých sa vyhlasuje CHVÚ

Hodnotenie stavu vtákov vychádza predovšetkým z monitoringu vtáctva a stavu ich populácie v CHVÚ v rokoch 2010-2012 ak nie je uvedené inak.

1.6.3.2.1. Strakoš kolesár (Lanius minor)

Hodnotenie stavu populácie preukázalo jej pokles na úroveň 2 – 5 párov v rokoch 2010-2012 a na 0-3 páry v rokoch 2014-2015. Ako hlavná príčina úbytku je výrazné zhoršenie kvality potravných biotopov a čiastočné zhoršenie hniezdných biotopov. Pokles pravdepodobne súvisí s celkovým úbytkom strakoša kolesára na Slovensku, okrem CHVÚ Medzibodrožie bol stav v ostatných CHVÚ vyhodnotený ako nepriaznivý.

1.6.3.2.2. L'abtuška poľná (Anthus campestris)

Hodnotenie stavu populácie preukázalo jej pokles, resp. nebolo zaznamenané hniezdenie v rokoch 2010-2012. Ako hlavná príčina úbytku je výrazné zhoršenie kvality až deštrukcia biotopov výskytu druhu v území.

1.6.3.2.3. Sokol kobcovitý (Falco vespertinus)

Stav veľkosti populácie sokola kobcovitého sa v CHVÚ podľa aktuálnej definície priaznivého stavu hodnotí stupňom C ako nepriaznivý stav, rovnako ako populačný trend. Areálový trend je na tom o niečo lepšie, hodnotený stupňom B ako priemerný priaznivý stav. V prípade kritéria pre populáciu – medzidruhových interakcií - je hodnotenie opäť horšie a to na stupni C – nepriaznivý stav.

Ako nepriaznivý stav C je hodnotený aj stav kritérií týkajúcich sa biotopov hniezdenia, potravných biotopov a biotopov migrácie.

1.6.3.3. Cieľový stav druhu

Cieľový stav druhu bol určený na základe významu druhu pre zachovanie populácie druhu na Slovensku, resp. v sústave CHVÚ, podľa dosiahnuteľnosti cieľa.

1.6.3.3.1. Strakoš kolesár (*Lanius minor*)

Oproti stavu v čase vymedzovania sústavy CHVÚ na Slovensku druh v území zaznamenal pokles početnosti vplyvom výrazného zhoršenia potravných biotopov. Pokles pravdepodobne súvisí s celkovým ústupom strakoša kolesára na Slovensku, okrem CHVÚ Medzibodrožie bol stav v ostatných CHVÚ vyhodnotený ako nepriaznivý.

Cieľom opatrení by tak malo byť obnova a zachovanie topických a trofických podmienok a zabezpečiť zachovanie aspoň priemerného priaznivého stavu druhu v území.

1.6.3.3.2. Ľabtuška poľná (*Anthus campestris*)

Oproti stavu v čase vymedzovania sústavy CHVÚ na Slovensku druh v území zaznamenal výrazný pokles početnosti. V rokoch 2010 - 2012 hniezdenie zaznamenané nebolo.

Cieľom opatrení by tak malo byť obnova a zachovanie topických a trofických podmienok a vytvoriť podmienky pre návrat druhu do územia ako hniezdliča a postupný nárast populácie do priemerného priaznivého stavu druhu v území.

1.6.3.3.3. Cieľový stav druhu sokol kobcovitý (*Falco vespertinus*)

Druh je výrazný fluktuant, ktorý je závislý na populačnom trende ohniskovej populácie, ktorá je situovaná najmä v Maďarsku. Podľa toho jeho populácia osciluje aj na našom území, kde podmienky výskytu dotvára potravná ponuka a dostatok hniezdných príležitostí.

V rokoch 2010 – 2012 v CHVÚ Ostrovné lúky nebolo hniezdenie zaregistrované. V súčasnosti sa druh vyskytuje v CHVÚ len v období migrácie. Na území CHVÚ došlo v poslednom desaťročí k významným nepriaznivým zmenám. V dôsledku environmentálne nevhodného hospodárskeho využívania územia, viacerým nezákonným činnostiam došlo k strate priaznivého stavu.

Vzhľadom ku významu populácie tohto druhu v CHVÚ Ostrovné lúky a vzhľadom k tomu, že v súčasnosti je celkový stav druhu hodnotený v CHVÚ stupňom C (nepriaznivý), by mali byť prijaté opatrenia na zlepšenie stavu biotopov, ktoré by umožnili návrat populácie sokola kobcovitého do CHVÚ. Preto je cieľom, aby na konci programu starostlivosti boli zrevitalizované hniezdne biotopy natoľko aby mohol byť priaznivý stav druhu v území klasifikovaný aspoň stupňom B ako priemerný a populačné kritériá priaznivého stavu boli klasifikované rovnako aspoň stupňom B.

1.6.3.4. Osobitné záujmy

1.6.3.4.1. Strakoš kolesár (*Lanius minor*)

V prípade ochrany strakoša kolesára, ako neznámeho druhu vo verejnosti, neexistuje žiadny iný osobitný záujem ohľadne jeho ochrany. Nepriamo však môžu byť dotknuté záujmy právnických a fyzických osôb aktívnych v poľnohospodárstve, keďže v súčasnosti je hospodárenie v CHVÚ intenzívne a pre dlhodobé udržanie strakoša kolesára bude potrebné aspoň v časti CHVÚ zmeniť dnes zaužívaný spôsob hospodárenia na menej intenzívny, čo môže vyvolať finančné nároky na dotknutých podnikateľov.

1.6.3.4.2. Ľabtuška poľná (*Anthus campestris*)

V prípade ochrany ľabtušky poľnej, ako neznámeho druhu vo verejnosti, neexistuje žiadny iný osobitný záujem ohľadne jeho ochrany. Nepriamo však môžu byť dotknuté záujmy právnických a fyzických osôb aktívnych v poľnohospodárstve, keďže v súčasnosti je hospodárenie v CHVÚ intenzívne a pre dlhodobé udržanie ľabtušky poľnej bude potrebné aspoň v časti CHVÚ zmeniť dnes zaužívaný spôsob hospodárenia na menej intenzívny, čo môže vyvolať finančné nároky na dotknutých podnikateľov.

1.6.3.4.1. Osobitné záujmy u druhu sokol kobcovitého (*Falco vespertinus*)

V prípade ochrany sokola kobcovitého ide o pomerne neznámy druh vo verejnosti a nakoľko sa nevyužíva ani na sokoliarske účely, nie sú výrazné osobitné záujmy ohľadne jeho ochrany. V súčasnosti sú však nepriamo dotknuté záujmy distribučných spoločností elektriny, prostredníctvom zvýšených finančných nárokov na osadenie zábran proti kolíziám a sadaniu vtáctva na stĺpy 22 kV vedenia.

Okrem toho môžu byť nepriamo dotknuté aj záujmy právnických a fyzických osôb aktívnych v poľnohospodárstve, keďže v súčasnosti je hospodárenie v CHVÚ intenzívne a pre dlhodobé udržanie sokola kobcovitého bude potrebné aspoň v časti CHVÚ zmeniť dnes zaužívaný spôsob hospodárenia na menej intenzívny, čo môže vyvolať finančné nároky na dotknutých podnikateľov.

1.6.4. Hodnotenie ďalších osobitných záujmov ochrany prírody a krajiny v území

V rámci vymedzenia CHVÚ dochádza k prekryvu s chráneným územím národnej siete - Chráneného areálu Dropie, kde platí štvrtý stupeň ochrany podľa zákona NR SR č. 543/2002 Z. z.. Zvyšná časť CHVÚ sa nachádza v území, kde platí prvý stupeň ochrany.

V rámci územného systému ekologickej stability územia sa v území nachádza nadregionálne biocentrum Dropie nesúvisle prepojené regionálnym biokoridorom na biocentrá v okolí CHVÚ. Severne od CHVÚ je vymedzený nadregionálny biokoridor viazaný na tok Malého Dunaja.

V súčasnosti sa v CHVÚ Ostrovné lúky vyskytujú aj významné počty zimujúcich husí bieločelých prevyšujúce 1 % limit príslušnej biogeografickej populácie, a tak sa kvalifikujú ako ďalší predmet ochrany v území. Je potrebné preto zhodnotiť prípadné doplnenie tohto predmetu ochrany medzi aktuálny zoznam.

1.7. Výsledky kompletného zisťovania stavu lesa

Lesný pôdny fond je obhospodarovaný podľa Programov Starostlivosti o Lesy (PSL), prípadne Lesných hospodárskych plánov (LHP). V nasledujúcej tabuľke je prehľad platných PSL (LHP).

Názov PSL pre Lesný celok	Platnosť PSL	Výmera PSL v CHVÚ ha
Komárno	2014 – 2023	23,50
Čalovo	2015 – 2024	31,94
Spolu		55,44

Zoznam dielcov zasahujúcich do územia CHVÚ v členení podľa LC.

LC	Dielec
Komárno	668 , 669 , 670 , 671 A, 671 B, 672 , 673 , 674 , 675 , 677 , 678 , 679 , 680 , 681 , 682 , 683 , 684
Čalovo	208 , 209 , 210 , 211 , 212 , 213 , 215 , 216 , 217 , 218

Zastúpenia kategórií lesa sú v nasledovnej tabuľke.

Kategória lesa	Písmeno kategórie ha	Kategoria ha	%
H		10,02	21,7
O	d	36,14	78,3
U			
Spolu		46,16	100

Zastúpenie drevín v porastoch CHVU je v nasledujúcej tabuľke.

Drevina	TS	TD	JH	VR	JS	AG
%	63,4	14,4	8,5	8,8	4,7	0,2

. Z hľadiska veku, sú porasty rozdelené do nasledovných vekových.

Vek v rokoch	0	1-20	21-40	41-60
Zastúpenie v %	4	18	31	47

2. Socioekonomické pomery (využívanie územia a jeho okolia), pozitívne a negatívne faktory

2.1. Historický kontext

Chránené vtáčie územie Ostrovné lúky sa nachádza v Podunajskej rovine, ktorá bola historicky významným biotopom pre kritériové druhy na západnom Slovensku. Z pohľadu krajinej štruktúry prešlo CHVÚ Ostrovné lúky v predchádzajúcom storočí významnou zmenou. Ešte v roku 1950 prevažovala v CHVÚ mozaikovitá poľnohospodárska krajina rozparcelovaná na úzke, dlhé parcely, ktorá poskytovala významne hniezdne a potravné podmienky pre prežitie predmetných druhov. Aj po výraznom sceľovaní poľnohospodárskej pôdy si krajina v CHVÚ udržala svoj význam, pretože sa tu zachovali pasienky a trvalé trávne porasty. Tie však v posledných desaťročiach prešli významnou zmenou, nastúpilo pestovanie vo väčšej miere nevhodných plodín pre výberové druhy tohto CHVÚ, ako aj pre celkovú biodiverzitu krajiny.

2.2. Stručný opis aktuálneho stavu

Poľnohospodárstvo

Na území CHVÚ Ostrovné lúky v súčasnosti obhospodaruje 7862 ha ornej pôdy. Trvalé trávnaté porasty sa nachádzajú na výmere 14,34 ha. Ostatné druhy poľnohospodárskej využívanej pôdy (sady vinice a ostatná poľnohospodárska pôda) zaberajú 19,5 ha.

Lesné hospodárstvo

Viac ako 78% porastov je zaradených medzi ochranné lesy. Sú to ochranné lesné pasy plniace hlavne pôdoochrannú protideflačnú funkciu. V stanovištiach sú zastúpené lužné lesy od mäkkých cez prechodné po tvrdé, prípadne až extrémne suché. Okrem stanovištných pôvodných drevín sú zastúpené hlavne klony amerických topoľov Robusta a I214.

Rekreácia a šport

CHVÚ sa v zmysle ÚPN VÚC Nitrianskeho kraja nachádza v Nitrianskom regióne cestovného ruchu. Je súčasťou strednej pahorkatinnej časti regiónu, ktorá nemá výrazné prírodné predpoklady pre rozvoj rekreácie a turistiky. Cestovný ruch tu nemá významnejšie zastúpenie. Zameriava sa najmä na vidiecky turizmus (Bodzianske Lúky, Lipovec a ďalšie sídla s rekreačnou funkciou), pobyt pri termálnych vodách (mimo CHVÚ Čalovo, Topoľníky, Zemianska Oľča), letnú rekreáciu pri vode a rybolov viazaný na menšie vodné nádrže a rybníky, vodnú turistiku na Malom Dunaji. Významnejšia vybavenosť, cyklotrasy, turistické chodníky ani rozvojové projekty cestovného ruchu v území CHVÚ nie sú evidované.

Poľovníctvo a rybárstvo

Na území CHVÚ sa nachádzajú poľovné revíre Dropie, Zemianska Oľča, Okoličná na Ostrove, Štúrová, Čalovec, Kráľka, Kolárovo, Sokolce, Maderét-Sokolce, Okoč Opatovský Sokolec, Lipové, Balseed Balvány. CHVÚ patrí do poľovnej oblasti M III. Žitný ostrov pre malú zver.

Ťažba nerastných surovín

Západná časť CHVÚ zasahuje do územia, ktoré je v návrhu ako prieskumné územie Dunajská Streda – okolie pre overenie výskytu uhlíkovodíkov. V rámci CHVÚ ani v jeho okolí nie sú evidované chránené ložiskové územia, dobývacie priestory a ložiská nerastných surovín. Vo viacerých lokalitách v rámci CHVÚ sú realizované prieskumné inžinierskogeologické vrty.

Využitie vody

CHVÚ je súčasťou širšieho územia, kde sa nachádzajú a využívajú viaceré významné zdroje geotermálnych vôd s priemerným tepelným výkonom (napr. Zemianska Oľča). V rámci územia je realizovaných a využívaných viacero hydrogeologických vrtov (pitná voda, minerálne vody, zavlažovanie, monitoring). Pri obci Brodzianske Lúky sa nachádza vodárenský zdroj bez vyhlásených ochranných pásiem. CHVÚ nie je súčasťou chránenej vodohospodárskej oblasti.

Odtokové pomery územia sú ovplyvnené vybudovanými odvodňovacími sústavami v Dunajskej nížine, ktoré systémom prepojených umelých kanálov, stavidiel a čerpacích staníc odvádza vnútorné vody z územia a zabezpečuje reguláciu zavlažovania poľnohospodárskych pozemkov. Čerpacia stanica je pri obci Brodzianske Lúky.

V území sa nachádzajú menšie vodné plochy vytvorené človekom, ako sú rybníky, vodné nádrže, prípadne vodné plochy vzniknuté povrchovou ťažbou štrkov a hlín.

Ďalšie využitie

V blízkosti CHVÚ sa nachádzajú viaceré bývalé skládky odpadov, ktoré boli v minulosti upravené a prekryté alebo odvezené. Prevádzkovaná skládka TKO sa nachádza južne od územia pri obci Okoličná na Ostrove. V návrhu je výstavba rýchlostnej cesty R7 Bratislava – Lučenec, ktorej trasa je vedená cez územie CHVÚ pri Nových Zámkoch. V Kolárove a Komárne je sústredená priemyselná výroba a navrhujú sa tu aj rozvojové výrobné plochy so zameraním prevažne na spotrebný priemysel (Nové Zámky, Šurany, Hurbanovo, Komárno).

Kultúrne dedičstvo a náboženské aktivity

Kultúrne pamiatky a objekty významné z hľadiska kultúrno-historického dedičstva sú sústredené v obciach vo vnútri a po obvode územia CHVÚ, najmä vo väčších mestách. V území sa neevidujú kultúrne ani náboženské aktivity, ktoré by mohli mať dopad na predmet ochrany.

2.3. Návrh zásad a opatrení využívania územia a jeho okolia z hľadiska cieľov ochrany

Návrh zásad opatrení vychádza z hodnotení priaznivých stavov predmetných druhov v CHVÚ Ostrovné lúky vyhotoveného ŠOP SR na základe dát z monitoringu vtáctva v rokoch 2010 - 2012 a odporúčaní navrhnutých expertmi v danom hodnotení.

2.3.1. Návrh zásad a opatrení pre jednotlivé druhy v CHVÚ Ostrovné lúky

2.3.1.1. Návrh zásad a opatrení pre druh strakoš kolesár (*Lanius minor*)

Pre vytvorenie podmienok na zlepšenie stavu topických a trofických biotopov strakoša kolesára a zlepšenie stavu jeho populácie je potrebné realizovať nasledovné manažmentové opatrenia:

- zabezpečiť extenzívny spôsob obhospodarovania lúk a pasienkov
- vylúčiť rozoranie existujúcich trávnych porastov
- zamedziť výrubom solitérnych stromov, stromoradií a vetrolamov v blízkosti lúk, pasienkov a xerothermných biotopov
- zachovať, resp. obnovovať staré ovocné sady v extravilánoch
- výrazne zvýšiť podiel trvalých trávnych porastov, najmä lúk, pasienkov, lucernovísk, realizovať reštitučné programy zamerané na obnovu pôvodných
- podporovať chov hospodárskych zvierat na potenciálnych hniezdnych lokalitách

- v maximálne možnej miere obmedziť používanie insekticídov a pesticídov v poľnohospodárstve na poliach v blízkosti lúk, pasienkov a xerothermných biotopov pre zachovanie dostatočnej potravinovej ponuky. Ak to nie je možné, tak pri aplikácii na ornej pôde zabezpečiť odborný kvalifikovaný dozor a použiť len chemické prípravky, ktoré nie sú na zozname zakázaných prípravkov pre chránené vtáčie územia
- lokálne ponechávanie úhorov vo forme pásov popri kultúrach poľnohospodárskych plodín, ktoré druh využíva pri love potravy a v pohniezdnom období
- v období po žatve obilnín a repky aspoň časť strnísk zaorať až v neskoršom období a ponechať ich v letných mesiacoch (júl až august) ponechať pre vylietané rodiny kolesárov nezorané, využívajú ich pre lov suchozemských druhov hmyzu, pokiaľ nie je možné zachovať plošne nezorané strniská ponechať aspoň ich časti vo forme pásov popri stromových alejách a okolo solitérnych stromov (aspoň o šírke minimálne 50 m)
- zachovávanie mäkkých poľných ciest, zachovanie ich dostatočného trávnatého okraja a zamedzenie ich rozorávaniu (poľné cesty sú miestom častého zberu potravy)
- zamedzovať silnému sukcesnému zarastaniu hniezdných alejí a okrajov poľných ciest
- na vhodných miestach výsadba nových stromových alejí s medzernatým odstupom medzi stromami a vysádzanie solitérnych stromov na vhodných miestach, odporúčané dreviny na výsadbu pôvodné (autochtónne) druhy drevín ako moruše, hrušky, topole čierne, vrbý
- na všetkých pozemkoch vo vlastníctve a správe štátu (SPF, resp. Slovenská republika) v CHVÚ zabezpečiť prioritne hospodárenie v súlade s nárokmi predmetu ochrany
- zabrániť záberom poľnohospodárskej pôdy výstavbou infraštruktúry a usmerniť ich výstavbu mimo potravných biotopov druhu v rámci intravilánov obcí
- zabezpečiť v prípade záujmu vlastníkov výmenu súkromných pozemkov umiestnených v CHVÚ za štátne umiestnené mimo CHVÚ a sceliť drobné pozemky vlastnené štátom v rámci CHVÚ do väčších blokov prostredníctvom zámen.

2.3.1.2. Návrh zásad a opatrení pre druh ľabtuška poľná (*Anthus campestris*)

Pre vytvorenie podmienok na zlepšenie stavu topických a trofických biotopov ľabtušky poľnej a jej návrat ako hniezdiča do územia je potrebné realizovať nasledovné manažmentové opatrenia:

- zabezpečiť extenzívny spôsob obhospodarovania lúk a pasienkov
- vylúčiť rozoranie existujúcich trávnych porastov
- výrazne zvýšiť podiel trvalých trávnych porastov, najmä lúk, pasienkov, lucernovnísk, realizovať reštitučné programy zamerané na obnovu pôvodných biotopov
- podporovať chov hospodárskych zvierat
- v maximálne možnej miere obmedziť používanie insekticídov a pesticídov v poľnohospodárstve na poliach v blízkosti lúk, pasienkov a xerothermných biotopov pre zachovanie dostatočnej potravinovej ponuky, ak to nie je možné, tak pri aplikácii na ornej pôde zabezpečiť odborný kvalifikovaný dozor a použiť len chemické prípravky, ktoré nie sú na zozname zakázaných prípravkov pre chránené vtáčie územia
- lokálne ponechávanie úhorov vo forme pásov popri kultúrach poľnohospodárskych plodín, ktoré druh využíva pri love potravy a v pohniezdnom období
- v období po žatve obilnín a repky časť strnísk zaorať až v neskoršom období a ponechať ich v letných mesiacoch (júl až august), pokiaľ nie je možné zachovať plošne nezorané strniská ponechať aspoň ich časti vo forme pásov popri stromových alejách a okolo solitérnych stromov (aspoň o šírke 50 až 100m)
- zachovávanie mäkkých poľných ciest, zachovanie ich dostatočného trávnatého okraja a zamedzenie ich rozorávaniu
- zamedzovať silnému sukcesnému zarastaniu okrajov poľných ciest

- na všetkých pozemkoch vo vlastníctve a správe štátu (SPF, resp. Slovenská republika) v CHVÚ zabezpečiť prioritne hospodárenie v súlade s nárokmi predmetu ochrany
- zabrániť záberom poľnohospodárskej pôdy výstavbou infraštruktúry a usmerniť ich výstavbu mimo potravných biotopov druhu v rámci intravilánov obcí
- zabezpečiť v prípade záujmu vlastníkov výmenu súkromných pozemkov umiestnených v CHVÚ za štátne umiestnené mimo CHVÚ a sceliť drobné pozemky vlastnené štátom v rámci CHVÚ do väčších blokov prostredníctvom zámen

2.3.1.3. Návrh zásad a opatrení pre druh sokol kobcovitého (*Falco vespertinus*)

Pre vytvorenie podmienok na zlepšenie stavu biotopov sokola kobcovitého a jeho návrat ako hniezdíča do územia, je potrebné realizovať nasledovné manažmentové opatrenia:

- zabezpečiť pravidelnú kontrolu územia zameranú na lokalizovanie a eliminovanie nezákonných činností, inštalovať uzamykateľné rampy na prístupových komunikáciách do CHVÚ, kontrolovať oprávnenosť vstupu motorovými vozidlami do CHVÚ
- zabezpečovať inštaláciu nových hniezd a búdok tak, aby bola zabezpečená dostatočná ponuka hniezd
- zabezpečiť ochranu nelesnej drevinnej vegetácie, trávnych pásov rozhodnutím kompetentného orgánu ochrany prírody na celej ploche CHVÚ
- zabezpečiť ochranu krkavcovitých vtákov, obmedzenie odlov rozhodnutím kompetentného orgánu ochrany prírody na celej ploche CHVÚ okolo existujúcich hniezd vyhlásiť ochranné zóny
- okolo existujúcich hniezd vyhlásiť ochranné zóny
- podporovať obnovu havraních kolónií
- pri podozrení z páchania trestnej činnosti, najmä pri nálezoch uhynutých živočíchov, alebo návnad, je potrebné bezodkladne podať trestné oznámenie príslušnému útvaru polície a orgánom činným v trestnom konaní
- zabezpečiť opatrenia na podstatné zníženie rizík nezákonného odstrelu a trávenia
- v potravných biotopoch uplatňovať v maximálnom možnom rozsahu agroenvironmentálne schémy zo špecifickým programom pre sokola kobcovitého
- zabezpečiť zníženie podielu výsadby nevhodných poľnohospodárskych kultúr pestovaných na energetické účely (kukurica, slnečnica, repka) v prospech takých poľnohospodárskych kultúr, ktoré sú v súlade s ekologickými nárokmi sokola kobcovitého (napr. viacročné krmoviny: ďatelina, lucerna, ďatelinotrávne miešanky)
- v maximálne možnej miere obmedziť používanie insekticídov a pesticídov v poľnohospodárstve na poliach v blízkosti lúk, pasienkov a xerothermných biotopov pre zachovanie dostatočnej potravnej ponuky, ak to nie je možné, tak pri aplikácii na ornej pôde zabezpečiť odborný kvalifikovaný dozor a použiť len chemické prípravky, ktoré nie sú na zozname zakázaných prípravkov pre chránené vtáčie územia
- zabezpečiť aby sa časť strniskových plôch (min. 30 %) po obilninách nerozorávala, po zbere slamy ponechať ich do 15. októbra,
- podporovať pasienkový spôsob hospodárenia, rozšírenie TTP, kosných lúk a výsadbu lucerny, zakladať trávne pásy okolo poľných ciest a vetrolamových pásov
- revitalizovať a zabezpečovať výsadbu vetrolamov pôvodnými panónskymi druhmi drevín, na území CHVÚ zabezpečiť zákaz výrubu nelesnej drevinovej vegetácie, neznižovať jej výmeru
- celoplošne eliminovať riziko zranení na konštrukciách 22 kV elektrických vedení inštalovaním chráničiek a výstražných prvkov na trasách VN, znižujúcim riziká nárazov do el. vedení

- zabrániť záberom poľnohospodárskej pôdy výstavbou infraštruktúry a usmerniť ich výstavbu mimo potravných biotopov druhu v rámci intravilánov obcí
- realizovať reštitučné programy obnovy pôvodných potravných zdrojov vybraných druhov drobných zemných cicavcov a hmyzu a revitalizáciu biotopov ich výskytu

2.3.2. Návrh zásad a opatrení pre CHVÚ Ostrovné lúky

2.3.2.1. Poľnohospodárstvo

Nakoľko ide o CHVÚ, kde tvorí 95% poľnohospodárska pôda a predmetné druhy žijú poľnohospodárskej krajine, je najväčšie množstvo zásad a opatrení zameraných práve naň. Stav poľnohospodárstva v území je rozhodujúci faktor prežívania a prosperovania všetkých troch kritériových druhov. Preto by využívanie územia na poľnohospodárske účely malo zohľadniť následné zásady a opatrenia:

- zabezpečiť extenzívny spôsob obhospodarovania lúk a pasienkov
- vylúčiť rozorané existujúcich trávnych porastov
- výrazne zvýšiť podiel trvalých trávnych porastov, najmä lúk, pasienkov, lucernísk, realizovať reštitučné programy zamerané na obnovu pôvodných biotopov. Je vhodné aby súhrnný podiel TTP v území prevýšil v priebehu realizáciu programu starostlivosti 1000 ha
- zhodnotiť legislatívne bariéry, ktoré bránia vytvoreniu a trvalému udržaniu trávnych porastov, a ktoré limitujú možnosti zahrnúť trávne porasty do greeningových opatrení v rámci PRV a presadiť zmeny legislatívy na odstránenie týchto bariér
- podporovať chov hospodárskych zvierat
- v maximálne možnej miere obmedziť používanie insekticídov a pesticídov v poľnohospodárstve na poliach v blízkosti lúk, pasienkov a xerothermných biotopov pre zachovanie dostatočnej potravné ponuky, ak to nie je možné, tak pri aplikácii na ornej pôde zabezpečiť odborný kvalifikovaný dozor a použiť len chemické prípravky, ktoré nie sú na zozname zakázaných prípravkov pre chránené vtáčie územia
- lokálne ponechávanie úhorov vo forme pásov popri kultúrach poľnohospodárskych plodín, ktoré predmety ochrany využívajú pri love potravy a v pohnezdnom období
- v období po žatve obilnín a repky časť strnisk zaorať až v neskoršom období a ponechať ich nepoorané v letných mesiacoch (júl až august), pokiaľ nie je možné zachovať
- plošne nezorané strniská ponechať aspoň ich časti vo forme pásov popri stromových alejách a okolo solitérnych stromov (aspoň o šírke 50 až 100 m)
- zachovávanie mäkkých poľných ciest, zachovanie ich dostatočného trávnatého okraja a zamedzenie ich rozorávaní
- zamedzovať silnému sukcesnému zarastaniu okrajov poľných ciest
- na všetkých pozemkoch vo vlastníctve a správe štátu (SPF, resp. Slovenská republika) v CHVÚ zabezpečiť prioritne hospodárenie v súlade s nárokmi predmetu ochrany
- zabrániť záberom poľnohospodárskej pôdy výstavbou infraštruktúry a usmerniť ich výstavbu mimo potravných biotopov druhu v rámci intravilánov obcí
- zabezpečiť v prípade záujmu vlastníkov výmenu súkromných pozemkov umiestnených v CHVÚ za štátne umiestnené mimo CHVÚ a sceliť drobné pozemky vlastnené štátom v rámci CHVÚ do väčších blokov prostredníctvom zámen
- v potravných biotopoch uplatňovať v maximálnom možnom rozsahu agroenvironmentálne schémy zo špecifickým programom pre sokola kobcovitého
- zabezpečiť zníženie podielu výsadby nevhodných poľnohospodárskych kultúr pestovaných na energetické účely (kukurica, slnečnica, repka) v prospech takých poľnohospodárskych kultúr, ktoré sú v súlade s ekologickými nárokmi sokola kobcovitého (napr. viacročné krmoviny: ďatelina, lucerna, ďatelinotrávne miešanky)

- zabezpečiť, aby sa časť strniskových plôch (min. 30 %) po obilninách nerozorávala, po zbere slamy ponechať ich do 15. októbra,
- na všetkých plochách poľnohospodárskej pôdy zabezpečovať environmentálne prijateľné postupy pri žatve poľnohospodárskych kultúr vždy postupovať smerom od stredu k okraju, alebo od jednej strany pozemku k druhej strane pozemku, pri kosbe a žatve používať výstražné zariadenia
- realizovať reštitučné programy obnovy pôvodných potravných zdrojov vybraných druhov drobných zemných cicavcov a hmyzu a revitalizáciu biotopov ich výskytu

2.3.2.2. Lesné hospodárstvo

V CHVÚ je rozloha lesných pozemkov len 0,6 %, preto nepredkladáme žiadne zásady ani opatrenia dôležité z pohľadu predmetov ochrany.

2.3.2.3 Rekreácia a šport

Rekreácia a šport predstavujú pre predmety ochrany len okrajové nebezpečenstvo v porovnaní s ohrozeniami vyplývajúcimi z intenzifikácie poľnohospodárstva. V zásade rekreácia šport nie je vylúčený, len ak by dochádzalo k zmenšovaniu rozlohy vhodných biotopov alebo k fragmentácii územia:

- dôsledne posúdiť investičné zámery pre rozvoj rekreácie a športu z pohľadu ich dopadu na predmet ochrany. Vylúčiť zámery prispievajúce k zvýšeniu miery fragmentácie CHVÚ, podporiť zámery, ktoré sú umiestnené na okraji dnes zastavaného územia bez negatívneho dopadu na predmet ochrany

2.3.2.4. Poľovníctvo a rybárstvo

Podobne, ako v prípade rekreácie a športu, je poľovníctvo a rybárstvo menej negatívny faktor vo vzťahu k predmetom ochrany. Pri ochrane sokola kobcovitého je nutné obmedziť lov krkavcovitých vtákov a eliminovanie negatívnych činností spojených s poľovníctvom. Poľovníctvo a rybárstvo môže významne prispieť k dosiahnutiu cieľov ochrany územia, a preto je potrebné pri jeho výkone dodržiavať nasledovné opatrenia:

- zabezpečiť pravidelnú kontrolu územia zameranú na lokalizovanie a eliminovanie nezákonných činností, inštalovať uzamykateľné rampy na prístupových komunikáciách do CHVÚ, kontrolovať oprávnenosť vstupu motorovými vozidlami do CHVÚ
- zapojiť poľovnícke združenia do intenzívnej kontroly dodržiavania poľovníckych predpisov a predpisov ochrany prírody, ako aj do eliminácie vykladania otrávených návnad
- vypracovať a uviesť do praxe v spolupráci s vedením Slovenskej poľovníckej komory systém odhaľovania a kontroly pytlíctva a trávenia zveri a dravých vtákov v CHVÚ
- zabezpečiť ochranu krkavcovitých vtákov, obmedzenie odlovu rozhodnutím kompetentného orgánu ochrany prírody na celej ploche CHVÚ okolo existujúcich hniezd vyhlásiť ochranné zóny
- pri podozrení z páchania trestnej činnosti, najmä pri nálezoch uhynutých živočíchov, návnad je potrebné bezodkladne podať trestné oznámenie príslušnému útvaru polície a orgánom činným v trestnom konaní
- zabezpečiť opatrenia na podstatné zníženie rizík nezákonného odstrelu
- podporovať obnovu havraních kolónií.

2.3.2.5. Ťažba nerastných surovín

V rámci CHVÚ ani v jeho okolí nie sú evidované chránené ložiskové územia, dobývacie priestory a ložiská nerastných surovín. V prípade prípravy projektov na ich využívanie je potrebné dodržať nasledovné zásady:

- je potrebné dôsledne posúdiť nové zámery na rozvoj ťažby nerastných surovín a vylúčiť ich v prípade, že je preukázaný negatívny dopad na predmet ochrany, resp. dochádza nimi k fragmentácii územia
- v prípade realizácie nových projektov ťažby nerastných surovín, ktoré je možné po posúdení dopadov na predmet ochrany realizovať je potrebné dôsledne trvať na vypracovaní a dodržaní zmierňujúcich opatrení.

2.3.6. Využitie vody

V súčasnosti sa v CHVÚ vo väčšom rozsahu vodné zdroje nevyužívajú, predstavujú len potenciálne riziko pri možných väčších budúcich zámeroch. Ak by sa takéto zámery objavili, je potrebné dodržať nasledovné zásady a opatrenia:

- V prípade akéhokoľvek využitia vody priamo v území a bezprostrednom okolí na iný účel ako pre potreby obcí priamo v CHVÚ alebo na ich hranici je potrebné zvážiť a posúdiť prípadný dosah na predmet ochrany.

2.3.7. Ďalšie využitie

Pre obnovenie alebo zachovanie priaznivých stavov predmetných druhov je okrem vyššie popísaného nutné dodržať nasledovné zásady a opatrenia:

- zabezpečovať inštaláciu nových hniezd a búdok tak, aby bola zabezpečená dostatočná ponuka hniezd
- zabezpečiť ochranu nelesnej drevinovej vegetácie, trávnych pásov rozhodnutím kompetentného orgánu ochrany prírody na celej ploche CHVÚ
- okolo existujúcich hniezd vyhlásiť ochranné zóny
- podporovať obnovu havraních kolónií
- revitalizovať a zabezpečovať výsadbu vetrolamov pôvodnými panónskymi druhmi drevín, na území CHVÚ zabezpečiť zákaz výrubu nelesnej drevinovej vegetácie, neznižovať jej výmeru (napr. z dôvodu jej výrubu za účelom výroby drevnej štiepky)
- celoplošne eliminovať riziko zranení na konštrukciách 22 kV elektrických vedení inštalovaním chráničiek a výstražných prvkov na trasách VN, znižujúcim riziká nárazov do elektrickom vedení
- zhodnotiť adresnosť obmedzení vo vzťahu k predmetom ochrany vyplývajúcich z vyhlášky č. 18/2008 Z.z. a v prípade potreby ju prehodnotiť a v takom prípade doplniť medzi predmety ochrany aj hus bieločelú, ktorá spĺňa kritéria na zaradenie medzi predmety ochrany.

2.3.8. Kultúrne dedičstvo a náboženské aktivity

V súčasnosti sa CHVÚ pre potreby prezentovania kultúrneho dedičstva a náboženských aktivít nevyužíva, predstavujú len potenciálne riziko pri možných budúcich zámeroch. Ak by sa takéto zámery objavili je potrebné dodržať nasledovné zásady a opatrenia:

- v spolupráci so ŠOP SR usmerniť potenciálne zámery, aby nedochádzalo k ohrozeniu predmetov ochrany CHVÚ.

3. CIELE STAROSTLIVOSTI A OPATRENIA NA ICH DOSIAHNUTIE

3.1. Stanovenie dlhodobých cieľov starostlivosti

3.1.1. Dlhodobé ciele na dosiahnutie priaznivého stavu:

1. Zlepšiť a udržať stav biotopov predmetných druhov, aby sa vytvorili podmienky na dosiahnutie priaznivého stavu druhov aspoň v kategórii B
2. Zvýšiť ekologické povedomie miestnych obyvateľov a zlepšiť spoluprácu s vlastníkmi a správcami pozemkov pri ochrane vtáctva

Limitujúce a modifikujúce faktory

Vnútorne prírodné faktory

Vnútorným prírodným faktorom, ktorý môže negatívne vplyvať na dlhodobý cieľ č. 1, sú u populácií kritériových druhov extrémny počasie a nedostatok potravy. Extrémny počasie (náhly výkyvy teplôt, dlhé obdobie so zrážkami) môžu prispieť k nižšej hniezdnej úspešnosti v území. Tento faktor sa však opakuje len v odstupe niekoľkých rokov, preto sa dostatočne veľké populácie dokážu s týmito stratami vyrovnávať. Je dôležité, aby sa v území udržal stav populácií na úrovni priaznivého stavu minimálne B. Podobne ako extrémny počasie, môžu k nižšej hniezdnej úspešnosti prispieť aj prirodzené cykly v abundancii drobných zemných cicavcov a dostatok veľkých druhov hmyzu. V súčasnosti sú oveľa väčším rizikom pre územie antropicky podmienené faktory, ktoré môžu limitovať a modifikovať splnenie dlhodobých cieľov.

Vnútorne človekom podmienené faktory

Splnenie dlhodobého cieľa č. 1 môže byť značne limitované alebo modifikované viacerými človekom podmienenými faktormi.

Na predmety ochrany v CHVÚ najvýraznejšie vplyva intenzívne poľnohospodárstvo. V tomto ohľade je dôležité predovšetkým zánik pasienkov, rozorávanie TTP, rozorávanie trávnatých okrajov poľných ciest a používanie pesticídov a pod. Tento faktor limitujúcim pre dlhodobé prežívanie a prosperovanie všetkých troch kritériových druhov. Preto intenzívne poľnohospodárstvo môže značne limitovať aj splnenie dlhodobého cieľa č. 1. Pre eliminovanie tohto rizika je potrebné zmeniť praktiky hospodárenia a to vytvorením častí územia s menej intenzívnym hospodárením, t.j. so založením nových trávnych porastov, pasienkov a pod. Zavedenie a podporovanie extenzívneho poľnohospodárstva bude kľúčové nielen pre kritériové druhy, ale pre všetky zložky životného prostredia v CHVÚ Ostrovné lúky. Limitujúcim faktorom, ktorý síce priamo alebo môže limitovať dosiahnutie dlhodobého cieľa č. 1 u sokola kobcovitého je všeobecné prenasledovanie dravcov a krkavcovitých vtákov v území. Pravidelne bývajú nájdené nelegálne zastrelené rôzne druhy dravcov, vyložené otrávené návnady, otrávené dravce. Takéto prenasledovanie je voči dravcom neselektívne a vzťahuje sa teda aj na sokola kobcovitého. Prenasledovanie krkavcovitých vtákov ma za následok úbytok hniezdných možností pre sokoly, ako aj priame ohrozenie inkubujúceho jedinca pri nelegálnej činnosti – vystreľovaní hniezd.

Pre realizáciu ochranných opatrení je dôležité zachovanie podpory verejnosti pre ochranu prírody ako takú. Podpora verejnosti môže značne na Ostrovných lúkach variovať v závislosti od celkovej ekonomickej situácie, od spôsobu presadzovania opatrení ochrany prírody a od celkového informovania o ochrane prírody a hodnotách územia. V prípade zhoršenia ekonomickej situácie sa na prioritnejšie pozície na Ostrovných lúkach v celkovom vnímaní ľudí dostanú iné aspekty života spoločnosti (sociálno-ekonomické) ako ochrana prírody. Rovnako ako celková ekonomická situácia (v prípade jej negatívneho vývoja) môže

zhoršiť vnímanie verejnosti aj nedostatočná komunikácia s verejnosťou pri prijímaní opatrení pre ochranu prírody. Na minimalizovanie tohto faktora je veľmi dôležité vždy v predstihu pred prijatím opatrení o nich rokovať s dotknutými obcami, vlastníkmi, užívateľmi, prípadne aj občianskymi združeniami a iniciatívami. Takýto inkluzívny prístup v konečnom dôsledku nemusí viesť len k vysvetľovaniu potrieb opatrení prijatých pre ochranu prírody a nájdenia optimálneho spôsobu ich realizácie (teda sklbenie požiadaviek dotknutých vlastníkov, obcí, iných subjektov a ochrany prírody), ale môže viesť aj k nájdeniu nových osôb ochotných aktívne pomáhať ochrane prírody a tak prispieť pozitívne k naplneniu cieľa č. 1 a 2.

Vonkajšie prírodné faktory

Faktormi ovplyvňujúcimi cieľ 1. je aj situácia na zimoviskách a migračných zastávkach. Situácia na zimoviskách a migračných zastávkach sa môže negatívne odraziť na hniezdných populáciách u nás a to v prípade, ak sa na týchto lokalitách zhorší potravná dostupnosť, resp. zvýši priame prenasledovanie. V prípade strakoša kolesára sú zimoviská v južnej Afrike (najmä v oblasti Botswany a Namíbie), zimoviská ľabtušky poľnej sú južne od Sahary a východne od Arabského polostrova a zimoviská sokola kobcovitého sú v južnej Afrike. Migračné trasy vedúce Stredomorím sú pritom veľmi rizikové – rozšírené je tu prenasledovanie vtáctva a pytlíctvo. V prípade, ak by sa závažnosť tohto faktora zvýšila, došlo by negatívne ovplyvňovaniu populácie kritériových druhov. Na zníženie vplyvu tohto faktora tak môže dlhodobo slúžiť len udržanie vysokého štandardu európskej legislatívy, aby aspoň na hniezdiskách na ktoré máme dosah bola udržaná efektívna ochrana a zároveň dodržiavanie medzinárodných dohôd (RAMSAR, AEWA a iné).

Vonkajšie človekom podmienené faktory

Viaceré antropické faktory s pôvodom mimo územia CHVÚ Ostrovné lúky môžu tiež významne prispieť k horšiemu ako očakávanému naplneniu dlhodobého cieľov starostlivosti o CHVÚ.

Stavba nových investičných zámerov za hranicami CHVÚ predstavuje väčšie riziko pre dosiahnutie dlhodobého cieľa č. 1. Takýmto rizikom je napríklad zastavanie poľnohospodárskej pôdy. Rizikom je tak stavba veľkých logistických centier (v okolí plánovanej R7, ak sa schváli jej variant, ktorý je plánovaný severným okrajom CHVÚ), priemyselných areálov. Dochádza k zastavaniu a strate hniezdných biotopov. Na predchádzanie takýchto rizík je nutné využívať nástroje, ktoré poskytuje EIA a Smernica o biotopoch a Smernica o vtákoch, zábery riadne posúdiť a povoliť ich v prípade, že sa nepreukáže negatívny dopad na predmet ochrany. Takisto je potrebné už v územnoplánovacej dokumentácii nastaviť vhodne výber území, ktoré slúžia na rozvoj uvedených a podobných činností a to tak, aby nedochádzalo k zbytočnej fragmentácii poľnohospodárskej pôdy v okolí chránených území a aby sa takýto rozvoj sústreďoval do okolia oblastí, ktoré sú už dnes zastavané.

Na naplnenie dlhodobého cieľa č. 2 môže negatívne pôsobiť aj celková nepriaznivá ekonomická a sociálna situácia v Európe. V prípade nepriaznivého vývoja ekonomiky prioritou môžu byť iné aktivity ako ochrana prírody, a teda aj celkové vnímanie ochrany prírody na Slovensku a v EÚ ako priority sa môže posunúť na nižšie úrovne a sťažiť tak dosiahnutie dlhodobých cieľov. Na minimalizovanie dopadu tohto vplyvu je potrebné systematicky upozorňovať na prínosy zachovanej prírody, ktoré poskytujú služby spoločnosti nezávisle od ekonomickej situácie (napr. potreba zachovania vodozádržných pásov alebo TTP celkovo na poľnohospodárskej pôde pre lepšiu ochranu pred bleskovými povodňami ako aj pre zlepšenie vhodných mikroklimatických podmienok ako ochrana pred klimatickými zmenami a pod.).

3.2. Stanovenie operatívnych cieľov

1. **Zlepšiť a udržať stav biotopov predmetných druhov, aby sa zlepšil priaznivý stav druhov aspoň do kategórii B**
 - 1.1. Udržať úroveň populácie strakoša kolesára (*Lanius minor*) na úrovni minimálne 2-5 párov.
 - 1.2. Zlepšiť stav biotopov tak, aby došlo k opätovnému hniezdeniu sokola kobcovitého (*Falco vespertinus*) a ľabtušky poľnej (*Anthus campestris*) a nárast ich populácie prostredníctvom niekoľkonásobného nárastu rozlohy TTP.
 - 1.3. Zabezpečiť, aby v CHVÚ Ostrovné lúky vzniklo minimálne 1000 ha¹ nových trávnych porastov alebo pasienkov.
2. **Zvýšiť ekologické povedomie miestnych obyvateľov a zlepšiť spoluprácu s vlastníkami a správcami pozemkov pri ochrane vtáctva.**
 - 2.1. Zlepšiť úroveň poznania vtáctva, propagovať myšlienku ochrany významnej ornitologickej lokality.
 - 2.2. Zapojiť vlastníkov a užívateľov pozemkov a poľovných revírov do ostrahy lokality a dodržiavania predpisov na úseku ochrany prírody.

3.3. Rámcové plánovanie a modely hospodárenia pre lesné biotopy

Základné rozhodnutia a ciele hospodárenia sú spracované pre lesné porasty podľa identifikátorov v modeloch hospodárenia. Kompletný výstup platných modelov pre jednotlivé PSL je súčasťou Všeobecnej časti PSL pre jednotlivé Lesné celky (LC).

Hospodárske spôsoby uvedené v modeloch hospodárenia sú maximálne prípustnou formou obnovy lesa a zmena na jemnejšie formy je v právomoci odborného lesného hospodára (OLH). Dominantné zastúpenie topoľov amerických v drevinovej skladbe umožňuje vo veľkej miere použitie holorubného spôsobu pri obnove lesa, samozrejme s prihliadnutím na plnenie hlavnej funkcie jednotlivých porastov. V porastoch s vyšším zastúpením stanovištné pôvodných drevín a predpokladom prirodzenej obnovy je modelmi odporúčaný podrastový spôsob, prípadne v kombinácii s holorubným. V nasledujúcej tabuľke sú uvedené modely hospodárenia pre porasty v CHVÚ.

¹ Tento cieľ by sa mal sústrediť predovšetkým na pozemky vlastnené štátom. Ak nebude k dispozícii dostatok vhodných pozemkov, je potrebné realizáciu zvážiť aj na pozemkoch v súkromnom vlastníctve po dohode s vlastníkami a užívateľmi týkajúcej sa aj náhrad za obmedzenie obhospodarovania.

Modely hospodárenia pre jednotlivé JPRL

LHC: ČALOVO , KOMÁRNO														
LC: LESNÝ CELOK ČALOVO , LESNÝ CELOK KOMÁRNO														
Platnosť PSL: 2014-2023														
Dc	Čp	Ps	Et	Rubná doba	Zmena RD	Obnovná doba	Doba zabezpečenia	Doba návratu	Hospodársky spôsob			Cieľová výstavba		Rubný vek dreviny
									1.	2.	3.	1.	2.	
208				100		60	10	10	MP	HP	MH	Jednovrstvová	Dvojvrstvová	TS 100
	Cieľové drev. zlož.[%]/Fz: VR 50-80/p, JL 0-40/s, TD 0-30/s													
	Obnovné drev. zlož.[%]/Fz: VR 50-80/p, JL 0-40/s, TD 0-30/s													
209				100		60	10	10	MP	HP	MH	Jednovrstvová	Dvojvrstvová	VR 100
	Cieľové drev. zlož.[%]/Fz: VR 50-80/p, JL 0-40/s, TD 0-30/s											TD 100		
	Obnovné drev. zlož.[%]/Fz: VR 50-80/p, JL 0-40/s, TD 0-30/s													
210				100		60	10	10	MP	HP	MH	Jednovrstvová	Dvojvrstvová	VR 100
	Cieľové drev. zlož.[%]/Fz: VR 50-80/p, JL 0-40/s, TD 0-30/s											TD 100		
	Obnovné drev. zlož.[%]/Fz: VR 50-80/p, JL 0-40/s, TD 0-30/s													
211				100		60	10	10	MP	HP	MH	Jednovrstvová	Dvojvrstvová	VR 100
	Cieľové drev. zlož.[%]/Fz: VR 50-80/p, JL 0-40/s, TD 0-30/s											TD 100		
	Obnovné drev. zlož.[%]/Fz: VR 50-80/p, JL 0-40/s, TD 0-30/s													
212				100		60	10	10	MP	HP	MH	Jednovrstvová	Dvojvrstvová	TS 100
	Cieľové drev. zlož.[%]/Fz: VR 50-80/p, JL 0-40/s, TD 0-30/s													
	Obnovné drev. zlož.[%]/Fz: VR 50-80/p, JL 0-40/s, TD 0-30/s													
213				100		60	10	10	MP	HP	MH	Jednovrstvová	Dvojvrstvová	VR 100
	Cieľové drev. zlož.[%]/Fz: VR 50-80/p, JL 0-40/s, TD 0-30/s											TD 100		
	Obnovné drev. zlož.[%]/Fz: VR 50-80/p, JL 0-40/s, TD 0-30/s													
215				100		60	10	10	MP	HP	MH	Jednovrstvová	Dvojvrstvová	TS 100
	Cieľové drev. zlož.[%]/Fz: VR 50-80/p, JL 0-40/s, TD 0-30/s													
	Obnovné drev. zlož.[%]/Fz: VR 50-80/p, JL 0-40/s, TD 0-30/s													
216				100		60	10	10	MP	HP	MH	Jednovrstvová	Dvojvrstvová	VR 100
	Cieľové drev. zlož.[%]/Fz: VR 50-80/p, JL 0-40/s, TD 0-30/s											TD 100		
	Obnovné drev. zlož.[%]/Fz: VR 50-80/p, JL 0-40/s, TD 0-30/s													
217				60		20	5	5	MH			Dvojvrstvová		TS 60
	Cieľové drev. zlož.[%]/Fz: TS 50-100/p, ol 0-50/s													
	Obnovné drev. zlož.[%]/Fz: TS 50-100/p, ol 0-50/s													
218				60		20	5	5	MH			Dvojvrstvová		TD 60
	Cieľové drev. zlož.[%]/Fz: TD 60-90/p, ol 10-40/s											VR 60		
	Obnovné drev. zlož.[%]/Fz: TD 60-90/p, ol 10-40/s													
668				25		10	3	3	MH	VH		Jednovrstvová		TS 25
	Cieľové drev. zlož.[%]/Fz: TS 100-100/p													
	Obnovné drev. zlož.[%]/Fz: TS 100-100/p													
669				25		10	3	3	MH	VH		Jednovrstvová		TS 25
	Cieľové drev. zlož.[%]/Fz: TS 100-100/p													
	Obnovné drev. zlož.[%]/Fz: TS 100-100/p													
670				40		20	5	5	MH	VH		Dvojvrstvová	Trojvrstvová	TS 40
	Cieľové drev. zlož.[%]/Fz: DB 30-50/o, JS 20-40/o, td 0-30/h, ol 10-30/h													
	Obnovné drev. zlož.[%]/Fz: DB 30-50/o, JS 30-50/o, ol 0-40/s													
671 A				25		10	3	3	MH	VH		Jednovrstvová		TS 25
	Cieľové drev. zlož.[%]/Fz: TS 100-100/p													
	Obnovné drev. zlož.[%]/Fz: TS 100-100/p													
671 B				25		10	5	5	MH	VH		Dvojvrstvová		TS 25
	Cieľové drev. zlož.[%]/Fz: DB 50-70/p, JS 20-30/s, ol 0-30/s													
	Obnovné drev. zlož.[%]/Fz: DB 30-60/o, JS 30-60/o, ol 0-40/s													
672		1		60		20	5	5	MH			Dvojvrstvová		TS 60
	Cieľové drev. zlož.[%]/Fz: TS 50-100/p, ol 0-50/s													
	Obnovné drev. zlož.[%]/Fz: TS 50-100/p, ol 0-50/s													
672		2		230		99			MP			Dvojvrstvová	Trojvrstvová	DB 230
	Cieľové drev. zlož.[%]/Fz: DB 30-60/o, JS 10-40/s, td 0-30/h, ol 10-30/h											CL 230		

Dc	Čp	Ps	Et	Rubná doba	Zmena RD	Obnovná doba	Doba zabezpečenia	Doba návratu	Hospodársky spôsob			Cieľová výstavba		Rubný vek dreviny		
									1.	2.	3.	1.	2.			
673				60		20	5	5	MH			Dvojvrstvá			TD 60	VR 60
674				60		20	5	5	MH			Dvojvrstvá			TS 60	
675				60		20	5	5	MH			Dvojvrstvá			TS 60	
677				60		20	5	5	MH			Dvojvrstvá			TS 60	
678				60		20	5	5	MH			Dvojvrstvá			TS 60	
679				60		20	5	5	MH			Dvojvrstvá			TS 60	
680				230		99			MP			Dvojvrstvá	Trojvrstvá		DB 230	CL 230
681				60		30	5	5	MP	SV	UV	Dvojvrstvá	Trojvrstvá		TS 60	
682				230		99			MP			Dvojvrstvá	Trojvrstvá		DB 230	CL 230
683				40		20	5	5	MH	VH		Dvojvrstvá	Trojvrstvá		TS 40	
684				40		20	5	5	MH	VH		Dvojvrstvá	Trojvrstvá		TS 40	

Legenda			
Hospodársky spôsob:	MH - holorubný maloplošný	Fz - Forma zmiešania drevín:	j - jednotlivé
	VH - holorubný veľkoplošný		h - hlúčkovité
	MP - podrastový maloplošný		s - skupinové
	VP - podrastový veľkoplošný		o -
	JV - výberkový stromový		ostrovčekovité
	SV - výberkový skupinový		p - plošne
	PH - kombinácia podrastového a holorubného		- - neuvedená
	HP - kombinácia holorubného a podrastového		

3.4. Navrhované opatrenia, stanovenie harmonogramu ich plnenia, určenie subjektu zodpovedného za ich, stanovenie merateľných indikátorov ich plnenia

Číslo opatrenia	Opatrenie	Lokalita	Priorita
Operatívny cieľ č. 1.1. Udržať úroveň populácie strakoša kolesára (<i>Lanius minor</i>) na úrovni minimálne 2-5 hniezdiacich párov			
1.1.1.	Vylúčiť rozorávanie existujúcich TTP alebo ich zmenu na iný druh pozemku.	CHVÚ	VP
1.1.2.	Zabezpečiť pravidelné kosenie existujúcich trávnych porastov alebo pastvu na nich v CHVÚ a bezprostrednom okolí.	CHVÚ	VP
1.1.3.	Zabezpečiť zníženie podielu výsadby nevhodných poľnohospodárskych kultúr pestovaných na energetické účely	CHVÚ	VP
1.1.4.	Zamedziť výrubom solitérnych stromov, stromoradií a vetrolamov v blízkosti lúk, pasienkov a xerothermných biotopov	CHVÚ	VP
1.1.5.	Zabezpečiť aby sa časť strniskových plôch (min. 30 %) po obilninách nerozorávala, po zbere slamy ponechať ich aspoň do augusta kalendárneho roka	CHVÚ	SP
1.1.6.	Na všetkých pozemkoch vo vlastníctve a správe štátu v CHVÚ zabezpečiť prioritne hospodárenie v súlade s nárokmi predmetu ochrany.	CHVÚ	VP
1.1.7.	Na všetkých plochách poľnohospodárskej pôdy presadzovať environmentálne prijateľné postupy	CHVÚ	SP
1.1.8.	Pri aplikácii pesticídov na ornej pôde zabezpečiť odborný kvalifikovaný dozor a použiť len chemické prípravky, ktoré nie sú na zozname zakázaných prípravkov pre chránené vtáčie územia	CHVÚ	VP
1.1.9.	Zabezpečiť kosenie alebo spásanie okrajov poľných ciest	CHVÚ	SP
1.1.10.	Zabezpečiť ochranu nelesnej drevinovej vegetácie, trávnych pásov rozhodnutím kompetentného orgánu ochrany prírody na celej ploche CHVÚ	CHVÚ	VP
1.1.11.	Zabrániť záberom poľnohospodárskej pôdy výstavbou infraštruktúry a usmerniť ich výstavbu mimo potravných biotopov druhu v rámci intravilánov obcí	CHVÚ	VP
1.1.12.	Dôsledne posúdiť investičné zámery z pohľadu ich dopadu na predmet ochrany. Vylúčiť zámery prispievajúce k zvýšeniu miery fragmentácie CHVÚ.	CHVÚ	VP
1.1.13.	Zabezpečiť systematický monitoring dodržiavania predpisov, obmedzení ochrany prírody a negatívnych faktorov v CHVÚ	CHVÚ	VP
1.1.14.	Zabezpečiť monitoring výskytu invázných živočíchov a v prípade potreby znížiť ich stavy	CHVÚ a okolie	VP
1.1.15.	Zabezpečiť pravidelnú aktualizáciu programu starostlivosti o CHVÚ	CHVÚ	SP
1.1.16.	Zabezpečiť každoročný monitoring populácie strakoša kolesára	CHVÚ	VP
1.1.17.	Zhodnotiť či obmedzenia vyhlášky č. 18/2008 Z.z. zodpovedajú cieľom ochrany PS a možnostiam na ich dosiahnutie a v prípade potreby aktualizovať vyhlášku.	CHVÚ	VP

Číslo opatrenia	Opatrenie	Lokalita	Priorita
1.1.18.	Realizovať pozemkové úpravy alebo zámenu pozemkov podľa § 61 zákona 543/2002 Z.z. tak, aby sa vlastníctvo Slovenskej republiky (SPF) vyčlenilo do CHVÚ a pozemky ostatných vlastníkov mimo CHVÚ	CHVÚ	SP
Operatívny cieľ č. 1.2. Zlepšiť stav biotopov tak, aby došlo k opätovnému hniezdeniu sokola kobcovitého (<i>Falco vespertinus</i>) a ľabtušky poľnej (<i>Anthus campestris</i>) a nárast ich populácie prostredníctvom niekoľkonásobného nárastu rozlohy TTP.			
1.2.1.	Vylúčiť rozorávanie existujúcich TTP alebo ich zmenu na iný druh pozemku	CHVÚ	VP
1.2.2.	Zabezpečiť pravidelné kosenie existujúcich trávnych porastov alebo pastvu na nich v CHVÚ a bezprostrednom okolí	CHVÚ	VP
1.2.3.	Zabezpečiť zníženie podielu výsadby nevhodných poľnohospodárskych kultúr pestovaných na energetické účely	CHVÚ	VP
1.2.4.	Zamedziť výrubom solitérnych stromov, stromoradií a vetrolamov v blízkosti lúk, pasienkov a xerothermných biotopov	CHVÚ	VP
1.2.5.	Zabezpečiť aby sa časť strniskových plôch (min. 30 %) po obilninách nerozorávala, po zbere slamy ponechať ich aspoň do septembra kalendárneho roka	CHVÚ	SP
1.2.6.	Na všetkých pozemkoch vo vlastníctve a správe štátu v CHVÚ zabezpečiť prioritne hospodárenie v súlade s nárokmi predmetu ochrany	CHVÚ	VP
1.2.7.	Na všetkých plochách poľnohospodárskej pôdy presadzovať environmentálne prijateľné postupy	CHVÚ	SP
1.2.8.	Pri aplikácii pesticídov na ornej pôde zabezpečiť odborný kvalifikovaný dozor a použiť len chemické prípravky, ktoré nie sú na zozname zakázaných prípravkov pre chránené vtáčie územia	CHVÚ	VP
1.2.9.	Zabezpečiť kosenie alebo spásanie okrajov poľných ciest	CHVÚ	SP
1.2.10.	Zabezpečiť ochranu nelesnej drevinovej vegetácie, trávnych pásov rozhodnutím kompetentného orgánu ochrany prírody na celej ploche CHVÚ	CHVÚ	VP
1.2.11.	Zabrániť záberom poľnohospodárskej pôdy výstavbou infraštruktúry a usmerniť ich výstavbu mimo potravných biotopov druhu v rámci intravilánov obcí	CHVÚ	VP
1.2.12.	V okolí hniezd sokola kobcovitého v prípade ich nálezu vyhlásiť ochranné zóny s polomerom	CHVÚ	VP
1.2.13.	Zabezpečovať inštaláciu búdok pre sokola kobcovitého na vhodných miestach tak, aby bola zabezpečená dostatočnú ponuka hniezdných možností	CHVÚ	VP
1.2.14.	Celoplošne eliminovať riziko zranení na konštrukciách 22 kV elektrických vedení	CHVÚ	VP
1.2.15.	Dôsledne posúdiť investičné zámery z pohľadu ich dopadu na predmet ochrany. Vylúčiť zámery prispievajúce k zvýšeniu miery fragmentácie CHVÚ	CHVÚ	VP
1.2.16.	Zabezpečiť systematický monitoring dodržiavania predpisov, obmedzení ochrany prírody a negatívnych faktorov v CHVÚ	CHVÚ	VP

Číslo opatrenia	Opatrenie	Lokalita	Priorita
1.2.17.	Zabezpečiť pravidelný monitoring populácie sokola kobcovitého v CHVÚ a jeho hniezdnej úspešnosti	CHVÚ	VP
1.2.18.	Zabezpečiť pravidelný monitoring populácie ľabtušky poľnej v CHVÚ a jeho hniezdnej úspešnosti	CHVÚ	VP
1.2.19.	Zabezpečiť monitoring výskytu invázných živočíchov a v prípade potreby znížiť ich stavy	CHVÚ a okolie	VP
1.2.20.	Zabezpečiť pravidelnú aktualizáciu programu starostlivosti o CHVÚ	CHVÚ	SP
1.2.21.	Vypracovať a následne v praxi uplatňovať Program starostlivosti o sokola kobcovitého a zabezpečiť jeho pravidelnú aktualizáciu	CHVÚ	SP
1.2.22.	Vypracovať štúdiu vplyvu negatívnych faktorov v CHVÚ a návrh na vytvorenie usmernení rušivých činností	CHVÚ	VP
1.2.23.	Zhodnotiť či obmedzenia vyhlášky č. 18/2008 Z.z. zodpovedajú cieľom ochrany PS a možnostiam na ich dosiahnutie a v prípade potreby aktualizovať vyhlášku	CHVÚ	VP
1.2.24.	Realizovať pozemkové úpravy tak, aby sa vlastníctvo Slovenskej republiky (SPF) vyčlenilo do CHVÚ a pozemky ostatných vlastníkov mimo CHVÚ	CHVÚ	SP
1.2.25.	Zhodnotiť legislatívne bariéry, ktoré bránia vytvoreniu a trvalému udržaniu trávnych porastov, a ktoré limitujú možnosti zahrnúť trávne porasty do greeningových opatrení v rámci PRV a presadiť zmeny legislatívy na odstránenie týchto bariér	CHVÚ	SP
Operatívny cieľ č. 1.3. Zabezpečiť aby v CHVÚ Ostrovné lúky vzniklo minimálne 1000 ha nových trávnych porastov alebo pasienkov			
1.3.1.	V CHA Dropie (4.stupeň ochrany) vytvoriť TTP s celkovou rozlohou minimálne 800 ha	CHVÚ – CHA Dropie	VP
1.3.2.	V CHVÚ vytvoriť minimálne tri veľké plochy TTP s celkovou rozlohou 200 ha mimo CHA Dropie	CHVÚ	VP
Operatívny cieľ č. 2.1. Zlepšiť úroveň poznania vtáctva, propagovať myšlienku ochrany významnej ornitologickej lokality.			
2.1.1.	Každoročne organizovať exkurzie na lokalitu s pozorovaním vtáctva pre verejnosť	CHVÚ	SP
2.1.2.	Pravidelne organizovať prednášky na všetkých školách v okolitých obciach a aj okresných mestách	CHVÚ	NP
2.1.3.	Vydávať letáky o lokalite a umiestňovať pravidelne súvisiace články aj do regionálnych médií.	CHVÚ	SP
Operatívny cieľ č. 2.2. Zapojiť vlastníkov a užívateľov pozemkov a poľovných revírov do ostrahy lokality a dodržiavania predpisov na úseku ochrany prírody.			
2.2.1.	Zabezpečiť ochranu krkavcovitých vtákov hniezdiacich v kolóniách aj solitérne	CHVÚ	VP
2.2.2.	Zapojiť poľovnícke združenia do intenzívnej kontroly dodržiavania poľovníckych predpisov a predpisov ochrany prírody ako aj do eliminácie vykladania otrávených návnad	CHVÚ	VP
2.2.3.	Vypracovať a uviesť do praxe v spolupráci s vedením Slovenskej poľovníckej komory systém odhaľovania a kontroly pytliactva a trávenia zveri a dravých vtákov v	CHVÚ	VP

Číslo opatrenia	Opatrenie	Lokalita	Priorita
	CHVÚ		
2.2.4.	Zabezpečiť v prípade záujmu vlastníkov výmenu súkromných pozemkov umiestnených v CHVÚ za štátne umiestnené mimo CHVÚ	CHVÚ	VP

Realizačné projekty navrhovaných opatrení

Praktická starostlivosť

1. Názov projektu a kód	SKCHVU019-01 Revitalizácia CHA Dropie
2. Príslušný operatívny cieľ	1.1., 1.2., 1.3.
3. Opatrenia	1.1.1., 1.1.2., 1.1.3., 1.1.6., 1.1.7., 1.1.18., 1.2.1., 1.2.2., 1.2.3., 1.2.6., 1.2.7., 1.2.24., 1.3.1.
4. Priorita	Vysoká
5. Miesto uskutočnenia zásahu	CHVÚ
6. Dátum začiatku a ukončenia opatrenia	2017-2020
7. Spôsob riadenia	Príjemca projektu, t.j. organizácia aktívna v ochrane prírody alebo organizácia ochrany prírody alebo vlastníci a užívatelia pozemkov
8. Spôsob realizácie	Svojpomocne a (alebo) dodávateľsky
9. Zodpovednosť za realizáciu	MŽP SR
10. Celkové náklady na realizáciu opatrenia	50000 €
11. Špecifikácia potrebného technického vybavenia, času a dĺžky obdobia jeho potreby	Náklady na vytvorenie TTP na 800 ha v CHA Dropie, na zvyšných 112 ha vytvorenie štruktúrovaného biotopu, náklady na pravidelnú údržbu.
12. Určenie obdobia pre vyhodnotenie výsledkov plnenia úloh	R. 2021 po ukončení projektu.
13. Spôsob vyhodnotenia projektu	Záverečná správa z realizácie manažmentu
14. Požiadavky na zabezpečenie BOZP a akékoľvek právne a organizačné záväzky vzťahujúce sa na pracovníkov a ostatných osôb zapojených do realizácie projektu	Zákon NR SR č. 330/1996 Z.z. v znení neskorších predpisov Zákon č. 543/2002 Z.z. v znení neskorších predpisov Vyhláska č. 18/2008 Z.z.

1. Názov projektu a kód	SKCHVU019-02 Vytvorenie trávnych porastov pre zlepšenie stavu biotopov v CHVÚ Ostrovné lúky
2. Príslušný operatívny cieľ	1.1., 1.2., 1.3.
3. Opatrenia	1.1.2., 1.1.3., 1.2.2., 1.2.3., 1.3.2.
4. Priorita	Vysoká
5. Miesto uskutočnenia zásahu	CHVÚ
6. Dátum začiatku a ukončenia opatrenia	2017-2020
7. Spôsob riadenia	Príjemca projektu, t.j. organizácia aktívna v ochrane prírody, resp. vlastník alebo užívateľ pozemku
8. Spôsob realizácie	Dodávateľsky
9. Zodpovednosť za realizáciu	MŽP SR
10. Celkové náklady na realizáciu opatrenia	Zakladanie nových TTP v CHVÚ (aktivity mimo projektu SKCHVU019-01), cca 100 000 € (vrátane ujmy za hospodárenie ak bude potrebné v pilotnej schéme)
11. Špecifikácia potrebného technického vybavenia, času a dĺžky obdobia jeho potreby	PC pre prípravu stanovísk, podkladov, pozvánok, komunikáciu s vlastníkmi a družstvami, v prípade potreby vypracovanie zmlúv o starostlivosti, prípadne zariadenia na zameranie pozemkov ktoré budú zatravnené a prípadne materiál a zariadenia na vypracovanie a zrealizovanie náhrad za ujmu hospodárenia.
12. Určenie obdobia pre vyhodnotenie výsledkov plnenia úloh	R. 2021 po skončení projektu.
13. Spôsob vyhodnotenia projektu	Záverečná správa.
14. Požiadavky na zabezpečenie BOZP a akékoľvek právne a organizačné záväzky	Zákon NR SR č. 330/1996 Z.z. v znení neskorších predpisov

vzťahujúce sa na pracovníkov a ostatných osôb zapojených do realizácie projektu	Zákon č. 543/2002 Z.z. v znení neskorších predpisov Vyhláška č. 18/2008 Z.z.
---	---

1. Názov projektu a kód	SKCHVU019-03 Tvorba hniezdnych možností pre sokola kobcovitého
2. Príslušný operatívny cieľ	1.2.
3. Opatrenia	1.2.13.
4. Priorita	Vysoká
5. Miesto uskutočnenia zásahu	CHVÚ
6. Dátum začiatku a ukončenia opatrenia	2017-2020
7. Spôsob riadenia	Príjemca projektu, t.j. organizácia aktívna v ochrane prírody alebo organizácia ochrany prírody
8. Spôsob realizácie	Svojpomocne a (alebo) dodávateľsky
9. Zodpovednosť za realizáciu	MŽP SR
10. Celkové náklady na realizáciu opatrenia	17500 €
11. Špecifikácia potrebného technického vybavenia, času a dĺžky obdobia jeho potreby	Výroba búdok, preprava, nákup výbavy na lezenie, inštalácia búdok. Počet búdok – 150 kusov, každých 5 rokov údržba – 500 €
12. Určenie obdobia pre vyhodnotenie výsledkov plnenia úloh	Každoročne po skončení hniezdnej sezóny.
13. Spôsob vyhodnotenia projektu	Záverečná správa
14. Požiadavky na zabezpečenie BOZP a akékoľvek právne a organizačné záväzky vzťahujúce sa na pracovníkov a ostatných osôb zapojených do realizácie projektu	Zákon NR SR č. 330/1996 Z.z. v znení neskorších predpisov Zákon č. 543/2002 Z.z. v znení neskorších predpisov Vyhláška č. 18/2008 Z.z.

1. Názov projektu a kód	SKCHVU019-04 Zníženie mortality vtáctva na elektrických vedeniach
2. Príslušný operatívny cieľ	1.2.
3. Opatrenia	1.2.14.
4. Priorita	Vysoká
5. Miesto uskutočnenia zásahu	CHVÚ
6. Dátum začiatku a ukončenia opatrenia	Priebežne
7. Spôsob riadenia	Príjemca projektu, t.j. organizácia aktívna v ochrane prírody, resp. v energetickom sektore
8. Spôsob realizácie	Dodávateľsky
9. Zodpovednosť za realizáciu	MŽP SR
10. Celkové náklady na realizáciu opatrenia	60000 €
11. Špecifikácia potrebného technického vybavenia, času a dĺžky obdobia jeho potreby	Dodávateľ zabezpečuje technické zábrany ako na stĺpy elektrického vedenia, tak na samotné vedenia (v prípade potreby), vysokozdvožné plošiny, rebríky, techniku pre práce vo výškach a ostatné potrebné vybavenie.
12. Určenie obdobia pre vyhodnotenie výsledkov plnenia úloh	Priebežne po skončení stavby nového vedenia, resp. po ošetrení existujúceho vedenia systémom zábran proti zosadeniu, resp. kolízii s vtáctvom.
13. Spôsob vyhodnotenia projektu	Záverečná správa.
14. Požiadavky na zabezpečenie BOZP a akékoľvek právne a organizačné záväzky vzťahujúce sa na pracovníkov a ostatných osôb zapojených do realizácie projektu	Zákon NR SR č. 330/1996 Z.z. v znení neskorších predpisov Zákon č. 543/2002 Z.z. v znení neskorších predpisov Vyhláška č. 18/2008 Z.z.

Monitoring bioty územia

1. Názov projektu a kód	SKCHVU019-05 Zabezpečiť každoročný monitoring všetkých kritériových druhov v CHVÚ Ostrovne lúky
2. Príslušný operatívny cieľ	1.1., 1.2.
3. Opatrenia	1.1.16., 1.2.17., 1.2.18
4. Priorita	Vysoká
5. Miesto uskutočnenia zásahu	CHVÚ

6. Dátum začiatku a ukončenia opatrenia	Každoročne počas hniezdenia v celom období platnosti programu starostlivosti (2016-2045)
7. Spôsob riadenia	Príjemca projektu, t.j. organizácia aktívna v ochrane prírody alebo organizácia ochrany prírody
8. Spôsob realizácie	Svojpomocne
9. Zodpovednosť za realizáciu	MŽP SR
10. Celkové náklady na realizáciu opatrenia	Spolu 71000 € 1800 €/ rok na pravidelný monitoring lokality, nákup techniky a vybavenia 2000 € / projekt, 500 € / ročne PHM
11. Špecifikácia potrebného technického vybavenia, času a dĺžky obdobia jeho potreby	Monokulárny ďalekohľad, binokulár, zápisník, pohonné hmoty
12. Určenie obdobia pre vyhodnotenie výsledkov plnenia úloh	Každoročne po skončení hniezdnej sezóny
13. Spôsob vyhodnotenia projektu	Záverečná správa po ukončení sezóny v prípade finančnej podpory projektu
14. Požiadavky na zabezpečenie BOZP a akékoľvek právne a organizačné záväzky vzťahujúce sa na pracovníkov a ostatných osôb zapojených do realizácie projektu	Zákon NR SR č. 330/1996 Z.z. v znení neskorších predpisov Zákon č. 543/2002 Z.z. v znení neskorších predpisov Vyhláška č. 18/2008 Z.z.

1. Názov projektu a kód	SKCHVU019-06 Monitoring invázných druhov šeliem v CHVÚ Ostrovné lúky
2. Príslušný operatívny cieľ	1.1., 1.2.
3. Opatrenia	1.1.14, 1.2.19.
4. Priorita	Stredná
5. Miesto uskutočnenia zásahu	CHVÚ
6. Dátum začiatku a ukončenia opatrenia	Priebežne v celom období platnosti programu starostlivosti (2016-2045)
7. Spôsob riadenia	Príjemca projektu, t.j. organizácia aktívna v ochrane prírody alebo organizácia ochrany prírody alebo príslušné poľovné združenia
8. Spôsob realizácie	Svojpomocne
9. Zodpovednosť za realizáciu	MŽP SR
10. Celkové náklady na realizáciu opatrenia	19600 €
11. Špecifikácia potrebného technického vybavenia, času a dĺžky obdobia jeho potreby	Fotopasce (nákup 20tich v prvom roku, plus ukradnuté, nefunkčné, pokazené v priebehu projektu), binokulár, zápisník, pohonné hmoty.
12. Určenie obdobia pre vyhodnotenie výsledkov plnenia úloh	Každoročne po skončení hniezdnej sezóny
13. Spôsob vyhodnotenia projektu	Záverečná správa po ukončení sezóny v prípade finančnej podpory projektu
14. Požiadavky na zabezpečenie BOZP a akékoľvek právne a organizačné záväzky vzťahujúce sa na pracovníkov a ostatných osôb zapojených do realizácie projektu	Zákon NR SR č. 330/1996 Z.z. v znení neskorších predpisov Zákon č. 543/2002 Z.z. v znení neskorších predpisov Vyhláška č. 18/2008 Z.z.

Regulovanie návštevnosti územia a zvyšovanie povedomia

1. Názov projektu a kód	SKCHVU019-07 Zvýšenie povedomia o CHVÚ Ostrovné lúky
2. Príslušný operatívny cieľ	2.1.
3. Opatrenia	2.1.1., 2.1.2., 2.1.3.
4. Priorita	Nízka až stredná
5. Miesto uskutočnenia zásahu	CHVÚ
6. Dátum začiatku a ukončenia opatrenia	Priebežne v celom období platnosti programu starostlivosti (2016-2045)
7. Spôsob riadenia	Príjemca projektu, t.j. organizácia aktívna v ochrane prírody alebo organizácia ochrany prírody
8. Spôsob realizácie	Svojpomocne
9. Zodpovednosť za realizáciu	MŽP SR
10. Celkové náklady na realizáciu opatrenia	Spolu 45000 € Vydanie publikácií (propagačných, ale aj príprava článkov

	do regionálnych a iných médií), letákov za 10 ročné obdobie spolu za asi 5000 € a cena práce za prípravu exkurzií a prednášok
11. Špecifikácia potrebného technického vybavenia, času a dĺžky obdobia jeho potreby	Datapojektor a technika na tlač propagačných a vzdelávacích materiálov.
12. Určenie obdobia pre vyhodnotenie výsledkov plnenia úloh	Každoročne po skončení kalendárneho roku
13. Spôsob vyhodnotenia projektu	Záverečná správa
14. Požiadavky na zabezpečenie BOZP a akékoľvek právne a organizačné záväzky vzťahujúce sa na pracovníkov a ostatných osôb zapojených do realizácie projektu	Zákon NR SR č. 330/1996 Z.z. v znení neskorších predpisov Zákon č. 543/2002 Z.z. v znení neskorších predpisov Vyhláška č. 18/2008 Z.z.

Usmernenie hospodárenia v území a zosúladienie protichodných záujmov

1. Názov projektu a kód	SKCHVU019-08 Udržanie a podpora vhodnej krajinej štruktúry v CHVÚ Ostrovné lúky
2. Príslušný operatívny cieľ	1.1., 1.2.
3. Opatrenia	1.1.1., 1.1.2., 1.1.3., 1.1.4., 1.1.5., 1.1.6., 1.1.7., 1.1.8., 1.1.9., 1.2.1., 1.2.2., 1.2.3., 1.2.4, 1.2.5., 1.2.6., 1.2.7., 1.2.8., 1.2.9., 1.2.10., 1.2.25.
4. Priorita	Vysoká
5. Miesto uskutočnenia zásahu	CHVU a okolie
6. Dátum začiatku a ukončenia opatrenia	Priebežne
7. Spôsob riadenia	Organizácia ochrany prírody
8. Spôsob realizácie	Svojpomocne
9. Zodpovednosť za realizáciu	MZP SR
10. Celkové náklady na realizáciu opatrenia	45000 €
11. Špecifikácia potrebného technického vybavenia, času a dĺžky obdobia jeho potreby	PC a vybavenie potrebné na prípravu stanovísk, pozvánok, prípravu štúdií, podkladov a stretnutí.
12. Určenie obdobia pre vyhodnotenie výsledkov plnenia úloh	Každoročne po skončení kalendárneho roku.
13. Spôsob vyhodnotenia projektu	Záverečná správa.
14. Požiadavky na zabezpečenie BOZP a akékoľvek právne a organizačné záväzky vzťahujúce sa na pracovníkov a ostatných osôb zapojených do realizácie projektu	Zákon NR SR č. 330/1996 Z.z. v znení neskorších predpisov Zákon č. 543/2002 Z.z. v znení neskorších predpisov Vyhláška č. 18/2008 Z.z.

1. Názov projektu a kód	SKCHVU019-09 Vytvorenie a presadzovanie agroenvironmentálnych schém na sokola kobcovitého (<i>Falco vespertinus</i>) v CHVÚ Ostrovné lúky
2. Príslušný operatívny cieľ	1.2.
3. Opatrenia	1.2.21.
4. Priorita	Vysoká
5. Miesto uskutočnenia zásahu	CHVU a okolie
6. Dátum začiatku a ukončenia opatrenia	Priebežne
7. Spôsob riadenia	Organizácia ochrany prírody
8. Spôsob realizácie	Svojpomocne
9. Zodpovednosť za realizáciu	MZP SR
10. Celkové náklady na realizáciu opatrenia	30000 €
11. Špecifikácia potrebného technického vybavenia, času a dĺžky obdobia jeho potreby	PC a vybavenie potrebné na prípravu schém, vyhodnocovanie údajov, komunikácia s vlastníkami a užívateľmi, príprava stanovísk, pozvánok a stretnutí.
12. Určenie obdobia pre vyhodnotenie výsledkov plnenia úloh	Každoročne po skončení kalendárneho roku.
13. Spôsob vyhodnotenia projektu	Záverečná správa.
14. Požiadavky na zabezpečenie BOZP a akékoľvek právne a organizačné záväzky vzťahujúce sa na pracovníkov a ostatných osôb zapojených do realizácie projektu	Zákon NR SR č. 330/1996 Z.z. v znení neskorších predpisov Zákon č. 543/2002 Z.z. v znení neskorších predpisov Vyhláška č. 18/2008 Z.z.

1. Názov projektu a kód	SKCHVU0519-10 Zámenny pozemkov pre potreby optimalizácie podmienok pre ochranu prírody v CHVU Ostrovné lúky
2. Príslušný operatívny cieľ	1.1., 1.2., 2.2.
3. Opatrenia	1.1.18. a 1.2.24, 2.2.4.
4. Priorita	Vysoká
5. Miesto uskutočnenia zásahu	CHVU
6. Dátum začiatku a ukončenia opatrenia	Priebežne
7. Spôsob riadenia	Organizácia ochrany prírody a príslušné úrady
8. Spôsob realizácie	Svojpomocne
9. Zodpovednosť za realizáciu	MZP SR
10. Celkové náklady na realizáciu opatrenia	36000 € Náklady na zamestnancov, externistov pripravujúcich zámenné zmluvy, na zameranie pozemkov a administratívne poplatky.
11. Špecifikácia potrebného technického vybavenia, času a dĺžky obdobia jeho potreby	PC a vybavenie potrebné na prípravu stanovísk, podkladov, pozvánok, dokumentácie k zámenným zmluvám a pozemkom a zariadenia pre geometrické vymešanie zamieňaných pozemkov a vypracovanie potrebnej dokumentácie.
12. Určenie obdobia pre vyhodnotenie výsledkov plnenia úloh	Každoročne po skončení kalendárneho roku.
13. Spôsob vyhodnotenia projektu	Záverečná správa.
14. Požiadavky na zabezpečenie BOZP a akékoľvek právne a organizačné záväzky vzťahujúce sa na pracovníkov a ostatných osôb zapojených do realizácie projektu	Zákon NR SR č. 330/1996 Z.z. v znení neskorších predpisov Zákon č. 543/2002 Z.z. v znení neskorších predpisov Vyhláška č. 18/2008 Z.z.

1. Názov projektu a kód	SKCHVU019-11 Pravidelná aktualizácia PS CHVU Ostrovné lúky
2. Príslušný operatívny cieľ	1.1., 1.2.
3. Opatrenia	1.1.15., 1.2.20.
4. Priorita	Stredná
5. Miesto uskutočnenia zásahu	CHVU
6. Dátum začiatku a ukončenia opatrenia	Priebežne
7. Spôsob riadenia	Organizácia ochrany prírody
8. Spôsob realizácie	Svojpomocne
9. Zodpovednosť za realizáciu	MZP SR
10. Celkové náklady na realizáciu opatrenia	15000 €
11. Špecifikácia potrebného technického vybavenia, času a dĺžky obdobia jeho potreby	PC a vybavenie potrebné na prípravu programov starostlivosti, podklady, údaje z monitoringu bioty, krajiny a faktorov v CHVÚ.
12. Určenie obdobia pre vyhodnotenie výsledkov plnenia úloh	V päťročných intervaloch.
13. Spôsob vyhodnotenia projektu	Upravený návrh programu starostlivosti.
14. Požiadavky na zabezpečenie BOZP a akékoľvek právne a organizačné záväzky vzťahujúce sa na pracovníkov a ostatných osôb zapojených do realizácie projektu	Zákon NR SR č. 330/1996 Z.z. v znení neskorších predpisov Zákon č. 543/2002 Z.z. v znení neskorších predpisov Vyhláška č. 18/2008 Z.z.

1. Názov projektu a kód	SKCHVU019-12 Zhodnotenie faktorov vplyvajúcich na cieľ ochrany v CHVÚ Ostrovné lúky a zhodnotiť dosiahnuteľnosť cieľov ochrany
2. Príslušný operatívny cieľ	1.2.
3. Opatrenia	1.2.23.
4. Priorita	Vysoká
5. Miesto uskutočnenia zásahu	CHVU
6. Dátum začiatku a ukončenia opatrenia	2016-2019
7. Spôsob riadenia	Organizácia ochrany prírody alebo organizácia aktívna v ochrane prírody
8. Spôsob realizácie	Dodávateľsky
9. Zodpovednosť za realizáciu	MZP SR
10. Celkové náklady na realizáciu opatrenia	28000 €

11. Špecifikácia potrebného technického vybavenia, času a dĺžky obdobia jeho potreby	PC a vybavenie potrebné na prípravu štúdie, podklady, údaje z monitoringu bioty, krajiny a negatívnych faktorov v CHVÚ.
12. Určenie obdobia pre vyhodnotenie výsledkov plnenia úloh	R. 2021 po skončení projektu.
13. Spôsob vyhodnotenia projektu	Záverečná štúdia, resp. správa z projektu.
14. Požiadavky na zabezpečenie BOZP a akékoľvek právne a organizačné záväzky vzťahujúce sa na pracovníkov a ostatných osôb zapojených do realizácie projektu	Zákon NR SR č. 330/1996 Z.z. v znení neskorších predpisov Zákon č. 543/2002 Z.z. v znení neskorších predpisov Vyhláška č. 18/2008 Z.z.

1. Názov projektu a kód	SKCHVU019-13 Prehodnotenie zákazov a celkového legislatívneho rámca v CHVÚ Ostrovné lúky v rámci vyhlášky č. 18/2008 Z.z.
2. Príslušný operatívny cieľ	1.1., 1.2.
3. Opatrenia	1.1.17., 1.2.23.
4. Priorita	Vysoká
5. Miesto uskutočnenia zásahu	CHVU
6. Dátum začiatku a ukončenia opatrenia	2017-2020
7. Spôsob riadenia	Organizácia ochrany prírody, príslušné úrady
8. Spôsob realizácie	Svojpomocne
9. Zodpovednosť za realizáciu	MŽP SR
10. Celkové náklady na realizáciu opatrenia	15000 €
11. Špecifikácia potrebného technického vybavenia, času a dĺžky obdobia jeho potreby	Stolný počítač pre vypracovanie projektu ochrany, dataprojektor pre prerokovanie návrhu s dotknutými a GIS vrstvy potrebné pre daný projekt ochrany a ďalšie materiály a údaje potrebné pre vypracovanie podkladov pre projekt ochrany.
12. Určenie obdobia pre vyhodnotenie výsledkov plnenia úloh	R. 2021
13. Spôsob vyhodnotenia projektu	Nariadenie vlády.
14. Požiadavky na zabezpečenie BOZP a akékoľvek právne a organizačné záväzky vzťahujúce sa na pracovníkov a ostatných osôb zapojených do realizácie projektu	Zákon NR SR č. 330/1996 Z.z. v znení neskorších predpisov Zákon č. 543/2002 Z.z. v znení neskorších predpisov Vyhláška č. 18/2008 Z.z.

1. Názov projektu a kód	SKCHVU019-14 Vytvorenie pilotného projektu dohľadu na dodržiavanie ochrany prírody ochranárskych a poľovníckych organizácií
2. Príslušný operatívny cieľ	2.2.
3. Opatrenia	2.2.1., 2.2.2. a 2.2.3.
4. Priorita	Vysoká
5. Miesto uskutočnenia zásahu	CHVU
6. Dátum začiatku a ukončenia opatrenia	2017-2020
7. Spôsob riadenia	Organizácia ochrany prírody, organizácia aktívna v ochrane prírody a príslušné poľovné združenia
8. Spôsob realizácie	Svojpomocne
9. Zodpovednosť za realizáciu	MŽP SR
10. Celkové náklady na realizáciu opatrenia	40000 €
11. Špecifikácia potrebného technického vybavenia, času a dĺžky obdobia jeho potreby	Ďalekohľady, fotopasce, terénna obuv, oblečenie, GPS a ďalšie zariadenia nutné na kontrolu územia a odmeny pre aktívne zapojených strážcov územia a cestovné.
12. Určenie obdobia pre vyhodnotenie výsledkov plnenia úloh	R. 2021
13. Spôsob vyhodnotenia projektu	Záverečná správa.
14. Požiadavky na zabezpečenie BOZP a akékoľvek právne a organizačné záväzky vzťahujúce sa na pracovníkov a ostatných osôb zapojených do realizácie projektu	Zákon NR SR č. 330/1996 Z.z. v znení neskorších predpisov Zákon č. 543/2002 Z.z. v znení neskorších predpisov Vyhláška č. 18/2008 Z.z.

Súhrnný prehľad realizačných projektov a predpokladaných nákladov programu starostlivosti (roky 2016 – 2031)

Kód projektu	Názov projektu	Rok	Rok	Rok	Rok	Rok	Rok	Rok	Rok	Rok	Rok	Rok	Rok	Rok	Rok	Rok	Rok
		(€)	(€)	(€)	(€)	(€)	(€)	(€)	(€)	(€)	(€)	(€)	(€)	(€)	(€)	(€)	(€)
		2016	2017	2018	2019	2020	2021	2022	2023	2024	2025	2026	2027	2028	2029	2030	2031
SKCHVU019-01	Revitalizácia CHA Dropie	0	12500	12500	12500	12500	0	0	0	0	0	0	0	0	0	0	0
SKCHVU019-02	Vytvorenie trávnych porastov pre zlepšenie stavu biotopov v CHVÚ Ostrovné lúky	0	25000	25000	25000	25000	0	0	0	0	0	0	0	0	0	0	0
SKCHVU019-03	Tvorba hniezdnych možností pre sokola kobcovitého	0	4000	4000	4000	3000	0	0	0	0	500	0	0	0	0	500	0
SKCHVU019-04	Zníženie mortality vtáctva na elektrických vedeniach	2000	2000	2000	2000	2000	2000	2000	2000	2000	2000	2000	2000	2000	2000	2000	2000
SKCHVU019--05	Zabezpečiť každoročný monitoring všetkých kritériových druhov v CHVÚ Ostrovné lúky	4300	2300	2300	2300	2300	2300	2300	2300	2300	2300	2300	2300	2300	2300	2300	2300
SKCHVU019-06	Monitoring inváznych druhov šeliem v CHVÚ Ostrovné lúky	8000	400	400	400	400	400	400	400	400	400	400	400	400	400	400	400
SKCHVU019-07	Zvýšenie povedomia o CHVÚ Ostrovné lúky	1500	1500	1500	1500	1500	1500	1500	1500	1500	1500	1500	1500	1500	1500	1500	1500
SKCHVU019-08	Udržanie a podpora vhodnej krajiny štruktúry v CHVÚ Ostrovné lúky	1500	1500	1500	1500	1500	1500	1500	1500	1500	1500	1500	1500	1500	1500	1500	1500
SKCHVU019-09	Vytvorenie a presadzovanie agroenvironmentálnych schém na sokola kobcovitého (Falco vespertinus) v CHVÚ Ostrovné lúky	1000	1000	1000	1000	1000	1000	1000	1000	1000	1000	1000	1000	1000	1000	1000	1000
SKCHVU019-10	Zámeny pozemkov pre potreby optimalizácie podmienok pre ochranu prírody v CHVÚ Ostrovné lúky	1200	1200	1200	1200	1200	1200	1200	1200	1200	1200	1200	1200	1200	1200	1200	1200
SKCHVU019-11	Pravidelná aktualizácia PS CHVÚ Ostrovné lúky	0	0	0	0	2500	0	0	0	0	2500	0	0	0	0	2500	0
SKCHVU019-12	Zhodnotenie faktorov vplyvajúcich na cieľ ochrany v CHVÚ Ostrovné lúky	7000	7000	7000	7000	0	0	0	0	0	0	0	0	0	0	0	0
SKCHVU019-13	Prehodnotenie zákazov a celkového legislatívneho rámca v CHVÚ Ostrovné lúky v rámci vyhlášky č. 18/2008 Z.z.	0	3750	3750	3750	3750	0	0	0	0	0	0	0	0	0	0	0
SKCHVU019-14	Vytvorenie pilotného projektu dohľadu na dodržiavanie ochrany prírody ochranárskych a poľovníckych organizácií	0	10000	10000	10000	10000	0	0	0	0	0	0	0	0	0	0	0
Spolu €		26500	72150	72150	72150	66650	9900	9900	9900	9900	12900	9900	9900	9900	9900	12900	9900

Súhrnný prehľad realizačných projektov a predpokladaných nákladov programu starostlivosti (roky 2032 – 2045)

Kód projektu	Názov projektu	Rok (€)	Rok (€)	Rok (€)	Rok (€)	Rok (€)	Rok (€)	Rok (€)	Rok (€)	Rok (€)	Rok (€)	Rok (€)	Rok (€)	Rok (€)	Rok (€)	Spolu (€)
		2032	2033	2034	2035	2036	2037	2038	2039	2040	2041	2042	2043	2044	2045	2016-45
SKCHVU019-01	Revitalizácia CHA Dropie	0	0	0	0	0	0	0	0	0	0	0	0	0	0	50000
SKCHVU019-02	Vytvorenie trávnych porastov pre zlepšenie stavu biotopov v CHVÚ Ostrovné lúky	0	0	0	0	0	0	0	0	0	0	0	0	0	0	100000
SKCHVU019-03	Tvorba hniezdných možností pre sokola kobcovitého	0	0	0	500	0	0	0	0	500	0	0	0	0	500	17500
SKCHVU019-04	Zníženie mortality vtáctva na elektrických vedeniach	2000	2000	2000	2000	2000	2000	2000	2000	2000	2000	2000	2000	2000	2000	60000
SKCHVU019-05	Zabezpečiť každoročný monitoring všetkých kritériových druhov v CHVÚ Ostrovné lúky	2300	2300	2300	2300	2300	2300	2300	2300	2300	2300	2300	2300	2300	2300	71000
SKCHVU019-06	Monitoring invázných druhov šeliem v CHVÚ Ostrovné lúky	400	400	400	400	400	400	400	400	400	400	400	400	400	400	19600
SKCHVU019-07	Zvýšenie povedomia o CHVÚ Ostrovné lúky	1500	1500	1500	1500	1500	1500	1500	1500	1500	1500	1500	1500	1500	1500	45000
SKCHVU019-08	Udržanie a podpora vhodnej krajinnej štruktúry v CHVÚ Ostrovné lúky	1500	1500	1500	1500	1500	1500	1500	1500	1500	1500	1500	1500	1500	1500	45000
SKCHVU019-09	Vytvorenie a presadzovanie agroenvironmentálnych schém na sokolakobcovitého (Falco vespertinus) v CHVÚ Ostrovné lúky	1000	1000	1000	1000	1000	1000	1000	1000	1000	1000	1000	1000	1000	1000	30000
SKCHVU019-10	Zámeny pozemkov pre potreby optimalizácie podmienok pre ochranu prírody v CHVÚ Ostrovné lúky	1200	1200	1200	1200	1200	1200	1200	1200	1200	1200	1200	1200	1200	1200	36000
SKCHVU019-11	Pravidelná aktualizácia PS CHVÚ Ostrovné lúky	0	0	0	2500	0	0	0	0	2500	0	0	0	0	2500	15000
SKCHVU019-12	Zhodnotenie faktorov vplyvujúcich na cieľ ochrany v CHVÚ Ostrovné lúky	0	0	0	0	0	0	0	0	0	0	0	0	0	0	28000
SKCHVU019-13	Prehodnotenie zákazov a celkového legislatívneho rámca v CHVÚ Ostrovné lúky v rámci vyhlášky č. 18/2008 Z.z.	0	0	0	0	0	0	0	0	0	0	0	0	0	0	15000
SKCHVU019-14	Vytvorenie pilotného projektu dohľadu na dodržiavanie ochrany prírody ochranárskych a poľovníckych organizácií	0	0	0	0	0	0	0	0	0	0	0	0	0	0	40000
Spolu €		9900	9900	9900	12900	9900	9900	9900	9900	12900	9900	9900	9900	9900	12900	572100

4. Spôsob vyhodnocovania plnenia programu starostlivosti

Štruktúra programu starostlivosti	Objektívne overiteľný indikátor úspešnosti	Spôsob overenia	Stav realizácie
Dlhodobé ciele			
1. Zlepšiť a udržať stav biotopov predmetných druhov, aby sa vytvorili podmienky na dosiahnutie priaznivého stavu druhov aspoň v kategórii B	Kategória priaznivého stavu	Pravidelné vyhodnotenie priaznivého stavu (raz za 5-6 rokov)	Plní sa/ neplní sa
2. Zvýšiť ekologické povedomie miestnych obyvateľov a zlepšiť spoluprácu s vlastníckmi a správcami pozemkov pri ochrane vtáctva	Počet návštevníkov lokality (prichádzajúcich za účelom jej spoznania)	Monitoring návštevníkov raz ročne	Plní sa (ak rastie)/ Neplní sa (ak stagnuje či klesá)
Operatívne ciele			
1.1. Udržať úroveň populácie strakoša kolesára (<i>Lanius minor</i>) na úrovni minimálne 2-5 hniezdiacich párov	Počet párov	Každoročné zhodnotenie po hniezdnej sezóne	Plní sa/ neplní sa
1.2. Zlepšiť stav biotopov tak, aby došlo k opätovnému hniezdeniu sokola kobcovitého (<i>Falco vespertinus</i>) a ľabtušky poľnej (<i>Anthus campestris</i>) a nárast ich populácie prostredníctvom niekoľkonásobného nárastu rozlohy TTP.	Počet párov	Každoročné zhodnotenie po hniezdnej sezóne	Plní sa/ neplní sa
1.3. Zabezpečiť aby v CHVÚ Ostrovné lúky vzniklo minimálne 1000 ha nových trávnych porastov alebo pasienkov	Rozloha nových TTP v CHVÚ	Záznamy z kontroly, poľnohospodárskych informačných systémov	Plní sa/ neplní sa
2.1. Zlepšiť úroveň poznania vtáctva, propagovať myšlienku ochrany významnej ornitologickej lokality	Počet prednášok, exkurzií	Prezenčné listiny	Plní sa/ neplní sa
2.2. Zapojiť vlastníkov a užívateľov pozemkov a poľovníkov do ostrahy lokality a dodržiavania predpisov na úseku ochrany prírody	Počet prípadov vtáčej kriminality	Záznamy z monitoringu	Plní sa (ak je počet nula)/ neplní sa (ak je počet vyšší ako nula)
Opatrenia			
1.1.1. Vylúčiť rozorávanie existujúcich TTP alebo ich zmenu na iný druh pozemku	Počet kontrol v CHVÚ	Záznamy z kontroly	Plní sa priebežne/ neplní sa priebežne
1.1.2. Zabezpečiť pravidelné kosenie existujúcich trávnych porastov alebo pastvu na nich v CHVÚ a bezprostrednom okolí	Počet kontrol v CHVÚ	Záznamy z kontroly	Plní sa priebežne/ neplní sa priebežne
1.1.3. Zabezpečiť zníženie podielu výsadby nevhodných poľnohospodárskych kultúr pestovaných na energetické účely	Rozlohy jednotlivých poľnohospodárskych plodín	Záznamy z kontroly, poľnohospodárskych informačných systémov	Plní sa/ neplní sa
1.1.4. Zamedziť výrubom soliterných stromov, stromoradií a vetrolamov v blízkosti lúk, pasienkov a xerothermných biotopov	Počet stanovísk a rozhodnutí	Stanoviská príslušných úradov, organizácie OP	Plní sa/ neplní sa
1.1.5. Zabezpečiť aby sa časť strniskových plôch (min. 30 %) po obilninách nerozorávala, po zbere slamy ponechať ich aspoň do augusta kalendárneho roka	Počet stanovísk a rozhodnutí	Stanoviská príslušných úradov, organizácie OP	Plní sa/ neplní sa
1.1.6. Na všetkých pozemkoch vo vlastníctve a správe štátu v CHVÚ zabezpečiť prioritne hospodárenie v súlade s nárokmi predmetu ochrany.	Počet stanovísk	Stanoviská príslušných úradov, organizácie OP	Plní sa/ plní sa čiastočne / neplní sa
1.1.7. Na všetkých plochách poľnohospodárskej pôdy presadzovať environmentálne prijateľné postupy	Počet stanovísk	Stanoviská príslušných úradov, organizácie OP	Plní sa/ plní sa čiastočne / neplní sa
1.1.8. Pri aplikácii pesticídov na ornej pôde zabezpečiť odborný kvalifikovaný dozor a použiť len chemické prípravky, ktoré nie sú na zozname zakázaných prípravkov pre chránené vtáčie územia	Počet kontrol v CHVÚ	Záznamy z kontroly	Plní sa priebežne/ neplní sa priebežne
1.1.9. Zabezpečiť kosenie alebo spásanie	Rozloha	Záznamy z kontroly,	Plní sa/ neplní sa

Štruktúra programu starostlivosti	Objektívne overiteľný indikátor úspešnosti	Spôsob overenia	Stav realizácie
okrajov poľných ciest	skosených / pasených biotopov	poľnohospodárskych informačných systémov	
1.1.10. Zabezpečiť ochranu nelesnej drevinovej vegetácie, trávnych pásov rozhodnutím kompetentného orgánu ochrany prírody na celej ploche CHVÚ	Počet stanovísk	Stanoviská príslušných úradov, organizácie OP	Plní sa / plní sa čiastočne / neplní sa
1.1.11. Zabrániť záberom poľnohospodárskej pôdy výstavbou infraštruktúry a usmerniť ich výstavbu mimo potravných biotopov druhu v rámci intravilánov obcí	Počet stanovísk	Stanoviská príslušných úradov, organizácie OP	Plní sa / plní sa čiastočne / neplní sa
1.1.12. Dôsledne posúdiť investičné zámery z pohľadu ich dopadu na predmet ochrany. Vylúčiť zámery prispievajúce k zvýšeniu miery fragmentácie CHVÚ	Počet stanovísk	Stanoviská príslušných úradov, organizácie OP	Plní sa / neplní sa
1.1.13. Zabezpečiť systematický monitoring dodržiavania predpisov, obmedzení ochrany prírody a negatívnych faktorov v CHVÚ	Počet kontrol v CHVÚ	Záznamy z kontroly	Plní sa priebežne/ neplní sa priebežne
1.1.14. Zabezpečiť monitoring výskytu invázných živočíchov a v prípade potreby znížiť ich stavy	Počet záznamov	Záznamy z monitoringu zadané do databázy	Plní sa (ak sú každoročné aktuálne údaje)/ Neplní sa (ak chýbajú v danom roku aktuálne dáta)
1.1.15. Zabezpečiť pravidelnú aktualizáciu programu starostlivosti o CHVÚ	Aktualizácia programu starostlivosti	Schválený program starostlivosti	Plní sa / neplní sa
1.1.16. Zabezpečiť každoročný monitoring populácie strakoša kolesára	Počet párov	Záznamy z monitoringu zadané do databázy	Plní sa / neplní sa
1.1.17. Zhodnotiť či obmedzenia vyhlášky č. 18/2008 Z.z. zodpovedajú cieľom ochrany PS a možnostiam na ich dosiahnutie a v prípade potreby aktualizovať vyhlášku	Schválená úprava vyhlášky v prípade potreby, inak štúdia	Predmety ochrany novej právnej úpravy alebo zhotovená štúdia	Plní sa / neplní sa
1.1.18. Realizovať pozemkové úpravy alebo zámenu pozemkov podľa § 61 zákona 543/2002 Z.z. tak, aby sa vlastníctvo Slovenskej republiky (SPF) vyčlenilo do CHVÚ a pozemky ostatných vlastníkov mimo CHVÚ	Zrealizovaný projekt pozemkových úprav	Zrealizovaný projekt	Plní sa / Neplní sa
1.2.1. Vylúčiť rozorávanie existujúcich TTP alebo ich zmenu na iný druh pozemku	Rozloha TTP	Záznamy z kontroly, poľnohospodárskych informačných systémov	Plní sa / neplní sa
1.2.2. Zabezpečiť pravidelné kosenie existujúcich trávnych porastov alebo pastvu na nich v CHVÚ a bezprostrednom okolí	Rozloha TTP	Záznamy z kontroly, poľnohospodárskych informačných systémov	Plní sa / neplní sa
1.2.3. Zabezpečiť zníženie podielu výsadby nevhodných poľnohospodárskych kultúr pestovaných na energetické účely	Počet stanovísk a rozhodnutí	Stanoviská príslušných úradov, organizácie OP	Plní sa / neplní sa
1.2.4. Zamedziť výrubom solitérných stromov, stromoradií a vetrolamov v blízkosti lúk, pasienkov a xerothermných biotopov	Počet stanovísk a rozhodnutí	Stanoviská príslušných úradov, organizácie OP	Plní sa / neplní sa
1.2.5. Zabezpečiť aby sa časť strniskových plôch (min. 30 %) po obilninách nerozorávala, po zbere slamy ponechať ich aspoň do septembra kalendárneho roka	Rozloha strniskových plôch	Záznamy z kontroly, poľnohospodárskych informačných systémov	Plní sa / neplní sa
1.2.6. Na všetkých pozemkoch vo vlastníctve a správe štátu v CHVÚ zabezpečiť prioritne hospodárenie v súlade s nárokmi predmetu ochrany	Počet stanovísk	Stanoviská príslušných úradov, organizácie OP	Plní sa / plní sa čiastočne / neplní sa
1.2.7. Na všetkých plochách poľnohospodárskej pôdy presadzovať environmentálne prijateľné postupy	Počet stanovísk	Stanoviská príslušných úradov, organizácie OP	Plní sa / plní sa čiastočne / neplní sa

Štruktúra programu starostlivosti	Objektívne overiteľný indikátor úspešnosti	Spôsob overenia	Stav realizácie
1.2.8. Pri aplikácii pesticídov na ornej pôde zabezpečiť odborný kvalifikovaný dozor a použiť len chemické prípravky, ktoré nie sú na zozname zakázaných prípravkov pre chránené vtáčie územia	Počet kontrol v CHVÚ	Záznamy z kontroly	Plní sa priebežne / neplní sa priebežne
1.2.9. Zabezpečiť kosenie alebo spásanie okrajov poľných ciest	Rozloha TTP	Záznamy z kontroly, poľnohospodárskych informačných systémov	Plní sa / neplní sa
1.2.10. Zabezpečiť ochranu nelesnej drevinovej vegetácie, trávnych pásov rozhodnutím kompetentného orgánu ochrany prírody na celej ploche CHVÚ	Počet stanovísk	Stanoviská príslušných úradov, organizácie OP	Plní sa / plní sa čiastočne / neplní sa
1.2.11. Zabrániť záberom poľnohospodárskej pôdy výstavbou infraštruktúry a usmerniť ich výstavbu mimo potravných biotopov druhu v rámci intravilánov obcí	Počet stanovísk	Stanoviská príslušných úradov, organizácie OP	Plní sa / plní sa čiastočne / neplní sa
1.2.12. V okolí hniezd sokola kobcovitého v prípade ich nálezu vyhlásiť ochranné zóny s polomerom	Počet stanovísk	Stanoviská príslušných úradov, organizácie OP	Plní sa / neplní sa
1.2.13. Zabezpečovať inštaláciu búdok pre sokola kobcovitého na vhodných miestach tak, aby bola zabezpečená dostatočná ponuka hniezdných možností	Počet vyložených búdok	Správa z činnosti	Plní sa / neplní sa
1.2.14. Celoplošne eliminovať riziko zranení na konštrukciách 22 kV elektrických vedení	Dĺžka vedení bez zábran proti sadaniu/ kolíziám vtáctva	Zhodnotenie raz za päť rokov	Plní sa (ak dĺžka klesá) / neplní sa (ak rdĺžka stagnuje alebo rastie)
1.2.15. Dôsledne posúdiť investičné zámery z pohľadu ich dopadu na predmet ochrany. Vylúčiť zámery prispievajúce k zvýšeniu miery fragmentácie CHVÚ.	Počet stanovísk	Stanoviská príslušných úradov, organizácie OP	Plní sa / neplní sa
1.2.16. Zabezpečiť systematický monitoring dodržiavania predpisov, obmedzení ochrany prírody a negatívnych faktorov v CHVÚ	Počet kontrol v CHVÚ	Záznamy z kontroly	Plní sa priebežne / neplní sa priebežne
1.2.17. Zabezpečiť pravidelný monitoring populácie sokola kobcovitého v CHVÚ a jeho hniezdnej úspešnosti	Počet párov	Každoročné zhodnotenie po hniezdnej sezóne	Plní sa / neplní sa
1.2.18. Zabezpečiť pravidelný monitoring populácie ľabtušky poľnej v CHVÚ a jeho hniezdnej úspešnosti	Počet párov	Každoročné zhodnotenie po hniezdnej sezóne	Plní sa / neplní sa
1.2.19. Zabezpečiť monitoring výskytu invázných živočíchov a v prípade potreby znížiť ich stavy	Počet záznamov	Záznamy z monitoringu zadané do databázy	Plní sa (ak sú každoročné aktuálne údaje)/ Neplní sa (ak chýbajú v danom roku aktuálne dáta)
1.2.20. Zabezpečiť pravidelnú aktualizáciu programu starostlivosti o CHVÚ	Aktualizácia programu starostlivosti	Schválený program starostlivosti	Plní sa / neplní sa
1.2.21. Vypracovať a následne v praxi uplatňovať Program starostlivosti o sokola kobcovitého a zabezpečiť jeho pravidelnú aktualizáciu	Schválený program	Program starostlivosti o sokola kobcovitého	Plní sa / neplní sa
1.2.22. Vypracovať štúdiu vplyvu negatívnych faktorov v CHVÚ a návrh na vytvorenie usmernení rušivých činností	Počet štúdií	Zhotovené štúdie	Plní sa / neplní sa
1.2.23.. Zhodnotiť či obmedzenia vyhlášky č. 18/2008 Z.z. zodpovedajú cieľom ochrany PS a možnostiam na ich dosiahnutie a v prípade potreby aktualizovať vyhlášku	Schválená úprava vyhlášky v prípade potreby, inak štúdia	Predmety ochrany novej právnej úpravy alebo zhotovená štúdia	Plní sa / neplní sa
1.2.24. Realizovať pozemkové úpravy tak, aby sa vlastníctvo Slovenskej republiky (SPF) vyčlenilo do CHVÚ a pozemky ostatných	Zrealizovaný projekt pozemkových	Zrealizovaný projekt	Plní sa / Neplní sa

Štruktúra programu starostlivosti	Objektívne overiteľný indikátor úspešnosti	Spôsob overenia	Stav realizácie
vlastníkov mimo CHVÚ	úprav		
1.2.25. Zhodnotiť legislatívne bariéry, ktoré bránia vytvoreniu a trvalému udržaniu trávnych porastov, a ktoré limitujú možnosti zahrnúť trávne porasty do greeningových opatrení v rámci PRV a presadiť zmeny legislatívy na odstránenie týchto bariér	Počet štúdií, prípadne presadené legislatívne zmeny	Zhotovené štúdie	Plní sa / Neplní sa
1.3.1. V CHA Dropia (4.stupeň ochrany) vytvoriť TTP s celkovou rozlohou minimálne 800 ha.	Rozloha nových TTP v CHA Dropie	Záznamy z kontroly, poľnohospodárskych informačných systémov	Plní sa / neplní sa
1.3.2. V CHVÚ vytvoriť minimálne tri veľké plochy TTP s celkovou rozlohou 200 ha mimo CHA Dropie	Rozloha nových TTP v CHVÚ	Záznamy z kontroly, poľnohospodárskych informačných systémov	Plní sa / neplní sa
2.1.1. Každoročne organizovať exkurzie na lokalitu s pozorovaním vtáctva pre verejnosť	Počet exkurzií	Prezenčné listiny	Plní sa / neplní sa
2.1.2. Pravidelne organizovať prednášky na všetkých školách v okolitých obciach a aj okresných mestách	Počet prednášok	Prezenčné listiny	Plní sa / neplní sa
2.1.3. Vydávať letáky o lokalite a umiestňovať pravidelne súvisiace články aj do regionálnych médií.	Počet titulov publikácií a článkov	Výtlačky publikácií a článkov	Plní sa / neplní sa
2.2.1. Zabezpečiť ochranu krkavcovitých vtákov hniezdiacich v kolóniách aj solitérne	Počet kontrol v CHVÚ	Záznamy z kontroly	Plní sa priebežne / neplní sa priebežne
2.2.2. Zapojiť poľovnícke združenia do intenzívnej kontroly dodržiavania poľovníckych predpisov a predpisov ochrany prírody ako aj do eliminácie vykladania otrávených návnad	Počet kontrol v CHVÚ	Záznamy z kontroly	Plní sa priebežne / neplní sa priebežne
2.2.3. Vypracovať a uviesť do praxe v spolupráci s vedením Slovenskej poľovníckej komory systém odhaľovania a kontroly pytlíctva a trávenia zveri a dravých vtákov v CHVÚ	Počet kontrol v CHVÚ	Záznamy z kontroly	Plní sa priebežne / neplní sa priebežne
2.2.4. Zabezpečiť v prípade záujmu vlastníkov výmenu súkromných pozemkov umiestnených v CHVÚ za štátne umiestnené mimo CHVÚ	Počet zámenných zmlúv	Platné zámenné zmluvy	Plní sa/ plní sa čiastočne / neplní sa

5. Použité podklady a zdroje informácií

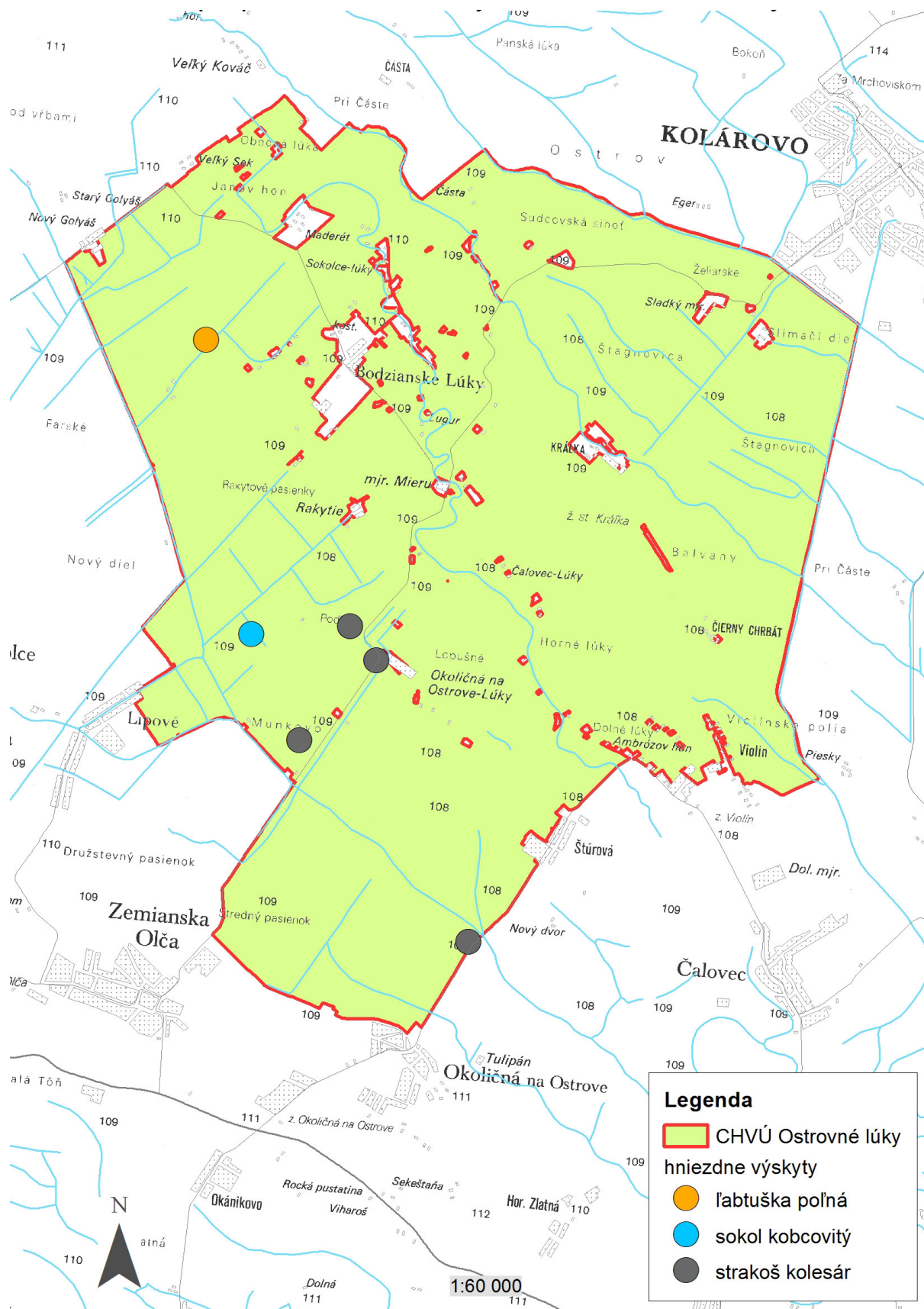
Použité zdroje:

- Bazálne environmentálne informácie o sídlach Slovenska, Slovenská agentúra životného prostredia, Banská Bystrica, 2009-2013 dostupné na <http://www.beiss.sk/>
- Danko, Š. (2002). Ľabtuška poľná (*Anthus campestris*). In: Danko, Š., Darolová, A., Krištín, T. (eds.) (2002). Rozšírenie vtákov na Slovensku. Veda, Bratislava.
- Databáza hydrogeologických a geotermálnych vrtov, Geologický ústav Dionýza Štúra, 2014 dostupné na <http://mapserver.geology.sk/hgvrtvy/>
- Hraško, J., Linkeš, V., Šály, R., Šurina, B., 1993. Pôdna mapa Slovenska, Bratislava: Výskumný ústav pôdozvedectva a ochrany pôdy
- Hrdina, V., 2012. Územný plán regiónu Nitrianskeho kraja, Bratislava: Aurex s.r.o.
- Hudec, K., Šťastný, K. (2005). *Falco vespertinus* – Poštoľka rudonohá. In: Ptáci – Aves, Fauna ČR. Díl II/1. Academia, Praha.
- Chudík, M., 2014. Územný plán veľkého územného celku Trnavského kraja v znení zmien a doplnkov, Bratislava: Aurex s.r.o.
- Krištín, A. (2002). Strakoš kolesár (*Lanius minor*). In: Danko, Š., Darolová, A., Krištín, T. (eds.) (2002). Rozšírenie vtákov na Slovensku. Veda, Bratislava.

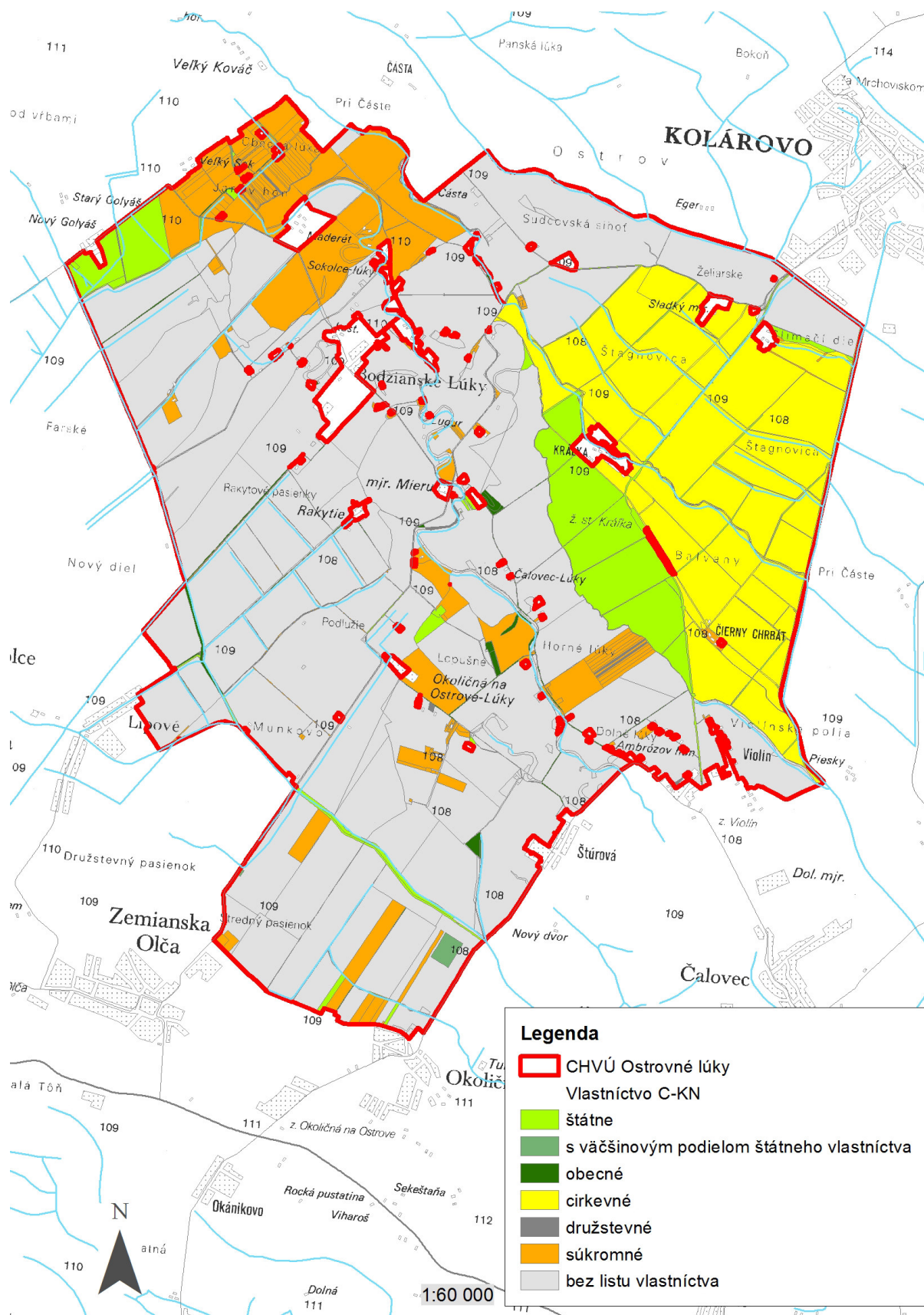
- Mapový portál Štátnej ochrany prírody a krajiny, Banská Bystrica, 2014 dostupné na <http://maps.sopsr.sk/mapy/map.html>
- Miklós, L., 2002. Atlas krajiny Slovenskej republiky. I. vyd., Bratislava: Ministerstvo životného prostredia SR; Banská Bystrica: Slovenská agentúra životného prostredia
- Orta, J. & Kirwan, G.M. (2014). Red-footed Falcon (*Falco vespertinus*). In: del Hoyo, J., Elliott, A., Sargatal, J., Christie, D.A. & de Juana, E. (eds.) (2014). *Handbook of the Birds of the World Alive*. Lynx Edicions, Barcelona. (retrieved from <http://www.hbw.com/node/53226> on 17 September 2015).
- Plán rozvoja verejných vodovodov a verejných kanalizácií pre územie SR v znení zmien a doplnkov č. 2, Ministerstvo životného prostredia SR, 2008
- Prehľad výhradných ložísk a ložísk nevyhradených nerastov, Geologický ústav Dionýza Štúra, 2014 dostupné na <http://mapserver.geology.sk/loziska/>
- Register evidencie navrhovaných, určených, blokovaných a zrušených prieskumných území, Geologický ústav Dionýza Štúra, 2014 dostupné na <http://mapserver.geology.sk/pu/>
- Register zdokumentovaných svahových deformácií na území SR, Geologický ústav Dionýza Štúra, 2014 dostupné na <http://mapserver.geology.sk/zosuvy/>
- SOS/BirdLife Slovensko: Metodika systematického dlhodobého monitoringu výberových druhov vtákov v CHVÚ. ŠOP SR, Banská Bystrica.
- Šťastný, K., Hudec, K. (2011). Lanius minor – Ťuhýk menší. In: Ptáci – Aves, Fauna ČR. Díl III/2. Academia, Praha.
- Štátny zoznam osobitne chránených častí prírody a krajiny dostupný na <http://uzemia.enviroportal.sk/>
- Tyler, S. & Christie, D.A. (2012). Tawny Pipit (*Anthus campestris*). In: del Hoyo, J., Elliott, A., Sargatal, J., Christie, D.A. & de Juana, E. (eds.) (2012). *Handbook of the Birds of the World Alive*. Lynx Edicions, Barcelona. (retrieved from <http://www.hbw.com/node/57777> on 16 September 2015).
- Vass, D., 1988. Regionálne geologické členenie Západných Karpát a severných výbežkov Panónskej panvy na území ČSSR, Bratislava: Geologický ústav Dionýza Štúra
- Register zaevidovaných skládok odpadov na území SR, Geologický ústav Dionýza Štúra, 2014 dostupné na <http://mapserver.geology.sk/skladky/>
- Vyhláška MŽP SR č. 18/2008 Z. z., ktorou sa vyhlasuje Chránené vtáčie územie Ostrovné lúky
- Výnos MŽP SR č. 3/2004-5.1 zo 14. júla 2004, ktorým sa vydáva národný zoznam území európskeho významu
- Yosef, R. & International Shrike Working Group (2008). Lesser Grey Shrike (*Lanius minor*). In: del Hoyo, J., Elliott, A., Sargatal, J., Christie, D.A. & de Juana, E. (eds.) (2014). *Handbook of the Birds of the World Alive*. Lynx Edicions, Barcelona. (retrieved from <http://www.hbw.com/node/60480> on 20 September 2015).

6. Prílohy

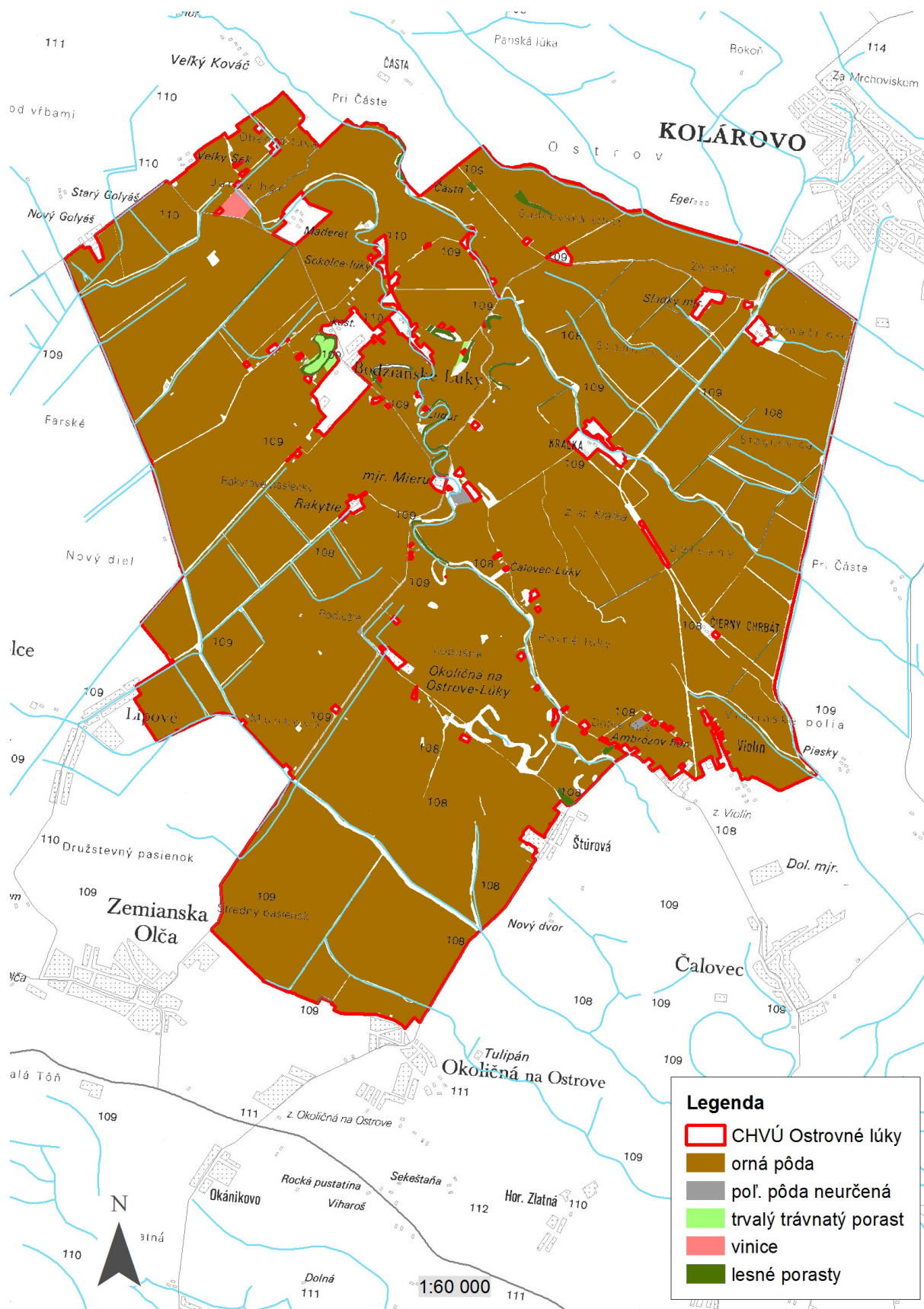
6.1. Mapa predmetu ochrany



6.2. Mapa vlastnícko – užívateľských vzťahov



6.3.. Mapa využitia územia



6.4. Porastová mapa

Mapa vekových tried lesných porastov CHVÚ Ostrovné lúky

