

Štátna ochrana prírody Slovenskej republiky v Banskej Bystrici
Správa Chránenej krajinej oblasti Cerová vrchovina



Program starostlivosti
o prírodnú rezerváciu Pokoradzské jazierka
(územie európskeho významu SKUEV0364 Pokoradzské jazierka)
na obdobie rokov 2025 – 2034
Rimavská Sobota, jún 2025

Financované z prostriedkov Európskeho fondu
regionálneho rozvoja (ERDF) v rámci projektu:
Vypracovanie programov starostlivosti o vybrané
chránené územia zahrnuté v sústave NATURA 2000

(ERDF)
ovanie
cit'.



Investícia do Vašej budúcnosti

Obsah

1. ZÁKLADNÉ ÚDAJE	3
1.1 Názov a kategória chráneného územia	3
1.2 Prekryv s inými chránenými územiami a územiami medzinárodného významu	4
1.3 Kategória chráneného územia podľa medzinárodných štandardov	4
1.4 Vymedzenie chráneného územia a jeho ochranného pásma (dotknuté územnosprávne jednotky – kraj, okres, obec, katastrálne územie, dotknuté lesné celky)	4
1.5 Výmera chráneného územia a jeho ochranného pásma.....	5
2. PREDMET OCHRANY	5
2.1 Vymedzenie predmetu ochrany.....	5
2.2 Zhodnotenie stavu predmetu ochrany	6
2.3 Faktory ovplyvňujúce stav predmetu ochrany	10
3. CIELE OCHRANY A OPATRENIA NA ICH DOSIAHNUTIE	12
3.1 Stanovenie cieľov ochrany.....	12
3.2 Zásady a regulatívy hospodárskeho, rekreačného a iného využívania územia.....	16
3.3 Opatrenia na dosiahnutie cieľov ochrany, harmonogram a merateľné indikátory ich plnenia, subjekt zodpovedný za ich plnenie	22
4. FINANCOVANIE A VYHODNOCOVANIE OPATRENÍ.....	28
4.1 Odhad finančných prostriedkov potrebných na vykonanie opatrení a zdroje financovania	28
4.2 Spôsob vyhodnocovania programu starostlivosti.....	31
5. POUŽITÉ PODKLADY A ZDROJE INFORMÁCIÍ.....	33
6. PRÍLOHY.....	36
6.1 Mapa chráneného územia.....	36
6.2 Mapa prekryvu chráneného územia s inými chránenými územiami	37
6.3 Mapa predmetov ochrany.....	38
6.4 Mapa vlastnícko-užívateľských vzťahov	39
6.5 Mapa ekologicko-funkčných priestorov.....	40
6.6 Mapa navrhovaných opatrení starostlivosti.....	41
6.7 Mapa turistickej infraštruktúry a miest vyhradených pre využívanie verejnosťou	49
6.8 Mapa zón.....	50
6.9 Mapa JPRL.....	51
6.10 Posúdenie súladu spoločnej poľnohospodárskej politiky s cieľmi a opatreniami uvedenými v programe starostlivosti	52
6.11 Posúdenie súladu programu starostlivosti o lesy s cieľmi ochrany a opatreniami uvedenými v programe starostlivosti	59
6.12 Posúdenie súladu územného plánu Vyššieho územného celku Banskobystrického samosprávneho kraja, územného plánu mesta Rimavská Sobota s cieľmi ochrany a opatreniami uvedenými v programe starostlivosti..	63

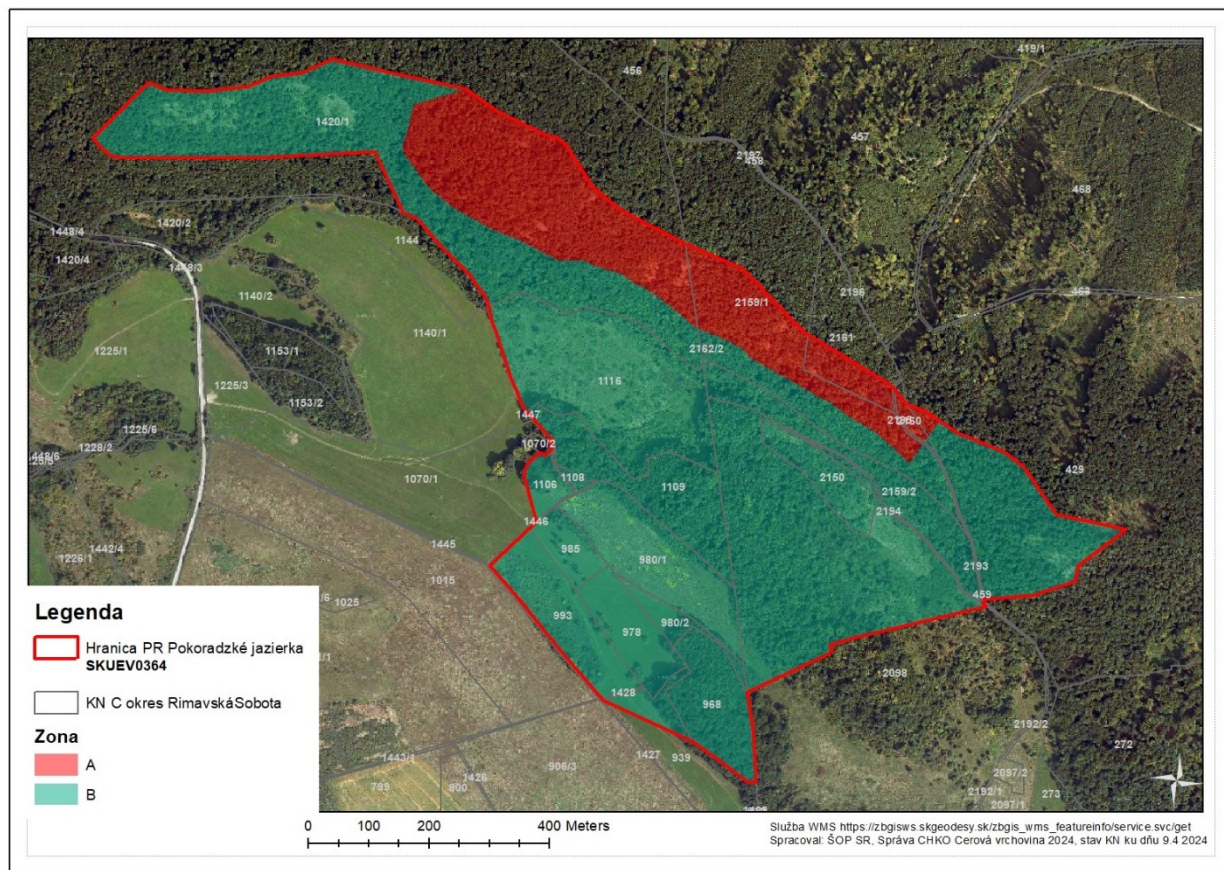
1. ZÁKLADNÉ ÚDAJE

1.1 Názov a kategória chráneného územia

Program starostlivosti (ďalej len „program starostlivosti“) je vypracovaný pre **prírodnú rezerváciu Pokoradzské jazierka** (ďalej aj „PR“ alebo „PR Pokoradzské jazierka“).

PR s aktuálnou výmerou bola vyhlásená **nariadením vlády Slovenskej republiky č. 290/2021 Z. z.**, ktorým sa vyhlasuje prírodná rezervácia Pokoradzské jazierka¹. Pôvodne bola táto PR vyhlásená vyhláškou Ministerstva životného prostredia Slovenskej republiky č. 83/1993 Z. z. o štátnych prírodných rezerváciách.

Ochranné pásmo sa osobitne nevymedzuje a neplatí ani ochranné pásmo podľa § 17 ods. 9 zákona č. 543/2002 Z. z. o ochrane prírody a krajiny v znení neskorších predpisov (ďalej len „zákon č. 543/2002 Z. z.“).



Tematické spracovanie © Štátna ochrana prírody SR, Správa Chránenej krajinej oblasti Cerová vrchovina, 2024

Obrázok č. 1. Vymedzenie hraníc PR Pokoradzské jazierka (SKUEV0364 Pokoradzské jazierka) a jednotlivých zón

¹ <https://www.slov-lex.sk/ezbierky/pravne-predpisy/SK/ZZ/2021/290/20210801>

1.2 Prekrýv s inými chránenými územiami a územiami medzinárodného významu

PR je súčasťou európskej sústavy chránených území Natura 2000.

Je územím európskeho významu (ÚEV) SKUEV0364 Pokoradzské jazierka, ktoré bolo zaradené do výnosu Ministerstva životného prostredia Slovenskej republiky č. 3/2004-5.1 zo 14. júla 2004, ktorým sa vydáva národný zoznam území európskeho významu, ako aj do rozhodnutia Komisie 2008/218/ES z 25. januára 2008, ktorým sa podľa smernice Rady 92/43/EHS z 21. mája 1992 o ochrane biotopov, voľne žijúcich živočíchov a rastlín prijíma prvý aktualizovaný zoznam lokalít európskeho významu v alpskom biogeografickom regióne (Ú. v. EÚ L 77, 19.3.2008)². Toto rozhodnutie Komisie bolo ďalej aktualizované novšími rozhodnutiami. V súčasnosti je účinné vykonávacie rozhodnutie Komisie (EÚ) 2025/251 zo 7. februára 2025, ktorým sa prijíma osemnásta aktualizácia zoznamu lokalít s európskym významom v alpskom biogeografickom regióne³. Vyššie uvedený výnos bol zrušený **nariadením vlády Slovenskej republiky č. 451/2023 Z. z., ktorým sa ustanovuje národný zoznam území európskeho významu**⁴, ktorý nadobudol účinnosť 1.1.2024. SKUEV0364 Pokoradzské jazierka je zaradený v prílohe nariadenia vlády.

PR sa prekrýva aj s **Chráneným vtáčím územím (CHVÚ) Cerová vrchovina–Porimavie**. Vyhláška Ministerstva životného prostredia Slovenskej republiky č. 30/2008 Z. z., ktorou sa vyhlasuje Chránené vtáčie územie Cerová vrchovina–Porimavie⁵, nadobudla účinnosť 1. 2. 2008. PR rovnako, ako aj SKUEV0364 Pokoradzské jazierka, sa na 100 % prekrýva s CHVÚ Cerová vrchovina–Porimavie.

Územie nie je súčasťou území medzinárodného významu.

Zobrazenie hraníc PR Pokoradzské jazierka je v **mapovej prílohe 6.1**. Zobrazenie prekryvu s chránenými územiami sústavy Natura 2000 je v **mapovej prílohe 6.2**.

1.3 Kategória chráneného územia podľa medzinárodných štandardov

Predmetnému územiu bola podľa hodnotenia pomocou metodiky IUCN (2013) pridelená **kategória IV územie pre starostlivosť o biotopy/druhy**.

1.4 Vymedzenie chráneného územia a jeho ochranného pásma (dotknuté územnosprávne jednotky – kraj, okres, obec, katastrálne územie, dotknuté lesné celky)

² <https://eur-lex.europa.eu/legal-content/SK/TXT/HTML/?uri=CELEX:32008D0218>

³ https://eur-lex.europa.eu/legal-content/SK/TXT/PDF/?uri=OJ:L_202500251

⁴ <https://www.slov-lex.sk/ezbierky/pravne-predpisy/SK/ZZ/2023/451/20240101>

⁵ <https://www.slov-lex.sk/ezbierky/pravne-predpisy/SK/ZZ/2008/30/20080201>

Tabuľka č. 1 Prehľad dotknutých územných jednotiek

Kód kraja	Názov kraja	Kód okresu	Názov okresu	Kód obce	Názov obce	Kód k. ú.	Názov k. ú.	Výmera (ha)
6	Banskobystrický	609	Rimavská Sobota	514462	Rimavská Sobota	840874	Nižná Pokoradz	19,98
						871265	Vyšná Pokoradz	40,00
				514641	Dražice	812811	Dražice	4,47

Územie PR/ÚEV patrí do lesného hospodárskeho celku (LHC) Teplý Vrch a lesného celku (LC) Teplý Vrch, s platnosťou programu starostlivosti o lesy (PSL) na roky 2017-2026.

V území sa nachádzajú lesné porasty 283/časť, 284, 382, 383/časť, 384, 385, 386, 395, 396, 484/časť, 485, 486, 487.

Za ochranné lesy (61 % výmery lesných porastov) boli na obdobie platnosti PSL 2017-2026 vyhlásené lesné porasty 284, 382, 386, 485, 487 /písmeno kategórie a), lesný porast 484 / písmeno kategórie d), za lesy osobitného určenia (7 % výmery lesných porastov) lesné porasty 385, 486 / písmeno kategórie e). Lesné porasty 283, 383, 384, 395, 396 sú v kategórii lesov hospodárskych (32 % výmery lesných porastov).

Podiel pozemkov podľa ich vlastníctva je nasledovný: 10,4 % v štátnom vlastníctve, 2,5 % v cirkevnom, 5 % vo vlastníctve mesta, 44 % v súkromnom a 38,1 % v zmiešanom vlastníctve. Obhospodarovateľom lesných pozemkov sú Lesy SR, š. p., Organizačná zložka OZ Gemer (pozemky vo vlastníctve Slovenskej republiky, aj časť neštátneho vlastníctva), pozemky súkromných vlastníkov sú v obhospodarovaní Urbáriátskeho spolku – pozemkového spoločenstva Vyšná Pokoradz a súkromných osôb.

Vlastnícko-užívateľské vzťahy sú zobrazené v **mapovej prílohe 6.4.**

1.5 Výmera chráneného územia a jeho ochranného pásma

Celková výmera PR/ÚEV Pokoradzské jazierka je **64,45 ha**. V území platí 4. a 5. stupeň ochrany, pričom zóna B so 4. stupňom ochrany má výmeru 52,85 ha a zóna A s 5. stupňom ochrany 11,60 ha. Zóny chráneného územia sú zobrazené v **mapovej prílohe 6.8.**

Ochranné pásmo PR nie je osobitne vyhlásené.

2. PREDMET OCHRANY

2.1 Vymedzenie predmetu ochrany

Predmetom ochrany chráneného územia sú **biotopy a druhy európskeho a národného významu:**

Tabuľka. č. 2. Biotopy - predmety ochrany PR Pokoradzské jazierka (v prípade biotopov európskeho významu aj predmety ochrany SKUEV0364 Pokoradzské jazierka)

kód biotopu	kód Natura 2000 (biotop európskeho významu)	názov biotopu	Stav biotopu na lokalite – súčasný a cieľový
Lk 1	6510	Nížinné a podhorské kosné lúky	nepriaznivý – potrebné zlepšenie stavu biotopu
Ls 3.1	* 91H0	Teplomilné submediteránne dubové lesy	priaznivý – potrebné zachovanie stavu
Vo 2	3150	Prirodzené eutrofné a mezotrofné stojaté vody s vegetáciou plávajúcich a/alebo ponorených cievnatých rastlín typu <i>Magnopotamion</i> alebo <i>Hydrocharition</i>	nepriaznivý – potrebné zlepšenie stavu biotopu
Pi 4	8230	Pionierske spoločenstvá plytkých silikátových pôd	priaznivý – potrebné zachovanie stavu biotopu
Lk 10		Vegetácia vysokých ostríc	nepriaznivý – potrebné zlepšenie stavu biotopu
Ls 2.1		Dubovo – hrabové lesy karpatské	nepriaznivý – potrebné zlepšenie stavu biotopu

Poznámky:

Hviezdička * pri označení kódu biotopu európskeho významu znamená, že ide o prioritné biotopy, ktoré sú na území Európskej únie (ďalej len „EÚ“) ohrozené vymiznutím, a za ktorých ochranu má EÚ osobitnú zodpovednosť.

Tabuľka č. 3. Druhy - predmety ochrany PR Pokoradzské jazierka (v prípade druhov európskeho významu aj predmety ochrany SKUEV0364 Pokoradzské jazierka)

Slovenský názov	vedecký názov	druh	Stav biotopu na lokalite – súčasný a cieľový
fuzáč veľký	<i>Cerambyx cerdo</i>	európskeho významu	nepriaznivý – potrebné zlepšenie stavu druhu
roháč obyčajný	<i>Lucanus cervus</i>	európskeho významu	priaznivý – potrebné zachovanie stavu druhu
hrachor sedmohradský	<i>Lathyrus transsilvanicus</i>	národného významu	nepriaznivý – potrebné zlepšenie stavu druhu

Predmety ochrany sú zobrazené v **mapovej prílohe 6.3.**

Predmetom ochrany v zóne A PR/ÚEV je aj zabezpečenie **ochrany prirodzených procesov a umožnenie prirodzeného vývoja prírodných spoločenstiev.**

2.2 Zhodnotenie stavu predmetu ochrany

V nepriaznivom stave na úrovni lokality je **nelesný biotop Lk 1 Nížinné a podhorské kosné lúky (6510)**, zaberajúci rozlohu cca 5 ha. Na lokalite bude jeho stav závisieť od spôsobu obhospodarovania. Na miestach, ktoré sú pravidelne kosené a biomasa z nich je pozbieraná, sú podporované prevažne vysokosteblové, krmovinársky hodnotné trávny, napr. ovsík obyčajný (*Arrhenatherum elatius*), psiarka lúčna (*Alopecurus pratensis*), kostrava červená (*Festuca rubra*), reznáčka laločnatá (*Dactylis glomerata*).

Na miestach, ktoré sa nekasia, ale extenzívne prepásajú hospodárskymi zvieratami, sa biotop vyskytuje v komplexe s biotopom národného významu Lk 3 Mezofilné pasienky a spásané lúky, kde sú podporované druhy ako tomka voňavá (*Anthoxanthum odoratum*), traslica prostredná (*Briza media*), chlpaňa poľná (*Luzula campestris*), mrkva obyčajná (*Daucus carota*), horčinka obyčajná (*Polygala vulgaris*). Významným javom v území je zarastanie krovinami (sekundárna sukcesia) – prevláda slivka trnková (*Prunus spinosa*), ruža šíповá (*Rosa canina*), hloh (*Crataegus* sp.), hruška planá (*Pyrus pyraeaster*). Na ploche v okolí jazierka vo východnej časti územia je vyššia pokryvnosť krovin s výskytom smlzu kroviskového (*Calamagrostis epigejos*). Výskyt krovin na menších plochách, ostrovčekovite, za súčasného obhospodarovania územia kosením, pasením, resp. ich kombináciou je na plochách s výskytom travinných biotopov prípustný. V súčasnosti absenciou primeraného obhospodarovania sa plocha nelesných biotopov znižuje. Časť pasienkov je aj ruderalizovaná, prejavuje sa na nich vplyv intenzívneho využívania v minulosti, napr. výskytom druhov ako čakanka obyčajná (*Cichorium intybus*), hadinec obyčajný (*Echium vulgare*). Plochy, na ktorých bol vplyvom diviacej zveri narušený pôdny povrch, sú obsadzované rudernými a nepôvodnými druhmi rastlín. Na ploche nevyužívanej ornej pôdy sme zaznamenali nepôvodný druh hviezdňik ročný (*Stenactis annua*) a invázny nepôvodný druh zlatobyľ kanadskú (*Solidago canadensis*). V súčasnosti je predmetná plocha kosená.



Obrázok č. 2: Pohľad na východnú časť územia s postupujúcou sukcesiou r. 2015
(archív Správy CHKO Cerová vrchovina)

Stav biotopu európskeho významu Vo 2 Prirodzené eutrofné a mezotrofné stojaté vody s vegetáciou plávajúcich a/alebo ponorených cievnatých rastlín typu *Magnopotamion* alebo *Hydrocharition* (3150) je na lokalite v súčasnosti nepriaznivý, je ovplyvnený stavom vodnej hladiny, zazemňovaním a následnou sukcesiou, ktorá sa prejavuje zarastaním plochy biotopu drevinami. V území sa nachádzajú 3 jazierka s rozvinutou mokradňovou vegetáciou a 1 periodické jazierko na pozemku opustenej ornej pôdy, v celkovej výmere na 0,3 ha. V jazierkach vplyvom výšky vodnej hladiny, stupňa zazemnenia a obsahu živín vo vode vznikli rôzne typy vegetácie. Na miestach so stálou hladinou vody sú to spoločenstvá otvorenej vodnej hladiny so žaburinkou menšou (*Lemna minor*), žaburinkou trojbrázdovou (*Lemna trisulca*), hviezdňom mnohotvarým (*Calitriche cophocarpa*), či chránenou bublinkatkou obyčajnou (*Utricularia vulgaris*) a perutníkom močiarnym (*Hottonia palustris*). Okrem týchto druhov tu môžeme pozorovať plávajúce rastliny voľne sa vznášajúce na hladine, alebo zakotvené na dne. Na tieto spoločenstvá v miestach s kolísajúcou vodnou hladinou priamo nadväzujú spoločenstvá makrofytné vegetácie, v ktorých k vyššie spomínaným druhom pristupujú, napr. žabník skorocelový (*Alisma plantago-aquatica*),

horčiak pieprový (*Persicaria hydropiper*), horčiak oboživelný (*Persicaria amphibia*) a druhy rodu močiarka (*Batrachium* sp.).

Stav **biotopu európskeho významu Ls 3.1 Teplomilné submediteránne dubové lesy (* 91H0)** je na lokalite priaznivý. Vyskytuje sa na cca 17 ha. Zachovalosť biotopu súvisí s dlhodobým extenzívnym obhospodarovaním, keďže ide o ochranné lesy. Biotop sa vyskytuje na približne 60 % celkovej plochy lesných porastov. Ide o najcennejšie lesné časti na strmých juhozápadných expozíciách s prechodom do lesostepnej vegetácie, stromy majú miestami vzhľadom k plytkej pôde zakrpatený vzrast. Z drevín dominuje dub zimný (*Quercus petraea* agg.), menej je zastúpený dub cerový (*Quercus cerris*), ojedinele sa vyskytuje aj dub plstnatý (*Quercus pubescens*). Vo vyššom zastúpení sa vtrúsene vyskytuje javor poľný (*Acer campestre*) a hrab obyčajný (*Carpinus betulus*), zriedkavejšie jarabina brekyňová (*Sorbus torminalis*), hruška (*Pyrus communis* agg.), čerešňa vtáčia (*Cerasus avium*), javor tatársky (*Acer tataricum*), driev obyčajný (*Cornus mas*), hloh (*Crataegus* sp.), jarabina vtáčia (*Sorbus aucuparia*) a iné. Na prevažnej časti plochy biotopu ide o ochranné lesy na mimoriadne nepriaznivých stanovištiach – strmé hrebienky, plytké pôdy, miestami kamenisté s balvanmi.

Na ostatnej ploche lesných porastov prevažuje **biotop národného významu Ls 2.1 Dubovo-hrabové lesy karpatské** (na výmere cca 12 ha). V drevinovom zložení sa výraznejšie uplatňuje hrab obyčajný (*Carpinus betulus*), zastúpenie ostatných drevín a krovín je ale taktiež druhovo pestrejšie. Malá časť lesov nie je zaradená do biotopov európskeho ani národného významu, nakoľko nedosahuje požadované kritériá (drevinové zloženie, celková štruktúra biotopu). Stav biotopu je v súčasnosti nepriaznivý a jeho druhové zloženie na lokalite nie je reprezentatívne. V biotope je vyšší podiel hraba obyčajného, roztrúsený je výskyt agátu bieleho (*Robinia pseudoacacia*). Evidujeme tu lokálny výskyt pajaseňa žliazkatého (*Ailanthus altissima*) na ploche cca 600 m² v rámci parcely registra „C“ katastra nehnuteľností č. 1420/1 v katastrálnom území (ďalej len „k. ú.“) Vyšná Pokoradz, v južnej časti lesného porastu 383. V súčasnosti ide o manažovanú lokalitu s opakovaným odstraňovaním inváznej dreviny zo strany Štátnej ochrany prírody Slovenskej republiky (ŠOP SR). Pre zlepšenie súčasného stavu je potrebné podporiť zvyšovanie zastúpenia dubov a pravidelne monitorovať výskyt invázných nepôvodných druhov a nepôvodných druhov drevín s následným usmernením manažmentu ich odstraňovania.



Obrázok č. 3: lesný biotop Ls 2.1, r. 2016 (archív Správy CHKO Cerová vrchovina)

V území evidujeme **biotop európskeho významu Pi 4 Pionierske spoločenstvá plytkých silikátových pôd (8230)**, ktorý tu je zastúpený vo fragmentoch na výmere 0,1 ha. Ich stav, ktorý môže byť ovplyvňovaný z časti zarastaním sukcesnými drevinami, je hodnotený ako priaznivý a je

potrebné ho zachovať a monitorovať. Na biotop môže negatívne vplývať aj vysoký stav lesnej zveri, ktorá vnáša na plochy ruderalne druhy.



Obrázok č. 4: Pohľad z Kamenného Janka, r. 2015 (archív Správy CHKO Cerová vrchovina)

Biotop národného významu Lk 10 Vegetácia vysokých ostríc je v tomto chránenom území reprezentovaný rôznymi druhmi – napr. ostrica ostrá (*Carex acutiformis*), ostrica štíhla (*C. acuta*), ostrica vysoká (*C. elata*), ostrica čierna (*C. nigra*), ostrica líščia (*C. vulpina*). K nim pristupujú ďalšie druhy, prevažne vysokých bylín. Stav biotopu (na výmere 0,15 ha) je v súčasnosti nepriaznivý, vzhľadom na konkurenciu trstinových spoločenstiev. Zlepšenie stavu biotopu je možné dosiahnuť pravidelným obhospodarovaním (kombináciou kosenia a extenzívnej pastvy), manažmentom na elimináciu zazemnenia a optimalizáciu vodného režimu.



Obrázky č. 5 a 6: Plochy jazierok (archív Správy CHKO Cerová vrchovina, r. 2014)

Dominantným druhom v trstinových porastoch je trst' obyčajná (*Phragmites australis*), v menšej miere tu rastú aj druhy z predchádzajúceho biotopu. Okrem toho tu rastie aj papradník močiarny (*Thelypteris palustris*), ježohlav vzpriamený (*Sparganium erectum*), steblovka vodná (*Glyceria maxima*), pálka širokolistá (*Typha latifolia*), škripina lesná (*Scirpus sylvaticus*).

Predmetom ochrany PR/ÚEV Pokoradzské jazierka sú druhy chrobákov európskeho významu roháč obyčajný (*Lucanus cervus*) a fuzáč veľký (*Cerambyx cerdo*). Hodnotenie populácie oboch druhov európskeho významu vychádza aj z výskumu realizovaného v území z mapovania realizovaného v r. 2015.

Populácia druhu *Cerambyx cerdo* má miestami len fragmentárny výskyt (od 10 po 100 evidovaných jedincov), zároveň je potrebné vziať do úvahy stav druhu v rámci alpského bioregiónu, ktorý je na území Slovenska hodnotený ako nepriaznivý. Pre zlepšenie stavu populácie v území bude nutné z dlhodobého hľadiska zabezpečiť zachovanie starých dubov vhodných na vývoj druhu, na vybraných miestach presvetliť lokality s výskytom takýchto starých stromov a tiež zamedziť šíreniu inváznych nepôvodných druhov drevín.

Populácia druhu *Lucanus cervus* je hodnotená v priaznivom stave, ako na lokalite, tak i v rámci bioregiónu, potrebné je zabezpečiť udržanie priaznivého stavu v území. Zachovanie populácie druhu (v početnosti min. 500 jedincov) si vyžaduje ponechanie mŕtveho dreva a starších jedincov pôvodných druhov drevín, najmä duba na výmere min. 30 ha. Nakoľko je výrazná väzba medzi biotopmi, ktoré sú predmetmi ochrany a druhmi, nie je potrebné v programe starostlivosti špecifikovať priority odlišných manažmentových aktivít pre podporu populácií konkrétnych druhov.

Druh národného významu hrachor sedmohradský (*Lathyrus transsilvanicus*) sa pravidelne zaznamenáva v porastoch a krovinatých lemoch v PR Pokoradzské jazierka a je potrebné zachovanie jeho populácie, uvádzanej v desiatkach jedincov (kolíše medzi 10-20 jedincami v jednotlivých rokoch) na výmere cca 30 m². Napriek malej početnosti populácie bude možné zachovať jej stabilitu v prípade zabezpečenia vyhovujúcich podmienok – zachovanie krovinového lemu.

2.3 Faktory ovplyvňujúce stav predmetu ochrany

Na základe vyhodnotenia historického a aktuálneho využívania lokality je možné identifikovať niekoľko faktorov, ktoré majú vplyv na predmety ochrany:

- Lesné hospodárstvo
- Poľnohospodárstvo
- Poľovníctvo
- Vodný režim
- Využívanie územia verejnosťou.

Lesné hospodárstvo:

- uplatňovanie bezzásahového režimu v porastoch s výskytom biotopu * 91H0 má priaznivý vplyv na biotop i druhy, ktoré sú predmetom ochrany;
- vplyv na stav predmetov ochrany majú realizované lesohospodárske zásahy, pozitívny vplyv majú zásahy v súlade s prírodou blízkym hospodárením v lesoch (PBHL), zamerané na zlepšenie druhového zloženia a štruktúry lesných biotopov, uplatňované napr.

jednotlivým výberom stromov, ponechávanie stromov na dožitie (min. 10 stromov/ha), ponechávanie odumretého dreva (pri biotope Ls 2.1 v objeme min. 20 m³, v biotope * 91H0 v celom objeme); negatívny vplyv na stav biotopov môže mať realizácia intenzívneho schematického hospodárenia napr. vytváraním obnovných prvkov nad 0,2 ha s krátkou obnovnou dobou, plošné spracovanie asanačných ťažieb a i.;

- zlepšovanie stavu biotopov a druhov je možné docieľiť podporou pôvodného drevinového zloženia a štruktúry lesných biotopov vo všetkých lesných porastoch PR zapracovaním opatrení do PSL;
- výskyt agáta bieleho (*Robinia pseudoacacia*) a pajaseňa žliazkatého (*Ailanthus altissima*) v území je možné považovať za náhodný (neúmyselný) – ide o faktor s negatívnym vplyvom na predmet ochrany.

Poľnohospodárstvo:

- podľa údajov z katastra nehnuteľností Slovenskej republiky sú v území evidovaní viacerí užívatelia poľnohospodárskych pozemkov. Poľnohospodárske aktivity užívateľov sú v súčasnosti obmedzené na kosenie časti plôch trvalých trávnych porastov (TTP) v intenzite 1-krát/rok. Aj plocha evidovaná ako orná pôda je v súčasnosti zatrávnená a kosená. Pasenie hospodárskymi zvieratami sa v území ani v okolí nerealizuje. V území postupujú sukcesné zmeny. Vo východnej časti územia realizuje ŠOP SR manažmentové opatrenia - odstraňovanie biomasy krovín z plochy jazierka a kosenie priľahlých TTP;
- na stav travinných biotopov vyskytujúcich sa v území má pozitívny vplyv pravidelné obhospodarovanie kosením (biotop Lk 1), prípadne pastva s únosným zaťažením veľkých dobytčích jednotiek (VDJ);
- vhodný spôsob realizácie kosenia (ponechanie časti plochy bez kosenia, prípadne kosenie v neskoršom termíne, kosenie od stredu k okrajom, alebo od jedného kraja ku druhému kraju) má priaznivý vplyv na biodiverzitu fauny;
- v území sú potenciálne plochy TTP (v súčasnosti so sukcesným zárastom drevín) vhodné na rozšírenie pastvy hospodárskych zvierat, ponechanie časti drevín mozaikovite a časti nedopaskov prispieva k zvyšovaniu biodiverzity fauny;
- v prípade obhospodarovania TTP pravidelným mulčovaním, príp. dosievaním nepôvodnými lúčnymi zmesami a používaním pôdnej frézy môže dôjsť k negatívnym vplyvom na biotopy;
- pravidelné obhospodarovanie ornej pôdy osevom viacročnými krmovinami alebo pôvodnými lúčnymi druhmi a následne pravidelným kosením, by mohlo predchádzať šíreniu invázných nepôvodných a ruderálnych druhov na okolité pozemky;
- aktívny manažment krovín zabezpečí existenciu biotopov pre iné chránené druhy;
- na ochranu druhu *Lathyrus transsilvanicus* sú potrebné špecifické podmienky udržiavania krovínových lemov;
- odstraňovanie a monitoring invázných nepôvodných druhov rastlín na území PR/ÚEV, ako i v ochrannom pásme prispieva k priaznivému stavu biotopov.

Poľovníctvo:

- antropogénna činnosť, v území pravdepodobne dávno prítomná na predmety ochrany nemá priamy negatívny vplyv,
- v súčasnosti časť územia PR Pokoradzské jazierka/ÚEV patrí do poľovného revíru Veľké Teriakovce, ktorého užívateľom je Poľovnícky spolok MAGINHRAD a druhá časť územia PR Pokoradzské jazierka/ÚEV patrí do poľovného revíru Háj, ktorého užívateľom sú Poľovnícke združenie Háj-Padarovce a Slovenský poľovnícky zväz. Obidva poľovné revíry podľa vyhlášky Ministerstva pôdohospodárstva a rozvoja vidieka č. 344/2009 Z. z., ktorou sa vykonáva zákon o poľovníctve, patria do srnčej poľovnej oblasti Rimavská

Sobota. Hlavným druhom poľovnej zveri je tu srnčia zver, ale nachádza sa tam aj jelenia, danielia a diviacia zver. Z malej zveri sa tu nachádza v obmedzenom množstve zajac poľný a bažant poľovný. Škody spôsobené na biotopoch alebo na lesných a poľnohospodárskych pozemkoch neboli v chránenom území evidované,

- odvodený negatívny vplyv spočíva vo vnášení zveri pred posedmi v okolí PR, pričom na vnášenie a prikrmovanie sa často používajú zvyšky poľnohospodárskej výroby, ktoré sa stávajú zdrojom nepôvodných expanzívnych druhov rastlín; na biotop Pi 4 Pionierske spoločenstvá plytkých silikátových pôd (8230) môže negatívne vplývať aj vysoký stav lesnej zveri, ktorá vnáša na plochy ruderalne druhy,
- preventívnym opatrením je vylúčiť zakladanie krmovísk na území PR a zabezpečiť starostlivosť o krmoviská v okolí, ktoré sú často zdrojom šírenia inváznych a ruderalných druhov.

Vodný režim:

- faktor závislý čiastočne od vonkajších prírodných vplyvov a klimatickej zmeny, čiastočne antropogénny faktor,
- mokradné plochy jazierok majú v súčasnosti kolísavú vodnú hladinu, ktorá súvisí s množstvom spadnutých zrážok, výparom do prostredia a pravdepodobne čiastočne aj s odtokom. Toto kolísanie vodnej hladiny vplýva na druhové zastúpenie vegetácie i rôznych živočíšnych skupín. Jazierka sú stále dobrým príkladom hydrosérie mokradných spoločenstiev a nachádzajú sa tu viaceré ohrozené druhy rastlín. Prejavom zmien sú rozličné sukcesné štádiá vegetácie jazierok.

Využívanie územia verejnosťou:

- antropogénny faktor, ktorý môže mať negatívny, ale aj pozitívny vplyv;
- lokalita PR Pokoradzské jazierka/ÚEV je verejnosti známa predovšetkým z dôvodu blízkosti k mestskej zóne. Prostredie je atraktívne pre návštevníkov, ktorí vyhľadávajú možnosť neinvazívnej turistiky, skalný útvar Kamenný Janko poskytuje panoramatický výhľad na časť Rimavskej kotliny a Cerovej vrchoviny. Problematické sú nasledovné činnosti súvisiace s návštevnosťou územia: prípady táborenia v lesných, resp. lúčnych častiach rezervácie, ako aj v priestoroch bývalých ťažobných dutín, hromadenie odpadkov pri táboriskách, rušenie pokoja a ticha, jazdenie na motorkách, resp. štvorkolkách a v menšej miere aj skalolezectvo a erózia pôdneho krytu na exponovaných miestach svahu. Riešením je usmernenie prípustných aktivít, predovšetkým formou vybudovania a vhodného trasovania náučného chodníka, prípadne vyznačenie napojenia vyhlídky Kamenný Janko na existujúcu červenú turistickú trasu a zvýšenie informovanosti o hodnotách a ohrozeniach tohto územia informačnými prvkami. Návštevy lokality verejnosťou môžu mať pozitívny vplyv pre získanie podpory verejnosti vo vzťahu k aktivitám ochrany prírody a prípadne aj zapojenia sa, napr. dobrovoľníckou činnosťou, príspevkami.

3. CIELE OCHRANY A OPATRENIA NA ICH DOSIAHNUTIE

3.1 Stanovenie cieľov ochrany

Dlhodobým/strategickým cieľom starostlivosti je do roku 2034 zachovať priaznivý stav a zlepšiť stav biotopov a druhov európskeho významu, ktoré sú predmetmi ochrany územia PR/ÚEV Pokoradzské jazierka.

Ciele ochrany bude možné využiť v národnom pláne obnovy prírody a jeho revízii, ako to vyplýva z nariadenia Európskeho parlamentu a Rady (EÚ) 2024/1991 z 24. júna 2024 o obnove prírody a o zmene nariadenia (EÚ) 2022/2869.

Operatívne ciele sú rozpracované na ciele ochrany pre všetky predmety ochrany SKUEV0364 Pokoradzské jazierka:

Tabuľky č. 4 Ciele ochrany pre biotopy a druhy európskeho významu v SKUEV0364 Pokoradzské jazierka

Zachovanie stavu biotopu **Ls 3.1 Teplomilné submediteránne dubové lesy (* 91H0)** za splnenia nasledovných atribútov:

Parameter	Merateľnosť	Cieľová hodnota	Doplňkové informácie
Výmera biotopu	ha	17	Udržanie súčasnej výmery biotopu.
Zastúpenie charakteristických drevín	Percento pokrytia / ha	najmenej 80 %	Charakteristická druhová skladba: <i>Q. petraea</i> agg. *, <i>Q. pubescens</i> *, <i>Quercus cerris</i> , <i>Acer campestre</i> , <i>A. tataricum</i> , <i>Carpinus betulus</i> , <i>Cerasus avium</i> , <i>Cornus mas</i> , <i>Fagus sylvatica</i> <10 %, <i>Pinus sylvestris</i> <10 %, <i>Sorbus</i> spp., <i>U. minor</i> , *(<i>Quercus pubescens</i> a/alebo <i>Quercus petraea</i> agg. minimálne 30 %)
Zastúpenie charakteristických druhov synúzie podrastu (<i>bylín</i> , <i>krov</i> , <i>machorastov</i> , <i>lišajníkov</i>)	Počet druhov / ha	najmenej 3	Charakteristická druhová skladba: <i>Brachypodium pinnatum</i> , <i>Carex humilis</i> , <i>Carex michelii</i> , <i>Clematis recta</i> , <i>Festuca pseudodalmatica</i> , <i>Galium glaucum</i> , <i>Geranium sanguineum</i> , <i>Lithospermum purpureoaceruleum</i> , <i>Melica uniflora</i> , <i>Melitis melissophyllum</i> , <i>Silene nemoralis</i> , <i>Stachys recta</i> , <i>Vincetoxicum hirundinaria</i> .
Zastúpenie alochtónnych /inváznych nepôvodných druhov drevín	Percento (%) pokrytia / ha	menej ako 1	Minimálne zastúpenie alochtónnych druhov/inváznych nepôvodných druhov drevín v biotope (<i>Robinia pseudoacacia</i> , <i>Ailanthus altissima</i>).
Odumreté drevo (stojace, ležiace kmene stromov hlavnej úrovne)	množstvo odumretého dreva	ponechaný všetok objem odumretého (stojaceho aj ležiaceho) dreva na ploche biotopu rovnomerne po celej ploche	Udržanie prítomnosti mŕtveho dreva na ploche biotopu. Nie je definované konkrétne množstvo, nakoľko v biotope prevláda bezzásahový režim, tzn. výskyt odumretých jedincov drevín podlieha prirodzeným procesom.

Zlepšenie stavu biotopu **Lk 1 Nížinné a podhorské kosné lúky (6510)** za splnenia nasledovných atribútov:

Parameter	Merateľnosť	Cieľová hodnota	Doplňkové informácie
Výmera biotopu	ha	5 ha	Udržať výmeru biotopu
Zastúpenie charakteristických druhov	počet druhov/16 m ²	najmenej 15 druhov	Charakteristické/typické druhové zloženie: <i>Acetosa pratensis</i> , <i>Acetosella vulgaris</i> , <i>Agrimonia eupatoria</i> , <i>Agrostis capillaris</i> , <i>Achillea millefolium</i> , <i>Antoxanthum odoratum</i> , <i>Arrhenatherum elatius</i> , <i>Briza media</i> ,

			<i>Campanula patula</i> , <i>Carex hirta</i> , <i>Carex pallescens</i> , <i>Carex tomentosa</i> , <i>Carlina acaulis</i> , <i>Carum carvi</i> , <i>Cerastium holosteoides</i> , <i>Colchicum autumnale</i> , <i>Colymbada scabiosa</i> , <i>Crepis biennis</i> , <i>Cruciata glabra</i> , <i>Cynosurus cristatus</i> , <i>Dactylis glomerata</i> , <i>Daucus carota</i> , <i>Deschampsia cespitosa</i> , <i>Equisetum arvense</i> , <i>Festuca pratensis</i> , <i>Festuca rubra</i> , <i>Festuca rupicola</i> , <i>Filipendula vulgaris</i> , <i>Fragaria viridis</i> , <i>Galium mollugo</i> agg., <i>Galium verum</i> , <i>Hypericum perforatum</i> , <i>Jacea phrygia</i> agg., <i>Jacea pratensis</i> , <i>Knautia arvensis</i> , <i>Lathyrus pratensis</i> , <i>Leontodon hispidus</i> , <i>Leontodon autumnalis</i> , <i>Leucanthemum vulgare</i> , <i>Linum catharticum</i> , <i>Lotus corniculatus</i> , <i>Luzula campestris</i> , <i>Lychnis flos-cuculi</i> , <i>Medicago lupulina</i> , <i>Myosotis arvensis</i> , <i>Origanum vulgare</i> , <i>Pastinaca sativa</i> , <i>Phleum pratense</i> , <i>Pilosella officinarum</i> , <i>Pimpinella major</i> , <i>Pimpinella saxifraga</i> , <i>Plantago lanceolata</i> , <i>Plantago media</i> , <i>Poa pratensis</i> , <i>Polygala vulgaris</i> , <i>Potentilla argentea</i> , <i>Potentilla reptans</i> , <i>Prunella vulgaris</i> , <i>Ranunculus acris</i> , <i>Ranunculus polyanthemos</i> , <i>Ranunculus repens</i> , <i>Rhinanthus minor</i> , <i>Salvia pratensis</i> , <i>Sanguisorba minor</i> , <i>Securigera varia</i> , <i>Silene vulgaris</i> , <i>Stellaria graminea</i> , <i>Taraxacum officinale</i> , <i>Thymus pulegioides</i> , <i>Tithymalus cyparissias</i> , <i>Tragopogon orientalis</i> , <i>Trifolium montanum</i> , <i>Trifolium pratense</i> , <i>Trifolium repens</i> , <i>Trisetum flavescens</i> , <i>Veronica chamaedrys</i> , <i>Vicia cracca</i> , <i>Vicia sepium</i>
Vertikálna štruktúra biotopu	percento pokrytia drevín a krovín/plocha biotopu	menej ako 30 %	Udržané nízke zastúpenie drevín a krovín.
Zastúpenie alochtónnych /inváznych nepôvodných /invázne sa správajúcich druhov	percento pokrytia/25 m ²	menej ako 15 %	Minimálne zastúpenie nepôvodných a sukcesných druhov, napr.: <i>Calamagrostis epigejos</i> , <i>Solidago canadensis</i> , <i>Solidago gigantea</i> , <i>Stenactis annua</i> , <i>Asclepias syriaca</i>

Zachovanie stavu biotopu **Pi 4 Pionierske spoločenstvá plytkých silikátových pôd (8230)** za splnenia nasledovných atribútov:

Parameter	Merateľnosť	Cieľová hodnota	Doplňkové informácie
Výmera biotopu	ha	0,1	Udržať výmeru biotopu, optimálne zabezpečiť jej zvýšenie na 0,2 ha.
Zastúpenie charakteristických druhov	počet druhov/16 m ²	najmenej 2 druhy	Charakteristické/typické druhové zloženie: <i>Acetosella tenuifolia</i> , <i>Allium senescens</i> subsp. <i>montanum</i> , <i>Androsace elongata</i> , <i>Arabidopsis thaliana</i> , <i>Arenaria serpyllifolia</i> , <i>Cerastium brachypetalum</i> , <i>Cerastium semidecandrum</i> , <i>Ceratodon purpureus</i> , <i>Cruciata pedemontana</i> , <i>Erophila verna</i> , <i>Galium tenuissimum</i> , <i>Herniaria glabra</i> , <i>Jovibarba globifera</i> , <i>Minuartia glomerata</i> , <i>Myosotis ramosissima</i> , <i>Myosotis stricta</i> , <i>Poa bulbosa</i> , <i>Polytrichum formosum</i> , <i>Polytrichum piliferum</i> , <i>Potentilla argentea</i> , <i>Racomitrium canescens</i> , <i>Scleranthus annuus</i> , <i>Scleranthus perennis</i> , <i>Scleranthus polycarpus</i> , <i>Sedum acre</i> , <i>Sedum album</i> , <i>Sedum annuum</i> , <i>Sedum sexangulare</i> , <i>Sempervivum wettsteinii</i> subsp. <i>heterophyllum</i> , <i>Veronica dillenii</i> , <i>Veronica verna</i> , <i>Vulpia bromoides</i>

Vertikálna štruktúra biotopu	percento pokrytia drevín a krovín/plocha biotopu	menej ako 20 %	Minimálny výskyt drevín.
Zastúpenie alochtónnych/inváznych nepôvodných /invázne sa správajúcich druhov	percento pokrytia/25 m ²	0	Žiadny výskyt nepôvodných a inváznych nepôvodných druhov.

Zlepšenie stavu biotopu **Vo 2 Prirodzené eutrofné a mezotrofné stojaté vody s vegetáciou plávajúcich a/alebo ponorených cievnatých rastlín typu *Magnopotamion* alebo *Hydrocharition* (3150)** za splnenia nasledovných atribútov:

Parameter	Merateľnosť	Cieľová hodnota	Doplňkové informácie
Výmera biotopu	ha	min. 0,3	Udržať výmeru biotopu na 0,3 ha vodných plôch.
Zastúpenie charakteristických druhov	počet druhov/25 m ²	najmenej 3 druhy	Charakteristické/typické druhové zloženie: <i>Batrachium aquatile</i> , <i>Ceratophyllum demersum</i> , <i>Ceratophyllum submersum</i> , <i>Lemna minor</i> , <i>Lemna trisulca</i> , <i>Myriophyllum spicatum</i> , <i>M. verticillatum</i> , <i>Najas minor</i> , <i>Nuphar lutea</i> , <i>Nymphaea alba</i> , <i>Nymphoides peltata</i> , <i>Utricularia vulgaris</i> , <i>Utricularia australis</i> .
Zastúpenie alochtónnych /inváznych nepôvodných /invázne sa správajúcich druhov	percento pokrytia/25 m ²	0	Žiadny výskyt nepôvodných druhov.
Kvantita vody	Monitoring hladiny povrchovej vody	prítomnosť povrchovej vody	Prítomnosť povrchovej vody bude zisťovaná podľa nastavenia v roku 2025 (miesto a čas merania) a následne v ročných intervaloch
Kvalita vody	Monitoring kvality povrchovej vody	vyhovujúce výsledky	Pre zistenie kvality vody v jazierkach sa primerane použijú limitné hodnoty stanovujúce kvalitu povrchových vôd v zmysle nariadenia vlády Slovenskej republiky č. 269/2010 Z. z. v znení neskorších predpisov, ktorým sa ustanovujú požiadavky na dosiahnutie dobrého stavu vôd a nariadenia vlády Slovenskej republiky č. 167/2015 Z. z. o environmentálnych normách kvality v oblasti vodnej politiky, ktoré zohľadňujú všetky smernice Rady týkajúce sa kvality vôd a limitov množstva znečisťujúcich látok. Výsledky budú nastavené predovšetkým podľa vybraných fyzikálno-chemických parametrov (napr. pH, koncentrácia kyslíka, konduktivita, salinita, teplota vody, dusičnany a dusitany) a hodnotené po uskutočnení prvej analýzy v roku 2025, meranie kvality vody 4 x za obdobie 2025 - 2034.

Zlepšenie stavu druhu *Cerambyx cerdo* za splnenia nasledovných atribútov:

Parameter	Merateľnosť	Cieľová hodnota	Doplňkové informácie
Veľkosť populácie	Druhom obsadené stromy – počet stromov/ha	min. 1 strom/10 ha	Udržiavaná veľkosť populácie, v súčasnosti odhadovaná veľkosť populácie 10 – 100 jedincov (aktuálny údaj / z SDF).

Rozloha biotopu výskytu	ha	min. 30	Vyžaduje presvetlené dúbravy. Na lokalite sa vyskytuje na okrajoch lesných porastov a odumierajúcich solitéroch, hlavne dubov. Potrebne dosiahnuť zastúpenie starších porastov (resp. jedincov) roztrúsene na celej ploche.
Kvalita biotopu	Počet ponechaných starších jedincov drevín nad 80 rokov/ha na dožitie	min. 15 stromov/ha	Dosiahnuť požadovaný počet starších stromov na ha, presvetlenie okrajov lesných porastov a uvoľnenie solitérov, hlavne dubov.

Zachovanie stavu druhu *Lucanus cervus* za splnenia nasledovných atribútov:

Parameter	Merateľnosť	Cieľová hodnota	Doplňkové informácie
Veľkosť populácie	Druhom obsadené stromy – počet stromov/ha	min. 1 strom/ha	Udržiavaná veľkosť populácie, v súčasnosti odhadovaná na veľkosť populácie 500 – 1500 jedincov (aktuálny údaj / z SDF).
Rozloha biotopu výskytu	ha	min. 30	Vyžaduje staršie lesy poloprirodného až pralesovitého charakteru. Vyskytuje sa v starých a odumierajúcich listnáčoch, hlavne duboch. Potrebne dosiahnuť zastúpenie starších porastov (resp. jedincov) roztrúsene na celej ploche.
Kvalita biotopu	Počet ponechaných starších jedincov drevín nad 80 rokov/ha na dožitie	min. 15 stromov/ha	Dosiahnuť požadovaný počet starších stromov, hlavne dubov na ha.

Operatívne ciele pre biotopy a druhy národného významu:

Zabezpečenie zlepšenia stavu biotopu národného významu Lk 10 Porasty vysokých ostríc, druhového zloženia a štruktúry biotopu na výmere 0,15 ha.

Zabezpečenie zlepšenia stavu biotopu národného významu Ls 2.1 Dubovo-hrabové lesy karpatské, druhového zloženia a štruktúry biotopu na výmere 12 ha.

Zabezpečenie zlepšenia stavu druhu národného významu *Lathyrus transsilvanicus*, veľkosti populácie a veľkosti biotopu na výmere min. 0,003 ha.

Operatívne ciele je potrebné zabezpečiť cez opatrenia ochrany, eliminovanie negatívnych vplyvov a zabezpečenie pravidelnej kontroly stavu predmetov ochrany a vyhodnotenia realizácie opatrení.

Doplňkovým cieľom je: Zvýšenie povedomia verejnosti o hodnotách územia a zabezpečenie usmerneného využívania územia s cieľom eliminácie negatívnych vplyvov na predmety ochrany územia.

3.2 Zásady a regulatívy hospodárskeho, rekreačného a iného využívania územia

Celé územie PR/ÚEV Pokoradzské jazierka je v nadväznosti na podobný spôsob starostlivosti členené na 6 ekologicko-funkčných priestorov (EFP), ktoré sú zobrazené v **mapovej prílohe č. 6.5.**

Pri stanovení rámcov a zásad využívania územia bola využitá dokumentácia ochrany prírody:

*Zásady starostlivosti o biotopy európskeho významu a biotopy druhov európskeho významu v územiach európskeho významu*⁶ (ďalej len „zásady starostlivosti“). **Zásady starostlivosti** nastavené na národnej úrovni boli primerane aplikované pre predmety ochrany SKUEV0364 Pokoradzské jazierka v nadväznosti na reálny stav územia a stupeň ochrany v ňom platiaci, **pričom zoznam opatrení zahŕňa len tie zásady, ktoré sú relevantné pre nasledovné obdobie platnosti PS.** Základnou z podmienok pre uplatnenie nižšie uvedených zásad starostlivosti, ako aj navrhovaných opatrení, je **súčinnosť so zainteresovanými subjektmi.**

Zoznam vymedzených EFP a zásad starostlivosti vymenovaných v zmysle vyššie uvedených zásad starostlivosti:

EFP 1a Teplomilné dubiny zaberá v rámci územia 11,60 ha, je zaradený v zóne A, kde platí 5. stupeň ochrany. EFP 1a zahŕňa biotop Ls 3.1 Teplomilné submediteránne dubové lesy (* 91H0) – lesné porasty 382, 484/časť, 485, 487, biotop Pi 4 Pionierske spoločenstvá plytkých silikátových pôd (8230) a biotopy druhov *Lucanus cervus* a *Cerambyx cerdo*.

Spoločné zásady:

- Zachovanie prirodzených ekosystémov zabezpečením nerušeného priebehu prírodných procesov – ponechanie územia bez hospodárskych zásahov.
- Monitoring a odstraňovanie invázných nepôvodných druhov v zmysle aktuálne platnej legislatívy (vyhláška Ministerstva životného prostredia Slovenskej republiky č. 450/2019 Z. z., ktorou sa ustanovujú podmienky a spôsoby odstraňovania invázných nepôvodných druhov⁷ (ďalej len „vyhláška č. 450/2019 Z. z.“).

EFP 1b Lesné biotopy s upraveným hospodárením zaberá 22,33 ha. EFP 1b zahŕňa biotopy Ls 3.1 Teplomilné submediteránne dubové lesy (* 91H0), Ls 2.1 Dubovo-hrabové lesy karpatské, biotop Pi 4 Pionierske spoločenstvá plytkých silikátových pôd (8230) a biotopy druhov *Lucanus cervus* a *Cerambyx cerdo*. Nachádza sa v zóne B, kde platí 4. stupeň ochrany. EFP 1b zahŕňa lesné porasty 283/časť, 284, 383/časť, 384, 385, 386, 395, 396, 484/časť, 486.

Spoločné zásady:

- Monitoring a odstraňovanie invázných nepôvodných druhov v zmysle aktuálne platnej legislatívy (vyhláška č. 450/2019 Z. z.).

Zásady starostlivosti pre biotop Ls 3.1 Teplomilné submediteránne dubové lesy (* 91H0):

- Na ploche výskytu biotopu * 91H0 v ochranných lesoch v častiach lesných porastov 284, 386, 484/časť a v lesnom poraste 385 sa prioritne aplikuje režim bez úmyselnej ťažby pôvodných drevín a krovín biotopu a zásahy sa realizujú len vo výnimočných prípadoch za účelom zlepšenia stavu biotopu (napr. úprava drevinového zloženia v prospech zastúpenia stanovištné pôvodných drevín a štruktúry biotopu) a to jednotlivým výberom alebo výberom hlúčikov stromov do výmery plochy ťažbového zásahu max. 200 m², s prihliadnutím na exponovanosť lokality, obnovná doba je nepretržitá.
- Pri ťažbových zásahoch nie sú predmetom ťažby staršie jedince drevín, jedince duba plstnatého, vtrúsené a ojedinelé dreviny, ako ani biotopové a zvlášť cenné stromy. Tieto sa ponechávajú všetky na dožitie.

⁶ <https://www.minzp.sk/files/sekcia-ochranyprirodyakrajiny/natura2000/zasady-starostlivosti-2022.pdf>

⁷ <https://www.slov-lex.sk/ezbierky/pravne-predpisy/SK/ZZ/2019/450/20240101>

- Ponecháva sa ideálne všetok objem odumretého dreva na ploche biotopu.
- V odôvodnených prípadoch je možné podporovať, resp. vnášať a doplňať len stanovištne pôvodné hlavné (napr. dub plstnatý agg., dub zimný agg., ako aj ostatné doplnkové taxóny dubov), sprievodné alebo vtrúsené a zriedkavé (napr. drieň obyčajný, javor poľný, javor tatársky, javor mliečny, čerešňa vtáčia, čerešňa mahalebková, jarabina brekyňová, jarabina mukyňová, brest hrabolitý, lipy, hruška planá) dreviny podľa konkrétnej lokality (lokálne ekotypy).
- Odstraňujú sa invázne nepôvodné a nepôvodné dreviny, dreviny mimo svojho prirodzeného rozšírenia alebo pri ich neprirodzenom, ekologicky neoptimálnom (vyššom) zastúpení.
- Suché stromy, zlomy, alebo jednotlivé vývraty, ktoré sa vyskytujú ojedinele a nepredstavujú riziko zvýšeného výskytu škodlivých biotických činiteľov, sa ponechávajú na mieste.
- Pri vykonaní asanačných ťažieb plošného rozsahu ponechať na kalamitnej ploche minimálne 30 m³ odumretého dreva (hrubiny a tenčiny) na hektár a minimálne 10 stromov materského porastu hlavnej dreviny na hektár na prirodzené dožitie a rozklad (v závislosti od reálneho výskytu zachovania živých stromov po disturbancii), ktoré nie sú zdrojom šírenia biotických škodlivých činiteľov mimo chránených druhov.
- Dlhodobým strategickým cieľom ochrany prírody je ponechať minimálne 40 m³ odumretého dreva na hektár, v prípade súhlasu obhospodarovateľa lesa.
- Úmyselná ťažba dreva na ploche biotopu * 91H0 sa nevykonáva od 1. marca do 31. júla.

Zásady starostlivosti pre biotop Ls 2.1 Dubovo-hrabové lesy karpatské:

- Pri obnovných zásahoch sa uplatňujú zásady v zmysle princípov PBHL, zásahy sa realizujú jednotlivým výberom alebo formou skupín s výmerou maximálne 0,2 ha.
- Zásahmi sa podporuje prirodzené drevinové zloženie lesných biotopov s dôrazom na prirodzenú obnovu dubov a ojedinele sa vyskytujúcich pôvodných drevín biotopu, vnášanie umelou obnovou sa realizuje len výnimočne pri ich absencii.
- Na obnovných prvkoch bude za účelom zachovania štrukturálnych prvkov biotopu a biotopu druhov (hrubé stromy, cenné stromy) ponechaných minimálne 10 stromov materského porastu hlavnej dreviny na hektár (s hrúbkou d_{1,3} rovnou alebo väčšou ako strednej hrúbke obnovovaného materského porastu: tolerancia (-) 5 cm a to prednostne v bioskupinách. Stromy budú po odumretí ponechané v poraste na prirodzený rozklad tak, aby neohrozovali bezpečnosť vykonávanej lesohospodárskej činnosti.
- Dlhodobým strategickým cieľom ochrany prírody je ponechať minimálne 15 stromov na hektár materského porastu hlavnej dreviny biotopu, v prípade súhlasu obhospodarovateľa lesa.
- Ponecháva sa minimálne 20 m³ drevnej hmoty/ha ako odumreté drevo na prirodzený rozklad – odumretá hrubá drevná hmota (stojace, ležiace kmene stromov hlavnej úrovne).
- Suché stromy, zlomy, alebo jednotlivé vývraty, ktoré sa vyskytujú ojedinele a nepredstavujú riziko zvýšeného výskytu škodlivých biotických činiteľov, sa ponechávajú na mieste.
- Pri vykonaní asanačných ťažieb plošného rozsahu ponechať na kalamitnej ploche minimálne 30 m³ odumretého dreva (hrubiny a tenčiny) na hektár a minimálne 10 stromov materského porastu hlavnej dreviny na hektár na prirodzené dožitie a rozklad (v závislosti od reálneho výskytu zachovania živých stromov po disturbancii), ktoré nie sú zdrojom šírenia biotických škodlivých činiteľov mimo chránených druhov.

- Dlhodobým strategickým cieľom ochrany prírody je ponechať minimálne 40 m³ odumretého dreva na hektár, v prípade súhlasu obhospodarovateľa lesa.
- Úmyselná ťažba dreva v dielcoch s lesnými porastmi staršími ako 50 rokov sa nevykonáva od 1. marca do 31. júla.
- Monitoring invázneho nepôvodného druhu pajaseňa žliazkatého (*Ailanthus altissima*) v území, prioritne na manažovanej lokalite v lesnom poraste 383, v prípade výskytu realizácia opatrení (injektáž, vytrhávanie semenáčikov, odstránenie výmladkov).
- Podporuje sa prítomnosť pionierskych a iných autochtónnych listnatých drevín (okrem hlavných drevín), ich prítomnosť by mala byť min. 5%.

Zásady starostlivosti a ochrany pre biotop Pi 4 Pionierske spoločenstvá plytkých silikátových pôd (8230):

- Pomiestne mozaikové narušanie vegetačného krytu v miestach, kde sa vytvára zapojená vegetácia na úkor pionierskych porastov.
- Odstraňovanie sukcesných drevín, percento pokrytia drevín <20 %.

EFP 2 Travné biotopy zaberá 10,56 ha. EFP 2 z predmetov ochrany zahŕňa travné biotopy: Lk 1 Nížinné a podhorské kosné lúky (6510) a komplex s biotopom Lk 3 Mezofilné lúky a pasienky. Nachádza sa v zóne B, kde platí 4. stupeň ochrany.

Spoločné zásady:

- Monitoring a odstraňovanie inváznych nepôvodných druhov v zmysle aktuálne platnej legislatívy (vyhláška č. 450/2019 Z. z.)

Zásady starostlivosti a ochrany pre biotop Lk 1 Nížinné a podhorské kosné lúky (6510):

- Najvhodnejší spôsob starostlivosti - kosenie. Odporúča sa kosenie 1- až 2-krát ročne od júna do polovice augusta s následným vysušením a odvozom biomasy.
- Vhodné aj mozaikovitú kosenie z dôvodu zachovania plôch pre rozmnožovanie a dokončenie vývoja druhov, t.j. pri prvej kosbe sa pokosí cca 70 % plochy, zvyšok sa pokosí s druhou kosbou alebo dopasie.
- Možné je aj dopásanie po prvej kosbe, s rovnomerným rozmiestnením zvierat v rámci lokality.
- Prípustné je umiestnenie elektrického oplôtka pre ochranu hospodárskych zvierat zabezpečujúcich extenzívnu pastvu prednostne na ploche mimo biotop Lk 1 (komplex Lk 1 a Lk 3).
- Prípustné je ponechanie časti nedopaskov prednostne na ploche mimo biotop Lk 1.
- Mulčovanie - vhodné len ako doplnkový spôsob na obnovu porastov maximálne 1-krát za 5 rokov, nie je možné ho vykonávať opakovane ako pravidelný spôsob obhospodarovania.
- Zákaz mulčovania v období od 1.3. do 31.8.
- Nevykonávanie prísevov na lokalitách, nerozorávanie, nelikvidovanie biotopu napr. z dôvodu výstavby.
- Odstraňovanie časti náletových drevín na lokalitách v jesenných až zimných mesiacoch s následným odstránením biomasy. Percento pokrytia drevín <30 % z plochy biotopu mozaikovite, ponechávanie solitérov ovocných drevín.

EFP 3 Krovinové porasty a porasty drevín zaberá 13,93 ha. Nachádza sa v zóne B, kde platí 4. stupeň ochrany. Zahŕňa rôzne sukcesné štádiá.

Navrhované sú opatrenia:

- Plochy v pokročilom sukcesnom štádiu s prevládajúcim zastúpením drevín - ponechať na samovývoj, v prípade záujmu o využívanie, udržať charakter pasienkového lesa.
- Plochy v sukcesnom štádiu s prevládajúcim zastúpením krovín, vstupný manažment - čiastočné odstránenie drevín, ponechanie starších jedincov drevín, vytvorenie prechodov pre hospodárske zvieratá. Aktívny priestorový a časový manažment krovín - striedanie plôch ponechaných krovín rôznovekej a rôznodruhovej štruktúry.
- Pastva hospodárskych zvierat, ponechanie časti nedopaskov.
- V lokalite druhu *Lathyrus transsilvanicus* – udržiavanie krovinového lemu.
- Monitoring a odstraňovanie inváznych nepôvodných druhov rastlín v zmysle aktuálnej platnej legislatívy (vyhláška č. 450/2019 Z. z.).

EFP 4 Orná pôda zaberá 2,82 ha. Nachádza sa v zóne B, kde platí 4. stupeň ochrany.

- Zabezpečenie kosenia plochy vo vhodnom termíne pred začiatkom kvitnutia druhu *Solidago* sp.
- Monitoring a odstraňovanie inváznych nepôvodných druhov rastlín v zmysle aktuálnej platnej legislatívy (vyhláška č. 450/2019 Z. z.).

EFP 5 Mokradľová vegetácia jazierok zaberá v rámci územia 3,21 ha. Zahŕňa biotop európskeho významu Vo 2 Prirodzené eutrofné a mezotrofné stojaté vody s vegetáciou plávajúcich a/alebo ponorených cievnatých rastlín typu *Magnopotamion* alebo *Hydrocharition* (3150) a biotop národného významu Lk 10 Porasty vysokých ostríc, ktoré sú predmetom ochrany. Nachádza sa v zóne B, kde platí 4. stupeň ochrany.

Zásady starostlivosti a ochrany biotopu Vo 2 Prirodzené eutrofné a mezotrofné stojaté vody s vegetáciou plávajúcich a/alebo ponorených cievnatých rastlín typu *Magnopotamion* alebo *Hydrocharition* (3150):

- V prípade kvalitného rozvoja druhovo pestrej vodnej vegetácie - najlepšie dodržiavanie už osvedčených postupov, ktoré umožnili vznik a existenciu biotopu.
- Zamedzenie aktivít smerujúcich k priamej likvidácii biotopu.
- Dôsledné posúdenie vhodnosti akýchkoľvek zásahov do vodného režimu v mikropovodí.
- Eliminácia dôsledkov prirodzenej sukcesie a zazemňovacích procesov.
- Zabránenie regulácii, znečisteniu, eutrofizácii a zazemňovaniu vodných plôch splachom z okolitých pozemkov.
- V prípade potreby odstraňovanie ďalších konkurenčne silnejších druhov rastlín (napr. trst', pálka, vŕba), ktoré spôsobujú hromadenie biomasy, zazemňovanie a eutrofizáciu.
- Vytváranie „pufračných“ (ochranných) zón v okolí vodných plôch v šírke minimálne 15 metrov, aby sa eliminoval negatívny vplyv okolitých poľnohospodárskych pozemkov na kvalitu vody. Tieto zóny by mali byť tvorené brehovými porastmi (lesnými alebo nelesnými).
- Monitoring a odstraňovanie inváznych nepôvodných druhov rastlín v zmysle aktuálnej platnej legislatívy (vyhláška č. 450/2019 Z. z.).

Biotop **Lk 10** je potrebné udržiavať bez poškodenia, nevyžaduje si ďalší osobitný manažment. V prípade výskytu inváznych nepôvodných druhov je nevyhnutné zabezpečenie ich eliminácie.

Súlاد zásad a regulatív hospodárskeho, rekreačného a iného využívania s cieľmi ochrany a opatreniami ochrany

Spracované ako samostatné prílohy: 6.10 Posúdenie súladu spoločnej poľnohospodárskej politiky s cieľmi a opatreniami uvedenými v programe starostlivosti, 6.11 Posúdenie súladu programu starostlivosti o lesy s cieľmi a opatreniami uvedenými v programe starostlivosti, 6.12 Posúdenie súladu územného plánu Vyššieho územného celku Banskobystrického kraja a územného plánu mesta Rimavská Sobota s cieľmi a opatreniami uvedenými v programe starostlivosti.

3.3 Opatrenia na dosiahnutie cieľov ochrany, harmonogram a merateľné indikátory ich plnenia, subjekt zodpovedný za ich plnenie

Tabuľka č. 5 Prehľad opatrení ochrany pre dosiahnutie cieľov ochrany uvedených v kapitole 3.1

Operatívne ciele ochrany :						
Zachovanie stavu biotopu európskeho významu Ls 3.1 Teplomilné submediteránne dubové lesy (* 91H0), zachovanie stavu biotopu Pi 4 Pionierske spoločenstvá plytkých silikátových pôd (8230) a zlepšenie stavu druhu <i>Cerambyx cerdo</i> a zachovanie stavu druhu <i>Lucanus cervus</i>						
Poznámka: Súbežne sa zabezpečuje aj zlepšenie stavu biotopu národného významu Ls 2.1 Dubovo-hrabové lesy karpatské						
Merateľný ukazovateľ plnenia: priaznivý stav biotopu * 91H0 na celom území PR (17 ha), 8230 (na 0,1 ha), dosiahnutý cieľový stav druhu <i>Cerambyx cerdo</i> a druhu <i>Lucanus cervus</i> , udržaný výskyt biotopu Ls 2.1 na 12 ha						
Opatrenie	Opis opatrenia	Výstup – indikátor plnenia	Termín	Oprávnený subjekt	Predpokladané zdroje	EFP/zóna
1.1.	Bezzásahový režim pri lesných porastoch s výskytom biotopu * 91H0 v zóne A (lesné porasty 382, 484/časť, 485, 487), režim bez úmyselnej ťažby pôvodných drevín biotopu * 91H0, ponechanie odumretého dreva v objeme min. 30 m ³ /ha, pri vykonaní asanačných ťažieb plošného rozsahu ponechanie na kalamitnej ploche min. 30 m ³ /ha odumretého dreva a min. 10 stromov materského porastu na ha v tomto biotope v zóne B (lesné porasty 284, 385, 386, 484/časť)	zachovaný priaznivý stav biotopu * 91H0 na 11,60 ha v zóne A a na 5,4 ha v zóne B a druhu <i>Lucanus cervus</i> , a zlepšenie stavu druhu <i>Cerambyx cerdo</i>	r. 2025-2034	Lesy SR, Urbariát, Šimon J.	štátny rozpočet – finančná náhrada, SPP;	1a/A 1b/B
1.2	Realizácia lesohospodárskych zásahov v lesných biotopoch pre EFP 1b v zmysle zásad stanovených v kapitole 3.2: - uplatňovanie zásad PBHL (jednotlivý výber, skupiny - obnovné prvky max. 0,2 ha) - podpora pôvodného drevinového zloženia - časové obmedzenie ťažby v lesných porastoch nad 50 rokov (nevykonáva sa od 1. marca do 31. júla)	zachovaný stav biotopu Ls 2.1 na 12,00 ha a druhu <i>Lucanus cervus</i> a zlepšenie stavu druhu <i>Cerambyx cerdo</i>	r. 2025-2034	Lesy SR, Urbariát, Šimon J.	štátny rozpočet – finančná náhrada, iné kompenzačné opatrenia, projekty, SPP;	1b/B

	<ul style="list-style-type: none"> - ponechávanie odumretého dreva a stromov na dožitie (min. 10 stromov/ha, 20 m³/ha) - pre druhy živočíchov <i>Cerambyx cerdo</i>, <i>Lucanus cervus</i> je nevyhnutné zachovanie min. 10 stromov na ha starších jedincov drevín nad 80 rokov na dožitie - pri vykonaní asanačných ťažieb plošného rozsahu ponechanie na kalamitnej ploche min. 30 m³/ha odumretého dreva a min. 10 stromov materského porastu na ha 					
1.3.	Kontrola zmien biotopu v závislosti od opatrení v zmysle schválených PSL – realizovaná terénymi obhliadkami	sledovanie vhodného drevinového zloženia a štruktúry biotopov	r. 2025-2034 (2-krát za obdobie)	ŠOP SR	ŠOP SR	1a/A 1b/B
1.4	Sledovanie stavu biotopu * 91H0 a druhov <i>Cerambyx cerdo</i> , <i>Lucanus cervus</i> v území	aktuálne údaje o stave biotopu a druhov	r. 2025-2034 (2-krát za obdobie)	ŠOP SR	ŠOP SR	1a/A 1b/B
1.5	Monitoring a prieskum invázných nepôvodných druhov v území	správa z monitoringu zápis do databázy KIMS ⁸ , údaje o aktuálnom výskyte invázných nepôvodných druhov	r. 2025-2034	ŠOP SR	ŠOP SR	1a/A 1b/B
1.6	Odstránenie invázneho nepôvodného druhu <i>Ailanthus altissima</i> , v lesnom poraste č. 383, na 600 m ² , pokračujúci manažment, odstraňovanie výmladkov (aplikácia chem. látky do zásekov) a vytrhávanie semenáčikov, podpora prirodzeného zmladenia pôvodných druhov, monitoring účinnosti zásahov	Neprítomnosť <i>Ailanthus altissima</i> , resp. ďalších invázných nepôvodných a invázne sa správajúcich druhov v území, zlepšenie stavu biotopu Ls 2.1	r. 2025-2034	ŠOP SR vlastník/užívateľ	ŠOP SR, vlastník/užívateľ, projektové zdroje	1b/B
1.7	Sledovanie stavu biotopu 8230 v súvislosti so šírením ruderalných druhov, vyhodnotenie zdrojov šírenia a miery zarastania sukcesnými drevinami	Aktuálne údaje o stave biotopu a druhov, prípadne návrh opatrení na reguláciu šírenia ruderalných druhov a reguláciu sukcesie	r. 2025-2034, 2-krát/10 rokov	ŠOP SR	ŠOP SR, projektové zdroje	1a/A 1b/B

⁸ Komplexný informačný a monitorovací systém biotopov a druhov (www.biomonitoring.sk)

Operatívne ciele ochrany :						
Zlepšenie stavu biotopu Lk 1 Nížinné a podhorské kosné lúky (6510)						
Merateľný ukazovateľ plnenia: dosiahnutý priaznivý stav biotopu 6510 (na cca 5 ha), zachovanie výmery Lk 1, zachovanie výmery a zlepšenie stavu komplexu biotopov Lk 1 a Lk 3						
<i>Opatrenie</i>	<i>Opis opatrenia</i>	<i>Výstup – indikátor plnenia</i>	<i>Termín</i>	<i>Oprávnený subjekt</i>	<i>Predpokladané zdroje</i>	<i>EFP/zóna</i>
2.1	Na zarastenej ploche biotopu Lk 1 (mimo LPIS) odstránenie náletov drevín v mimovegetačnom období (október-február), odstránenie časti drevín na zvyšnej ploche EFP2, Percento pokrytia drevín <30 % z plochy biotopu mozaikovite, ponechanie solitérov ovocných drevín, odstránenie biomasy z plochy, následne vstupné mulčovanie plochy (september – február)	odstránená časť krovín na ploche biotopu 6510 (1,47 ha), odstránená časť drevín na zvyšnej ploche EFP 2, komplex biotopov Lk 1 a Lk 3 (5,36 ha), odstránená biomasa z plochy, ponechané solitéry ovocných drevín, plocha po výrube mulčovaná	r. 2025-2034	Vlastník/užívateľ, ŠOP SR	Vlastník/užívateľ, ŠOP SR, projektové zdroje, Program Slovensko	2 /B
2.2	Kosenie (min. 1-krát/rok) s odstránením biomasy, možné jesenné dopásanie (1,47 ha). Na ploche komplexu biotopov Lk 1 a Lk 3 (5,36 ha) možné kosenie/pastva, kosenie časti nedopaskov (do 10-25 % pokryvnosti pastviny), umiestnenie elektrického oplôtka pre hospodárske zvieratá (cca 2 ha), ochrana stáda fotopascami, zabezpečenie prístreška pre hospodárske zvieratá -umiestnený mimo PR, napájadla	Plocha (cca 1,47 ha + 5,36 ha) obhospodarovaná kosením, odstránená pokosená biomasa z plochy, zlepšenie stavu biotopu Lk 1, plocha komplexu biotopov Lk 1 a Lk 3 obhospodarovaná kosením/pastvou, kosenie časti nedopaskov,	r. 2025-2034, následne podľa potreby	Vlastník/užívateľ, ŠOP SR	Vlastník/užívateľ, ŠOP SR, projektové zdroje, Program Slovensko, zmluvná starostlivosť, SPP (v súčasnosti mimo LPIS)	2 /B
2.3.	Kosenie plochy na bývalej ornej pôde 2,82 ha, možné osiatie vhodnými lúčnymi zmesami, prípadne osiatie viacročnými krmovinami	Plocha 2,82 ha osiata viacročnými krmovinami alebo zatrávnená a následne kosená, znížený výskyt inváznych nepôvodných druhov postupná zmena týchto ruderálnych nelesných biotopov na Lk 1	r. 2025-2034, následne podľa potreby	Vlastník/užívateľ,	Vlastník/užívateľ, SPP (v súčasnosti zaradené do LPIS)	4/B
2.4	Monitoring a prieskum inváznych nepôvodných druhov v území a oboznámenie užívateľa ohľadne výskytu inváznych nepôvodných druhov a vhodných spôsoboch odstraňovania	zápis do databázy KIMS, údaje o aktuálnom výskyte inváznych nepôvodných druhov	r. 2025-2034 (min. 2-krát za obdobie	ŠOP SR	ŠOP SR	2, 4/B

2.5	Odstraňovanie inváznych nepôvodných a invázne sa správajúcich druhov rastlín vhodnými metódami pri dodržaní spôsobov uvedených vo vyhláske č. 450/2019 Z. z.	Neprítomnosť inváznych nepôvodných a invázne sa správajúcich druhov v daných EFP, následne udržiavané plochy bez výskytu inváznych nepôvodných druhov	r. 2025-2034	Vlastník/užívateľ, prípadne ŠOP SR, ak vlastník je nezistený	Vlastník/užívateľ, ŠOP SR, projektové zdroje	2,4/B zóna
2.6	Zabezpečenie sledovania stavu Lk 1– zamerané na efektívnosť vykonaných opatrení	správa z monitoringu - hodnotenie stavu, správy z výskumu- zápis do databázy (KIMS)	2025-2034	ŠOP SR	ŠOP SR, projektové zdroje	2,4/B
Operatívny cieľ :						
Zabezpečiť podmienky pre existenciu druhu národného významu hrachora sedmohradského (<i>Lathyrus transsilvanicus</i>)						
Merateľný ukazovateľ plnenia: výskyt stabilnej populácie druhu <i>Lathyrus transsilvanicus</i>						
Opatrenie	Opis opatrenia	Výstup – indikátor plnenia	Termín	Oprávnený subjekt	Predpokladané zdroje	EFP/zóna
3.1	<ul style="list-style-type: none"> Plochy v pokročilom sukcesnom štádiu s prevládajúcim zastúpením drevín - ponechať na samovývoj, v prípade záujmu o využívanie, udržať charakter pasienkového lesa. Na plochách v sukcesnom štádiu s prevládajúcim zastúpením krovín (cca 2,5 ha), zabezpečiť vstupný manažment - čiastočné odstránenie drevín, ponechanie starších jedincov drevín, vytvorenie prechodov pre hospodárske zvieratá. Aktívny priestorový a časový manažment drevín/krovín - striedanie plôch ponechaných drevín rôznovekej a rôznodruhovej štruktúry. V lokalite druhu <i>Lathyrus transsilvanicus</i> – udržiavanie krovínového lemu. 	Výskyt populácie <i>Lathyrus transsilvanicus</i> na 0,3 ha, prítomnosť krovínových biotopov na ploche 10-20 % z revitalizovanej plochy mozaikovite, plocha s prevládajúcim zastúpením drevín - ponechaná na samovývoj	2025-2034	Vlastník/užívateľ, ŠOP SR	Štátny rozpočet, príp. zdroje z projektov (Program Slovensko, LIFE), vlastník/užívateľ (v súčasnosti mimo LPIS)	3/B
3.2	Obhospodarovanie pasiením, ponechanie časti nedopaskov	Obhospodarovaná plocha pastvou ponechaná časť nedopaskov	2025-2034	Vlastník/užívateľ, ŠOP SR	Vlastník/užívateľ, projektové zdroje, ŠOP SR, zmluvná starostlivosť, SPP (v súčasnosti mimo LPIS)	3/B

3.3	Zabezpečenie sledovania stavu druhu <i>Lathyrus transsilvanicus</i> , spôsobu využívania plôch	správa - hodnotenie stavu, správy z výskumu- zápis do databázy (KIMS)	2025 – 2034	ŠOP SR	ŠOP SR, projektové zdroje	3/B
3.4	Monitoring a prieskum inváznych nepôvodných druhov v území a oboznámenie užívateľa ohľadne výskytu inváznych nepôvodných druhov a vhodných spôsoboch odstraňovania	zápis do databázy KIMS, údaje o aktuálnom výskyte inváznych nepôvodných druhov	r. 2025-2034 (min. 2-krát za obdobie)	ŠOP SR	ŠOP SR, projektové zdroje	3/B

Operatívny cieľ: Zlepšenie stavu biotopu európskeho významu Vo 2 Prirodzené eutrofné a mezotrofné stojaté vody s vegetáciou plávajúcich a/alebo ponorených cievnatých rastlín typu <i>Magnopotamion</i> alebo <i>Hydrocharition</i> (3150). Zachovanie štruktúry a výmery biotopu národného významu Lk 10 Vegetácia vysokých ostríc						
Merateľný ukazovateľ plnenia: udržanie súčasného stavu biotopu 3150 (na 0,3 ha), biotopu Lk 10 na 0,15 ha a zabezpečený stabilný vodný režim						
Opatrenie	Opis opatrenia	Výstup – indikátor plnenia	Termín	Oprávnený subjekt	Predpokladané zdroje	EFP/zóna
4.1	Odstraňovanie biomasy z vodných plôch s ohľadom na nároky predmetov ochrany biotopu Vo 2 a druhov naň viazaných – nevyhnutné pre zabezpečenie parametrov biotopu Vo 2 (výmera a zastúpenie druhov)	spracovaný projekt na odstránenie biomasy z vodných plôch, odstránená biomasa v zmysle projektu, udržanie výmery biotopu Vo 2 (3150) min. 0,3 ha a charakteristických druhov	2025 - 2034	ŠOP SR	ŠOP SR, projektové zdroje, kompenzačné opatrenia	5/B
4.2	Analýza kvality a kvantity vody v jazierkach	Správa z analýzy 4x za obdobie platnosti programu starostlivosti	2025 – 2034	ŠOP SR	ŠOP SR, projektové zdroje	5/B
4.3	Zabezpečenie sledovania stavu biotopu Vo 2 a druhov európskeho a národného významu naň viazaných	správa - hodnotenie stavu, správy z výskumu- zápis do databázy (KIMS)	2025 – 2034 (2-krát/10 rokov)	ŠOP SR	ŠOP SR, projektové zdroje	5/B

Operatívny cieľ:

Dosiahnuť zvýšenie povedomia verejnosti o hodnotách územia a zabezpečenie usmerneného využívania územia s cieľom eliminácie negatívnych vplyvov na predmety ochrany územia.

Merateľný ukazovateľ: zmena postojov a správania sa verejnosti, užívateľov a návštevníkov územia k jeho hodnotám, zníženie počtu negatívnych vplyvov na územie, náučné tabule

<i>Opatrenie</i>	<i>Opis opatrenia</i>	<i>Výstup – indikátor plnenia</i>	<i>Termín</i>	<i>Oprávnený subjekt</i>	<i>Predpokladané zdroje</i>	<i>EFP/ zóna</i>
5.1.	Súčinnosť s poľovným združením ohľadne neumiestňovania poľovníckych zariadení a krmovísk na území PR v budúcnosti a ohľadne zabezpečenia starostlivosti o krmoviská, ktoré sú v bezprostrednom okolí PR	Dohodnutý spôsob a neumiestňovanie krmovísk na území PR	2025– 2034	Poľovné združenie, ŠOP SR	ŠOP SR	Celé územie
5.2	Kontrola výskytu inváznych nepôvodných druhov v miestach krmovísk a ich odstraňovanie vhodnými metódami v závislosti od druhu v prípade ich výskytu alebo odstránené krmoviská v okolí PR	nepřítomnosť inváznych nepôvodných druhov rastlín v miestach krmovísk	2025 – 2034	Poľovné združenie, ŠOP SR	Poľovné združenie, ŠOP SR	okolie PR
5.3	Vypracovanie projektovej dokumentácie a umiestnenie informačných panelov	Informačné panely v počte min 2 ks	2025 – 2034	ŠOP SR, vlastníci, obec	ŠOP SR, projektové zdroje, obec	1a/A, 2/B
5.4	Administratíva a vyznačenie turistickej trasy- prípojky vyhladky Kamenný Janko na existujúcu turistickú značku	Vyznačená trasa v dĺžke min 200 m	2025 – 2034	ŠOP SR, vlastníci, obec, Mikroregión	ŠOP SR, projektové zdroje, obec	1a/A
5.5	Realizácia kontrol v území na sledovanie negatívnych vplyvov návštevnosti, resp. jej pohybu	pravidelné kontroly v území	2025 – 2034	ŠOP SR	ŠOP SR	všetky
5.6	Prezentácia územia formou prednášok, reportáží, videí, odborných sprievodov, distribúcia propagačných materiálov.	Zvýšenie environmentálneho povedomia, zníženie počtu negatívnych vplyvov v území	2025 – 2034	ŠOP SR	ŠOP SR	všetky

4. FINANCOVANIE A VYHODNOCOVANIE OPATRENÍ

4.1 Odhad finančných prostriedkov potrebných na vykonanie opatrení a zdroje financovania

Odhad finančných prostriedkov potrebných na vykonanie opatrení ochrany s uvedením zdroja financovania je uvedený ako **predpokladaná výška** finančných prostriedkov spolu s predpokladanými zdrojmi financovania.

Tabuľka č. 6 Prehľad opatrení a predpokladanej výšky a zdrojov ich financovania

Číslo opatrenia	Opatrenie	Predpokladaná výška finančných prostriedkov počas platnosti programu starostlivosti na zabezpečenie opatrenia (eur)	Predpokladané zdroje financovania
1.1	Bezzásahový režim pri porastoch s výskytom biotopu * 91H0 v zóne A (porasty 382, 484/časť, 485, 487), režim bez úmyselnej ťažby pôvodných drevín biotopu * 91H0, ponechanie odumretého dreva v objeme min. 30 m ³ /ha, pri vykonaní asanačných ťažieb plošného rozsahu ponechanie na kalamitnej ploche min. 30 m ³ /ha odumretého dreva a min. 10 stromov materského porastu na ha v tomto biotope v zóne B (lesné porasty 284, 385, 386, 484/časť)	10 000,-eur / 10 rokov	Štátny rozpočet (kapitola MV SR v prípade finančnej náhrady), SPP;
1.2	Realizácia lesohospodárskych zásahov v lesných biotopoch pre EFP1B <u>v zmysle zásad stanovených v kapitole 3.2:</u> <ul style="list-style-type: none"> - uplatňovanie zásad PBHL (jednotlivý výber, skupiny - obnovné prvky max. 0,2 ha); - podpora pôvodného drevinového zloženia; - časové obmedzenie ťažby v porastoch nad 50 rokov (nevykonáva sa od 1. marca do 31. júla); - ponechávanie odumretého dreva a stromov na dožitie (min. 10 stromov/ha, 20 m³/ha); - pre druhy živočíchov <i>Cerambyx cerdo</i>, <i>Lucanus cervus</i> je nevyhnutné zachovanie min. 10 stromov na ha starších jedincov drevín nad 80 rokov na dožitie - pri vykonaní asanačných ťažieb plošného rozsahu ponechanie na kalamitnej ploche min. 30 m³/ha odumretého dreva a min. 10 stromov materského porastu na ha 	165 000,-eur / 10 rokov	Štátny rozpočet, príp. zdroje z projektov EÚ (Program Slovensko, LIFE a i.), SPP;

1.3	Kontrola zmien biotopu v závislosti od opatrení v zmysle schválenej PSL – realizovaná terénnymi obhliadkami	3 000,-eur (na rok cca 300,-eur)	ŠOP SR, rozpočet
1.4	Sledovanie stavu biotopu * 91H0 a druhov <i>Cerambyx cerdo</i> , <i>Lucanus cervus</i> v území	2 000,-eur (každý druh rok 400,- eur)	ŠOP SR, rozpočet, iné zdroje
1.5	Monitoring a prieskum inváznych nepôvodných druhov v území	2 000,-eur (na rok cca 200,-eur)	ŠOP SR, rozpočet, iné zdroje
1.6	Odstránenie invázneho nepôvodného druhu <i>Ailanthus altissima</i> , v poraste č. 383, na 600 m ² , pokračujúci manažment, odstraňovanie výmladkov (aplikácia chem. látky do zásekov) a vytrhávanie semenáčikov, podpora prirodzeného zmladenia pôvodných druhov, monitoring účinnosti	1 000,-eur (100,-eur/rok)	Štátny rozpočet, príp. zdroje z projektov EÚ (Program Slovensko, LIFE a i.), Environmentálny fond
1.7	Sledovanie stavu biotopu 8230, návrh opatrení	2-krát/10 rokov, 2 000,-eur	ŠOP SR, rozpočet, iné zdroje
2.1	Na zarastenej ploche biotopu Lk 1 (cca 1,47 ha) odstránenie náletov drevín v mimovegetačnom období (október-február), odstránenie časti drevín na zvyšnej ploche EFP 2 komplex Lk 1 a Lk 3 (cca 5,36 ha), Percento pokrytia drevín <30 % z plochy biotopu mozaikovite, ponechanie solitérov ovocných drevín, odstránenie biomasy z plochy, následne vstupné mulčovanie plochy (6,3 ha) ľahkým mechanizmom (september – február)	25 000,-eur	Vlastník/užívateľ, štátny rozpočet, príp. zdroje z projektov EÚ (Program Slovensko, LIFE a i.)
2.2	Kosenie (min. 1-krát/rok) s odstránením biomasy, možné jesenné dopásanie (1,47 ha). Na ploche komplexu biotopov Lk 1 a Lk 3 (5,36 ha) možné kosenie/pasťva, kosenie časti nedopaskov (do 10-25 % pokryvnosti pastviny), umiestnenie elektrického oplôtka pre hospodárske zvieratá (cca 2 ha), ochrana stáda fotopascami, zabezpečenie prístreška pre hospodárske zvieratá -umiestnený mimo PR, napájadla	Kosenie + pasenie (6,83 ha) + technické zabezpečenie 110 000,-eur /10 rokov	Vlastník/užívateľ, Štátny rozpočet, príp. zdroje z projektov EÚ (Program Slovensko, LIFE a i.), v prípade zakreslenia LPIS a biotopov - možná podpora z SPP (priame platby, podpora na biotopy + územia Natura 2000)
2.4	Monitoring a prieskum inváznych nepôvodných druhov v území a oboznámenie užívateľa ohľadne výskytu inváznych druhov a vhodných spôsoboch odstraňovania	2 000,-eur (na rok cca 200,-eur)	ŠOP SR, projektové zdroje
2.5	Odstraňovanie inváznych nepôvodných a invázne sa správajúcich druhov rastlín vhodnými metódami (napr. kosením/vytrhávaním) - <i>Solidago canadensis</i> . Ak sa objavia aj ďalšie druhy, bude potrebné po konzultáciách so ŠOP SR navrhnúť vhodné zásahy	2 000,-eur (200,-eur /rok)	Vlastník/užívateľ, ŠOP SR, rozpočet, projektové zdroje

2.6	Zabezpečenie sledovania stavu biotopu Lk 1 – zamerané na efektívnosť vykonaných opatrení	2 000,-eur	ŠOP SR, rozpočet, projektové zdroje
3.1	Na plochách v sukcesnom štádiu s prevládajúcim zastúpením krovín, zabezpečiť vstupný manažment - čiastočné odstránenie drevín (cca 2,5 ha), ponechanie starších jedincov drevín, vytvorenie prechodov pre hospodárske zvieratá. Aktívny priestorový a časový manažment drevín - striedanie plôch ponechaných drevín rôznovekej a rôznodruhovej štruktúry.	20 000,-eur (odhadované náklady na celú činnosť, realizované v prvých rokoch platnosti, následne len udržiavanie stavu)	Štátny rozpočet, príp. zdroje z projektov EÚ (Program Slovensko, LIFE a i.), kompenzačné opatrenia, vlastník/užívateľ (v súčasnosti mimo LPIS)
3.2	Obhospodarovanie, pasením, ponechanie časti nedopaskov (cca 2,5 ha)	35 000,-eur/10 rokov (3 500,-eur/rok)	Vlastník/užívateľ, projektové zdroje, ŠOP SR, zmluvná starostlivosť, SPP (v súčasnosti mimo LPIS)
3.3	Zabezpečenie sledovania stavu druhu <i>Lathyrus transsilvanicus</i>	2 000,-eur	ŠOP SR, rozpočet, projektové zdroje
3.4	Monitoring a prieskum invázných nepôvodných druhov v území a oboznámenie užívateľa ohľadne výskytu invázných nepôvodných druhov a vhodných spôsoboch odstraňovania	1 000,-eur	ŠOP SR, rozpočet
4.1	Odstraňovanie biomasy z vodných plôch s ohľadom na nároky predmetov ochrany biotopu Vo 2 a druhov naň viazaných – nevyhnutné pre zabezpečenie parametrov biotopu Vo 2 (výmera a zastúpenie druhov)	35 000,-eur	ŠOP SR, projektové zdroje, kompenzačné opatrenia
4.2	Analýza kvality a kvantity vody v jazierkach	1 500,-eur	Štátny rozpočet, príp. zdroje z projektov EÚ (Program Slovensko, LIFE a i.)
4.3	Zabezpečenie sledovania stavu biotopu Vo 2 a druhov európskeho a národného významu naň viazaných	2 000,-eur	Štátny rozpočet, príp. zdroje z projektov EÚ (Program Slovensko, LIFE a i.)
5.1	Súčinnosť s poľovným združením ohľadne neumiestňovania poľovníckych zariadení a krmísk na území PR v budúcnosti a ohľadne zabezpečenia starostlivosti o krmiská, ktoré sú v bezprostrednom okolí PR	-	Bez zvýšených nákladov
5.2	Kontrola výskytu invázných nepôvodných druhov v miestach krmísk a ich odstraňovanie vhodnými metódami v závislosti od druhu v prípade ich výskytu alebo odstránené krmiská v okolí PR	1 000,-eur	Poľovné združenie, ŠOP SR, rozpočet,

5.3	Vypracovanie projektovej dokumentácie a umiestnenie informačných panelov	3 000,-eur	ŠOP SR, rozpočet obce, iné zdroje
5.4	Administratíva a vyznačenie turistickej trasy- prípojky vyhliadky Kamenný Janko na existujúcu turistickú značku	500,-eur	ŠOP SR, rozpočet, obec
5.5	Kontroly v území na sledovanie negatívnych vplyvov návštevnosti, resp. jej pohybu	3 000,-eur (na rok cca 300,-eur)	ŠOP SR, rozpočet
5.6	Prezentácia územia formou prednášok, reportáží, videí, odborných sprievodov, distribúcia propagačných materiálov	700,-eur	ŠOP SR, rozpočet Projekty – iné zdroje
Spolu		430 700,-eur	

Odhad finančných prostriedkov vychádza z cien a nákladov spojených s realizáciou týchto činností.

4.2 Spôsob vyhodnocovania programu starostlivosti

Plnenie opatrení ochrany a ich efektívnosť bude hodnotené a kontrolované podľa termínov uvedených v tab. č. 7 nižšie. Podrobný prehľad navrhovaných opatrení je v tab. č. 5 v kapitole 3.3. Termíny odpočtu budú nastavené logicky v termínoch, kedy je možné kontrolovať výstupy (uvedené v tab. č. 7 červeným vyfarbením). Predmetom kontroly bude nielen odpočet plnenia opatrení, ale aj ich efektívnosť pre naplnenie cieľov ochrany pre jednotlivé biotopy a druhy.

Kontrola bude realizovaná samostatnou na to ustanovenou komisiou, v ktorej budú zástupcovia zainteresovaných subjektov. Kontrola bude zabezpečená v teréne obhliadkou, počas ktorej sa identifikuje, či sa realizujú opatrenia z programu starostlivosti a v akom rozsahu. Podkladom pre kontrolu budú tiež výstupy z monitoringov a kontrol stavu predmetov ochrany, ktoré sú zabezpečované zo strany ŠOP SR, z ktorých vyplynie, aký majú vplyv realizované opatrenia na stav predmetov ochrany. Výstupom kontroly bude správa o vykonanej kontrole, ktorá bude odoslaná orgánu ochrany prírody, ktorý schvaľuje program starostlivosti o chránené územie s prípadnými návrhmi na modifikáciu programu starostlivosti podľa výsledkov riešených aktivít. Modifikácie budú považované za dodatky programu starostlivosti a je ich potrebné prerokovať a schváliť orgánom ochrany prírody.

Tabuľka č. 7. Harmonogram opatrení ochrany, dosiahnutých výstupov a ich kontroly

Opatrenie č./rok	2025	2026	2027	2028	2029	2030	2031	2032	2033	2034
1.1	x	x	x	x	x	x	x	x	x	x
1.2	x	x	x	x	x	x	x	x	x	x
1.3	x	x	x	x	x	x	x	x	x	x
1.4	x	x	x	x	x	x	x	x	x	x
1.5.	x	x	x	x	x	x	x	x	x	x
1.6	x	x	x	x	x	x	x	x	x	x
1.7	x	x	x	x	x	x	x	x	x	x

1.8	x	x	x	x	x	x	x	x	x	
2.1	x	x	x	x	x	x	x	x	x	x
2.2	x	x	x	x	x	x	x	x	x	x
2.3	x	x	x	x	x	x	x	x	x	x
2.4	x	x	x	x	x	x	x	x	x	x
2.5	x	x	x	x	x	x	x	x	x	x
2.6	x	x	x	x	x	x	x	x	x	x
2.7	x	x	x	x	x	x	x	x	x	x
3.1	x	x	x	x	x	x	x	x	x	x
3.2	x	x	x	x	x	x	x	x	x	x
3.3	x	x	x	x	x	x	x	x	x	x
4.1	x	x	x	x	x	x	x	x	x	
4.2	x	x	x	x	x	x	x	x	x	x
4.3	x	x	x	x	x	x	x	x	x	
5.1	x	x	x	x	x	x	x	x	x	x
5.2.	x	x	x	x	x	x	x	x	x	x
5.3	x	x	x	x	x	x	x	x	x	x
5.4	x	x	x	x	x	x	x	x	x	x
5.5	x	x	x	x	x	x	x	x	x	x
5.6	x	x	x	x	x	x	x	x	x	x

5. POUŽITÉ PODKLADY A ZDROJE INFORMÁCIÍ

1. BRTEK, J., 1976: Anostraca, Notostraca, Conchostraca a Calanoida Slovenska (1.časť). Acta Rer.Natur.Mus.Slov. Bratislava, XXII, 19-91
2. KOŠEL, V., 2006: Biologia, Bratislava, 61/5:524.
3. Lit. Náučno-poznávací sprievodca po geologických a geografických lokalitách stredného Slovenska, S. Jeleň, J. Galvánek a kol., 2009, Banská Bystrica
4. MŽP SR, Hydromeliorácie, š. p. Bratislava, stanovisko č. 3219-2/120/2016 zo 6.6.2016
5. Projekt ochrany na vyhlásenie prírodnej rezervácie Pokoradzské jazierka, r. 2018, ŠOP SR, Správa Chránenej krajinej oblasti Cerová vrchovina,
6. Rezervačná kniha prírodnej rezervácie Pokoradzské jazierka
7. STANOVÁ V., VALACHOVIČ M., 2002: Katalóg biotopov Slovenska. DAPHNE – Inštitút aplikovanej ekológie, Bratislava, 225 str.
8. ŠOP SR: ZÁSADY STAROSTLIVOSTI O BIOTOPY EURÓPSKEHO VÝZNAMU A BIOTOPY DRUHOV EURÓPSKEHO VÝZNAMU V ÚZEMIACH EURÓPSKEHO VÝZNAMU, ING. M. MÚTNANOVÁ A KOLEKTÍV AUTOROV, 3. MAREC 2022
9. Nariadenie vlády Slovenskej republiky č. 290/2021 Z. z., ktorým sa vyhlasuje prírodná rezervácia Pokoradzské jazierka <https://www.slov-lex.sk/ezbierky/pravne-predpisy/SK/ZZ/2021/290/20210801>
10. Nariadenie vlády Slovenskej republiky č. 451/2023 Z. z., ktorým sa ustanovuje národný zoznam území európskeho významu <https://www.slov-lex.sk/ezbierky/pravne-predpisy/SK/ZZ/2023/451/20240101>
11. Vyhláška Ministerstva životného prostredia Slovenskej republiky č. 30/2008 Z. z., ktorou sa vyhlasuje Chránené vtáčie územie Cerová vrchovina – Porimavie <https://www.slov-lex.sk/ezbierky/pravne-predpisy/SK/ZZ/2008/30/20080201>
12. Vyhláška Ministerstva životného prostredia Slovenskej republiky č. 170/2021 Z. z. , ktorou sa vykonáva zákon č. 543/2002 Z. z. o ochrane prírody a krajiny v znení neskorších predpisov <https://www.slov-lex.sk/ezbierky/pravne-predpisy/SK/ZZ/2021/170/>
13. Zákon č. 543/2002 Z. z. o ochrane prírody a krajiny v znení neskorších predpisov <https://www.slov-lex.sk/ezbierky/pravne-predpisy/SK/ZZ/2002/543/20250101.html>
14. Zákon 326/2005 Z. z. o lesoch v znení neskorších predpisov, <https://www.slov-lex.sk/ezbierky/pravne-predpisy/SK/ZZ/2005/326/>
15. Zákon č. 150/2019 Z. z. o prevencii a manažmente introdukcie a šírenia invázných nepôvodných druhov a o zmene a doplnení niektorých zákonov <https://www.slov-lex.sk/ezbierky/pravne-predpisy/SK/ZZ/2019/150/20190801>
16. Vyhláška Ministerstva životného prostredia Slovenskej republiky č. 450/2019 Z. z., ktorou sa ustanovujú podmienky a spôsoby odstraňovania invázných nepôvodných druhov <https://www.slov-lex.sk/ezbierky/pravne-predpisy/SK/ZZ/2019/450/20240101>
17. Nariadenie vlády Slovenskej republiky č. 449/2019 Z. z., ktorým sa vydáva zoznam invázných nepôvodných druhov vzbudzujúcich obavy Slovenskej republiky <https://www.slov-lex.sk/ezbierky/pravne-predpisy/SK/ZZ/2019/449/20240101>

lex.sk/ezbierky/pravne-predpisy/SK/ZZ/2019/449/

18. Nariadenie Európskeho parlamentu a Rady (EÚ) 2024/1991 z 24. júna 2024 o obnove prírody a o zmene nariadenia (EÚ) 2022/869 <https://eur-lex.europa.eu/legal-content/SK/TXT/?uri=CELEX:32024R1991>

19. Nariadenie vlády Slovenskej republiky č. 435/2022 Z. z., ktorým sa ustanovujú požiadavky na udržiavanie poľnohospodárskej plochy, aktívneho poľnohospodára a kondicionality

20. Nariadenie vlády Slovenskej republiky č. 436/2022 Z. z., ktorým sa ustanovujú pravidlá poskytovania podpory v poľnohospodárstve formou priamych platieb

21. Nariadenie vlády Slovenskej republiky č. 3/2023 Z. z., ktorým sa ustanovujú pravidlá poskytovania podpory na neprojektové opatrenia Strategického plánu spoločnej poľnohospodárskej politiky

22. Smernica Rady 92/43/EHS z 21. mája 1992 o ochrane prirodzených biotopov a voľne žijúcich živočíchov a rastlín v platnom znení <https://eur-lex.europa.eu/legal-content/SK/TXT/PDF/?uri=CELEX:31992L0043>

23. Smernica Európskeho parlamentu a Rady 2009/147/EHS o ochrane voľne žijúceho vtáctva v platnom znení <https://eur-lex.europa.eu/legal-content/SK/TXT/PDF/?uri=CELEX:32009L0147>

24. <https://www.bbsk.sk/uzemny-plan-vuc-bbk>, <https://www.rimavskasobota.sk/uzemny-plan-mesta-rimavska-sobota.html>.

Výstupy z mapovania v území v rokoch 2014 a 2015:

Správy z čiastkových výskumov v území realizovaných v priebehu rokov 2014-2015:

- Mapovanie lesných biotopov v zmysle metodického pokynu r. 2013 – Ing. M. Slezák, PhD.
- Mapovanie záujmových skupín chrobákov (*Coleoptera*) – Mgr. Roman Cséfalvay, PhD.;
- Stanovisko k cieľovým druhom ÚEV – druhom európskeho významu v územiach európskeho významu PR Ťahan, PR Dálovský močiar a PR Pokoradzské jazierka a predbežný návrh opatrení, ktorými by bolo možné dosiahnuť zlepšenie ich stavu, r. 2015, Mgr. Roman Cséfalvy, PhD.
- Faunistický prieskum motýľov, Branislav Endel, Ján Ošust
- Záverečná správa z prieskumu netopierov na lokalite ÚEV Pokoradzské jazierka, Ing. Ervín Hapl
- Mapovanie mokradných biotopov, Ing. Richard Hrivnák, PhD.

Mapovanie nelesných biotopov – interné, Ing. Belanová, E.

Mapovanie vtákov – interné, Mgr. Balázs, C.

Databáza ŠOP SR „Komplexný informačný monitorovací systém“ <http://www.biomonitoring.sk>
<http://mapy.tuzvo.sk/HOFM/>

Digitálna ortofotomapa © EUROSENSE s.r.o., www.eurosense.sk

Informačný systém lesného hospodárstva, <https://gis.nlc.sk.org/islhp/>

Informačný systém katastra nehnuteľností © Úrad geodézie, kartografie a katastra Slovenskej republiky; Dátum poslednej aktualizácie: 2. 2017, Tematické spracovanie © Štátna ochrana prírody SR, Banská Bystrica, S CHKO CV 2017

Vrstvy LPIS (Systém identifikácie poľnohospodárskych pozemkov) dostupné na

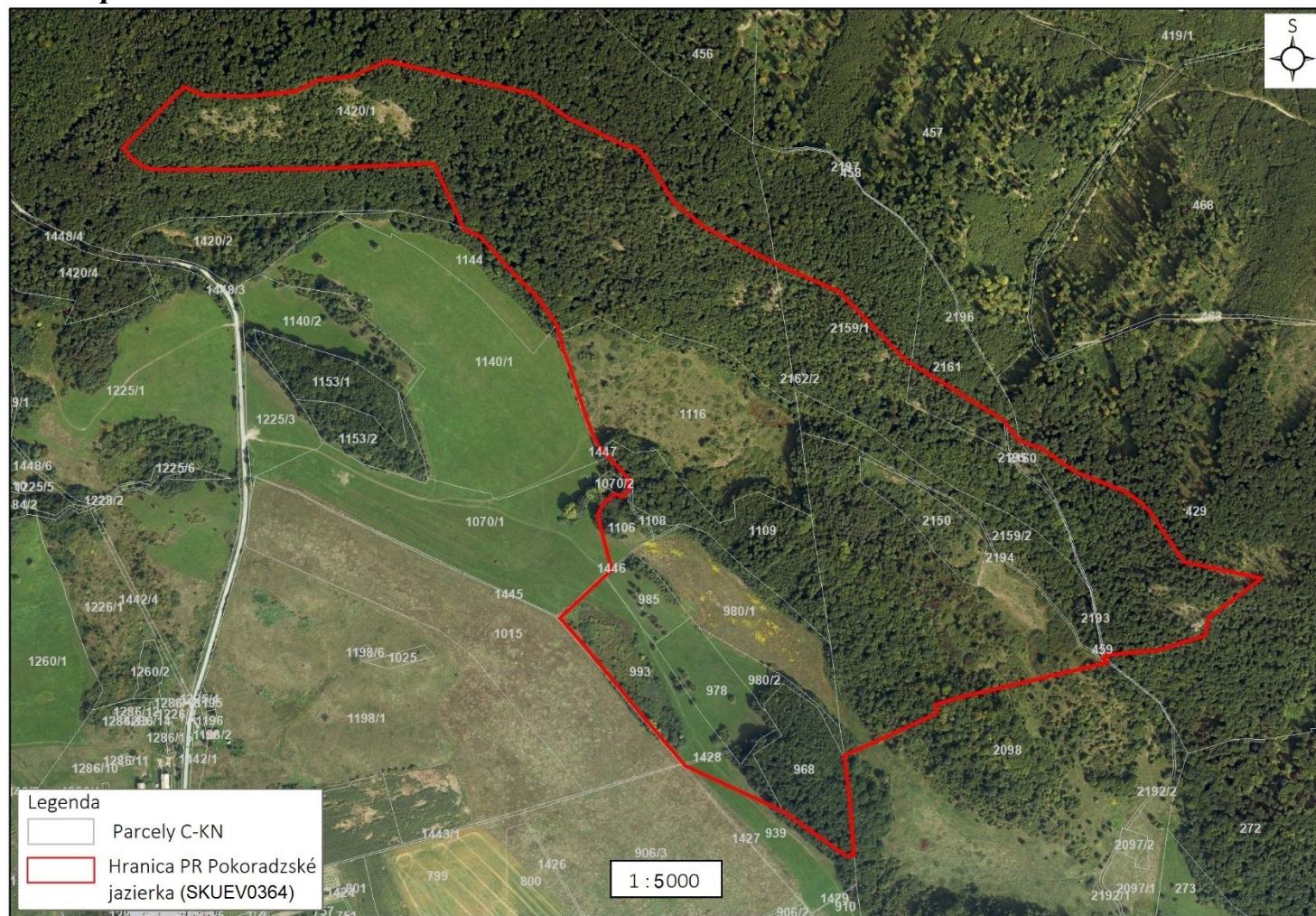
<https://data.slovensko.sk/datasety/aa170e6c-7ed4-49b4-bb63-c9594a04013c>

Fotodokumentácia:

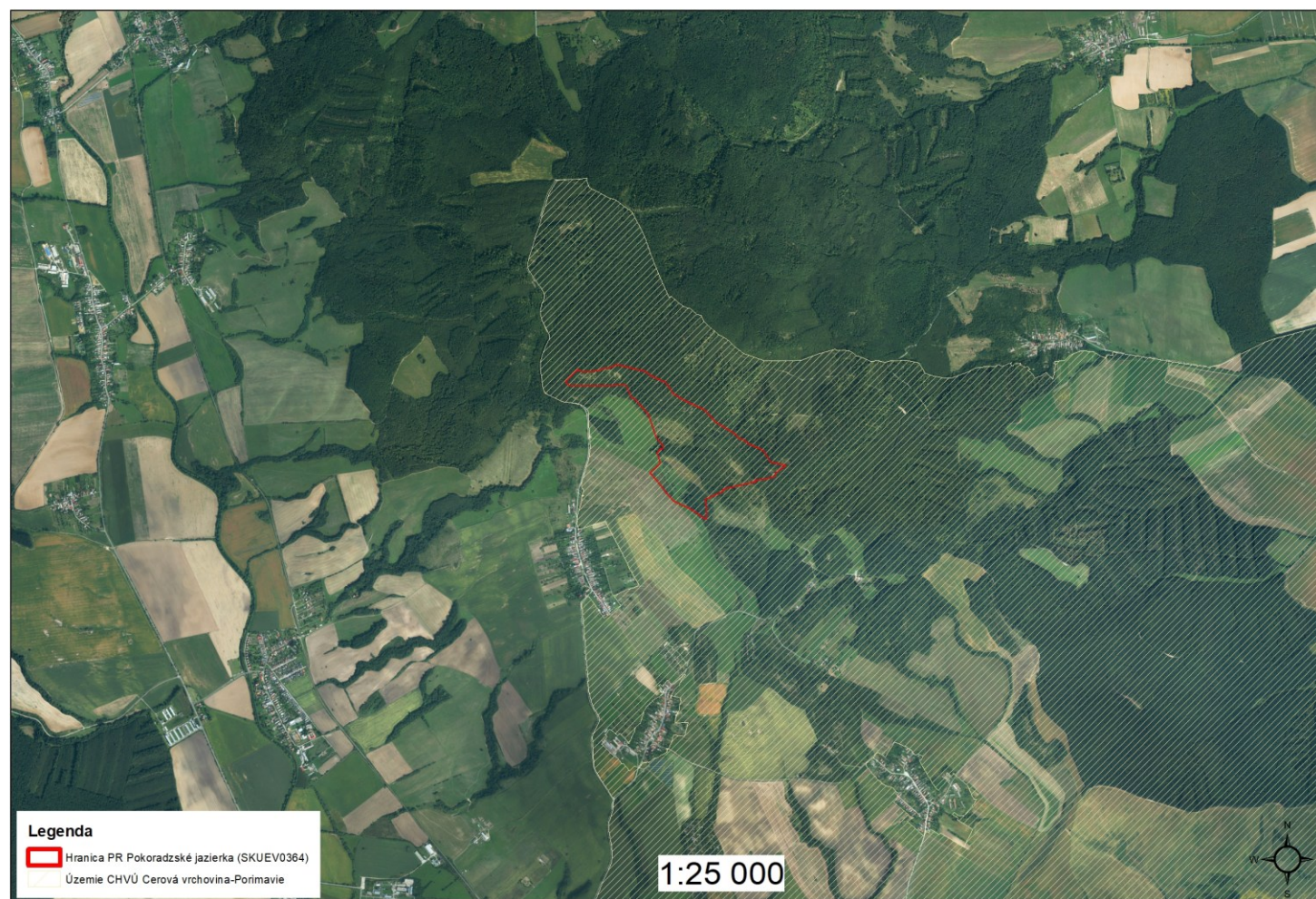
Belanová, E.; Cséfalvay, R.; Darola, J.; Endel, B.; Gális, R.; Papáčová, L.;

6. PRÍLOHY

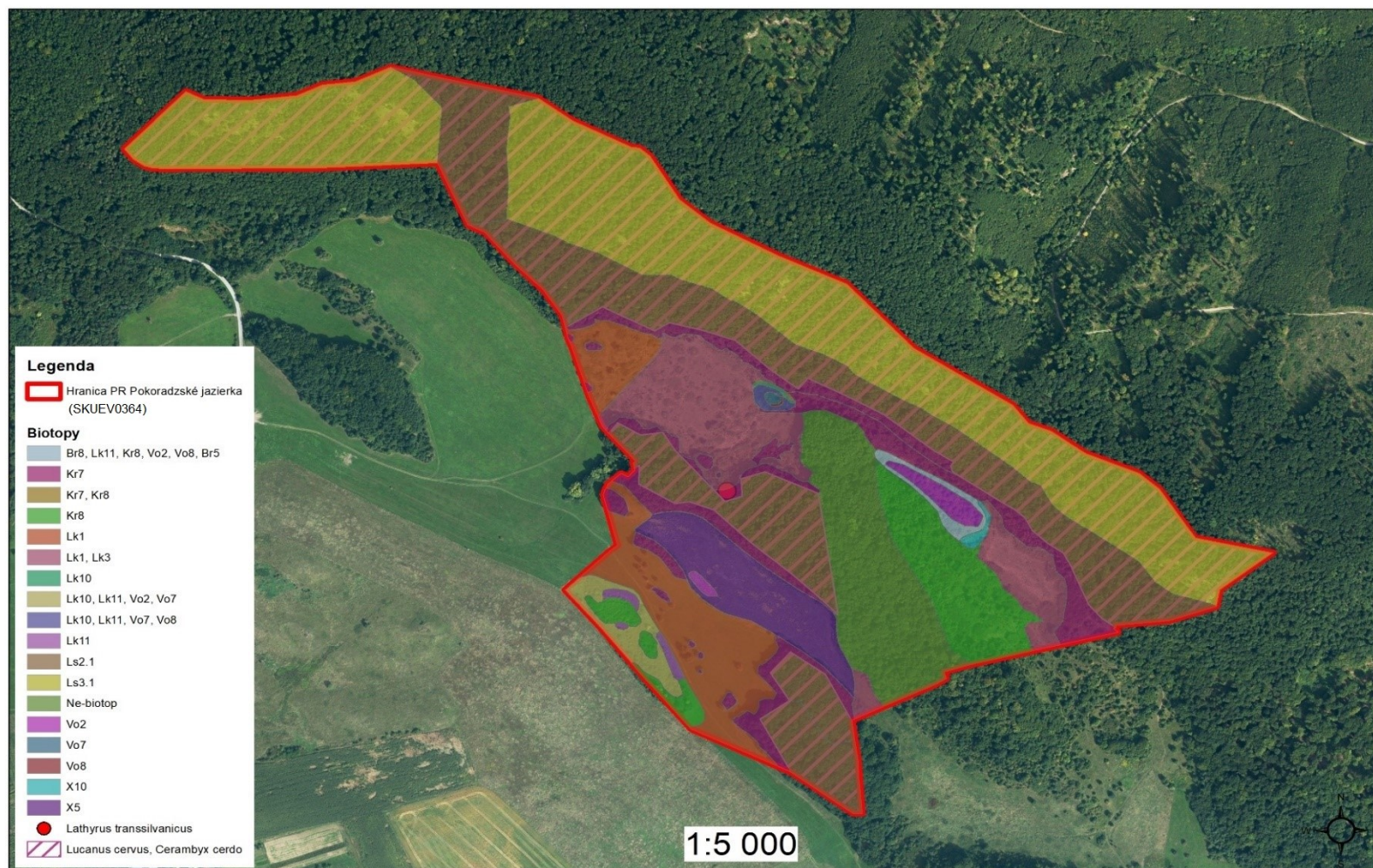
6.1 Mapa chráneného územia



6.2 Mapa prekryvu chráneného územia s inými chránenými územiami

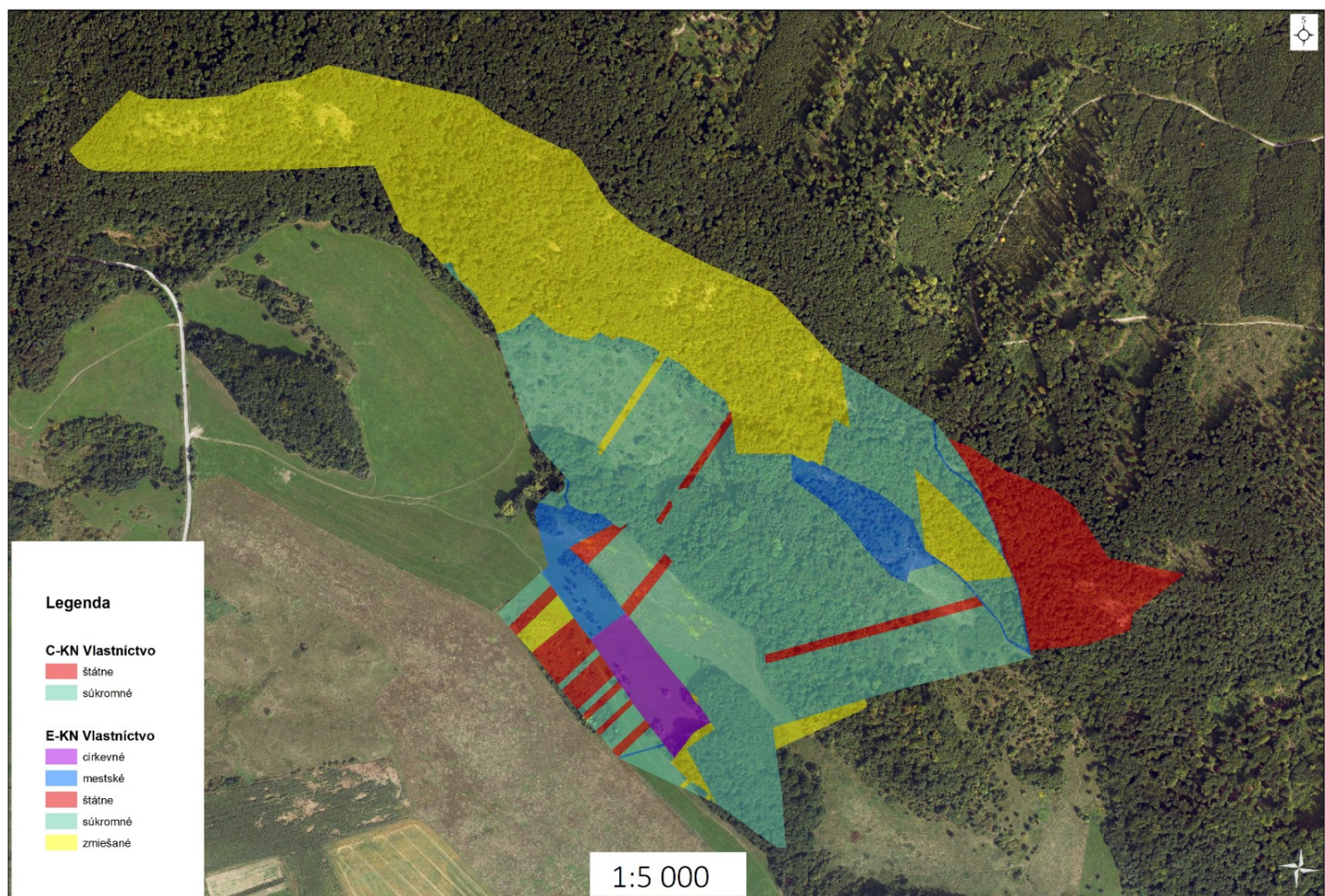


6.3 Mapa predmetov ochrany



Služba WMS https://zbgiiswv.skeodesy.sk/zbgiis_wms_featureinfo/service.svc/get
Spracoval: ŠOP SR, Správa CHKO Cerová vrchovina 2024, stav KN ku dňu 9.10. 2024

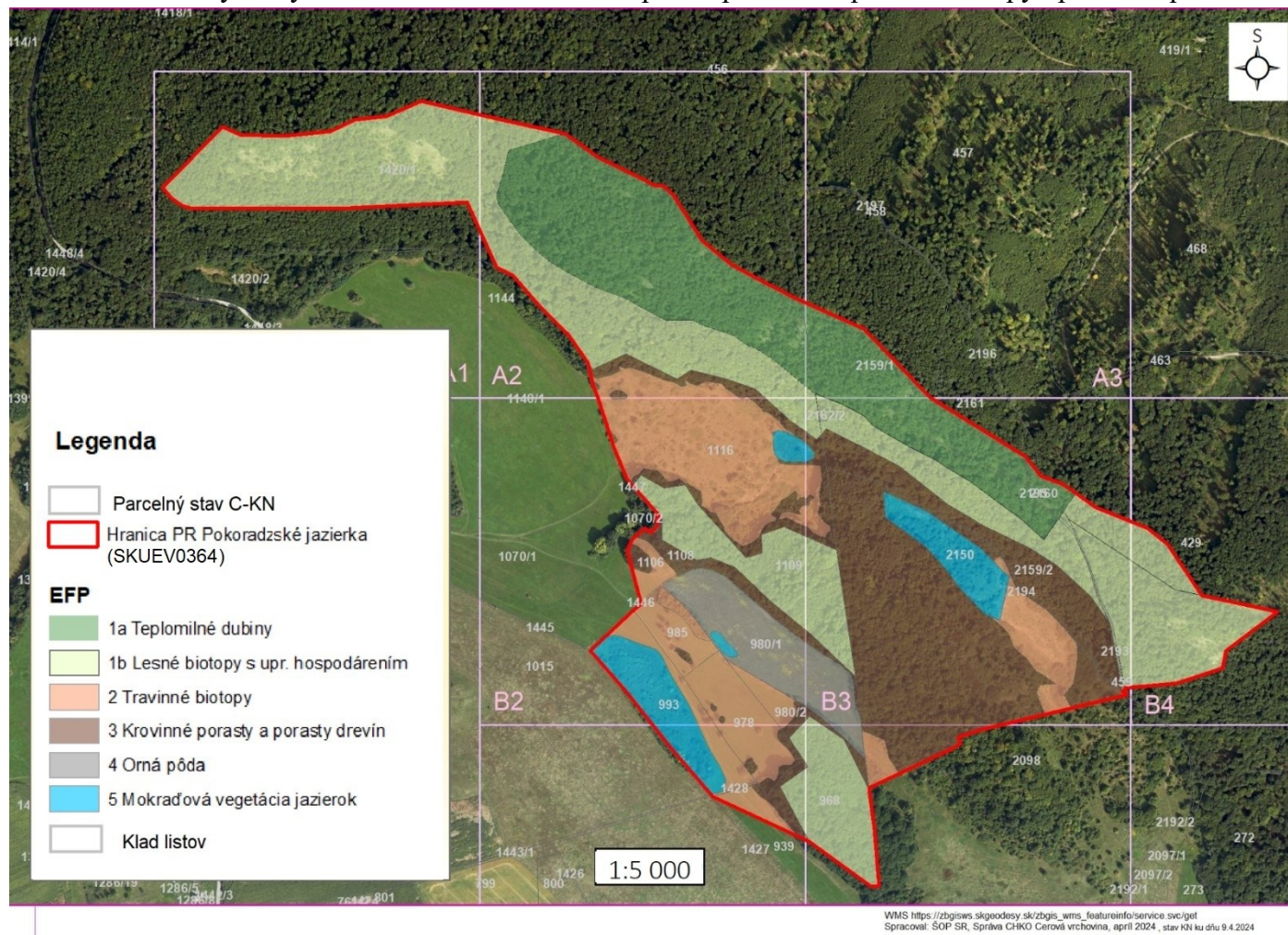
6.4 Mapa vlastnícko-užívateľských vzťahov



Služba WMS https://zbgiew.skeodesy.sk/zbgis_wms_featureinfo/service.svc/get
Spracoval: ŠOP SR, Správa CHKO Cerová vrchovina 2024, stav KN ku dňu 9.10. 2024

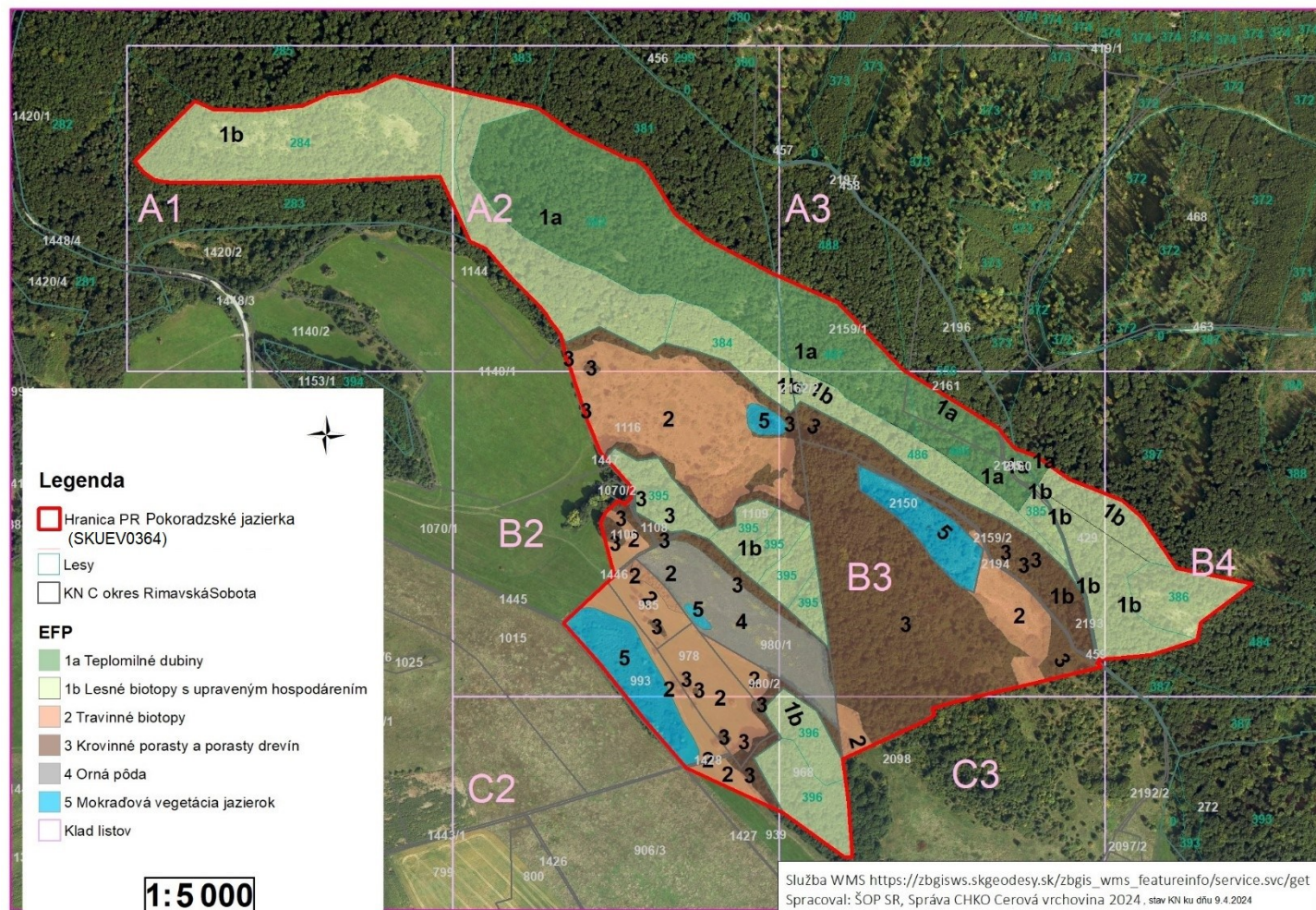
6.5 Mapa ekologicko-funkčných priestorov

Poznámka: V zmysle vyznačeného kladu listov v mape sú spracované podrobné mapy opatrení v prílohe 6.6.



6.6 Mapa navrhovaných opatrení starostlivosti

Opatrenia sú realizované v zmysle kapitoly 3.3. vo vymedzených EFP podľa mapy EFP, ktoré sú samostatne vymedzené na mape podľa kladu listov uvedených v prílohe 6.5.



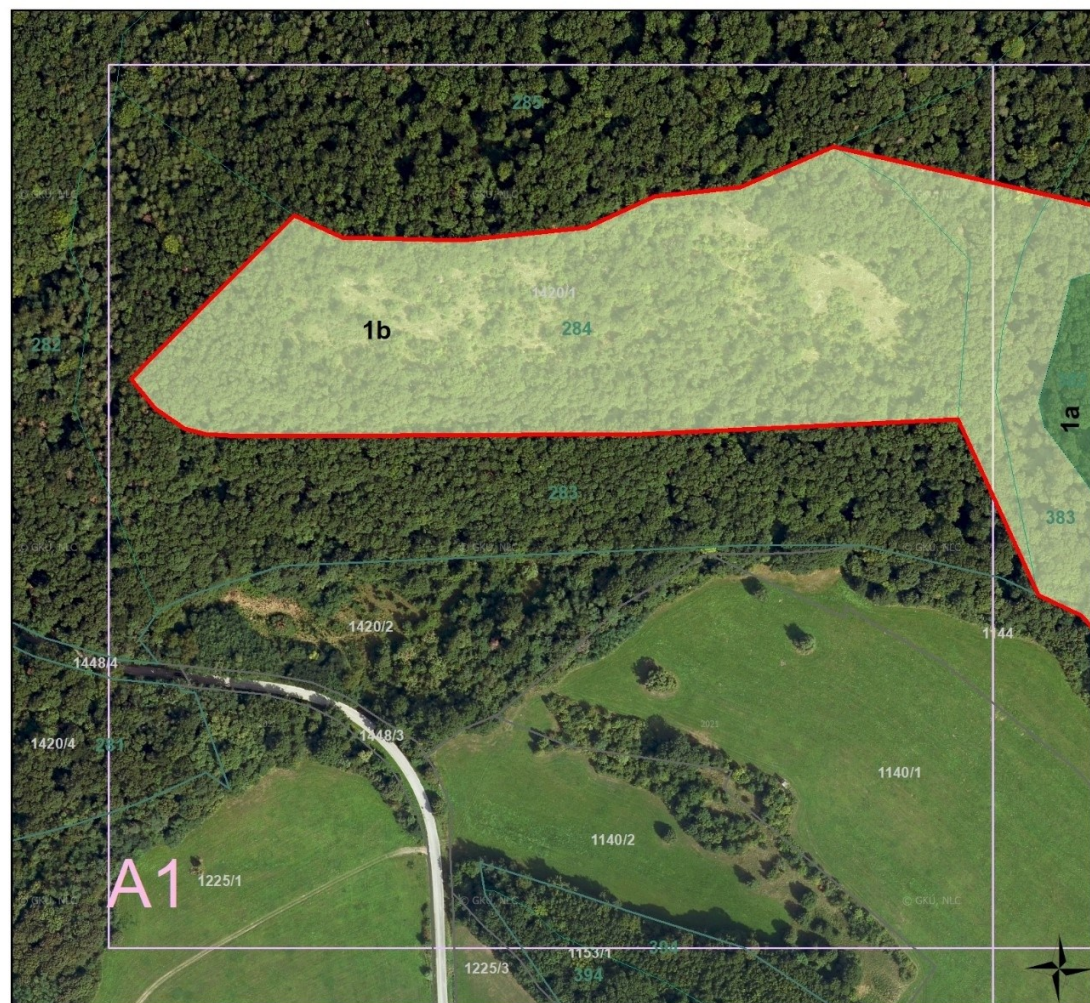
Legenda

- Klad listov
- Hranica PR Pokoradzské jazierka (SKUEV0364)
- Lesy
- KN C okres RimavskáSobota

Opatrenia pre EFP sú popísané v kapitole 3.3

- 1a Teplomilné dubiny
- 1.1; 1.3; 1.4; 1.5; 1.7; 5.3; 5.4
- 1b Lesné biotopy s upr. hospodárením
- 1.1, 1.2, 1.3, 1.4, 1.5, 1.6;1.7

Pre všetky EFP platia opatrenia:
- 5.1; 5.5; 5.6



1:3 000

Služba WMS https://zbgisws.skgeodesy.sk/zbgis_wms_featureinfo/service.svc/get
Spracoval: ŠOP SR, Správa CHKO Cerová vrchovina 2024, stav KN ku dňu 9.4.2024

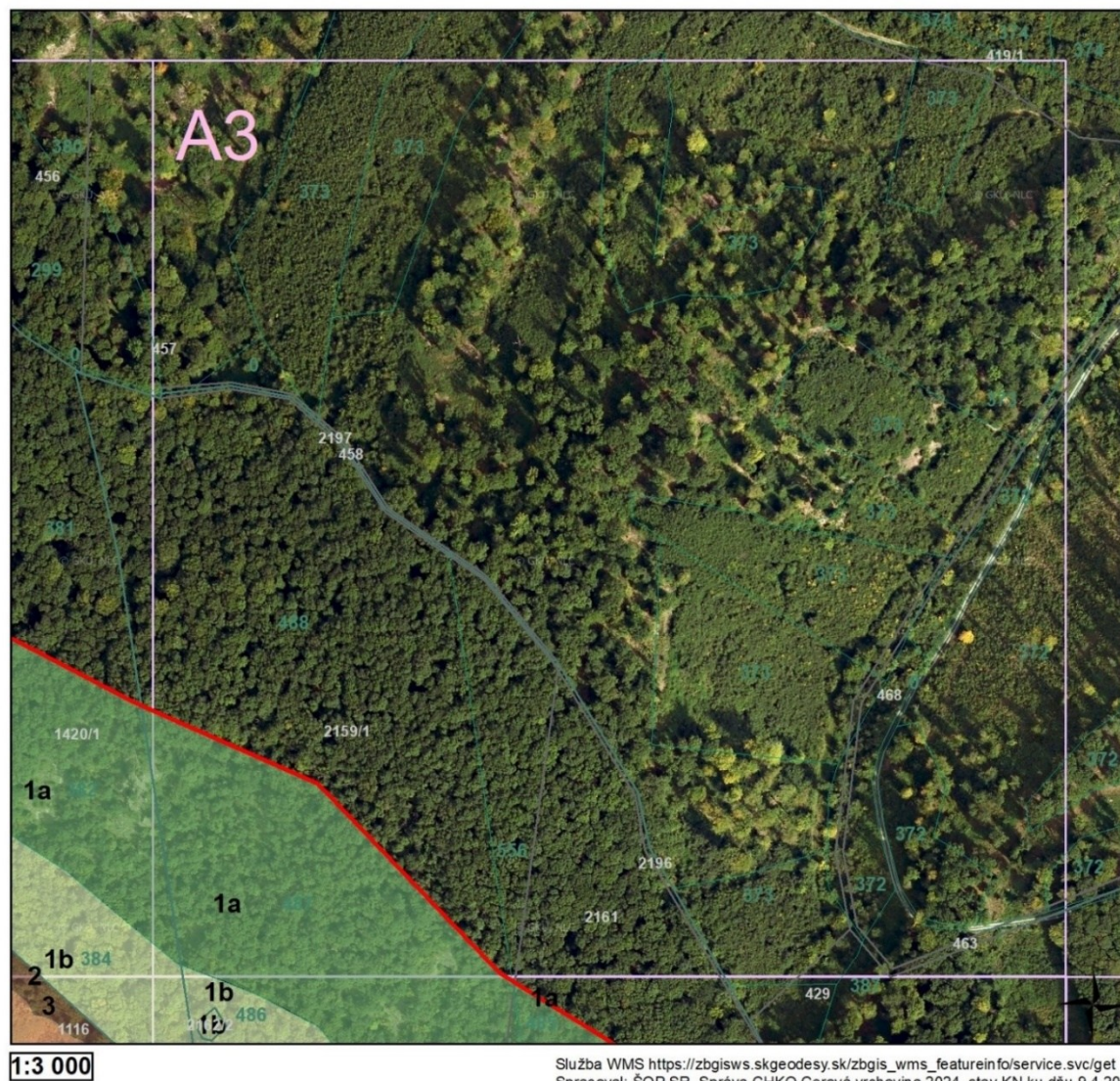
Legenda

- Klad listov
- Hranica PR Pokoradzské jazierka (SKUEV0364)
- Lesy
- KN C okres RimavskáSobota

Opatrenia pre EFP sú popísané v kapitole 3.3

- 1a Teplomilné dubiny
- 1.1; 1.3; 1.4; 1.5; 1.7;
5.3; 5.4;
- 1b Lesné biotopy s upr. hospodárením
- 1.1, 1.2, 1.3, 1.4, 1.5, 1.6; 1.7;

Pre všetky EFP platia opatrenia:
- 5.1, 5.5, 5.6



Legenda

- Klad listov
- Hranica PR Pokoradzské jazierka (SKUEV0364)
- Lesy
- KN C okres RimavskáSobota

Opatrenia pre EFP sú popísané v kapitole 3.3

- 1a Teplomilné dubiny
- 1.1; 1.3; 1.4; 1.5; 1.7;
5.3; 5.4;
- 1b Lesné biotopy s upr. hospodárením
- 1.1, 1.2, 1.3, 1.4, 1.5, 1.6; 1.7;
- 2 Travné biotopy
- 2.1; 2.2; 2.4; 2.5; 2.6; 5.3
- 3 Krovinné porasty a porasty drevín
- 3.1; 3.2; 3.3; 3.4
- 4 Orná pôda
- 2.4; 2.5; 2.6; 2.3
- 5 Mokradľová vegetácia jazierok
- 4.1; 4.2; 4.3; 5.1

Pre všetky EFP platia opatrenia:
- 5.1, 5.5, 5.6



1:3 000

Služba WMS https://zbgisws.skgeodesy.sk/zbgis_wms_featureinfo/service.svc/get
Spracoval: ŠOP SR, Správa CHKO Cerová vrchovina 2024, stav KN ku dňu 9.4.2024

Legenda

- Klad listov
- Hranica PR Pokoradzské jazierka (SKUEV0364)
- Lesy
- KN C okres Rimavská Sobota

Opatrenia pre EFP sú popísané v kapitole 3.3

- 1a Teplomilné dubiny
- 1.1; 1.3; 1.4; 1.5; 1.7; 5.3; 5.4;
- 1b Lesné biotopy s upr. hospodárením
- 1.1, 1.2, 1.3, 1.4, 1.5, 1.6; 1.7;
- 2 Travné biotopy
- 2.1; 2.2; 2.4; 2.5; 2.6; 5.3
- 3 Krovinné porasty a porasty drevín
- 3.1; 3.2; 3.3; 3.4
- 4 Orná pôda
- 2.4; 2.5; 2.6; 2.3
- 5 Mokradľová vegetácia jazierok
- 4.1; 4.2; 4.3; 5.1

Pre všetky EFP platia opatrenia:
- 5.1, 5.5, 5.6




1:3 000

Služba WMS https://zbgisws.skgeodesy.sk/zbgis_wms_featureinfo/service.svc/get
Spracoval: ŠOP SR, Správa CHKO Cerová vrchovina 2024, stav KN ku dňu 9.4.2024

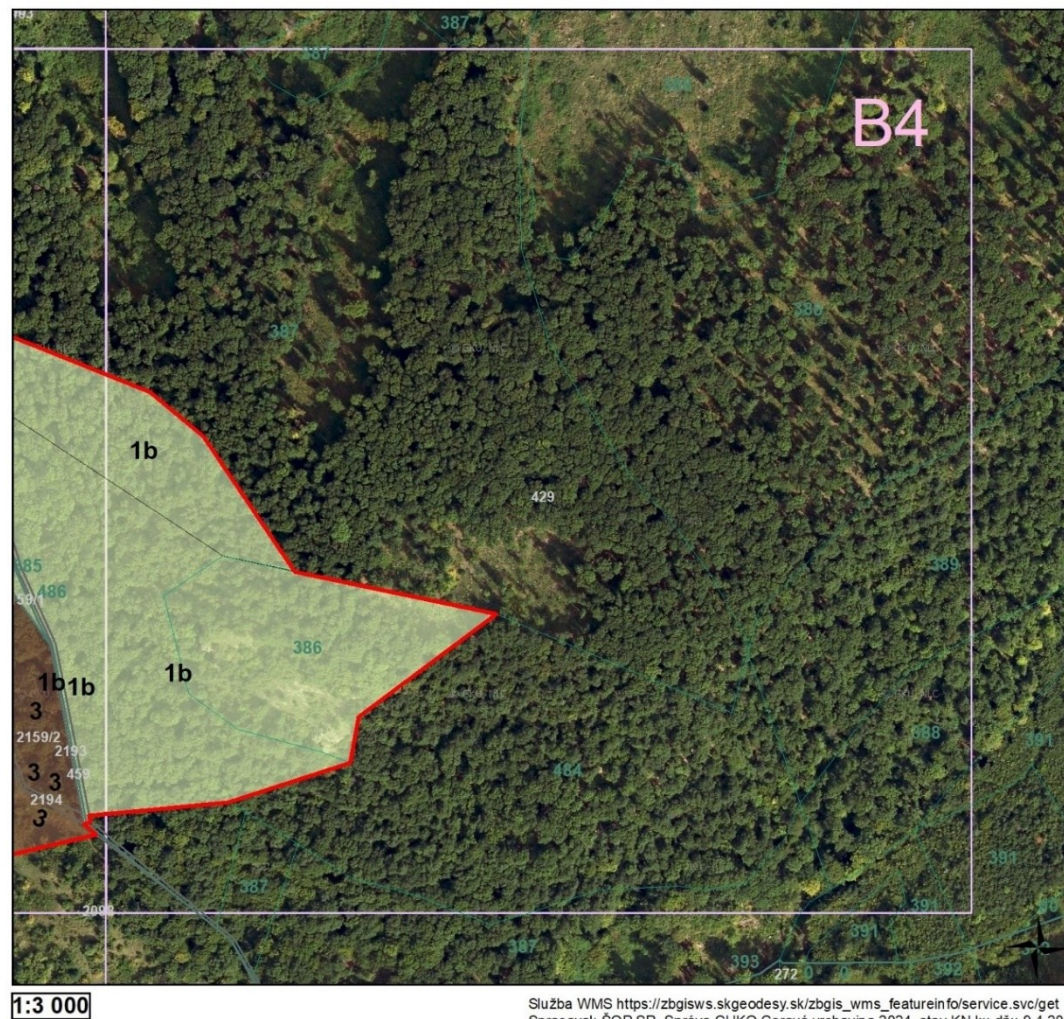
Legenda

-  Klad listov
-  Hranica PR Pokoradzské jazierka (SKUEV0364)
-  Lesy
-  KN C okres RimavskáSobota

Opatrenia pre EFP sú popísané v kapitole 3.3

-  1b Lesné biotopy s upr. hospodárením
- 1.1, 1.2, 1.3, 1.4, 1.5, 1.6; 1.7;

Pre všetky EFP platia opatrenia:
- 5.1, 5.5, 5.6



Legenda

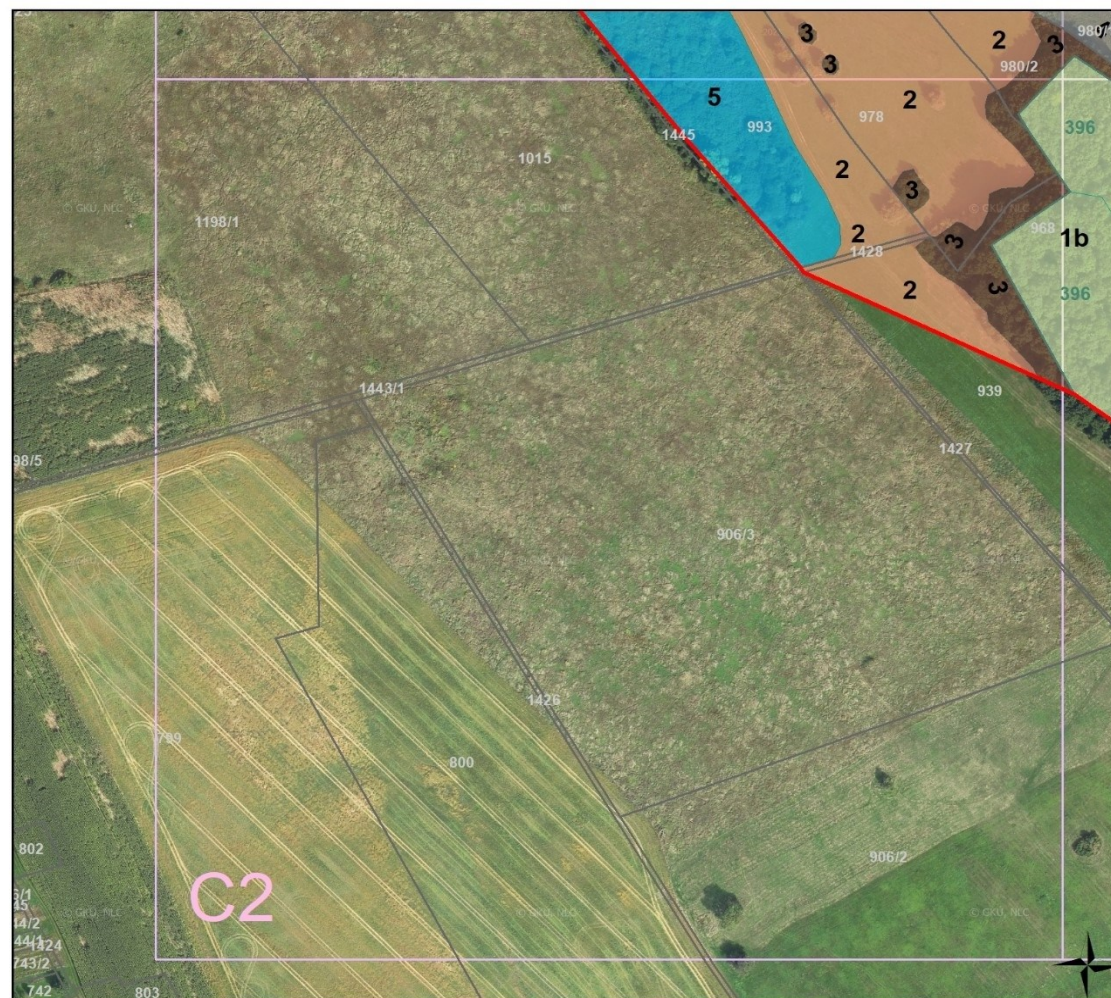
- Klad listov
- Hranica PR Pokoradzské jazierka (SKUEV0364)

- Lesy
- KN C okres RimavskáSobota

Opatrenia pre EFP sú popísané v kapitole 3.3

- 1a Teplomilné dubiny
- 1.1; 1.3; 1.4; 1.5; 1.7; 5.3; 5.4;
- 1b Lesné biotopy s upr. hospodárením
- 1.1, 1.2, 1.3, 1.4, 1.5, 1.6; 1.7;
- 2 Travné biotopy
- 2.1; 2.2; 2.4; 2.5; 2.6; 5.3
- 3 Krovinné porasty a porasty drevín
- 3.1; 3.2; 3.3; 3.4
- 4 Orná pôda
- 2.4; 2.5; 2.6; 2.3
- 5 Mokrad'ová vegetácia jazierok
- 4.1; 4.2; 4.3; 5.1

Pre všetky EFP platia opatrenia:
- 5.1, 5.5, 5.6



1:3 000

Služba WMS https://zbgisws.skgeodesy.sk/zbgis_wms_featureinfo/service.svc/get
Spracoval: ŠOP SR, Správa CHKO Cerová vrchovina 2024, stav KN ku dňu 9.4 2024

Legenda

- Klad listov
- Hranica PR Pokoradzské jazierka (SKUEV0364)
- Lesy
- KN C okres RimavskáSobota

Opatrenia pre EFP sú popísané v kapitole 3.3

- 1b Lesné biotopy s upr. hospodárením
- 1.1; 1.2; 1.3; 1.4; 1.5; 1.6; 1.7;
- 2 Travné biotopy
- 2.1; 2.2; 2.4; 2.5; 2.6; 5.3
- 3 Krovinné porasty a porasty drevín
- 3.1; 3.2; 3.3; 3,4
- 4 Orná pôda
- 2.4; 2.5; 2.6; 2.3

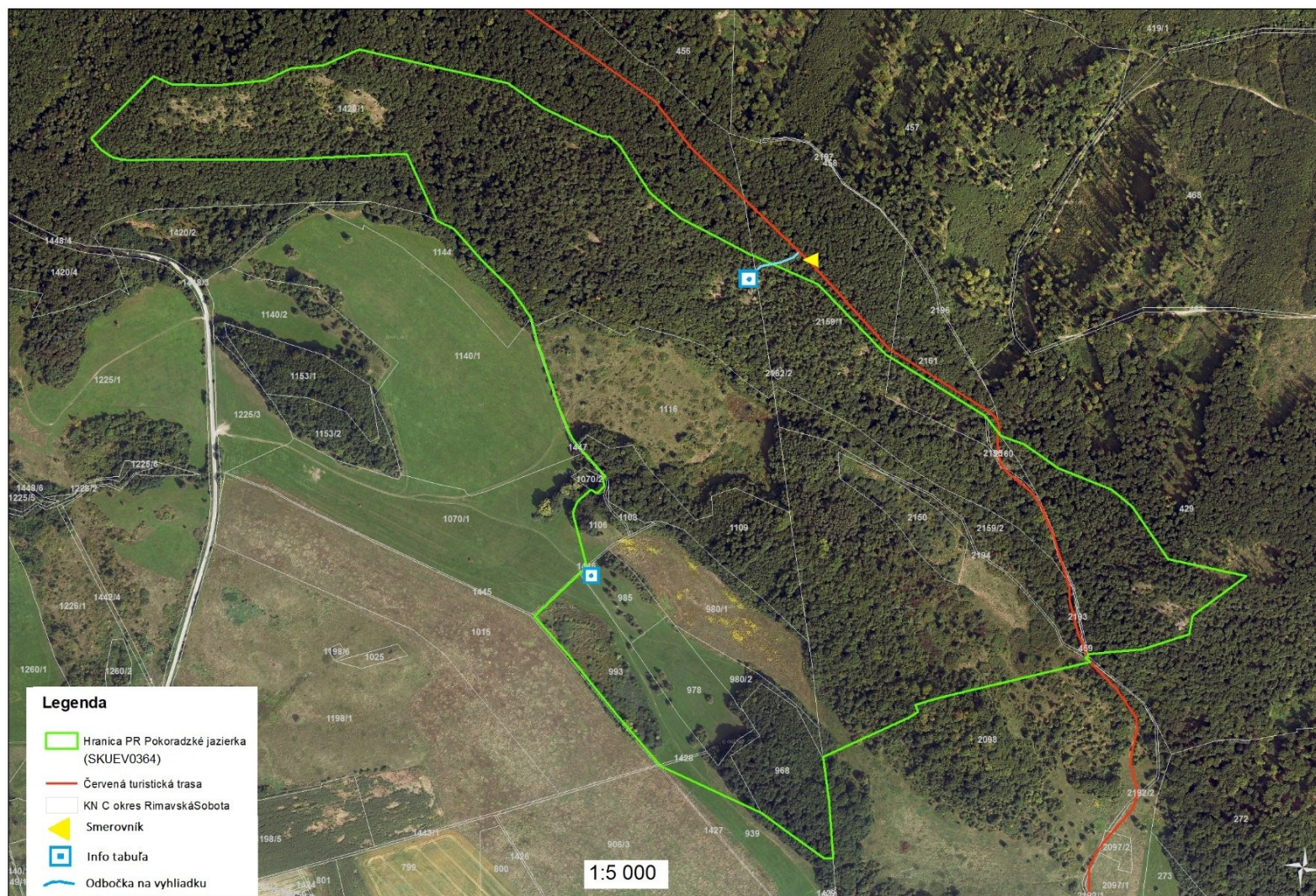
Pre všetky EFP platia opatrenia:
- 5.1, 5.5, 5.6



1:3 000

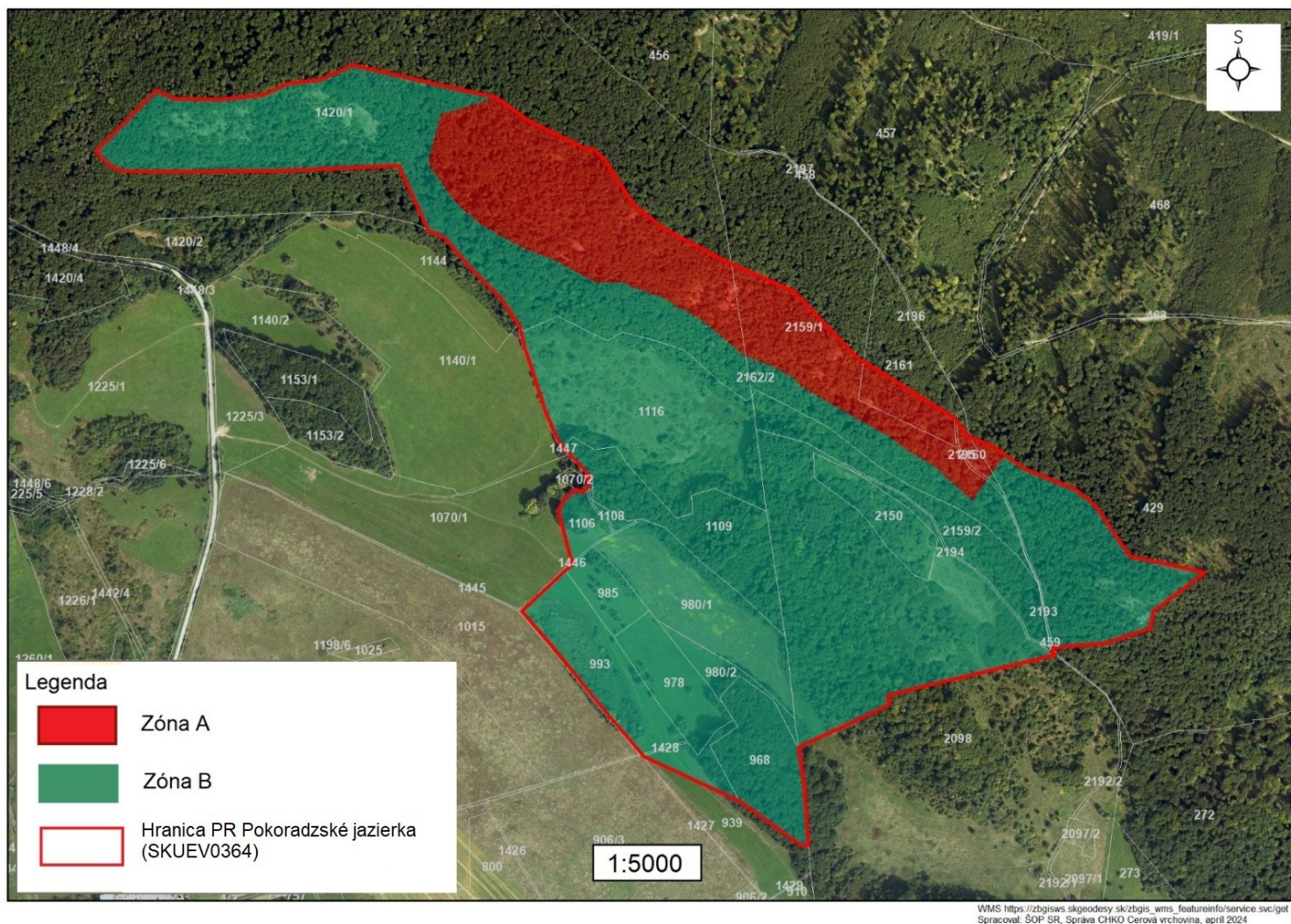
Služba WMS https://zbgisws.skgeodesy.sk/zbgis_wms_featureinfo/service.svc/get
Spracoval: ŠOP SR, Správa CHKO Cerová vrchovina 2024, stav KN ku dňu 9.4.2024

6.7 Mapa turistickej infraštruktúry a miest vyhradených pre využívanie verejnosťou

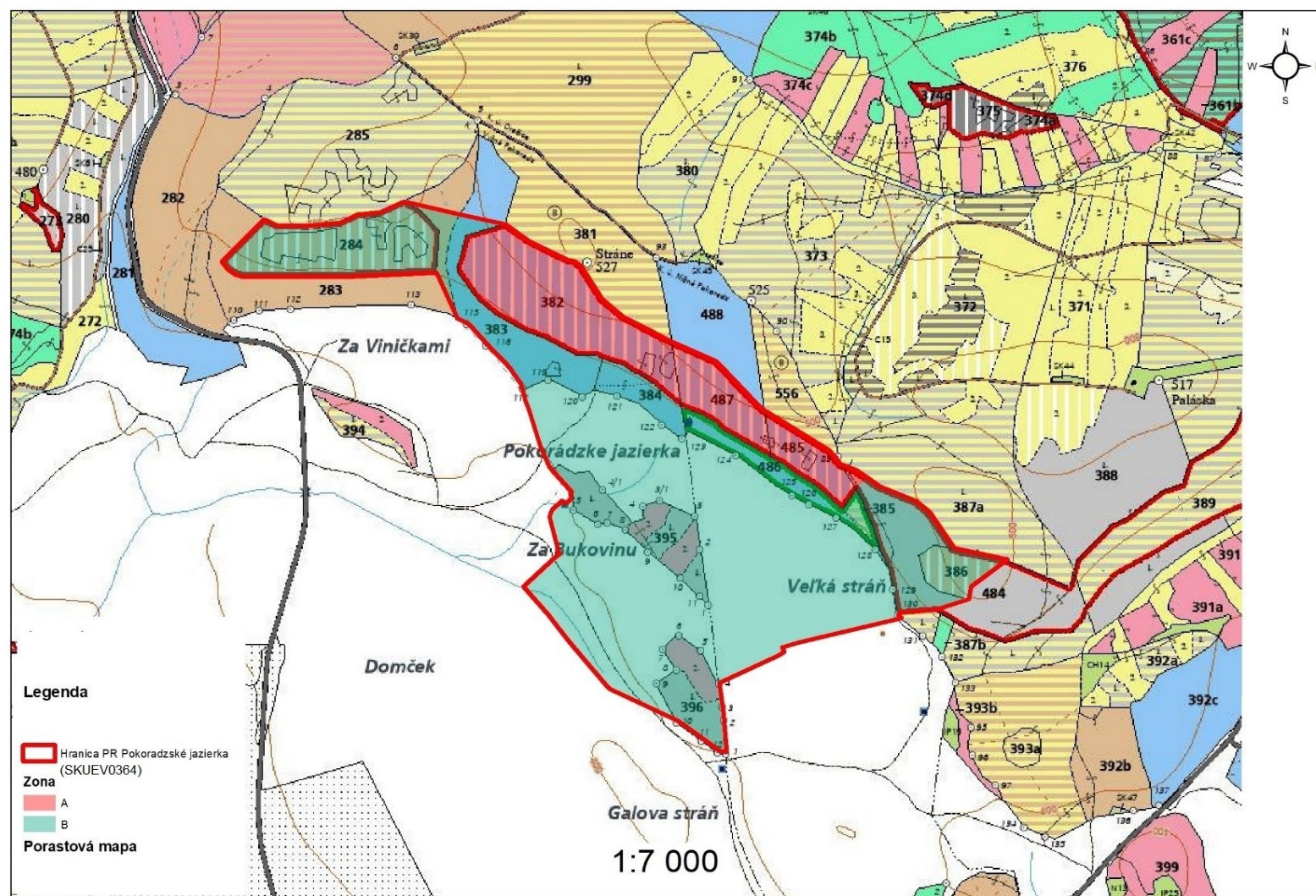


Služba WMS https://zbgisw.sk/geodesy/sk/zbgis_wms_featureinfo/service.svc?get
 Spracoval: ŠOP SR, Správa CHKO Cerová vrchovina 2024, stav KN ku dňu 9.10. 2024

6.8 Mapa zón



6.9 Mapa JPRL



Služba WMS https://zbgisw.sk/geodesy.sk/zbgis_wms_featureinfo/service.svc/get
 Spracoval: ŠOP SR, Správa CHKO Cerová vrchovina 2024, stav KN ku dňu 9.10. 2024
<https://gis.nicsk.org/sclhp/maps>

6.10 Posúdenie súladu spoločnej poľnohospodárskej politiky s cieľmi a opatreniami uvedenými v programe starostlivosti

Správa Chránenej krajiny oblasti Cerová vrchovina (ďalej len „Správa CHKO Cerová vrchovina“) posúdila súlad spoločnej poľnohospodárskej politiky (SPP) s opatreniami ochrany (pre travinné a travinno-bylinné biotopy/lúky a pasienky) určenými v programe starostlivosti, ako aj s cieľmi ochrany pre jednotlivé biotopy európskeho významu a národného významu, ktoré sú predmetmi ochrany, pre PR/ÚEV Pokoradzské jazierka. Ide o biotopy európskeho významu **Lk 1 Nížinné a podhorské kosné lúky (6510) a Vo 2 Prirodzené eutrofné a mezotrofné stojaté vody s vegetáciou plávajúcich a/alebo ponorených cievnatých rastlín typu *Magnopotamion* alebo *Hydrocharition* (3150) a o biotopy národného významu: Lk 3 Mezofilné pasienky a spásané lúky a Lk 10 Vegetácia vysokých ostríc**. Biotopy Lk 10 Vegetácia vysokých ostríc, Lk 11 Trstinové spoločenstvá mokradí, Vo 7 Makrofytná vegetácia plytkých stojatých vôd sa v území nachádzajú aj ako komplex biotopov s biotopom európskeho významu Vo 2. V analýze nižšie sú uvádzané aj ďalšie biotopy národného významu: Kr 7 Trnkové a lieskové kroviny, Kr 8 Vrbové kroviny stojatých vôd, X 5 Úhory a extenzívne obhospodarované polia, ktoré sa v území vyskytujú a zasahujú do evidovaných LPIS dielov (Systém identifikácie poľnohospodárskych pozemkov).

Úvod a kontext:

Podľa údajov z portálu <https://gsaa.mpsr.sk/2025/>, ako aj z vrstvy LPIS (Systém identifikácie poľnohospodárskych pozemkov) dostupnej na <https://data.slovensko.sk/datasety/aa170e6c-7ed4-49b4-bb63-c9594a04013c>, sú v území evidovaní viacerí užívatelia poľnohospodárskych pozemkov (Farma Asiri s.r.o., Agro Tomášová a.s.).

Poľnohospodárske aktivity užívateľov sú v súčasnosti obmedzené na **kosenie časti plôch trvalých trávnych porastov (TTP) v intenzite 1-krát/rok**. Aj na ploche evidovanej ako kultúra orná pôda (OP) v rámci bloku LPIS č. 4701/1, došlo v r. 2025 k zmene na kultúru TTP, v súčasnosti je zatravnená a kosená 1-krát/rok. **Pasenie hospodárskymi zvieratami sa v území ani v okolí v súčasnosti nerealizuje**. V katastrálnom území (k. ú.) Nižná Pokoradz hospodári samostatne hospodáriaci roľník, ktorý v minulosti zabezpečoval pastvu v okolí a v rámci PR Pokoradzské jazierka. V opatreniach programu starostlivosti je zahrnutá aj podpora aktivít (napájanie, ochrana) súvisiacich s umožnením návratu pastvy do územia (nákup dočasného prístreška, oplôtky a napájadla) na plochách v súčasnosti nezarađených do LPIS dielov.

V území postupujú na plochách mimo LPIS dielov sukcesné zmeny – zarastanie náletovými drevinami a krovinami. Sukcesné zmeny prebiehajú aj v mokradných biotopoch. Vo východnej časti územia sú realizované zo strany Správy CHKO Cerová vrchovina manažmentové opatrenia - odstraňovanie biomasy krovín z plochy jazierka a kosenie priľahlých TTP.

Analýza údajov:

Využívanie nelesných pozemkov, najmä TTP a OP je v súčasnosti z časti zaradené do LPIS.

Číslo bloku LPIS	Výmera bloku v PR/ÚEV (ha)	kultúra	biotop	výmera biotopu v rámci LPIS (ha)	biotop	výmera biotopu v rámci LPIS (ha)	biotop	výmera biotopu v rámci LPIS (ha)	biotop	výmera biotopu v rámci LPIS (ha)
4701/1	2,6328	TTP	Lk 1 (6510), Lk 3	0,1187	X 5	2,49	Vo2 (3150)	0,0129		
5703/1	0,0217	OP	Kr 8	0,0136	komplex biotopov Lk 10, Lk 11, Vo 2 (3150) a Vo 7	0,048	Lk 1 (6510)	0,033		
5703/2	3,0824	TTP	Lk 1 (6510)	2,967	Kr 7	0,093	X 5	0,0217		
5710/1	0,572	TTP	Lk 1 (6510)	0,4013	Lk 11	0,0248	Kr 8	0,1001	komplex biotopov Lk 10, Lk 11, Vo 2 (3150) a Vo 7	0,0458
Spolu výmera LPIS blokov v PR/ÚEV	6,3089									

Celková výmera biotopov Lk 1 a komplexu biotopov Lk 1 a Lk 3 v rámci PR/ÚEV Pokoradzské jazierka je cca 10,35 ha.

Z toho v rámci LPIS sa nachádza biotop európskeho významu Lk 1 na ploche 3,4 ha a komplex biotopov Lk 1 a Lk 3 na ploche 0,12 ha, t. j. 3,52 ha. Mimo LPIS sa biotop Lk 1 nachádza na výmere cca 1,47 ha, a komplex biotopov Lk 1 a Lk 3 na výmere 5,36 ha. Na tieto plochy mimo LPIS dielov boli navrhnuté opatrenia na dosiahnutie cieľov ochrany pre predmetné biotopy.

Možnosti podpory zo spoločnej poľnohospodárskej politiky:

Na predmetných blokoch LPIS je možné čerpanie dotácií z **priamych platieb, dotácií na celofarmový ekoschému**, možná je **podpora pastevného chovu** vybranej kategórie zvierat (§ 22 nariadenia vlády Slovenskej republiky č. 436/2022 Z. z., ktorým sa ustanovujú pravidlá poskytovania podpory v poľnohospodárstve formou priamych platieb (ďalej len „nariadenie vlády č. 436/2022 Z. z.“).

V zmysle § 18 nariadenia vlády č. 436/2022 Z. z., na TTP obhospodarovanom kosením, sú na neskoršie kosenie ponechané plochy (do 15.9.), vstupné mulčovanie (max 20 % výmery TTP).

Pasenie na plochách obhospodarovaných kosením je možné vykonať po realizácii kosenia alebo mulčovania. V prípade pasenia (§ 19 nariadenia vlády č. 436/2022 Z. z.): minimálne zaťaženie je 0,3 DJ/ha, odstránenie **nedopaskov** (do 15.9.).

Odstránenie nedopaskov v zmysle § 19 ods. 3 nariadenia vlády č. 436/2022 Z. z. neplatí, ak ponechanie nespasených častí alebo nedopaskov vyplýva zo schválenej dokumentácie ochrany prírody a krajiny alebo rozhodnutia štátneho orgánu ochrany prírody a krajiny.

Časť LPIS je vyčlenená ako **citlivé TTP**, vzhľadom na lokalizáciu v SKCHVU003 Cerová vrchovina-Porimavie - podľa podmienok kondicionality, DPEP9 (Dobré poľnohospodárske a environmentálne podmienky), platí zákaz konverzie alebo orania TTP, označeného ako citlivý, uvedené v prílohe č. 2 k nariadeniu vlády č. 435/2022 Z. z., ktorým sa ustanovujú požiadavky na udržiavanie poľnohospodárskej plochy, aktívneho poľnohospodára a kondicionality (ďalej len „nariadenie vlády č. 435/2022 Z. z.“)

Na časti bloku LPIS č. 4701/1 (s výmerou biotopu Vo 2/3150 - 0,0129 ha) a bloku LPIS č. 5710/1 (s výmerou biotopu Lk 11 - 0,0248 ha) sa vzťahujú aj podmienky kondicionality DPEP2 Ochrana mokradí a rašelinísk (zákaz poškodenia, zasypávaním, odvodňovaním, vypaľovaním porastu, ťažbou trstia, atď., odstraňovaním pôvodnej vegetácie) nariadenia vlády č. 435/2022 Z. z.

Pre všetky dotknuté LPIS je možná **podpora pre oblasti s prírodnými obmedzeniami – tzv. ANC** (§ 5 nariadenia vlády Slovenskej republiky č. 3/2023 Z. z., ktorým sa ustanovujú pravidlá poskytovania podpory na neprojektové opatrenia Strategického plánu spoločnej poľnohospodárskej politiky (ďalej len „nariadenie vlády č. 3/2023 Z. z.“).

V posudzovanom území v rámci LPIS sa nachádzajú nasledovné skupiny biotopov, ktoré sú oprávnené na podporu v rámci Strategického plánu spoločnej poľnohospodárskej politiky 2023 - 2027 (SP SPP):

B: Mezofilné TTP: Lk 1 Nížinné a podhorské kosné lúky (6510), Lk 3 (biotop národného významu), resp. komplex týchto biotopov, spolu o výmere 3,52 ha, t. j. 34 % z celkovej rozlohy biotopov Lk 1 a komplexu Lk 1 a Lk 3.

Na opatrenie Ochrana poloprírodných a prírodných biotopov tráv, pri type biotopu „mezofilné trvalé trávne porasty“ je možné poberať podporu: 87 €/ha biotopu. NV SR č.3/2022 Z.z., sa ustanovujú pravidlá poskytovania podpory na neprojektové opatrenia SP SPP. Podpora na ochranu a zachovanie biodiverzity (§1, písm. h) zahŕňa aj poľnohospodársku plochu trvalého trávneho porastu, ak je vedená ako mezofilné trvalé trávne porasty (§29 ods.1. b). Prijímateľ podpory je povinný dodržiavať opatrenia v zmysle §29, ods.2.

Podmienky:

- a) neaplikovať na ploche podľa odseku 1 minerálne hnojivá a hnojovicu,
- b) aplikovať na ploche organické hnojivá najviac v dávke 50 kg dusíka/ha biotopu raz za dva roky; exkrementy pasúcich sa zvierat sa do tejto dávky nezapočítavajú,
- c) neaplikovať prípravky na ochranu rastlín
- d) vykonať prvú kosbu TTP najneskôr do 8. augusta okrem prípadu, ak sa na túto plochu vzťahuje povinnosť podľa § 32 ods. 2 písm. b) nariadenia vlády č. 3/2023 Z. z.; termín kosenia možno zmeniť so súhlasom orgánu ochrany prírody,
- e) kosiť plochu podľa odseku 1 smerom od stredu plochy k jej okrajom alebo od jednej strany plochy k jej druhej strane, nie je možné kosiť viac ako dvakrát ročne,
- h) košarovať na ploche podľa odseku 1 najviac 1 dobyčtíu jednotku (DJ)/10 m² košiara a denne košiar prekladať; pri pasení mladého hovädzieho dobytku je možné so súhlasom orgánu ochrany prírody využívať nočný košiar umiestený stabilne,
- i) dodržať na 1 ha poľnohospodárskej plochy podniku zaťaženie DJ polygastrov a koní o veľkosti najviac 1,9 DJ,
- j) dodržať na 1 ha plochy podľa odseku 1 zaťaženie DJ polygastrov a koní o veľkosti najmenej 0,3 DJ určené ako priemer za obdobie od 1. júna do 30. septembra každého kalendárneho roka
- k)
 - 1. nevykonať prísev; pri poškodení biotopov je možné použiť postupy ekologickej obnovy nastielaním sena z okolitého biotopu použitím lokálnej semennej zmesi vhodnej pre daný biotop prenosom mačiny z okolitého biotopu,
 - 2. nepoužívať diskovanie, orbu ani odvodňovacie opatrenia,
 - 3. používať mulčovanie len ako doplnkové agrotechnické opatrenie zamerané proti šíreniu náletových drevín; zakazuje sa počas obdobia viacročného záväzku mulčovať na rovnakej ploche viac ako jedenkrát.

Zároveň je v zmysle § 7 nariadenia vlády č. 3/2023 Z. z. možné poberať na všetkých LPIS podporu **v rámci sústavy chránených území Natura 2000 na TTP** (4. a 5. stupeň ochrany) vo výške 84 €/ha TTP. Podpora na predmetné opatrenie sa poskytuje v prípade splnenia podmienok v zmysle §8 nariadenia vlády č. 3/2023 Z. z.

Podmienky pre poľnohospodára:

- a) neaplikuje prípravky na ochranu rastlín, ak nespĺňajú požiadavky podľa osobitného predpisu,³¹⁾ a žiadne dodatkové hnojivá; povolené je len hnojenie pasúcimi sa zvieratami,
- b) neumiestňuje košiar, stavbu alebo iné zariadenie na ochranu hospodárskych zvierat; výnimka je možná len pre dočasné košarovanie so súhlasom orgánu ochrany prírody a krajiny (ďalej len „orgán ochrany prírody“).

V prípade daných dotácií je možná aj kombinovateľnosť týchto dvoch platieb, kedy je výsledná platba 108 €/ha.

Závery a odporúčania:

Z analýzy vyplynulo, že na časti (3,52 ha, 34 %) z celkovej rozlohy biotopov Lk 1, Lk 3 (10,35 ha) je evidovaný LPIS v užívaní, pričom však biotopy nie sú evidované v systéme GSAA (aplikácia Geopriestorová žiadosť o podporu). Časť biotopov nie je v užívaní (je mimo evidencie LPIS) a podlieha sukcesným zmenám (6,83 ha, t. j. 66 %). Opatrenia programu starostlivosti sa zameriavajú na zachovanie priaznivého stavu biotopov na týchto plochách.

Na ploche biotopu X 5 (2,49 ha) v rámci bloku LPIS č. 4701/1 je v prípade obhospodarovania kosením, v časovom intervale 5-10 rokov možné realizovať mapovanie biotopu a následne zaradiť do schém podpory na biotopy typ B (mezofilné TTP), tým by došlo k navýšeniu rozlohy biotopov typu B.

D: Vlhkomilné porasty nižších polôh: Lk 10 (biotop národného významu) Vegetácia vysokých ostríc, Lk 11 (biotop národného významu), Trstinové spoločenstvá mokradí v súčasnosti sa nachádzajú mimo LPIS, resp. veľmi malé časti zasahujú do LPIS. Časť týchto biotopov by v budúcnosti mohla byť zaradená do dotačného systému LPIS dielov ako vlhkomilné biotopy (minimálna plocha LPIS s biotopom, na ktorú môže obhospodarovateľ poberať platby je 0,3 ha), v prípade záujmu o obhospodarovanie okolitých TTP, pričom na časti plochy by mohla byť udelená aj výnimka na pasenie v zmysle § 29 ods. 2 písm. f) nariadenia vlády č. 3/2023 Z. z.

Prehľad odporúčaných spôsobov obhospodarovania nelesných biotopov v PR/ÚEV Pokoradzské jazierka z hľadiska ich ochrany a zachovania ich priaznivého stavu a zachovania ich druhovej diverzity s uvedením výmery a percentuálneho podielu, ktorý je oprávnený na podporu v rámci SPP

Biotop (kód)	Kategória biotopu trávneho porastu [v zmysle SPP]	Spôsoby obhospodarovania / žiadúca činnosť					Výrub sukcesných drevín	Špecifický manažment pre daný biotop / poznámka	Výmera (ha)		ha/%	
		kosenie	pasenie dopásanie prepásanie	košarovanie	hnojenie (hnoj)	hnojenie (anorganické hnojivá, digestát, vápno)			biotopu v území	biotopu prekrytého [s biotopmi uvedenými v SP SPP]	„pokryté“ cez opatrenia SPP/LPIS	„nepokryté“ cez opatrenia SPP
Lk 1	B	ÁNO (1–2- krát za rok)	ÁNO	NIE	Áno/ organické hnojivá najviac v dávke 50 kg dusíka/ha biotopu raz za dva roky;	nie	ÁNO	v súlade s SPP	4,8713	0	3,40 /70	1,47/30
Lk 3 v komplexe s Lk 1	B	ÁNO (1–2- krát za rok)	ÁNO	ÁNO	Áno/ organické hnojivá najviac v dávke 50 kg dusíka/ha	nie	ÁNO	v súlade s SPP	5,4787	0	0,1187/2	5,36/98

					biotopu raz za dva roky;							
--	--	--	--	--	-----------------------------	--	--	--	--	--	--	--

Skratky, vysvetlivky a poznámky k tabuľke:

SPP alebo SP SPP 2023–2027– Strategický plán spoločnej poľnohospodárskej politiky 2023–2027 na Slovensku

B – Mezofilné TTP (Lk 1, Lk 3 v komplexe s Lk 1);

6.11 Posúdenie súladu programu starostlivosti o lesy s cieľmi ochrany a opatreniami uvedenými v programe starostlivosti

CHKO Cerová vrchovina posúdila súlad súčasne platného PSL s opatreniami pre lesné biotopy, ktoré sú predmetom ochrany v ÚEV Pokoradzské jazierka, resp. sú predmetom ochrany PR Pokoradzské jazierka, ako aj s cieľmi ochrany pre tieto lesné biotopy a druhy európskeho významu. Lesné biotopy a druhy európskeho významu, ktoré sú predmetom ochrany, sú vymenované v kapitole 2.1. Programu starostlivosti o prírodnú rezerváciu Pokoradzské jazierka (SKUEV0364 Pokoradzské jazierka) na obdobie rokov 2025 - 2034.

Na základe údajov z portálu <https://gis.nlc.sk.org/islhp/>, ako aj z dostupných podkladov Štátnej ochrany prírody Slovenskej republiky, sú v území evidovaní viacerí obhospodarovatelia lesných pozemkov: Urbáriatsky spolok – pozemkové spoločenstvo Vyšná Pokoradz, Ing. Ján Šimon a Lesy SR, š. p. organizačná zložka OZ Gemer. Obhospodarovanie lesných pozemkov (lesných porastov) je rámcovo stanovené v PSL na obdobie rokov 2017-2026.

Tabuľka č. 1 Prehľad PSL podľa obhospodarovateľov v PR Pokoradzské jazierka (SKUEV0364 Pokoradzské jazierka) v členení podľa LC/LHC (stav k 1.1.2025)

Obhospodarovatelia lesa		LC	LHC	Výmera (ha)	Obdobie platnosti PSL
Štátni	LESY Slovenskej republiky, š. p., Organizačná zložka OZ Gemer	Teplý Vrch	Teplý Vrch	8,59	2017-2026
Spolu štátni obhospodarovatelia lesa (ha)				8,59 ha	
Neštátni	Urbáriatsky spolok – PS Vyšná Pokoradz	Teplý Vrch	Teplý Vrch	23,32	2017-2026
	Šimon Ján Ing.	Teplý Vrch	Teplý Vrch	1,97	2017-2026
Spolu neštátni obhospodarovatelia lesa (ha)				25,29 ha	
Spolu lesné porasty				33,88 ha	

Skratky:

LC - lesný celok, LHC - lesný hospodársky celok.

Opatrenia ochrany určené v programe starostlivosti, ktoré sa týkajú manažmentu lesných biotopov, sú diferencované podľa EFP a vychádzajú z príslušného stupňa ochrany. Pre obhospodarovateľov v 4. stupni ochrany platí zákonná povinnosť uplatňovať prírode blízke hospodárenie v lesoch (§ 2 písm. x) a § 18 ods. 4 zákona č. 326/2005 Z. z. o lesoch), čo bude zohľadnené pri vyhotovovaní nového PSL s platnosťou na roky 2027-2036. Hospodárske spôsoby uplatňované v súčasne platnom PSL však rovnako zohľadňujú postupy PBHL (účelový hospodársky spôsob).

Finančnými nástrojmi (štátny rozpočet) podľa zákona č. 543/2002 Z. z. je:

Na lesných pozemkoch v 5. stupni ochrany je možnosť si uplatňovať náhradu za obmedzenie bežného obhospodarovania (§ 61 zákona č. 543/2002 Z. z. – zámena, nájom, výkup pozemkov, zmluvná starostlivosť, finančná náhrada).

Žiadna z uvedených náhrad však v súčasnosti dotknutými subjektami nebola uplatnená.

Možnosti podpory zo SP SPP – opatrenia v rámci európskej sústavy chránených území Natura 2000:

- podpora v rámci európskej sústavy chránených území Natura 2000 na lesnom pozemku (pre 5.stupeň ochrany) v ÚEV/platba: 43,20 €/ha lesného pozemku;
- podpora na lesnícko-environmentálne a klimatické služby lesov
 - a) lesnícko-environmentálne záväzky v chránených vtáčích územiach / platba 123,74 €/ha lesného porastu
 - b) lesnícko-environmentálne záväzky v ÚEV / platba 111,44 €/ha

Podmienky podpory upravuje nariadenie vlády č. 3/2023 Z. z.

V súčasnosti žiadny z dotknutých obhospodarovateľov / vlastníkov možnosti podpory z SP SPP nevyužíva.

Podpora pre ochranu prírody je možná aj v rámci výziev Programu Slovensko 2021-2027.

Analýza súčasného využívania lesných pozemkov / podrobný popis lesných porastov v LC Teplý Vrch s platnosťou PSL na roky 2017-2026 a plánovaných zásahov v nich, s posúdením súladu s cieľmi ochrany a opatreniami programu starostlivosti:

JPRL	výmera JPRL (ha)	vek	KL	biotop	druh	SOP	EFP	opatrenia
283 časť	0,6295* 6,4866	85	H	Ls 2.1	<i>Lucanus cervus,</i> <i>Cerambyx cerdo</i>	4	1b	<u>súčasný PSL:</u> bez zásahu, <u>návrh:</u> v časti PR účelový HS jednotlivý, ponechanie 10 stromov /ha na dožitie (duby) a ponechať najmenej 20 m ³ drevnej hmoty/ha ako odumreté drevo, časové obmedzenie – nevykonávať ťažbu od 1. marca do 31. júla
284	5,4257	85	O	Ls 3.1 /* 91H0	<i>Lucanus cervus,</i> <i>Cerambyx cerdo</i>	4	1b	<u>súčasný PSL:</u> bez zásahu <u>návrh:</u> bez zásahu
382	7,4045	80	O	Ls 3.1 /* 91H0 Ls 2.1	<i>Lucanus cervus,</i> <i>Cerambyx cerdo</i>	5	1a	<u>súčasný PSL:</u> bez zásahu <u>návrh:</u> bez zásahu
383 časť	4,7414 3,4149*	80	H	Ls 2.1	<i>Lucanus cervus,</i> <i>Cerambyx cerdo</i>	4	1b	<u>súčasný PSL:</u> účelový hospodársky spôsob skupinový <u>návrh:</u> v časti PR účelový HS jednotlivý, skupinový (do 0,20 ha), ponechanie 10 stromov /ha na dožitie (duby) a ponechať najmenej 20 m ³ drevnej hmoty/ha ako odumreté drevo, časové obmedzenie – nevykonávať ťažbu od 1. marca do 31. júla, vykonať opatrenia na odstránenie pajaseňa žliazkatého
384	1,2898	80	H	Ls 2.1	<i>Lucanus cervus,</i>	4	1b	<u>súčasný PSL:</u> účelový hospodársky spôsob skupinový

					<i>Cerambyx cerdo</i>			<u>návrh</u> : účelový HS jednotlivý, skupinový (do 0,20 ha), ponechanie 10 stromov /ha na dožitie (duby) a ponechať najmenej 20 m ³ drevnej hmoty/ha ako odumreté drevo, časové obmedzenie – nevykonávať ťažbu od 1. marca do 31. júla,
385	0,3275	110	U	Ls 3.1 /* 91H0	<i>Lucanus cervus</i> , <i>Cerambyx cerdo</i>	4	1b	<u>súčasný PSL</u> : bez zásahu <u>návrh</u> : bez zásahu, max. účelový HS jednotlivý, časové obmedzenie – nevykonávať ťažbu od 1. marca do 31. júla, ponechať všetok objem odumretého dreva
386	1,2875	95	O	Ls 3.1 /* 91H0	<i>Lucanus cervus</i> , <i>Cerambyx cerdo</i>	4	1b	<u>súčasný PSL</u> : bez zásahu <u>návrh</u> : bez zásahu
395_1	1,9241	105	H	Ls 2.1	<i>Lucanus cervus</i> , <i>Cerambyx cerdo</i>	4	1b	<u>súčasný PSL</u> : účelový hospodársky spôsob skupinový <u>návrh</u> : účelový HS jednotlivý, skupinový (do 0,20 ha), ponechanie 10 stromov /ha na dožitie (duby) a ponechať najmenej 20 m ³ drevnej hmoty/ha ako odumreté drevo, časové obmedzenie – nevykonávať ťažbu od 1. marca do 31. júla,
395_2	1,0144	40	H	Ls 2.1	<i>Lucanus cervus</i> , <i>Cerambyx cerdo</i>	4	1b	<u>súčasný PSL</u> : prebierka <u>návrh</u> : prebierka, podporovať duby
396_1	1,3712	115	H	Ls 2.1	<i>Lucanus cervus</i> , <i>Cerambyx cerdo</i>	4	1b	<u>súčasný PSL</u> : účelový hospodársky spôsob skupinový <u>návrh</u> : účelový HS jednotlivý, skupinový (do 0,20 ha), ponechanie 10 stromov /ha na dožitie (duby) a ponechať najmenej 20 m ³ drevnej hmoty/ha ako odumreté drevo, časové obmedzenie – nevykonávať ťažbu od 1. marca do 31. júla,
396_2	0,8624	40	H	Ls 2.1	<i>Lucanus cervus</i> , <i>Cerambyx cerdo</i>	4	1b	<u>súčasný PSL</u> : prebierka <u>návrh</u> : prebierka, podporovať duby
484 časť	6,6479 3,1611*	105	O	Ls 3.1 /* 91H0 Ls2.1	<i>Lucanus cervus</i> , <i>Cerambyx cerdo</i>	5, 4	1a/1b	5. stupeň ochrany (0,11 ha): <u>súčasný PSL</u> : bez zásahu <u>návrh</u> : bez zásahu 4. stupeň ochrany: <u>súčasný PSL</u> : bez zásahu <u>návrh</u> : biotop Ls3.1 - bez zásahu, biotop Ls 2.1 - účelový HS jednotlivý, skupinový (do 0,20

								ha), ponechanie 10 stromov /ha na dožitie (duby) a ponechať najmenej 20 m ³ drevnej hmoty/ha ako odumreté drevo, časové obmedzenie – nevykonávať ťažbu od 1. marca do 31. júla,
485	1,6365	80	O	Ls 3.1 /* 91H0	<i>Lucanus cervus</i> , <i>Cerambyx cerdo</i>	5	1a	<u>súčasný PSL</u> : bez zásahu <u>návrh</u> : bez zásahu
486	1,7285	110	U	Ls 2.1	<i>Lucanus cervus</i> , <i>Cerambyx cerdo</i>	4	1b	<u>súčasný PSL</u> : účelový hospodársky spôsob skupinový, 09 etáž bez zásahu <u>návrh</u> : účelový HS jednotlivý, skupinový (do 0,20 ha), ponechanie 10 stromov /ha na dožitie (duby) a ponechať najmenej 20 m ³ drevnej hmoty/ha ako odumreté drevo, časové obmedzenie – nevykonávať ťažbu od 1. marca do 31. júla, 09 etáž – bez zásahu,
487	2,4137	80	O	Ls 3.1 /* 91H0	<i>Lucanus cervus</i> , <i>Cerambyx cerdo</i>	5	1a	<u>súčasný PSL</u> : bez zásahu <u>návrh</u> : bez zásahu

*výmera z JPRL zasahujúca do PR Pokoradzské jazierka (SKUEV0364 Pokoradzské jazierka)

Skratky:

H – hospodárske lesy, U – lesy osobitného určenia, O – lesy ochranné

KL – kategória lesa, SOP – stupeň ochrany prírody

JPRL – jednotka priestorového rozdelenia lesa

Ls 3.1 Teplomilné submediteránne dubové lesy (* 91H0)

Ls 2.1 Dubovo-hrabové lesy karpatské

Záver a odporúčania:

Z analýzy vyplynulo, že navrhované opatrenia pre lesné biotopy v rámci EFP1a a EFP1b nie sú v zásadnom rozpore PSL pre LC Teplý Vrch s platnosťou na roky 2017-2026. Počty stromov ponechaných na dožitie, objem odumretého dreva a časové obmedzenie vykonávania hospodárskych zásahov bude potrebné uviesť pre jednotlivé JPRL v novom PSL (2027-2036).

6.12 Posúdenie súladu územného plánu Vyššieho územného celku Banskobystrického samosprávneho kraja, územného plánu mesta Rimavská Sobota s cieľmi ochrany a opatreniami uvedenými v programe starostlivosti

Správa CHKO Cerová vrchovina posúdila súlad schválenej územno-plánovacej dokumentácie s opatreniami a cieľmi ochrany pre jednotlivé biotopy a druhy európskeho významu, ktoré sú predmetom ochrany prírodnej rezervácie/ÚEV Pokoradzské jazierka. Ako je uvedené nižšie, v schválenej územno-plánovacej dokumentácii je jednoznačne určená priorita záujmov ochrany chráneného územia. Lokalita sa nachádza v extraviláne mestských častí Vyšná Pokoradz a Nižná Pokoradz.

Analýza bola vypracovaná na základe údajov z portálov: <https://www.bbsk.sk/uzemny-plan-vuc-bbk>, <https://www.rimavskasobota.sk/uzemny-plan-mesta-rimavska-sobota.html>.

Závazná časť územného plánu Vyššieho územného celku (VÚC) Banskobystrického samosprávneho kraja bola schválená nariadením vlády Slovenskej republiky č. 263/1998 Z. z., ktorým sa vyhlasuje záväzná časť územného plánu veľkého územného celku Banskobystrický kraj, v znení VZN BBSK č. 4/2004, č. 6/2007, č. 14/2010, č. 27/2014 a č. 55/2024.

V jednotlivých častiach je uvedený nasledovný text:

- v časti I. Závazné regulatívy funkčného a priestorového usporiadania územia, v kapitole 4.
 - V oblasti usporiadania územia z hľadiska ekologických aspektov, ochrany prírody a pôdneho fondu, v podkapitole 4.1. - rešpektovať územné vymedzenie a podmienky ochrany a využívanie všetkých vyhlásených chránených území v kategóriách CHKO, NP, NPR, PR, PP, NPP, CHA, CHKP a ich ochranných pásiem, CHVÚ, ÚEV, navrhované územia európskeho významu a národného významu, biotopy chránených rastlín a živočíchov;
- v podkapitole 4.2. - rešpektovať pri organizácii, využívaní a rozvoji územia význam a hodnoty jeho prírodných daností. V chránených územiach (európska sústava chránených území NATURA 2000 vrátane navrhovaných, národná sústava chránených území, chránené územia vyhlásené v zmysle medzinárodných dohovorov), v prvkoch územného systému ekologickej stability, v NECONET, v biotopoch európskeho významu, národného významu, regionálneho významu a v biotopoch druhov európskeho, národného a regionálneho významu zosúladiť využívanie územia s funkciou ochrany prírody a krajiny s cieľom udržania resp. Dosiahnutia priaznivého stavu druhov, biotopov a častí krajiny;
- v podkapitole 4.4.1. - rešpektovať prioritnú biologickú, ekologickú a environmentálnu funkciu lesov nachádzajúcich sa vo vyhlásených a navrhovaných chránených územiach kategórie národná prírodná rezervácia, prírodná rezervácia, národná prírodná pamiatka a prírodná pamiatka;
- v podkapitole 4.7.1. - vylúčiť umiestňovanie veterných elektrární a technických prvkov s negatívnym (aj vizuálnym) vplyvom na krajinu v chránených územiach a na územiach sústavy NATURA 2000.

Územný plán Mesta Rimavská Sobota, Zmeny a doplnky apríl 2003

Kapitola 2.4.3. Územný priemet ekologickej stability krajiny, zásady ochrany a využívania osobitne chránených častí prírody a krajiny je doplnením Miestneho územného systému

ekologickej stability (MÚSES) katastrálneho územia mesta Rimavská Sobota, ktorý je súčasťou schváleného ÚPN mesta Rimavská Sobota. Doplnenie vychádza z analýz a syntéz Regionálneho územného systému ekologickej stability (RÚSES) okresu Rimavská Sobota vypracovaného spoločnosťou APS-ECOS s.r.o. Košice v decembri 1994. Medzi chránené územia a ďalšie významné lokality sú zaradené aj Pokoradzské jazierka. V kapitole 6.8. Vymedzenie ochranných pásiem a chránených území podľa osobitných predpisov, je uvedené, že PR Pokoradzské jazierka bola vyhlásená 11. júla 1986. Nachádza sa v severnej časti k. ú. Nižná a Vyšná Pokoradz. Na území ochranného pásma platí 4. stupeň ochrany. Návrh spôsobu ochrany je podrobne uvedený vo vyhlasovacej časti PR.