



**MINISTERSTVO
ŽIVOTNÉHO PROSTREDIA
SLOVENSKEJ REPUBLIKY**

László Sólymos

*podpredseda vlády
a minister životného prostredia
Slovenskej republiky*

ROZHODNUTIE

**ministra životného prostredia Slovenskej republiky
z 15. januára 2019 č. 2/2019-1.13,
ktorým sa vydáva**

DODATOK č. 2

**k rozhodnutiu ministra životného prostredia Slovenskej republiky
z 28. januára 2015 č. 3/2015-2.
o územnej pôsobnosti organizačných útvarov
Štátnej ochrany prírody Slovenskej republiky**

V súlade s čl. 5 ods. 5 rozhodnutia ministra životného prostredia Slovenskej republiky z 5. decembra 2007 č. 76/2007-1.8. o vydaní štatútu Štátnej ochrany prírody Slovenskej republiky v znení dodatku č. 1 až 5

I. mením a dopĺňam

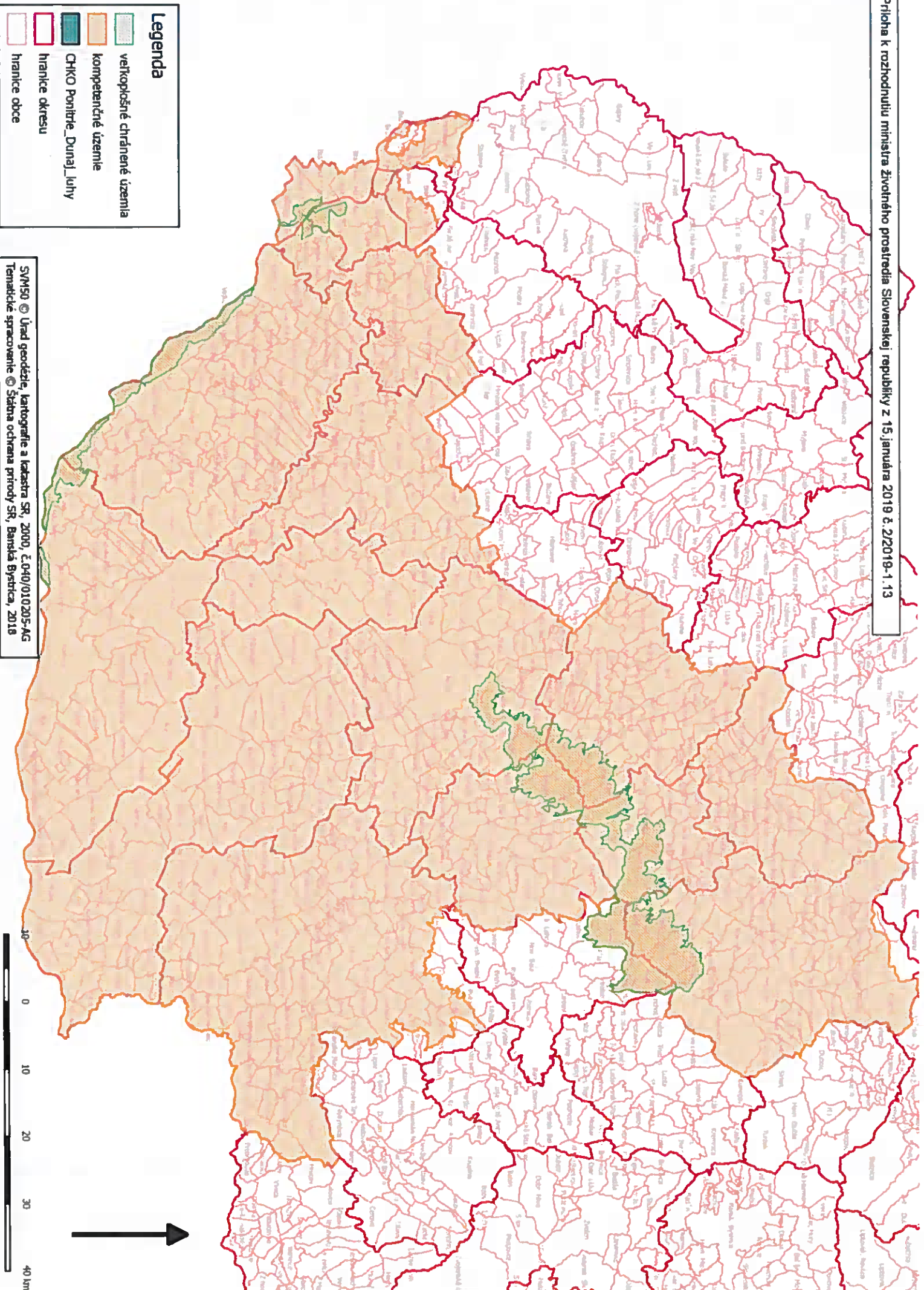
územnú pôsobnosť správ národných parkov, chránených krajinných oblastí (CHKO) a regionálnych centier ochrany prírody ako organizačných útvarov Štátnej ochrany prírody Slovenskej republiky vymedzenú rozhodnutím ministra životného prostredia Slovenskej republiky z 28. januára 2015 č. 3/2015-2. o územnej pôsobnosti organizačných útvarov Štátnej ochrany prírody Slovenskej republiky v znení dodatku č. 1 nasledovne:

1. V ods. I sa vypúšťa bod 12. Doterajšie body 13 až 24 sa označujú ako body 12 až 23.
2. V ods. I bod 17 znie:
„(17) Správa CHKO Ponitrie a CHKO Dunajské luhy so sídlom v Nitre má územnú pôsobnosť na území CHKO Ponitrie, ktorá bola vyhlásená vyhláškou Ministerstva kultúry Slovenskej socialistickej republiky č. 58/1985 Zb., ktorou sa vyhlasuje chránená krajinná oblasť Ponitrie a na území okresov Bánovce nad Bebravou, Levice, Nitra, Partizánske, Prievidza, Topoľčany a Zlaté Moravce, a to konkrétne:
 - a) okres Bánovce nad Bebravou;
 - b) okres Levice – okrem časti katastrálnych území, ktoré sú súčasťou CHKO Štiavnické vrchy – Bátovce, Bohunice, Čajkov, Dolné Devičany, Dolné Jablňovce, Gondovo, Horné Devičany, Horné Jablňovce, Horné Žemberovce, Jalakšová, Opatová, Pečenice, Pukanec, Rybník a Uhliská;






- c) okres Nitra;
 - d) okres Partizánske;
 - e) okres Prievidza – okrem časti katastrálnych území, ktoré sú súčasťou CHKO Strážovské vrchy – Čavoj, Tužina a Valaská Belá;
 - f) okres Topoľčany;
 - g) okres Zlaté Moravce;
 - h) okres Žarnovica – katastrálne územie Kľak a časti katastrálnych území, ktoré sú súčasťou CHKO Ponitrie – Malá Lehota, Ostrý Grúň, Píla a Veľké Pole;
 - i) okres Žiar nad Hronom – časť katastrálneho územia, ktoré je súčasťou CHKO Ponitrie – Prochot;
- a vyhláškou Ministerstva životného prostredia Slovenskej republiky č. 81/1998 Z. z. o Chránenej krajinnej oblasti Dunajské luhy a na území okresov Bratislava I, Bratislava II, Bratislava III, Bratislava IV a Bratislava V, mimo CHKO Malé Karpaty a CHKO Záhorie, Senec, Dunajská Streda, Galanta, Komárno, Nové Zámky a Šaľa, a to konkrétne:
- j) okres Bratislava I;
 - k) okres Bratislava II;
 - l) okres Bratislava III – okrem časti katastrálnych území, ktoré sú súčasťou CHKO Malé Karpaty – Rača, Vajnory a Vinohrady;
 - m) okres Bratislava IV – okrem časti katastrálnych území, ktoré sú súčasťou CHKO Malé Karpaty – Devínska Nová Ves, Devín, Dúbravka, Lamač a Záhorská Bystrica I, ako aj okrem časti katastrálnych území, ktoré sú súčasťou CHKO Záhorie – Devín, Devínska Nová Ves;
 - n) okres Bratislava V;
 - o) okres Senec – okrem časti katastrálneho územia Chorvátsky Grob a časti katastrálneho územia Senec ktorá sa nachádza južne od severnej päty telesa diaľnice D1;
 - p) okres Dunajská Streda;
 - q) okres Galanta;
 - r) okres Komárno;
 - s) okres Nové Zámky;
 - t) okres Šaľa.“.

II. Mapa hraníc územnej pôsobnosti Správy CHKO Ponitrie a CHKO Dunajské luhy tvorí neoddeliteľnú prílohu tohto rozhodnutia.

III. Toto rozhodnutie nadobúda účinnosť 1. februára 2019.



Legenda

-  veľkoplošné chránené územia
-  kompetenčné územie
-  CHKO Ponitrie_Dunaj_lahy
-  hranice okresu
-  hranice obce

SVM50 © Úrad geodézie, kartografie a katastra SR, 2000, č.040/010205-AG
Tematické spracovanie © Štátna ochrana prírody SR, Banská Bystrica, 2018

