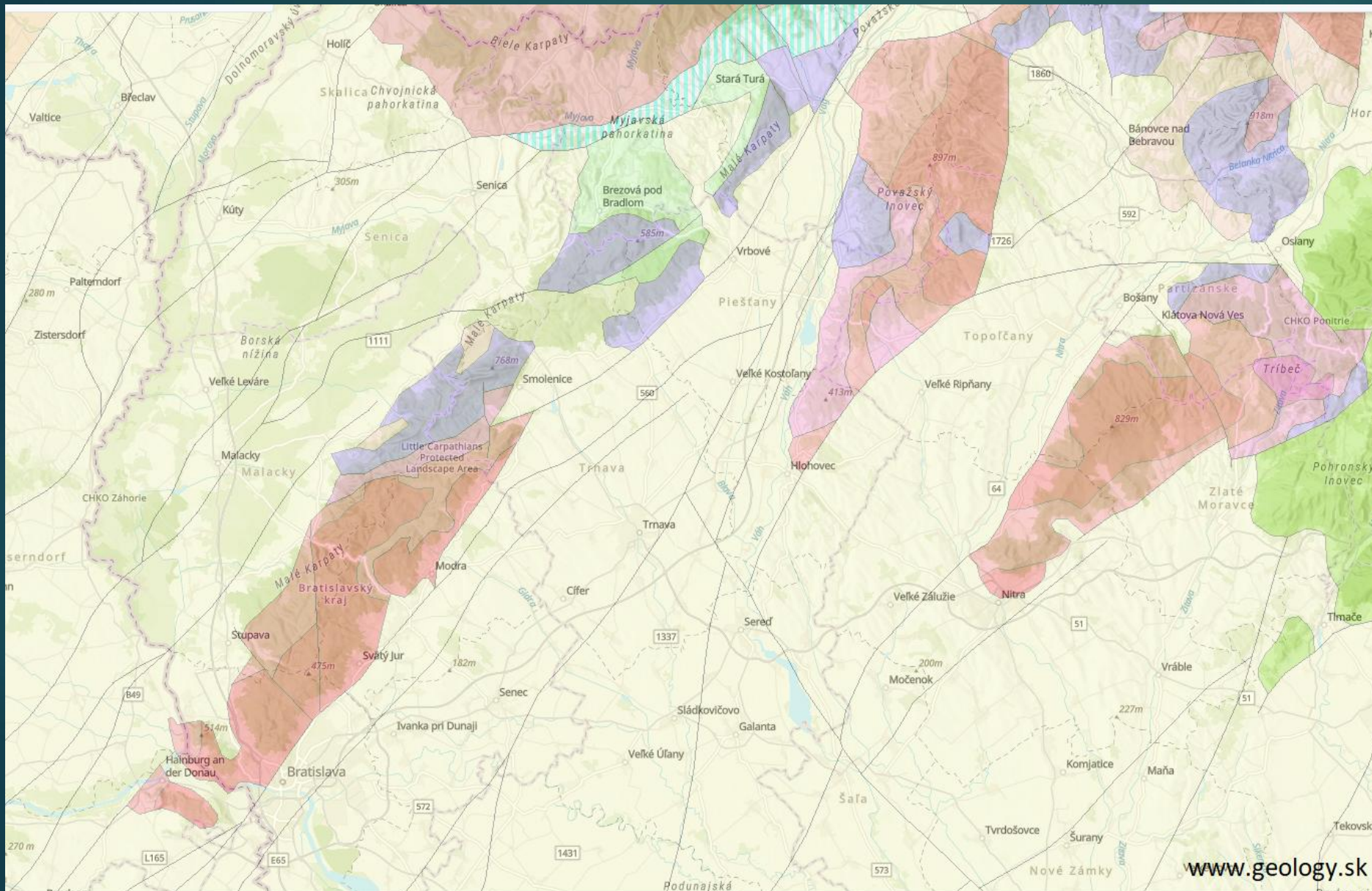




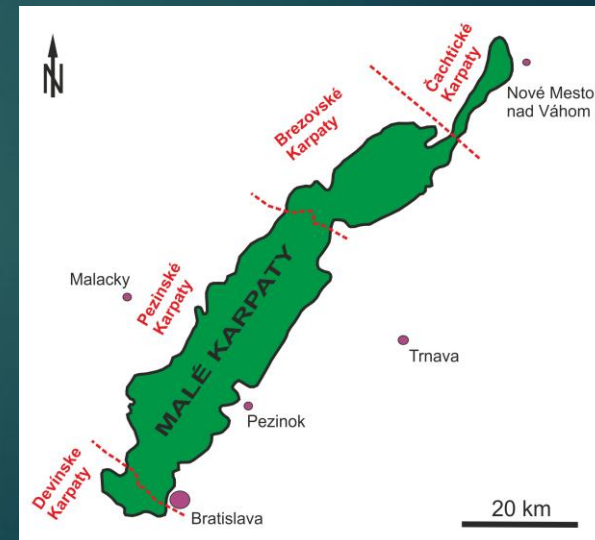
Geológia a geomorfológia pohoria vo vzťahu k neživej prírode Chránenej krajinnej oblasti Malé Karpaty

ALEXANDER LAČNÝ

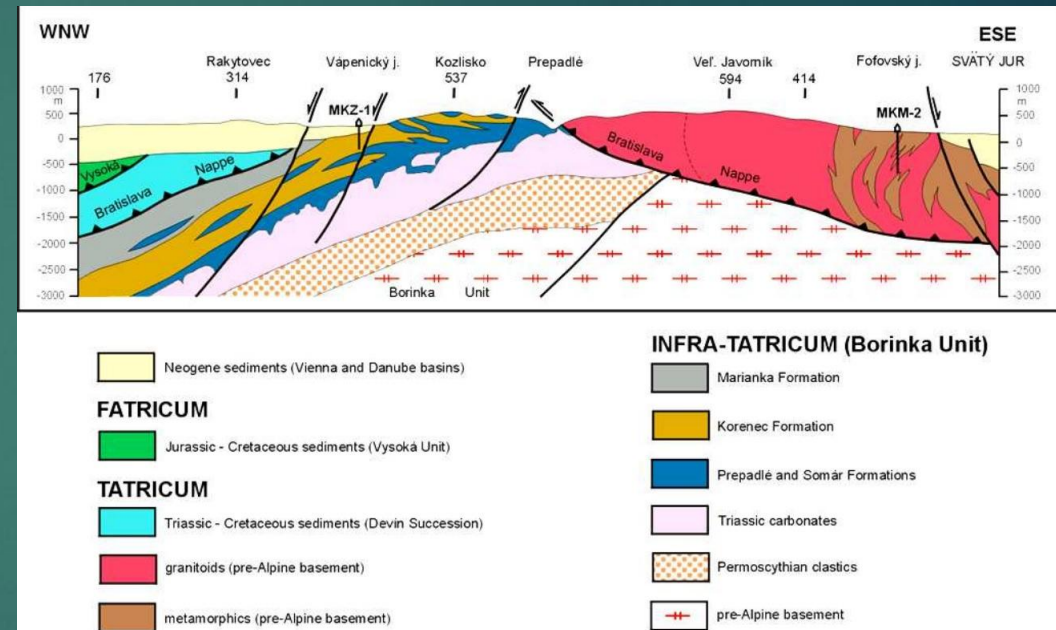
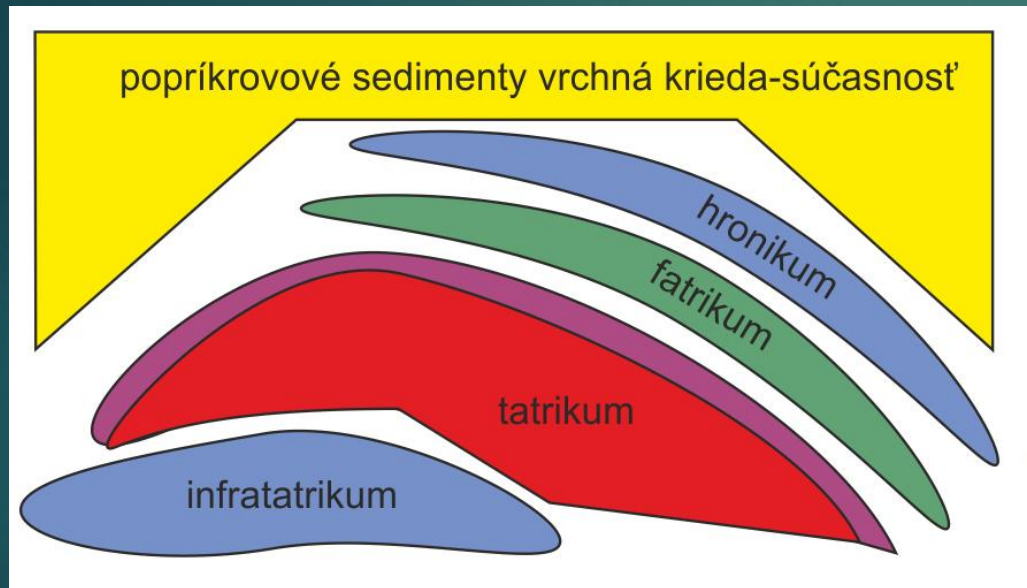


Malé Karpaty

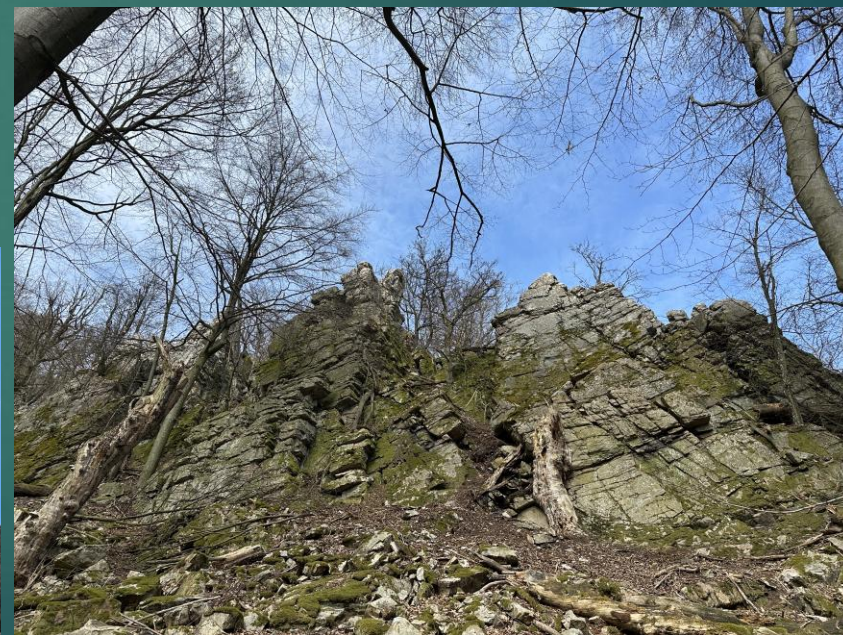
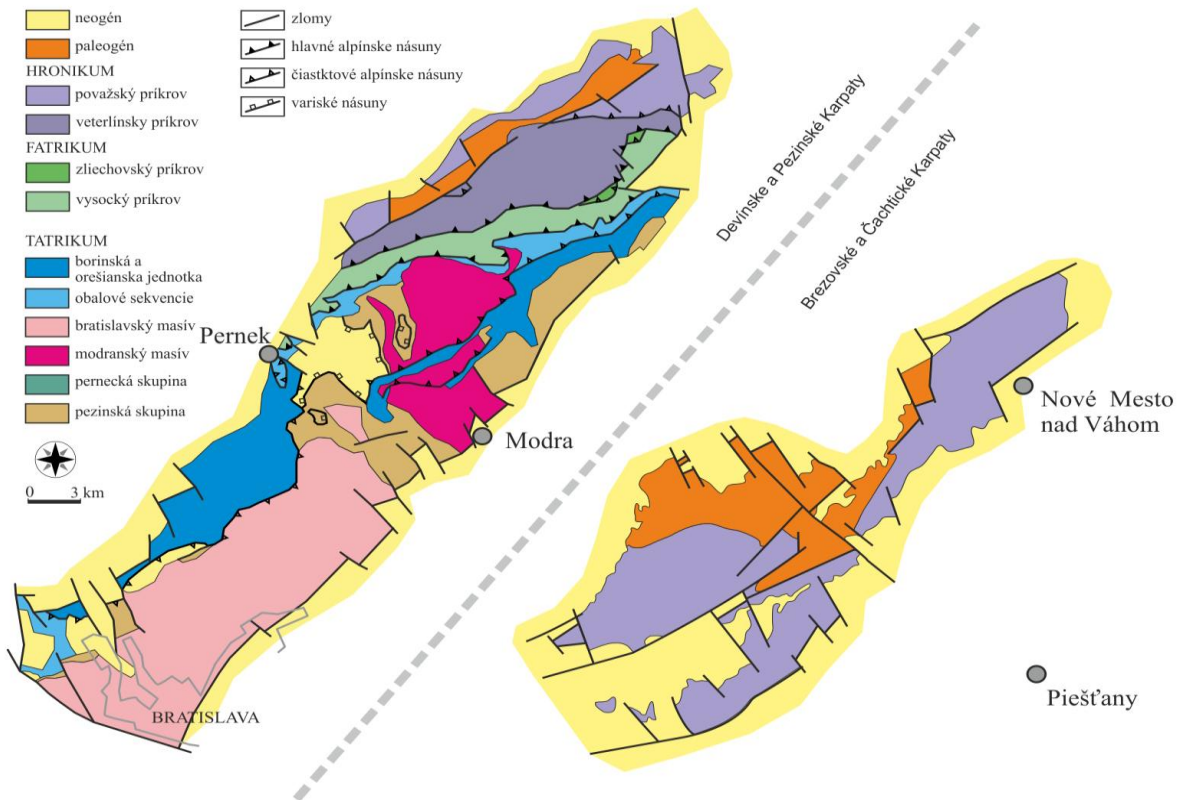
- stredohorské pásmo dlhé asi 100 km
- najvyšším vrcholom celého pohoria sú Záruby (768 m n. m.)



Geologická stavba Malých Karpát



Geologické pravidlo: **Princíp superpozície**



Pestrá geologická stavba = pestrá živá príroda

Skalné mestá

Prototypmi prírodných skalných miest na Slovensku sú **Súľovské skaly** vytvorené v karbonátových zlepencoch paleogénu, či lokalita **Dreveník** pri Spišskom Podhradí (skalné mestá Peklo a Kamenný raj) vytvorenej v travertínoch.



Veľký Rozsutec v Malej Fatre, foto wikipédia/
Jerzy Opiola.



Súľovské skaly, foto Fotky&Foto
/sleepyhobbit@gmail.com.



Skalné mesto na Jelenej hore, Malé Karpaty.

Prírodzená edukácia návštevníkov z oblasti geológie, geomorfológie, živej prírody a jej ochrany.

Skalné mestá sú prirodzené zoskupenia horninových blokov, veží, ihiel či iných prírodných útvarov rôznych tvarov. Často bývajú usporiadané v niekoľkých výškových úrovniach a oddelené rôzne širokými a hlbokými puklinami, roklami, tiesňavami a niekedy aj úvalinami (Bizubová 2022).



Výrazný skalný útvar nad obcou Píla
Na lokalite Šramková (Malé Karpaty).



Selektívne zvetrávanie podložných dolomitov a nadložných
zlepencov v Dlhej doline (Malé Karpaty).



Skalná veža na Bielej skale vytvorená v
rauvakoch (Malé Karpaty).

Skalné mestá a im podobné útvary sú v Malých Karpatoch viazané na vápence, dolomity, kremence, zlepenice a rauvaky. Tým sa otvára pestrá spleť rôznych tvarov, či foriem, ktoré sú predurčené najmä geológiou, tektonikou a intenzitou zvetrávania.



Skalné mesto na Rozbehoch vytvorené v zlepencoch.



Ruinové časti skalného mesta na Červenom Kameni.



Skalné minimesto na Tlstej hore s typickými vežičkovitými útvarmi.



Typická odľučnosť bridličnatých vápencov pripomínajúca hradby stredovekého mesta na Jastrabníku.



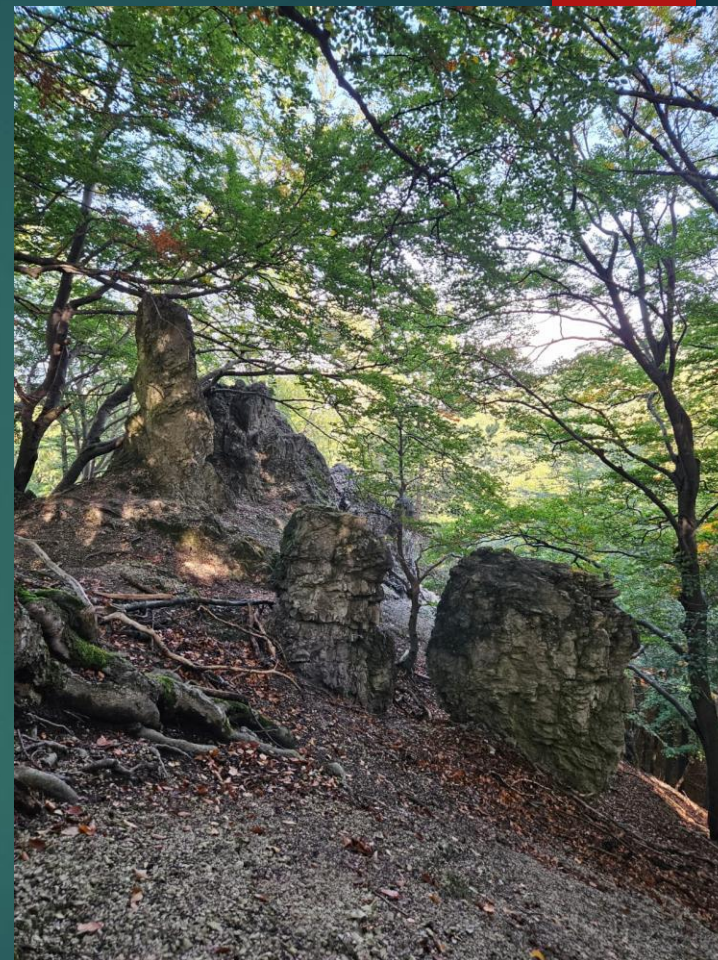
Hlavná časť Skalného mesta Kršlenica – Orlie skaly.



Výrazná skalná veža na začiatku hrebeňa vedľa lesnej cesty – Pod Vysokou.



Útvar pomenovaný Orlia skala nad Čertovou dolinou.



Skalné súhlie severne od Zárub (768 m n. m.).

Skalné okná Malých Karpát



Skalné okno na Malej Peci.

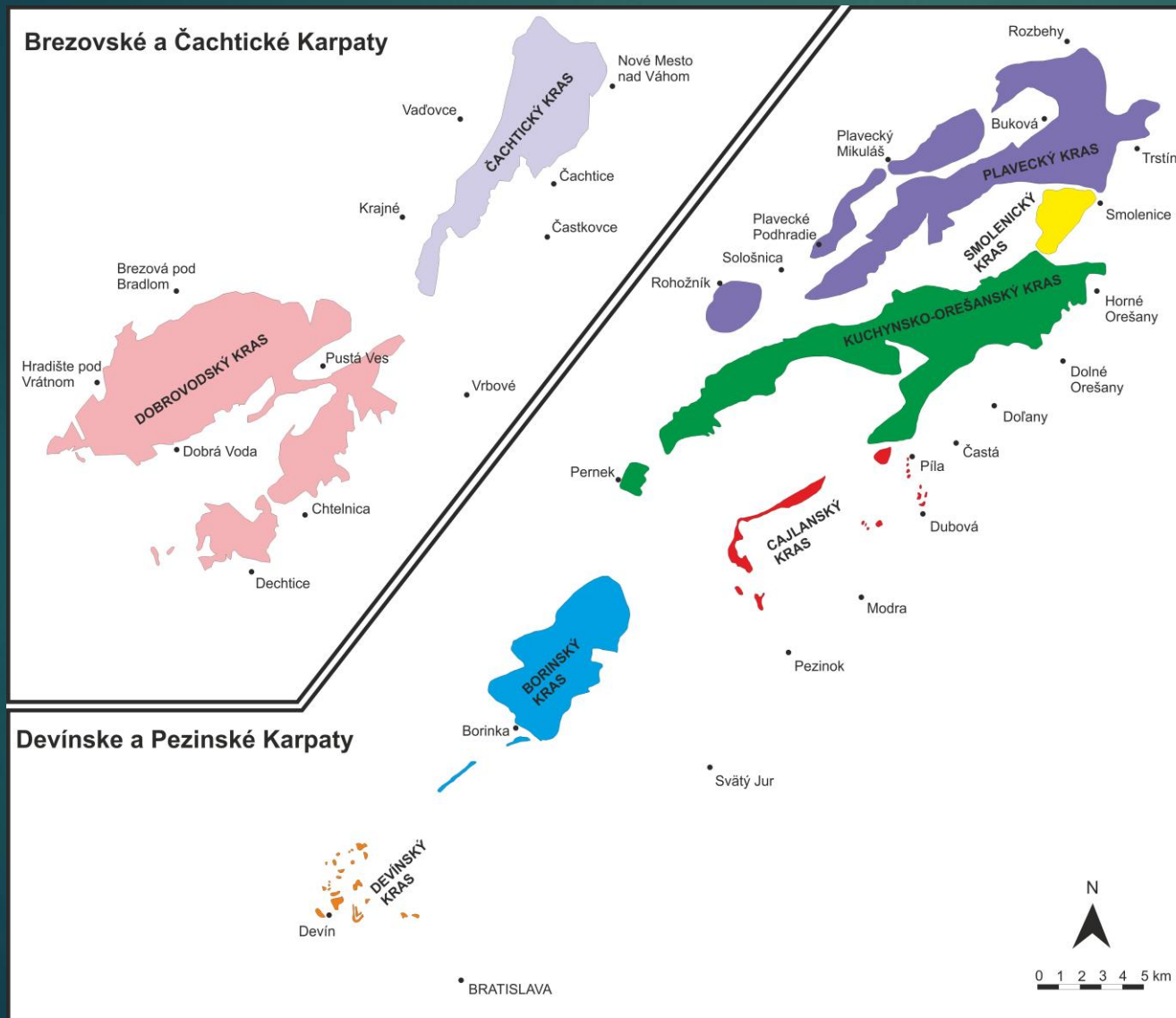


Milošove skalné okno pri Trstíne.



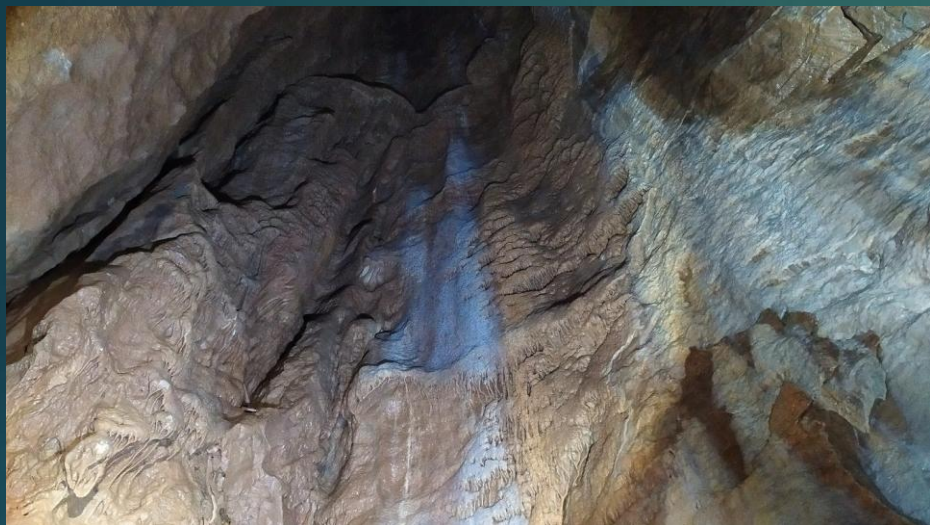
Legendárne skalné okno Sloník pri Bukovej.

Krasové územia Malých Karpát



- tretinu územia MK tvoria karbonátové horniny
- pestrá geologická stavba a procesy vytvorili rôznorodé formy endo a exokrasu
- 362 (+25) doteraz známych jaskýň
- 649 závrto
- najdlhšia jaskyňa:
Čachtická jaskyňa - 3865 m
- najhĺbšia jaskyňa:
Vajsáblova priepasť- 179,5m
- Jaskyňa Driny, Deravá skala, Veľká Pec, Mníchova diera 1, Zbojnícka a Prielezná jaskyňa
- Plavecká jaskyňa – prvá sprístupnená jaskyňa na území dnešného Slovenska

Jaskyne



Veľké studne charakteristické pre Vajsáblovu priepasť v hlbších častiach (Sieň Speleoklubu Trnava).



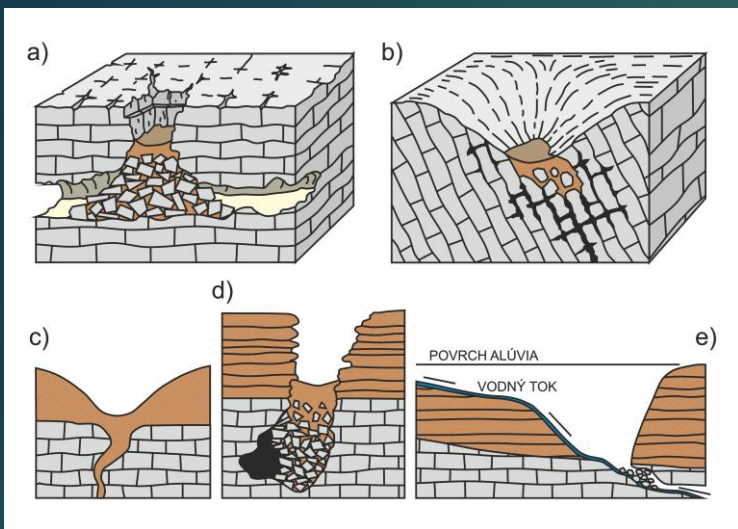
Podzemné jazerá v Trstínskej vodnej priepasti.

- korozívne jaskyne (rozpúšťaním po puklinách)
- fluviokrasové jaskyne (tvorené podzemným vodným tokom)
- hypogénne jaskyne (vzostupnými prúdmi z hĺbky pozdĺž zlomov)
- jaskyne inej genézy (abrázne, rozsadlinové....)



Podzemným tokom vytvorená chodba v jaskyni Sová 1.

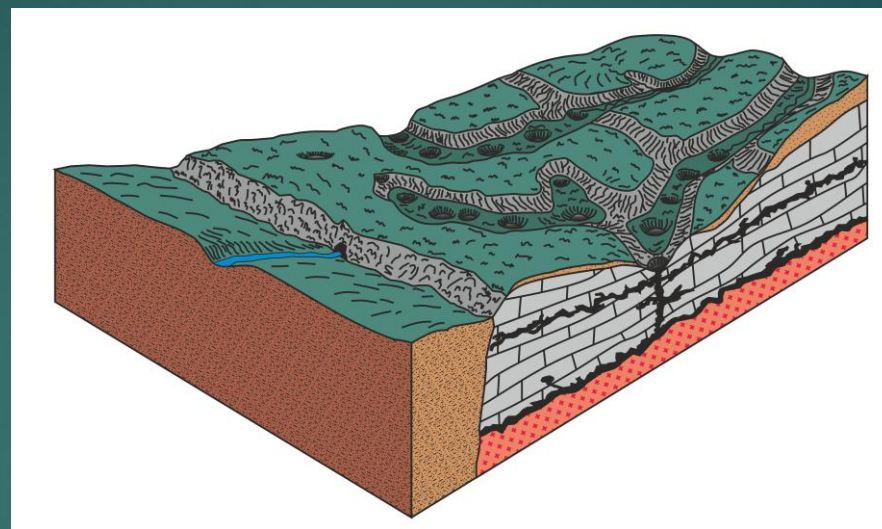
Závrtý



Hlavné typy zavrtnov:

- a) zruťový kolapsový zavrť;
 - b) korózný zavrť (disolučný);
 - c) subsidenčný (poklesový) zavrť;
 - d) zruťový zavrť, prepadnutie nadložných nekrasových hornín do vápencových jaskýň;
 - e) aluviálny ponorový zavrť.
- Upravené podľa: Jennings (1985).

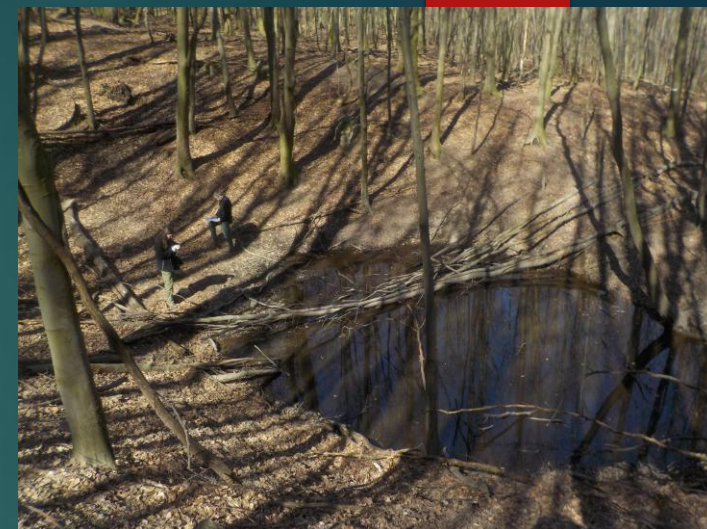
Plytký, poklesávajúci zavrť v Dobrovodskom krase.



Líniové usporiadanie zavrtnov na krasovej plošine.
Upravené podľa: Hevesi (1990).



Asi najtypickejší malokarpatský zavrť z Dobrovodského krasu.



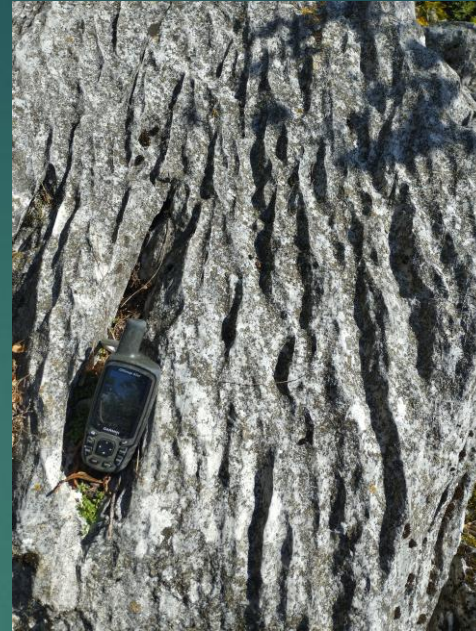
Trvalo zaplavený zavrť v blízkosti Godovej skaly.



Škrapy



Rúrovité škrapy z Kuchynsko-orešanského krasu.



Dobre vyvinuté žliabkovité škrapy z Taricových skál.



Misovitá škrapa so sférickým dnom z lokality Orlie skaly.



Jarčekovité škrapy na skalnej stene (Hodinková skala).

Penovce a travertíny



Ostro zarezaný potok na jednej z terás pri zachytených prameňoch Hajzochová.



Zarezanie potoku Parná do staršej penovcovej terasy pod zachyteným zdrojom Adamová (Sklená huta).



Rozfárané čelo travertínovej terasy v blízkosti Hradišťa pod Vrátnom.



Dominancia izolovaných inkrustácií na lokalite Cerová-Rybniček.

ĎAKUJEM ZA
POZORNOST

