

# Nelesné biotopy a významné rastlinné druhy Malých Karpát

Mgr. Michaela Fuňová

botanička, Správa Chránenej krajinnej oblasti Malé Karpaty

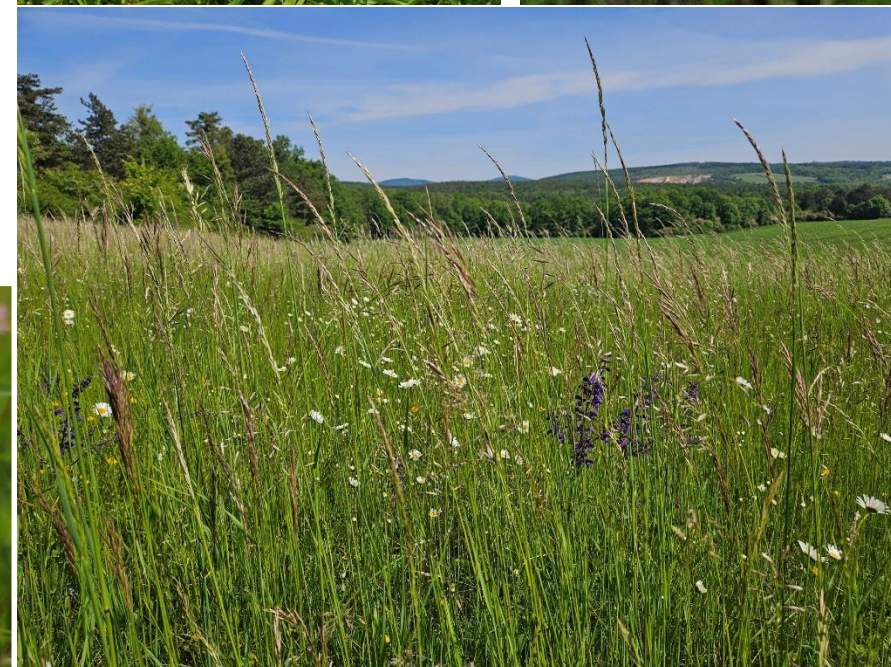


# Nelesné biotopy Malých Karpát

# Nížinné a podhorské kosné lúky

- ▶ cca 360 ha v CHKO Malé Karpaty
- ▶ druhovo najbohatšie porasty
- ▶ dominancia vysokosteblových tráv spolu s dvojkličnolistovými druhmi
- ▶ výsledok tradičného hospodárenia
- ▶ Lozorno, Plavecké Podhradie, Hradište pod Vrátnom, Brezová pod Bradlom, Dobrá Voda, Prašník
- ▶ ohrozenie: rekultivácie, intenzifikácia, sukcesia, výstavba

Lk 1  
6510



# Suchomilné travinno-bylinné a krovinové porasty na vápnitom substráte

- ▶ cca 90 ha v CHKO Malé Karpaty
- ▶ dominancia teplomilných druhov tráv spolu s bylinami a krovinami
- ▶ plytké pôdy na vápenci
- ▶ Devínska Kobyla, Plavecký Mikuláš - Kršlenica, Višňové – terasy pod hradom, Lančársky Dubník, Dobrá Voda
- ▶ ohrozenie: sukcesia, umelé zalesňovanie, zánik tradičného hospodárenia



# Suché a dealpínske travinno-bylinné porasty

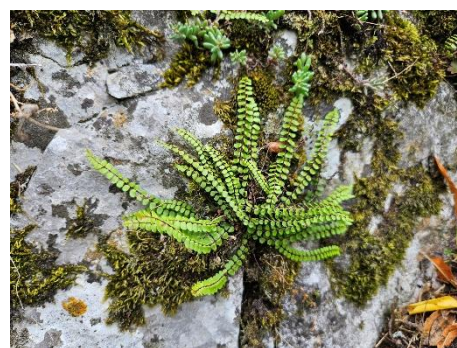
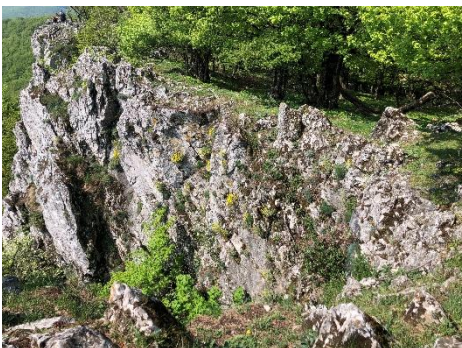
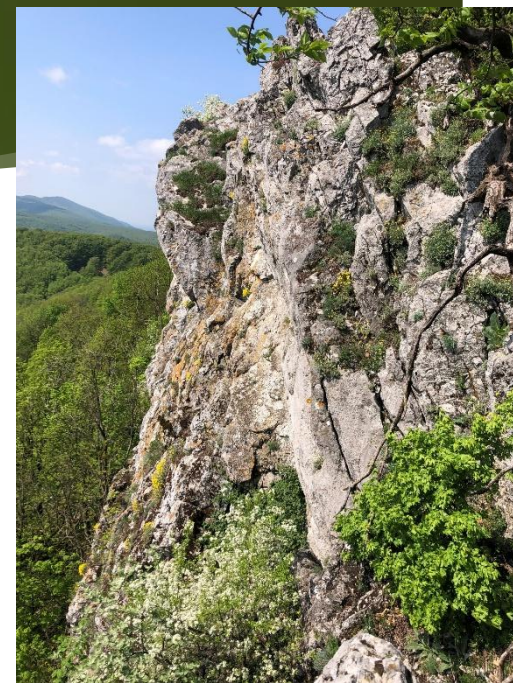
- ▶ cca 70 ha v CHKO Malé Karpaty
- ▶ exponované skalnaté stanovištia na vápencoch a dolomitoch
- ▶ rastlinné spoločenstvá vystavené extrémnym podmienkam – teplo, sucho, veterno a nízky obsah živín
- ▶ Čachtický hradný vrch, Šterusy – Orlie skaly, Plavecký Mikuláš – Jelenia hora
- ▶ ohrozenie: umelé zalesňovanie, zarastanie náletovými drevinami





# Karbonátové skalné steny so štrbinovou vegetáciou

- ▶ nepresná výmera biotopu
- ▶ pionierske spoločenstvá rastúce v skalných štrbinách na vápencoch
- ▶ severné svahy = porasty vlhkomilných druhov
- ▶ Vysoká, Roštún, Ostrý Kameň, Medené Hámre, Deravá skala, Pajštún
- ▶ ohrozenie: ťažba vápenca, turisti a horolezci



# Rastlinné druhy Malých Karpát

# jazyčkovec ostrohatý Jankov (*Himantoglossum calcaratum* subsp. *jankae*)

- ▶ naša najvýraznejšia orchidea s výrazným dlhým pyskom a vysokým vzrastom
- ▶ lesostepi, svetlé lesy, kroviny na vápnom podloží
- ▶ v CHKO Malé Karpaty 3 lokality, mimo CHKO 1 lokalita
- ▶ pravidelný monitoring:
  - listové ružice – február
  - kvitnúce jedince – jún
- ▶ pravidelná praktická starostlivosť



# druhy z čel'ade *Orchidaceae*



*Ophrys sphegodes*



*Ophrys holubyana*



*Orchis pallens*



*Orchis purpurea*



*Neotinea tridentata*



*Ophrys insectifera*



*Neotinea ustulata*



*Himantoglossum adriaticum*



*Anacamptis pyramidalis*

# klinček včasný Lumnitzerov (*Dianthus praecox* subsp. *lumnitzeri*)

- ▶ výrazné sivozelené sfarbenie sterilných výhonkov, biele rozstrapkané kvety
- ▶ predkarpatský subendemit (JZ Slovensko, Hainburské kopce)
- ▶ inventarizačný výskum (2021 – 2024)
  - zmapovaných 27 lokalít; z toho 6 nových
  - 4 lokality nebol výskyt potvrdený
- ▶ najpočetnejšia lokalita: Prašník – lom (3798 trsov)
- ▶ najmenej početná lokalita: Buková – Kmentová (11 trsov)
- ▶ ohrozenie: umelé zalesňovanie borovicou čiernou



poniklec veľkokvetý  
*Pulsatilla grandis*

poniklec lúčny český  
*Pulsatilla pratensis* subsp.  
*bohémica*



- ▶ v CHKO Malé Karpaty viacero druhov poniklecov
- ▶ skorý jarný druh na xerotemných lokalitách
- ▶ najskôr kvet, potom listy
- ▶ ohrozenie: zarastanie lokalít náletovými drevinami, škody spôsobené poľovnou zverou a májkou
- ▶ vyžaduje pravidelnú starostlivosť a monitoring



# listnatec jazykovitý (*Ruscus hypoglossum*)

- ▶ trváci vždyzelený poloker s jasnočervenými bobuľami
- ▶ dubovo - hrabové lesy, zriedkavejšie bučiny
- ▶ na našom území prvýkrát opísaný v r. 1791
- ▶ časť Malých Karpát (od Bratislavy po Modru)
- ▶ nejasný pôvod výskytu – starí Rimania alebo treťohorný relikť ?
- ▶ z 20 lokalít potvrdený na 9, na 3 nepotvrdený
- ▶ najpočetnejšie lokality: Svätojurské hradisko, lokalita nad Modrou (cca 2000 jedincov)



