



**Zubor hrivnatý** (*Bison bonasus*) je najväčším európskym suchozemským cicavcom. V súčasnosti sa vyskytuje vo zvernici v Topoľčiankach a v Národnom parku Poloniny. V roku 2004 bolo do voľnej prírody vypustených prvých 5 zubrov z chovov v západnej Európe. V súčasnosti má črieda aj úspešne prírastky.



**Mlok karpatský** (*Triturus montandoni*) je jedným zo šiestich mlokov vyskytujúcich sa na Slovensku. Žije v podhorských a horských pásmach, kde obýva najmä stojaté a pomaly tečúce vody ihličnatých alebo zmiešaných lesov. Rozmnožuje sa hlavne v jazierkach, jamách, plytkých mokradiach, ale aj periodických mlákach, priekopách či koľajkách na lesných cestách. Vyhýba sa zarybneným vodám.



**Vydra riečna** (*Lutra lutra*) je dravá lasicovitá šelma, prispôbena životu na súši i vo vodnom prostredí. Obýva najmä brehové pásma tečúcich a stojatých vôd. Súžitie vydry s človekom je poznačené jej neustálym prenasledovaním. V minulosti ju lovili pre mäso, kvalitnú kožušinu i pre škody spôsobované na rybách. V súčasnosti je okrem úbytku vhodných biotopov ohrozená aj kolíziami s automobilmi na cestných komunikáciách krížujúcich vodné toky.



**Krátkonôžka štíhla** (*Ablepharus kitaibelii*) patrí k našim najmenším plazom. Má štíhle valcovité telo so slabou vyvinutými končatinami. Slovensko sa nachádza na severnej hranici rozšírenia tohto pozoruhodného plaza, ktorý sa vyskytuje v lesostepných oblastiach Burdy, Krupinskej planiny a Slovenského krasu. Teplomilná krátkonôžka obýva najmä južne orientované a stromami riedko zarastené krovinnaté lesostepné svahy. Dosaď bola zistená len na niekoľkých lokalitách.



**Korytnačka močiarna** (*Emys orbicularis*) obýva stojaté alebo mierne tečúce vody, najčastejšie mŕtve ramená riek, melioračných kanálov, ale tiež prirodzené plytšie a husto zarastené nádrže a rybníky v nižších polohách. V súčasnosti sa na Slovensku nachádza len jedna lokalita na východe Slovenska, pri Strede nad Bodrogom, v ktorej sa tento druh rozmnožuje. Korytnačku močiarnu ohrozuje tiež vypúšťanie nepôvodnej korytnačky pismenkovej do voľnej prírody.



**Blatniak tmavý** (*Umbra cramerii*) je vzácna a ohrozená ryba stojatých a mierne tečúcich vôd s hustým porastom vodnej vegetácie a bahňitým dnom. Pôvodne sa vyskytovala v trochu izolovaných oblastiach (Záhorská nížina, Žitný ostrov, Východoslovenská nížina). Vplyvom meliorácií, odstraňovania vodnej vegetácie, zvýšenia prietokovosti a na Východoslovenskej nížine aj rozšírením nepôvodnej ryby býčkovca hlavatého sa jeho výskyt i početnosť zredukovali.

## Európsky významné druhy živočíchov a rastlín na Slovensku





Fauna a flóra Slovenska je mimoriadne bohatá a pestrá. Dosiaľ bolo u nás opísaných takmer 30 000 živočíšnych druhov a 18 093 stielkatých a cievnatých rastlín. Mnohé z nich sú cenné nielen z celoslovenského, ale najmä z európskeho hľadiska, a preto sú chránené tiež právnymi predpismi Európskej únie – smernicou č. 79/409/EHS o ochrane voľne žijúcich vtákov (smernica o vtákoch) a smernicou č. 92/43/EHS o ochrane biotopov, voľne žijúcich živočíchov a voľne rastúcich rastlín (smernica o biotopoch).

**Smernica o biotopoch** poskytuje ochranu najzväčajším druhom živočíchov a rastlín. Tieto druhy, významné z európskeho hľadiska, smernica zaraďuje do troch kategórií.

Prvú skupinu tvoria druhy,



ktorých ochrana si vyžaduje vyhlásenie osobitných území ochrany (území európskeho významu), tvoriacich súčasť sústavy chránených území Natura 2000.

Do druhej skupiny patria druhy, ktoré si vyžadujú prísnu ochranu, preto členské štáty únie musia prijať opatrenia potrebné na ochranu týchto druhov a zakázať všetky formy ich úmyselného odchytu, usmrcovania vo voľnej prírode, úmyselné rušenie, najmä v dobe rozmnožovania, výchovy mláďat, zimné-

**Natura 2000** – reprezentatívna sústava chránených území členských štátov Európskej únie. Tvoria ju **chránené vtáčie územia** vyhlasované s cieľom ochrany vtáctva a **územia európskeho významu** s cieľom ochrany ostatných vzácných a ohrozených rastlinných a živočíšnych druhov a ich biotopov.



**Biotop** – miesto prirodzeného výskytu (životný priestor) určitého druhu rastliny alebo živočícha, ich populácie, prípadne spoločenstva. Biotopmi sú napríklad vodné toky, neprístupné jaskynné útvary, bukové lesy, lúky a pod.

**Endemit** – rastlina, alebo živočích, ktoré sa vyvinuli v špecifických podmienkach na určitom malom území a nikde inde na svete sa už prirodzene nevyskytujú.

ho spánku a migrácie, úmyselné ničenie alebo zber vajec vo voľnej prírode a poškodzovanie alebo ničenie miest rozmnožovania a odpočinku. K zakázaným formám v prípade rastlinných druhov patrí ich poškodzovanie, ničenie, trhanie, ako aj zber v ich prirodzenom areáli výskytu. Tretiu skupinu tvoria druhy, ktorých odchyt, zber vo voľnej prírode a využívanie môže podliehať určitým regulačným opatreniam. Do tejto kategórie patria napríklad slimák záhradný, rak riečny, pijavica lekárska, kuna lesná, z rastlín je to napríklad snežienka jarná, plavúne a rašelinníky.



Na našom území sa prirodzene vyskytuje 153 druhov živočíchov a 50 druhov rastlín chránených podľa smernice o biotopoch.

## Európsky významné druhy živočíchov na Slovensku



**Podkovár malý** (*Rhinolophus hipposideros*) je najmenším európskym podkovárom. Zimné úkryty tohto druhu sú viazané najmä na teplejšie krasové územia s jaskyňami alebo dostatočným počtom opustených banských diel. Letné rozmnožovacie kolónie sa nachádzajú v podkrovných alebo podzemných priestoroch. Preto je dôležitá ochrana podzemných priestorov pred degradáciou, rušením a údržba vletových otvorov do podzemných priestorov.



**Uchaňa čierna** (*Barbastella barbastellus*) Tento stredne veľký druh netopierov je rozšírený v lesnatom prostredí. Uchaňa je sťahovavá, a preto medzi letnými lokalitami a zimoviskami prekonáva aj niekoľko stoviek kilometrov. Samce a samice žijú v lete oddelene. Samičie letné kolónie sa nachádzajú v osamelých budovách na okrajoch lesov. Jedince tohto druhu zimujú najmä v jaskyniach a štôlniach.

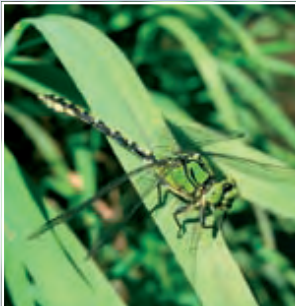
Tento informačný materiál vydala Štátna ochrana prírody SR v rámci projektu Optimalizácia komunikácie a informovanosti o chránených územiach zaradených do sústavy Natura 2000, ktorý je spolufinancovaný Európskou úniou.

Rok vydania: 2008, náklad: 3 000 ks,  
Autori fotografií: Baláz D., Dítě D., Harvančík S., Kalivoda H., Kaňuch P., Kautman J., Kristín A., Kulfán M., Polák P., Sádovský M., Šácha D., Šuvada R., Turis P., Urban P., Valachovič D., Vavrova L.

Autori textu: Alžbeta Cvachová, Peter Urban

Kontaktná adresa:  
**Štátna ochrana prírody SR,**  
Lazovná 10, 974 01 Banská Bystrica  
[www.soprs.sk/natura](http://www.soprs.sk/natura)





**Klinovka hadia** (*Ophiogomphus cecilia*) je nápadným a pekne sfarbeným druhom vážky. Jej larvy sa vyskytujú najmä v neregulovaných tokoch s pomerne čistou vodou a piesčitým alebo ilovito-piesčitým dnom. Dospelé jedince (imága) obývajú predovšetkým neznečistené stredne veľké nížinné a podhorské vodné toky. Dôležitou podmienkou ich ochrany je najmä zachovanie prirodzených úsekov nížinných a podhorských vodných tokov a ich hydrologických pomerov.

**Modráčik krvavcový** (*Maculinea teleius*) sa bežne vyskytoval na vlhkých, podmáčaných lúkach a v brehových porastoch v nížinách a stredných polohách. Dôsledkom ich odvodňovania, intenzívneho hnojenia a premeny na ornú pôdu väčšina jeho lokalít zanikla. Jeho druhové meno je odvodené od rastliny krvavník lekársky, na ktorej žijú jeho húsenice. Zvyšnú časť života strávia húsenice v mraveniskách druhov mravcov rodu *Myrmica*, v ktorých sa živia larvami alebo kuklami.



Roháč sa vyskytuje najmä v podhorskom pásme dubových lesov.

**Jasoň červenooký** (*Parnassius apollo*) je našim najväčším denným motýľom. Pre svoj atraktívny vzhľad bol hojne lovený zberateľmi. Tí aj naďalej ostávajú určitým nebezpečenstvom pre tento druh, no jeho vážne ohrozenie predstavuje najmä zarastanie lokalít výskytu náletovými drevinami. Vyskytuje sa najmä na skalnatých stanovištiach v stredných a vyšších polohách, na ktorých nesmú chýbať živné rastliny jeho húseníc – rozchodníky.



zistený už len v oblasti Malých Karpát.

**Rak riečny** (*Astacus astacus*) obýva čisté, pomaly tečúce podhorské aj horské toky, ale aj studené nezabahnené stojaté vody. Úkryty nachádza medzi koreňmi pobrežných drevín. Aj keď je rak riečny pomerne odolný voči organickému znečisteniu vôd, je výrazne citlivý na chemické znečistenie, zmenu teploty vody a na obsah rozpusteného kyslíka.



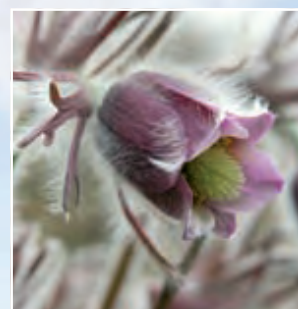
## Európsky významné druhy rastlín na Slovensku



**Cyklámen fatranský** (*Cyclamen fatrense*) je podobný pestovaným cyklámenom. Charakteristický je voňavými kvetmi tmavo ružovofialovej farby. Rastie len v južnej časti Veľkej Fatry a na príľahlých južných svahoch Nízkych Tatier. Obľubuje výživné humózne vápencové alebo dolomitové podložia v chladných bukových lesoch. Malý počet lokalít a zber radí tento druh medzi zraniteľné.



**Feruľa Sadlerova** (*Ferula sadleriana*) je veľmi vzácna, pomerne vysoká rastlina bez výrazného vzhľadu. Rastie tesne pod hranami planín Slovenského krasu na sucho a teplomilných krovinatých a travnno-bylinných stepiach, kadiaľ prechádza severná hranica jej rozšírenia. Na jej kritickom ohrození má podiel aj nepôvodná muflónia zver.



**Poniklec lúčny maďarský** (*Pulsatilla pratensis* subsp. *flavescens*) je nížinný teplomilný druh, ktorý rastie na suchých pasienkoch, piesočnatých stepiach a v riedkych dubinách s nevápenatým podloží. Ťažisko výskytu má v severovýchodnom Maďarsku. K nám zasahuje severným okrajom rozšírenia pri Kráľovskom Chlmci. Patrí ku kriticky ohrozeným druhom.

**Hadinec červený** (*Echium russicum*) – statná rastlina s krvavočervenými kvetmi, ktorú nájdeme od nížiny do pahorkatín južného Slovenska, kadiaľ prechádza severná hranica jej rozšírenia. Uprednostňuje výslnné stráne, lesostepi a skalné stepi. Zánik primeraného využívania jeho stanovišť spôsobil, že je ohrozeným druhom.



**Hľuzovec Loeselov** (*Liparis loeselii*) – táto svetlo zelenožltá rastlina nižšieho vzrastu v minulosti rástla vo väčšom rozsahu na slatinách, prechodných rašeliniskách a močiarioch v nížinnom a pahorkatinnom stupni. Následkom zmien vodného režimu a zarastaním došlo k zániku lokalít, preto patrí ku kriticky ohrozeným druhom. Na Slovensku rastie už len na dvoch lokalitách na Záhorskej nížine a na jednej v Nízkych Beskydách.



**Jazyčkovec jadranský** (*Himantoglossum adriaticum*) sa vyznačuje nápaditým tvarom kvetov. Ako teplomilný druh vyhľadáva lesostepi, svetlé lesy a krovinaté stráne na podloží vápencov v pahorkatinnom až podhorskem stupni. Patrí k veľmi vzácnym a kriticky ohrozeným druhom s výskytom len v Malých Karpatoch a Strážovských vrchoch.



**Jazyčník sibírsky** (*Ligularia sibirica*) je mohutná močiarna rastlina s hustým mnohoúborovým zlatožltým súkvetím. Nájdeme ju na rašelinných a slatinných lúkach, lesných prameniskách, v podmáčaných jelšínach alebo na brehoch horských potokov. Rastie v okolí Vernára, Dobšinskej ľadovej jaskyne a minerálnych prameňov pri Salvatore. Patrí ku kriticky ohrozeným druhom.



**Jesienka piesočná** (*Colchicum arenarium*) – veľmi vzácna, krehká rastlina s ružovými kvetmi. Na Slovensku rastie iba na jednej lokalite neďaleko Mužle v riedkom nízkom poraste pieskomilných a vápnomilných rastlín. Tento výskyt je zároveň severnou hranicou jej rozšírenia. Vzhľadom na ojedinelosť jej výskytu a malý počet jedincov patrí ku kriticky ohrozeným druhom.



**Lyžičník tatranský** (*Cochlearia tatrae*), tatranský endemit, rastie v horskom, vysokohorskom až subniválnom stupni Vysokých, Západných, vzácne aj Belianskych Tatier na vlhkých, väčšinou severne orientovaných žulových skalnatých podložkách, prameniskách, sutinách, často na kontakte so snehovými poľami, ktoré mu zabezpečujú dostatok vlhky. Je ohrozeným druhom flóry Slovenska.

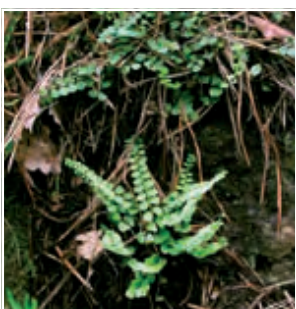
**Mečík močiarny** (*Gladiolus palustris* Gaudin) celkovým vzhľadom pripomína záhradné, šľachtené druhy gladiol. Vodohospodárske zásahy v minulosti zapríčinili takmer jeho vymiznutie, preto sa zaraďuje ku kriticky ohrozeným druhom. Patrí k najriedkavejším druhom podmáčaných lúk, slatín a vrbovo-topoľových lužných lesov. Zachoval sa už len na Záhorskej nížine a na prameniskách v Malých Karpatoch.



**Črievičník papučkový** (*Cypripedium calceolus*) patrí tvarom a veľkosťou kvetu k najatraktívnejším druhom našich orchideí, čo je dôvodom jeho častého zberu. Rastie v presvetlených vápencových bučinách, pôvodných borinách i dubinách od pahorkatín do horského stupňa (napr. v Malej a Veľkej Fatre, Tatrách, Chočských a Strážovských vrchoch). Zber a rôzne hospodárske aktivity človeka v lesoch viedli k jeho zaradeniu medzi zraniteľné druhy flóry Slovenska.



**Rumenica turnianska** (*Onosma tornensis*) má druhové meno odvodené od miesta výskytu, teda širšieho okolia Turnianskeho Podhradia situovaného do najvýchodnejšej časti Slovenského krasu, kde ho opísal v roku 1906 maďarský botanik Jávoroka (*locus classicus*). Rumenica je svetlomilný a teplomilný druh, ktorý rastie na skalnatých stanovištiach. Patrí ku kriticky ohrozeným druhom. Je endemitom Slovenského krasu.



**Slezinník nepravý** (*Asplenium adnigrum*) – zástupca zriedkavých a vzácných, vzrastom drobnejších papradorastov s výskytom na jedinej lokalite v najjužnejšej časti Šarišskej vrchoviny, kadiaľ prechádza východná hranica jeho rozšírenia. Tu ho nájdeme na výslnných skalách neďaleko obce Sedlice. Je kriticky ohrozeným druhom.



**Klinček lesklý** (*Dianthus nitidus*) vzhľadom pripomína bežnejší druh klinček kartuziánsky. Ako predstaviteľ horskej až vysokohorskej západokarpatskej vegetácie rastie najmä na subalpínskych holiach a lúkach s vápencovým alebo dolomitickým podloží. Centrum rozšírenia má v Krivánskej Fatre. Na Slovensku je menej ohrozeným druhom.



**Zeler plazivý** (*Apium repens*) – druh zaplavovaných stanovišť (vlhké lúky, mokrade, okraje vodných tokov) v nížinnom stupni juhozápadnej časti Slovenska. Vyznačuje sa plazivou, niekedy až 100 cm dlhou stonkou a okolími bielych kvetov. Kritické ohrozenie druhu súvisí so zmenami vodného režimu a s malým počtom lokalít.