



NATURA 2000

KYSUCKÉ BESKYDY
A RIEČNICA

NATURA 2000 je názov sústavy chránených území členských krajín Európskej únie. Hlavným cieľom je zachovanie európskeho prírodného bohatstva - najzázračnejších a najohrozenejších rastlinných a živočíšnych druhov a ich biotopov¹ na území štátov EÚ.

Sústavu NATURA 2000 tvoria **chránené vtáčie územia** vyhlasované s cieľom ochrany vtáctva a **osobitné územia ochrany** (vyhlasované na základe smernice o biotopoch) s cieľom ochrany ostatných vzácnych a ohrozených rastlinných a živočíšnych druhov a ich biotopov.

O zaradení územia do sústavy NATURA 2000 rozhoduje Európska komisia, ktorá vyberá územie z predložených návrhov jednotlivých členských krajín.

ÚZEMIE EURÓPSKEHO VÝZNAMU KYSUCKÉ BESKYDY A RIEČNICA



Identifikačný kód územia: SKUEV0288

Nadmorská výška: 555 – 1236 m n. m.

Rozloha: 7 014 ha

Kraj: Žilinský

Okresy: Čadca, Dolný Kubín,

¹ prírodný životný priestor charakterizovaný určitými vonkajšími podmienkami a súborom v ňom žijúcich organizmov (rastlín a živočíchov)

PRÍRODNÉ POMERY

Územie európskeho významu (ÚEV) Kysucké Beskydy a Riečnica patrí k západnému úseku Magurského flyša. Najväčšiu časť územia buduje Magurský flyš račianský, pomenovaný podľa najvyššieho vrchu Kysúc Velkej Rače 1236 m n. m., menšiu časť Magurský flyš západobystrický pomenovaný podľa obce Nová Bystrica. Celé územie je tvorené mohutným až niekoľko stoviek metrov hrubým súvrstvím viac alebo menej rytmicky sa striedajúcich ílovcov, pieskocov a zlepcov. Geologická stavba územia ovplyvnila aj jeho hydrologické pomery. Z dôvodu rozdielnej priepustnosti hornín sa aj napriek bohatým zrážkam v území nevytvárajú väčšie akumulácie podzemných vôd, s čím súvisí aj slabá výdatnosť prameňov a značná rozkolísanosť vodných tokov počas roka. Nachádza sa tu Vodárenská nádrž Nová Bystrica.



Kysucké Beskydy a Kysucká vrchovina z hrebeňa Riečnice

Najväčšiu časť územia, cca 79%, zaberajú lesy, v ktorých sa miestami zachovali najmä vo vyšších polohách jedľovo-bukové lesy s primiešaným smrekom, horské javorovo-bukové lesy, vzácne spoločenstvá jarabinových smrečín a lipových javorín, okolo potokov horské jelšiny. V priebehu minulého storočia boli lesné porasty vážne poškodené vplyvom imisií a v posledných rokoch sa na poškodzovaní lesov výraznou mierou podieľa podkôrny hmyz a hubové ochorenie. Z nelesných spoločenstiev sú tu najmä pasienkové a lúčne spoločenstvá s horskými druhmi, podmáčané lúky, slatinné lúčky a prameniská.

Z rastlinných druhov, ktoré patria k najhodnotnejším v tomto území, treba spomenúť v lesoch rebrovku rôznolistú, plavúne, v jelšínach perovník pštosí, z horských druhov mliečivec alpínsky, soldanelku uhorskú, kýchavicu bielu, na lúčach starček subalpínsky, horec luskáčovitý, šafran karpatský, zvonček hrubokoreňový, pavstavač hlavatý, vstavačovec Fuchsov, päťprstnicu obyčajnú, vstvač mužský, na vlhších pasienkoch mečík škridlicovitý, vemenník dvojlistý, na slatinných lúčkach a prameniskách kruštík močiarny, vachtu trojlistú všivec močiarny, prasličkovku pestrú, tučnicu obyčajnú a ďalšie.



Sokol lastovičiar
(*Falco subbuteo*)



Rebrovka rôznolistá
(*Blechnum spicant*)



Šafran Heuffelov
(*Crocus heuffelianus*)



Územie je severozápadnou hranicou rozšírenia troch veľkých šeliem na Slovensku (medveď hnedý, vlk dravý, rys ostrovid). Nemožno nespomenúť početné zastúpenie vtákov. Väčšiu pozornosť si zasluhujú dravce (myšiak hôrny, vzácný sokol lastovičiar a včelár obyčajný). Potravné teritória tu má aj orol skalný a orol kriklavý. Zo zástupcov sov sa ako hniezdiče vyskytujú sova dlhochvostá, kuvik kapcavý, kuvičok vrabčí, najhojnejšou je sova lesná. Z lesných kurovitých vtákov sa vyskytuje tetov hlucháň, tetov holniak, jariabok hôrny. Z iných druhov vtákov (spevavce, chriaštel' poľný a bocian čierny).

O významnosti územia svedčí aj prítomnosť takých druhov, ktoré majú ťažisko výskytu v iných, najmä teplejších oblastiach a Kysuce sú okrajovou oblasťou ich výskytu. Je to územie s výskytom druhov a jedincov, ktoré patria k vzácnym živočíšnym a rastlinným druhom nielen Kysúc, ale aj Slovenska.

NEGATÍVNE VPLYVVY

Ohrozenie lesných biotopov vyplýva najmä z intenzívnej ťažby v lesoch (vyvolanej prevažne kalamiťami), nevhodnou štruktúrou porastov, poškodzovaním lesného pôdneho krytu a v neposlednej miere rušením živočíchov zvýšenou pohybom osôb a hlučnosťou.

Okrem lesných biotopov sú ohrozené aj biotopy lúk a pasienkov najmä zanedbávaním kosenia, nevhodným spôsobom spásania vegetácie a z toho vyplývajúcej sukcesie nežiadúcich druhov rastlín a krovinej vegetácie. Intenzita poľnohospodárskeho využívania trávnych porastov navrhovaného územia je v súčasnosti nízka a nerovnomerná. Preto sú na jednej strane niektoré málo úrodné alebo odľahlé lúky a pasienky ohrozované sukcesiou a na druhej strane zas nevhodným a netradičným hospodárením, devastáciou pôdneho a vegetačného krytu spôsobeného preháňaním a košarovaním väčšieho počtu hospodárskych zvierat.



Zajačkova lúka - príklad lúk s horskými druhmi



Vstavačovec májový
(*Dactylorhiza majalis*)



Pavstavač hlavatý
(*Traunsteinera globosa*)



Kortúza Matthioliho
(*Cortusa matthioli*)

OCHRANA ÚZEMIA

Zákonná ochrana bola územiu poskytnutá v roku 1984 vyhlásením Chránenej krajinej oblasti Kysuce, ktorá pozostáva z dvoch od seba navzájom oddelených častí: západnej javorníckej a východnej beskydskej. Značnú časť východnej beskydskej časti CHKO zaberá územie európskeho významu, do ktorého neboli zaradené zastavané územia obcí a príslahlé poľnohospodársky intenzívne využívané pozemky.

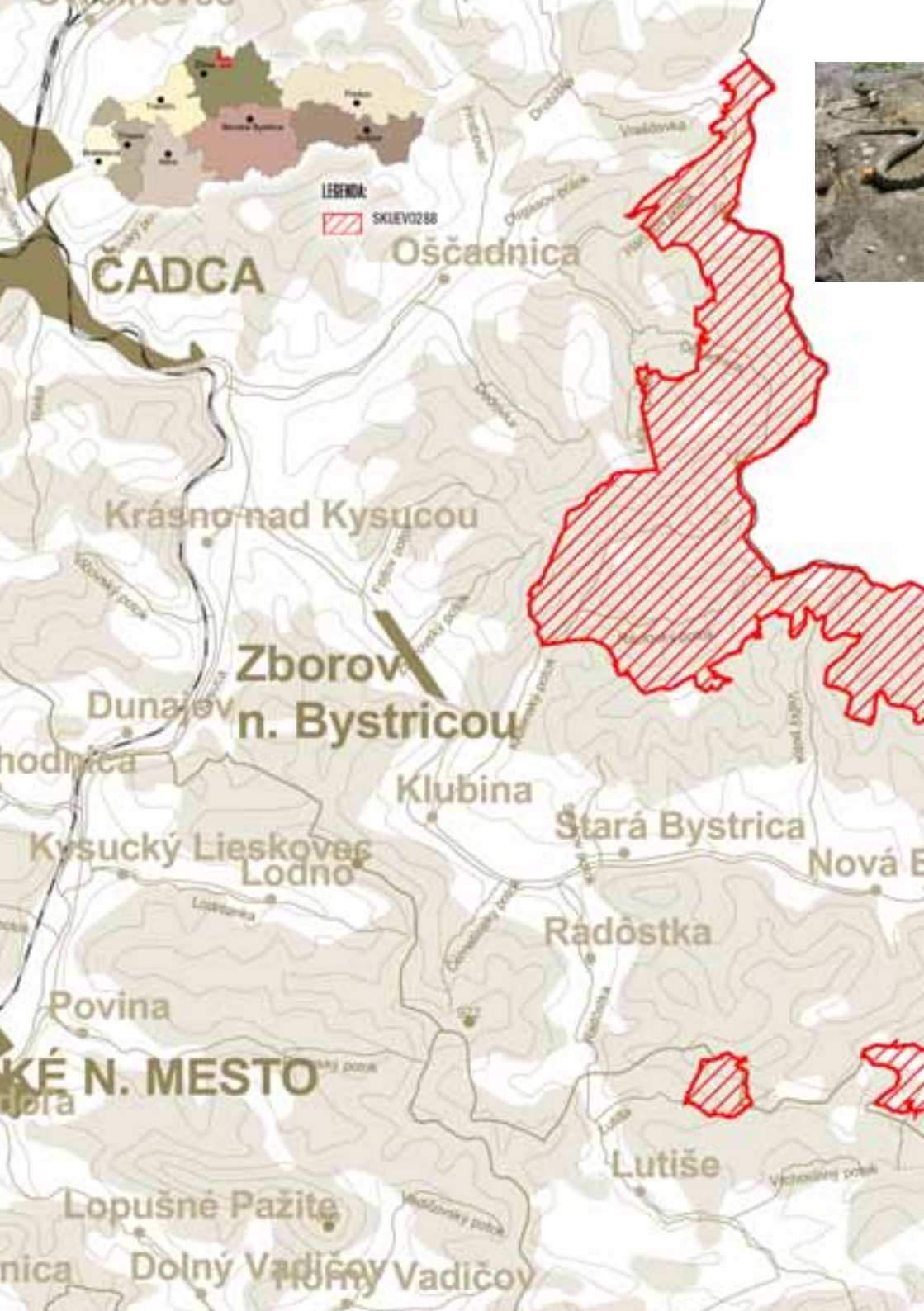
Budovaná sústava maloplošných chránených území (prírodné rezervácie, prírodné pamiatky) síce zahŕňa najcennejšie časti prírody Kysúc, ale bola chápaná z pohľadu ochrany na inej (národnej) úrovni, než si vyžaduje ochrana druhov a biotopov európskeho významu a zachovanie ich priaznivého stavu. Tento stav si vyžaduje kvalitatívne odlišný, ale aj aktívny prístup k ochrane týchto území.

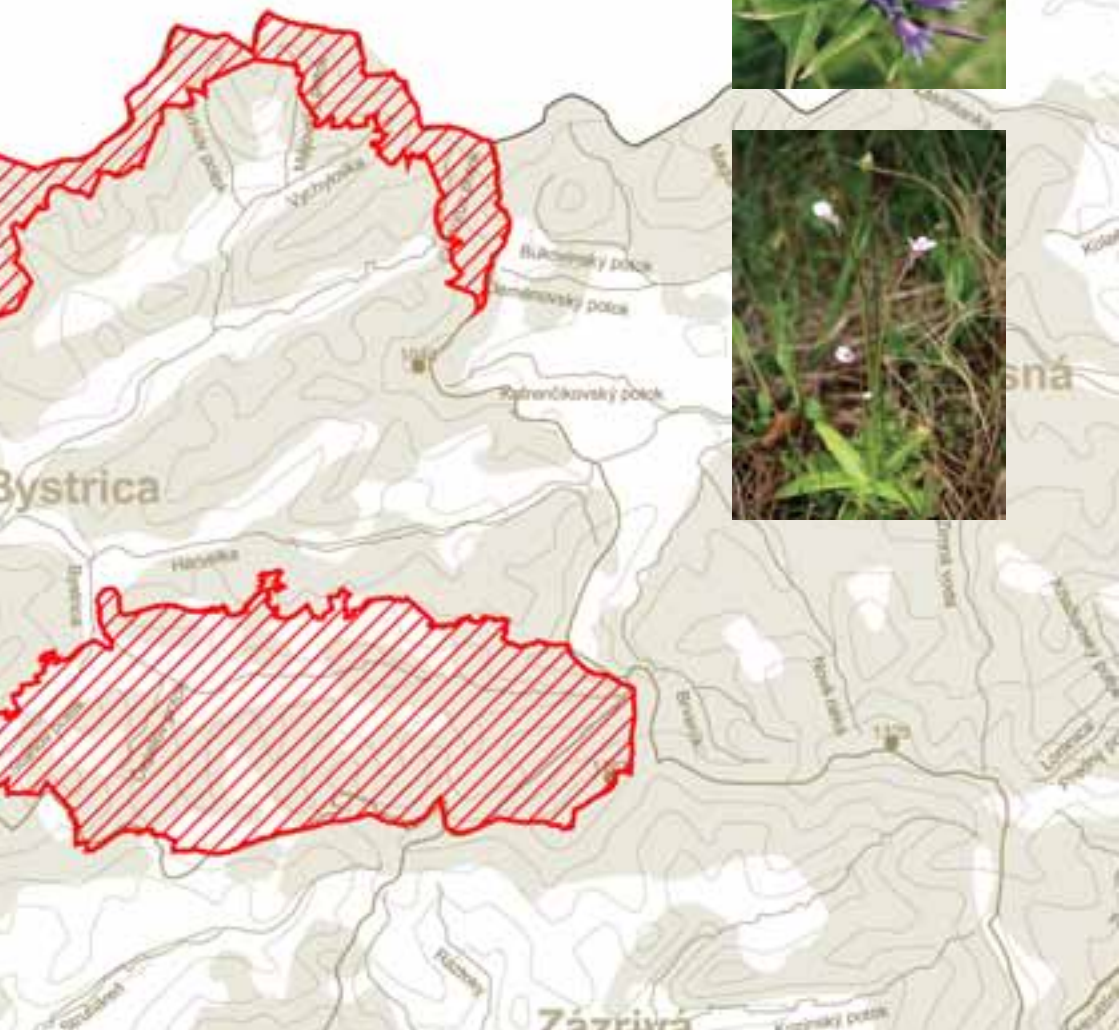
Stratégiou ochrany je preto diferencovaný manažment realizovaný prostredníctvom **programu starostlivosti a zonácie** územia na zóny A, B a C. Týmto nástrojmi bude možné zabezpečiť vhodný režim a intenzitu využívania najmä lesov, lúk a usmernenie iných prevažne ľudských aktivít so súčasným zachovaním počtu lokalít s významnými druhmi a biotopmi.

Zóny chránených území musia zohľadňovať tieto zásady:

Zóna A

Do zóny A sú zaradované územia s najvýznamnejšími prírodnými hodnotami, najmä prirodzené alebo málo pozmenené ekosystémy ponechané na prirodzený vývoj (t. j. územia bez zásahu), ktoré prejavujú vysoký stupeň stability a samoregulačnej schopnosti. Z lesných ekosystémov sú to porasty prirodzeného charakteru alebo porasty v rozličnom štádiu prechodu k prirodzeným lesom. Cieľom je ponechať tieto ekosystémy ich samovoľnému vývoju, uchovať alebo obnoviť ich samoregulačné schopnosti a vylúčiť ľudské zásahy do prírodného prostredia.







Vlhká lúka so stavačovcami

Zóna B

Do zóny B sú zaradované málo pozmenené ekosystémy, ktoré sú čiastočne narušené ľudskou činnosťou a hospodárskym využívaním. Na Kysuciach bude zóna B zahŕňať lesné porasty prirodzeného charakteru, ale prevažne so zmenami v štruktúre a miestami aj v drevinovej skladbe. Sem sú zaradované aj najlepšie zachované trávne porasty a mokrade s výskytom vzácných a ohrozených druhov rastlín, ktorých existencia je závislá od činnosti človeka. Zóna B je zóna aktívneho manažmentu, lesné porasty je potrebné obhospodarovať šetrnými

spôsobmi, nelesné ekosystémy formami hospodárenia aké bolo v minulosti (kosenie, pasenie), ktoré zachovávajú ich druhovú rozmanitosť. Niektoré plochy po dosiahnutí priaznivého stavu bude možné v budúcnosti preradiť do zóny A. Cieľom týchto aktivít je zachovať rozmanitosť biotopov a posilniť stabilitu lesných a nelesných ekosystémov.

Zóna C

Zóna C zahŕňa územia s výraznejším narušením pôvodného prírodného prostredia človekom najmä hospodárskym, turistickým a rekreačným využívaním. Dlhodobým cieľom manažmentu v zóne C je zabezpečiť aj v intenzívne hospodársky využívaných lesných porastoch stanovište vhodné drevinové zloženie a na plochách s trávnyimi porastami zabezpečiť zachovanie druhovej rozmanitosti ich usmerňovaným využívaním so zachovaním charakteru krajiny.

Každé územie európskeho významu sa po schválení Národného zoznamu navrhovaných ÚEV vládou SR (17.3.2004) považuje za chránené územie. Je to štádium tzv. **predbežnej ochrany**, ktorej cieľom je zabezpečiť, aby sa stav európsky významných druhov a biotopov v území nezhoršoval. Toto obdobie môže trvať až 9 rokov, pričom počas prvých 3 rokov je národný zoznam posudzovaný v Európskej komisii a dochádza k definitívnemu výberu územia do sústavy NATURA 2000 a do max. ďalších 6 rokov dôjde k vyhláseniu územia. Predbežná ochrana je realizovaná prostredníctvom stupňov ochrany uvedených v národnom zozname.

Podrobný zoznam parcel so zaradením k príslušnému stupňu ochrany pre ÚEV Kysucké Beskydy a Riečnica ako aj všetky ďalšie informácie o sústave NATURA 2000 na Slovensku nájdete na www.soprs.sk/natura.

Stupne ochrany. Podľa zákona č. 543/2002 Z. z. o ochrane prírody a krajiny je územná ochrana na Slovensku zabezpečovaná prostredníctvom stupňov ochrany. Najmenšie obmedzenia v prospech ochrany prírody predstavuje 1. stupeň (platí na celom území SR), najprísnejší je 5. stupeň (o. i. zahŕňa zákaz pohybu mimo vyznačených turistických chodníkov, zberu plodov a rušenia pokoja v záujme prítomných živočíchov a samozrejme vylučuje hospodársku činnosť). V prípade zónovania územia, jednotlivým zónam zodpovedajú príslušné stupne ochrany (zóna A = 5. stupeň, zóna B = 4. stupeň, zóna C = 3. stupeň, zóna D = 2. stupeň. 1. stupeň nemá pridelenú zónu).



STAROSTLIVOSŤ O ÚZEMIE

Medzi odporúčané spôsoby obhospodarovania územia patrí:

v lesných porastoch

- dodržiavanie zásad lesného hospodárenia podľa zonácie:
- **zóna A** - bezzásahový režim, možnosť výnimky v mimoriadnych situáciách ohrozujúcich existenciu biotopov
- **zóna B** - uplatňovanie podrastových spôsobov ťažby, na časti územia prechod na výberkový hospodársky spôsob (do 50 rokov), zvyšovanie ekologickej stability porastov
- **zóna C** - postupné znižovanie zastúpenia stanovištne nepôvodných druhov drevín



Prírodná rezervácia Polková

na poliach, lúkach, pasienkoch

- odstraňovanie náletových drevín a zabraňovanie ich zmladzovaniu
- pravidelné kosenie
- úprava hydrologického režimu časti zmeliorovaných lúk a pasienkov
- pasenie oviec a hovädzieho dobytku

Osídlenie

- oprava starých laznických osád v pôvodnom stavebnom štýle a ich využitie na rekreačné účely

Zonácii územia a vypracovaniu programu starostlivosti s navrhovanými manažmentovými opatreniami predchádza ich prerokovanie s vlastníkmi a užívateľmi územia. Nezávisle na tomto procese sa môžete s otázkami alebo návrhmi už teraz kontaktovať s pracovníkmi Správy CHKO Kysuce.

ZOZNAM BIOTOPOV EURÓPSKEHO VÝZNAMU V ÚZEMÍ

Typ biotopu

Kód NATURA 2000
(* prioritné biotopy)

Sladkovodné biotopy

Horské vodné toky a bylinná vegetácia pozdĺž ich brehov 3220

Prirodzené a poloprirodzené travinno-bylinné biotopy

Kvetnaté horské psíkové porasty na silikátovom substráte 6230*

Vysokobylinné spoločenstvá na vlhkých lúčkach 6430

Podhorské kosné lúky 6510

Horské kosné lúky 6520

Rašeliniská

Penovcové prameniská 7220*

Slatiny s vysokým obsahom báz 7230

Skalné biotopy a jaskyne

Nesprístupnené jaskynné útvary 8310

Lesné biotopy

Kyslomilné bukové lesy 9110

Bukové a jedľové kvetnaté lesy 9130

Javorovo-bukové horské lesy 9140

Horské jelšové lužné lesy 91E0*

Lipovo-javorové sutinové lesy 9180*

Horské smrekové lesy 9410



Kyslomilné bukové lesy v Národnej prírodnej rezervácii Veľká Rača

ZOZNAM DRUHOV EURÓPSKEHO VÝZNAMU V ÚZEMÍ

Skupina
Slovenský názov

Vedecký názov
(* prioritné druhy)

Vyššie rastliny

črievičník papučkový
zvonček hrubokoreňový

Cypripedium calceolus
*Campanula serrata

Chrobáky

fuzáč alpský
plocháč červený

*Rosalia alpina
Cucujus cinnaberinus

Ryby

hlaváč bieloplutvý

Cottus gobio

Obojživelníky

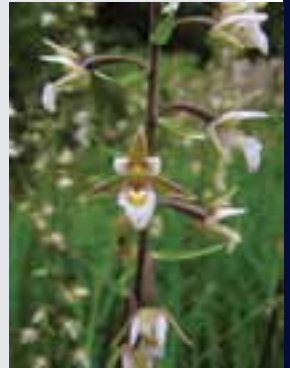
kunka žltobruchá
mlok hrebenatý

Bombina variegata
Triturus cristatus

Cicavce

netopier obyčajný
hraboš tatranský
medveď hnedý
rys ostrovid
vlk dravý
vydra riečna

Myotis myotis
Microtus tatricus
*Ursus arctos
Lynx lynx
*Canis lupus
Lutra lutra



Kruštík močiarny
(*Epipactis palustris*)



Rosnička zelená
(*Hyla arborea*)



Mečik škridlicovitý
(*Gladiolus imbricatus*)



Vydra riečna
(*Lutra lutra*)



KONTAKTNÉ ADRESY

Štátna ochrana prírody SR
Správa CHKO Kysuce
U Tomali č. 1511
022 01 Čadca
Tel. /Fax: (041) 433 56 06
E-mail: schkokysuce@sopsr.sk

www.sopsr.sk/natura

Autori fotografií: © F. Beleš, © P. Beleš, © J. Korňan
Vydala: © Štátna ochrana prírody SR, Banská Bystrica 2005
Financované z prostriedkov PHARE

