



# ĎUMBIERSKE NÍZKE TATRY

## NATURA 2000



**NATURA 2000** je názov sústavy chránených území členských krajín Európskej únie. Hlavným cieľom jej vytvorenia je zachovanie európskeho prírodného bohatstva – najvzácnejších a najohrozenejších biotopov<sup>1</sup> a druhov na území štátov EÚ.

Sústavu NATURA 2000 tvoria **chránené vtáčie územia** vyhlasované s cieľom ochrany vtáctva a **územia európskeho významu** s cieľom ochrany ostatných vzácnych a ohrozených rastlinných a živočíšnych druhov a ich biotopov.

O zaradení územia do sústavy NATURA 2000 rozhoduje Európska komisia, ktorá ho vyberá z predložených návrhov (národných zoznamov) jednotlivých členských krajín.

## ÚZEMIE EURÓPSKEHO VÝZNAMU ĎUMBIERSKE NÍZKE TATRY



*Kotlíská v NPR Skalka*

**Identifikačný kód územia:** SKUEV0302

**Nadmorská výška:** 400 – 2043 m n. m.

**Rozloha:** 43 794 ha

**Kraje:** Banskobystrický, Žilinský

**Okresy:** Banská Bystrica, Brezno, Liptovský Mikuláš, Ružomberok

<sup>1</sup> prírodný životný priestor charakterizovaný určitými vonkajšími podmienkami a súborom v ňom žijúcich organizmov (rastlín a živočíchov)

## PRÍRODNÉ POMERY

Územie zaberá hlavnú časť geomorfologickej jednotky Ďumbierske Tatry a zasahuje aj do celku Starohorské vrchy. Geologické zloženie územia je vzhľadom na jeho rozsiahlosť veľmi pestré. V severnej časti sú významne zastúpené vápence a dolomity; v centrálnej časti biotitické a dvojsludné ruly a muskovitické a biotitické granodiority až granity; v južnej časti sa opätovne zvyšuje zastúpenie vápenatých hornín. V období glaciálu sa vytvorili ľadovcové kotly, periglaciálne kamenné moria a blokoviská.

V území sa vyskytuje 24 z celoslovenského pohľadu optimálne vyvinutých biotopov európskeho významu, najmä lesné, alpínske a skalné biotopy. Územie je navrhované aj z dôvodu ochrany 8 európsky významných druhov rastlín a 23 druhov živočíchov.

Vhodné biotopy tu okrem iných nachádzajú životaschopné populácie veľkých šeliem medveďa hnedého, vlka dravého a rysa ostrovida, ktorých populačná hustota je práve tu jedna z najvyšších na Slovensku. Ich súčasná denzita je zárukou šírenia na vhodné neobsadené územia Slovenska alebo susedných krajín.



Glaciárny reliéf v oblasti hlavného hrebeňa Nízkeho Tatier



Tetrov hlucháň  
(*Tetrao urogallus*)

Územie sa čiastočne prekrýva s Chráneným vtáčim územím Nízke Tatry. Toto územie patrí k piatim najvýznamnejším územiám na Slovensku pre hniezdenie orla skalného (*Aquila chrysaetos*), lelka lesného (*Caprimulgus europaeus*), datľa trojprstého (*Picoides tridactylus*), kuvika kapcavého (*Aegolius funereus*) a kuvika vrabčieho (*Glaucidium passerinum*). Populácie lesných druhov – tetrova hoľniaka (*Tetrao tetrix*), tetrova hlucháňa (*Tetrao urogallus*) a jariabka hôrneho (*Bonasa bonasia*) tu tvoria základ slovenských populácií.

Väčšina územia leží na území Národného parku Nízke Tatry, pričom zahŕňa viaceré plošne pomerne rozsiahle chránené územia s najprísnejším stupňom ochrany (prírodné rezervácie, národné prírodné rezervácie), kde je ochrana ekosystémov zabezpečovaná už dlhodobo.

## NEGATÍVNE VPLYVY

Podstatnou antropogénnou aktivitou v území je lesohospodárska činnosť a s tým spojené negatívne dopady na prírodné prostredie (znečisťovanie územia ropnými látkami, erózia, poškodzovanie alebo likvidácia biotopov, vyrušovanie živočíchov). Časť lesných porastov má zmenené drevinové zloženie najmä v prospech smreka a borovice. Z toho vyplýva aj ich pomerne nízka ekologická stabilita a potreba postupne cieľným hospodárením dosiahnuť drevinové zloženie čo najviac podobné prirodzenému. Značná časť porastov má však drevinové zloženie prirodzené a vykazuje vysoký stupeň ekologickej stability. Celistvosť lesných ekosystémov je narušovaná abiotickými (vietor, sneh, námraza, lavíny) a biotickými činiteľmi (podkôrný hmyz).



*Neúmerná turistika môže vážne poškodiť alpinske spoločenstvá*



*Prísne regulovaný turizmus je možné rozvíjať aj v najcenejších častiach územia*

Časť územia je negatívne ovplyvňovaná znečisteným ovzduším, čo vyúsťuje do poškodzovania predovšetkým lesných drevín a vodných ekosystémov.

K udržaniu ekologickej rovnováhy neprispieva poľovné obhospodarovanie vlka (každoročný odlov niekoľkých jedincov), pričom nemožno vylúčiť aj prípady pytliactva.

Veľmi výraznou mierou je územie zaťažené turistikou, športovými a rekreačnými aktivitami počas celého roka (lieťanie na lietajúcich športových zariadeniach, cykloturistika, skialpinizmus, pešia turistika, skalolezectvo, snowboarding) a sezónne veľmi výrazne aj zberom lesných plodov. Zaznamenané sú neoprávnené vstupy verejnosti do neprístupných jaskynných priestorov, nepovolený zber rastlín a lov živočíchov, pohyb na terénnych motocykloch a snežných skútroch. V tejto súvislosti je najväčším rizikovým faktorom blízkosť územia k mestským aglomeráciám (Banská Bystrica, Ružomberok, Liptovský Mikuláš, Liptovský Hrádok) a rekreačným strediskám (Donovaly, Demänovská dolina - Jasná, Mýto pod Ďumbierom, Tále, Krpáčovo, Trangoška, Čertovica). Určitým zdrojom problémov v súvislosti s koncentráciou a rozptylom športových aktivít sú aj vysokohorské chaty (Štefánikova chata, Kamenná chata) a útulne (Ďurková).

Vo väzbe na biologickú rozmanitosť územia sa ako výrazné negatívum prejavuje upustenie od tradičného obhospodarovania pôdy, najmä kosením a pastvou, čo spúšťa proces prirodzenej sukcesie, ktorého výsledkom je zánik určitých typov biotopov a druhov a v neposlednom rade aj zníženie estetických hodnôt krajiny.

## OCHRANA ÚZEMIA

Územie európskeho významu (ÚEV) Ďumbierske Nizke Tatry sa rozprestiera v západnej časti Národného parku Nizke Tatry a jeho ochranného pásma, ktorý bol vyhlásený v roku 1978. S hranicami národného parku sa do značnej miery stotožňuje aj hranica územia európskeho významu. Začiatok budovania siete maloplošných chránených území (prírodné rezervácie, národné prírodné rezervácie, prírodné pamiatky) spadá už do 20-tych rokov minulého storočia (Demänovská dolina, Jánska dolina). Táto sieť obsahuje zväčša najcenejšie časti prírody Nízkych Tatier z pohľadu ochrany na celoslovenskej úrovni. Potreba ochrany druhov a biotopov európskeho významu a zachovania ich priaznivého stavu si však vyžaduje kvalitatívne odlišný a na časti územia aktívny prístup. Stratégiou ochrany je preto diferencovaný manažment realizovaný prostredníctvom **zonácie** územia a **programu starostlivosti**.

## Zóna A

Do zóny sú navrhované územia, ktoré majú najvýznamnejšie prírodné hodnoty, najmä prirodzené alebo málo zmenené ekosystémy ponechané na prirodzený vývoj (územia bez zásahu). Ide najmä o lesné ekosystémy, často pralesovitého charakteru, kosodrevinu a čiastočne aj pozemky v alpínskom vegetačnom stupni nad hornou hranicou lesa. Lesné porasty sú tvorené formáciami prírodných lesov a porastami s rozličným stupňom ich prechodu k prirodzeným lesom a charakterizuje ich vysoký stupeň stability a samoregulačná schopnosť. Cieľom je ponechať ekosystémy ich prirodzenému vývoju, uchovanie alebo obnova ich samoregulačných funkcií a vylúčenie ľudských zásahov do prírodného prostredia.



*Slatina s vysokým obsahom báz, biotop 7230*



## Zóna B

Do tejto zóny budú zaradené málo pozmenené ekosystémy čiastočne narušené ľudskou činnosťou a s určitým hospodárskym využívaním. Je tvorená lesnými porastami prirodzeného charakteru, zväčša so zmenenou štruktúrou a lokálne aj so zmenenou drevinovou skladbou. Tu zaraďujeme aj najlepšie zachované nelesné biotopy s výskytom vzácných a ohrozených druhov rastlín, ktorých existencia je podmienená neustálou intervenciou človeka. Je to zóna aktívneho manažmentu - lesné porasty je potrebné obhospodarovať najjemnejšími hospodárskymi spôsobmi, nelesné ekosystémy optimálnymi formami hospodárenia (kosenie, pastva).

Cieľom je zachovať diverzitu biotopov, pri lesoch posilňovať odolnostný potenciál a stabilitu lesných porastov, zachovať prirodzenú pestrosť drevín a zároveň vytvoriť nárazníkové pásmo pre aktívnu ochranu lesných porastov v zóne C pred účinkami podkórneho hmyzu. V dlhodobejšom horizonte je možné uvažovať, že časti plôch po zlepšení stavu biotopov na takú mieru, že už nie sú v ďalšom období potrebné ľudské zásahy budú v budúcnosti priradené do zóny A.

## Zóna C

Zahŕňa časti územia s výraznejším narušením a premenením pôvodných prírodných zložiek človekom a s výraznejším socioekonomickým využívaním.

Dlhodobým cieľom je zabezpečiť aj v relatívne intenzívne hospodársky využívaných lesných porastoch stanovište vhodné drevinové zloženie, v priestoroch s trávnyimi porastami zabezpečiť zachovanie bohatosti druhového zloženia a charakteru krajiny a vhodne usmerňovať rekreačné a iné využívanie územia. Pri akomkoľvek obhospodarovaní je potrebné rešpektovať prítomnosť vzácných a chránených druhov a biotopov.

Do územia európskeho významu neboli zahrnuté urbanizované a intenzívne rekreačné a športovo využívané priestory časti záverov Demänovskej doliny a Bystrej doliny s možnosťou prísne limitovaného rozvoja rekreácie a cestovného ruchu v súlade so schváleným územným plánom pri dodržaní ekologických limitov územia.

ámok

RUŽOMBEROK

Štávnica

Štáče

Štávnica

Partiz



Spriadač kostihojový  
(*Callimorpha quadripunctaria*)

Črievičník papučkový  
(*Cypripedium calceolus*)

Vstavač obyčajný  
(*Anacamptis morio*)

Liptovská Osada

Liptovská Lužna

Liptovské Revúce

Donovaly

Motyčky

cká

Staré Hory

Špania Dolina

Baláže

Podkonice Moštenica Hladiar

Priechod

Lučatin

Podmáštý Bokovce

Raztoka

Nemecká Pr

Medzibrod

Brusno

Nemce

Selce


Kynčelová

Slovenská Ľupča

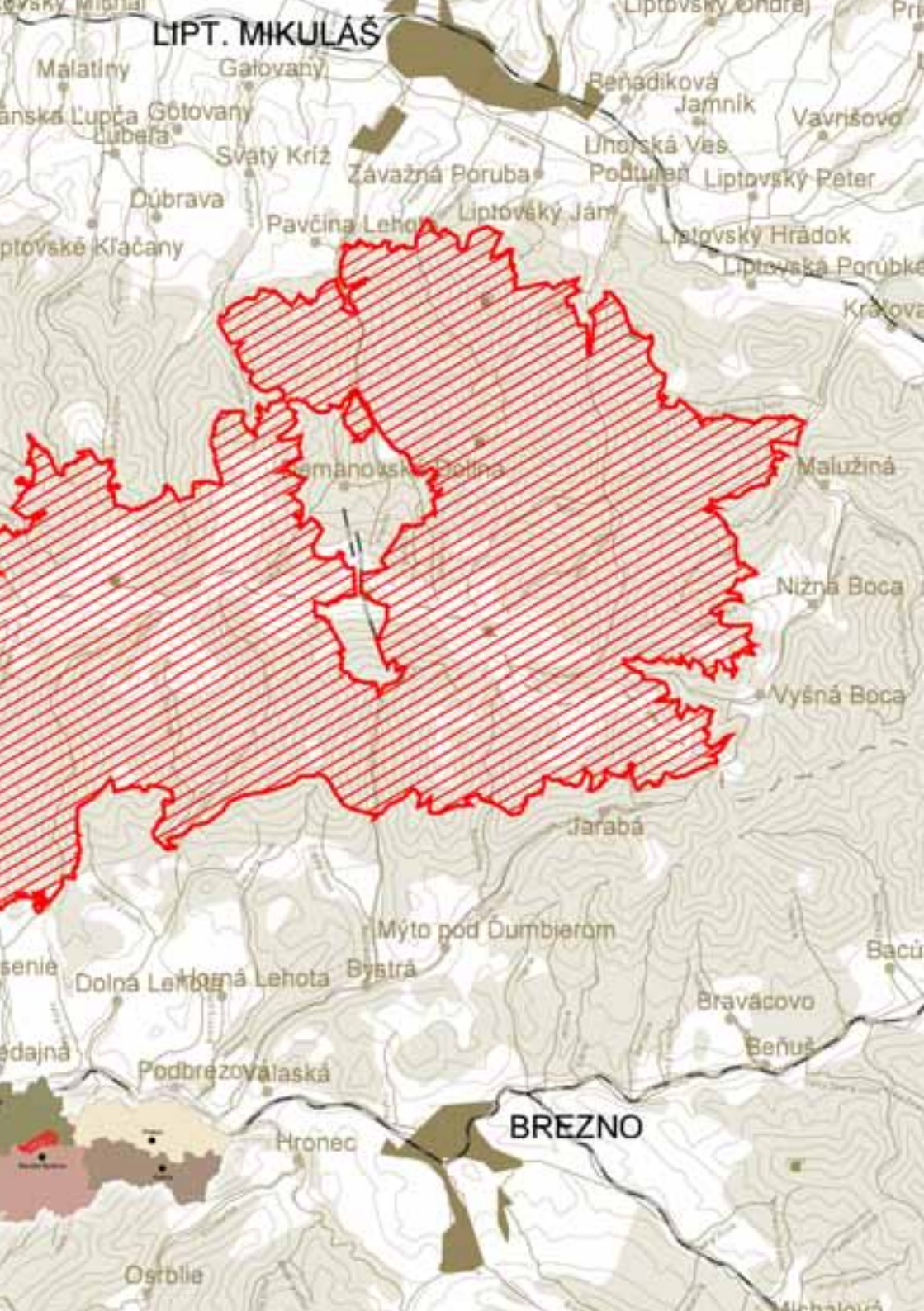
BANSKÁ BYSTRICA

Lubietová

LEGENDA:

 SKUEV0302

# LIPT. MIKULÁŠ



Každé územie európskeho významu sa po schválení Národného zoznamu navrhovaných ÚEV vládou SR (17.3.2004) považuje za chránené územie. Je to štádiom tzv. **predbežnej ochrany**, ktorej cieľom je zabezpečiť, aby sa stav európsky významných druhov a biotopov v území nezhoršoval. Toto obdobie môže trvať až 9 rokov, pričom počas prvých 3 rokov je národný zoznam posudzovaný v Európskej komisii a dochádza k definitívnemu výberu územia do sústavy NATURA 2000 a do maximálne ďalších 6 rokov dôjde k vyhláseniu územia. Predbežná ochrana je realizovaná prostredníctvom stupňov ochrany uvedených v národnom zozname.

Podrobný zoznam parciel so zaradením k príslušnému stupňu ochrany pre ÚEV Ďumbierske Nízke Tatry ako aj všetky ďalšie informácie o sústave NATURA 2000 na Slovensku nájdete na [www.soprs.sk/natura](http://www.soprs.sk/natura).

**Stupne ochrany.** Rozsah obmedzení vyplývajúcich z jednotlivých stupňov ochrany stanovuje zákon NR SR č. 543/2002 Z. z. o ochrane prírody a krajiny. Najmenšie obmedzenia v prospech ochrany prírody predstavuje 1. stupeň (platí na celom území SR), najprísnejší je 5. stupeň (o. i. zahŕňa zákaz pohybu mimo vyznačených turistických chodníkov, zberu plodov a rušenia pokoja v záujme prítomných živočíchov a samozrejme vylučuje hospodársku činnosť). V prípade zónovania územia, jednotlivým zónam zodpovedajú príslušné stupne ochrany (zóna A = 5. stupeň, zóna B = 4. stupeň, zóna C = 3. stupeň, zóna D = 2. stupeň. 1. stupeň nemá pridelenú zónu).

## STAROSTLIVOSŤ O ÚZEMIE

### Polia, lúky, pasienky

- ekologické poľnohospodárstvo bez používania chemických prostriedkov
- extenzívne prepásanie ovcami alebo hovädzím dobytkom primerane únosnosti pasienkov, údržba pasienkov (s výnimkou časti holí na hlavnom hrebeni Nízkych Tatier)
- odstraňovanie náletových, prípadne nevhodne vysadených drevín
- pravidelné kosenie lúčnych priestorov (vrátane enkláv v lese) a následné odstraňovanie biomasy
- zachovanie botanicky cenných lokalít, ich údržba kosením a odstraňovaním náletových drevín, prípadná úprava hydrologického režimu v minulosti narušených lokalít
- oprava poľnohospodárskych usadlostí a budov v tradičnom štýle
- likvidácia invázných druhov rastlín (na všetkých druhoch pozemkov)



Označenie PR Koží chrbát, v pozadí masív Prahševské

### Lesné porasty

- zásady lesného hospodárstva podľa zonácie územia:

zóna A – bezzásahový režim; pri vzniku kalamít väčšieho rozsahu sa vzniknutá situácia bude riešiť komisionálnym posúdením

zóna B – uplatňovanie podrastových spôsobov, na časti územia prechod na výberkový hospodársky spôsob (do 50 rokov), zvyšovanie ekologickej stability porastov, zvyšovanie rubnej doby, predĺžovanie obnovnej doby, predĺženie obdobia na zalesnenie a zabezpečenie nového porastu, šetrné spôsoby sústredovania drevnej hmoty (kone, lanovky,...), ponechávanie stromov a ich skupín a drevnej hmoty v porastoch (ojedinelo stojacich stromov, skupín stromov a ležaniny), intenzívna ochrana lesa, atď.





*Silikátové sutiny - biotop 8110  
- v doline Studienec*



*Kamzík vrchovský tatranský  
(*Rupicapra rupicapra tatrica*)*



*Ohniváčik veľký  
(*Lycaena dispar*)*

zóna C – postupné znižovanie zastúpenia stanovištné nepôvodných drevín a obnova prirodzeného drevinového zloženia lesných porastov, ponechávanie stromov a drevnej hmoty v porastoch (ojedinele stojacich stromov, skupín stromov a ležaniny, atď.

– v rekreačných zónach mimo územia európskeho významu (časti záverov Demänovskej a Bystrej doliny) by malo byť obhospodarovanie lesov zamerané na zvyšovanie estetickú a rekreačnú hodnotu lesných porastov.

### **Ostatné činnosti**

- výskum a monitoring stavu prírodných (fauna, flóra), ekosystémov a prírodných procesov v nich prebiehajúcich
- zvyšovanie informovanosti návštevníkov národného parku a ich usmerňovanie v zmysle Návštevného poriadku NP Nízke Tatry
- budovanie a údržba naučných chodníkov
- protierózne, vodohospodárske, protilávínové, brehoochranné a protideflačné opatrenia realizované v súlade so záujmami ochrany prírody
- raelizácia schválených projektov alebo programov zameraných na ochranu fauny a flóry (napr. programy záchrany, programy starostlivosti...)
- aktívna ochrana fauny (napr. úprava a budovanie nových hniezd a hniezdnych možností pre vtáky, ochrana, údržba a úprava priaznivého stavu súčasných a budovanie nových liahnísk pre obojživelníky, riešenie kolíznych úsekov ciest vo väzbe na migračné trasy obojživelníkov...)
- zvyšovanie turistickej a rekreačnej atraktívnosti vybraných častí územia (napr. umiestňovanie a výstavba lavičiek, mostíkov, chodníkov, podvalových chodníkov, budovanie oddychových miest na vybraných lokalitách a pod.)

Zonácii územia a vypracovaniu programu starostlivosti s navrhovanými opatreniami bude predchádzať ich prerokovanie so zainteresovanými vlastníckmi a užívateľmi územia. Nezávisle na tomto procese môžete s otázkami a návrhmi kontaktovať pracovníkov Správy NP Nízke Tatry.

# ZOZNAM BIOTOPOV EURÓPSKEHO VÝZNAMU V ÚZEMÍ

## Typ biotopu

## Kód NATURA 2000

(\* prioritné biotopy)

### Vresoviská a krovinné biotopy mierneho pásma

Vresoviská a spoločenstvá kričkov v subalpínskom a alpínskom stupni	4060
Kosodrevina	4070*

### Prirodzené a poloprirodzené travinno-bylinné biotopy

Alpínske travinno-bylinné porasty na silikátovom substráte	6150
Alpínske a subalpínske vápnomilné travinno-bylinné porasty	6170
Suchomilné travinno-bylinné a krovinové porasty na vápnom podloží (*dôležité stanovištia <i>Orchidaceae</i> )	6210
Vlhkomilné vysokobylinné lemové spoločenstvá na poriečnych nivách od nížin do alpínskeho stupňa	6430
Nížinné a podhorské kosné lúky	6510

### Rašeliniská

Aktívne vrchoviská	7110*
Prechodné rašeliniská a trasoviská	7140
Slatiny s vysokým obsahom báz	7230

### Skalné biotopy a jaskyne

Silikátové skalné sutiny v montánnom až alpínskom stupni	8110
Karbonátové skalné sutiny v montánnom až alpínskom stupni	8120
Karbonátové skalné steny a svahy so štrbinovou vegetáciou	8210
Silikátové skalné steny a svahy so štrbinovou vegetáciou	8220
Nesprístupnené jaskynné útvary	8310

### Lesné biotopy

Kyslomilné bukové lesy	9110
Bukové a jedľovo-bukové kvetnaté lesy	9130
Javorovo-bukové horské lesy	9140
Vápnomilné bukové lesy	9150
Lipovo-javorové sutinové lesy	9180*
Rašeliniskové brezové, borovicové a smrekové lesy	91D0*
Lužné vrbovo-topoľové a jelšové lesy	91E0*
Reliktné vápnomilné borovicové a smrekovcové lesy	91Q0
Horské smrekové lesy	9410



Moštenická dolina - biotop 91E0\*

# ZOZNAM DRUHOV EURÓPSKEHO VÝZNAMU V ÚZEMÍ

## Skupina Slovenský názov

**Vedecký názov**  
(\* prioritné druhy)

### Machy

grimaldia trojtyčinková  
ochyrea tatranská

*Mannia triandra*  
*Ochyrea tatrensis*

### Vyššie rastliny

cyklámen fatranský  
črievičník papučkový  
klinček lesklý  
poniklec prostredný  
poniklec slovenský  
zvonček hrubokoreňový

\**Cyclamen fatrense*  
*Cypripedium calceolus*  
\**Dianthus nitidus*  
\**Pulsatilla subslavica*  
\**Pulsatilla slavica*  
\**Campanula serrata*



Cyklámen fatranský  
(*Cyclamen fatrense*)

### Chrobáky

fuzáč alpský  
fuzáč karpatský  
bystruška potočná  
plocháč červený  
roháč obyčajný

\**Rosalia alpina*  
*Pseudogaratina excellens*  
*Carabus variolosus*  
*Cucujus cinnaberinus*  
*Lucanus cervus*

### Motýle

ohniváček veľký  
spriadač kostíhojový

*Lycaena dispar*  
\**Callimorpha quadripunctaria*

### Ryby

hlaváč bieloplutvý

*Cottus gobio*

### Obojživelníky

kunka žltobruchá  
mlok karpatský

*Bombina variegata*  
*Triturus montandoni*



Svišť vrchovský  
(*Marmota marmota latirostris*)

### Cicavce

hraboš tatranský  
kamzik vrchovský tatranský  
medveď hnedý  
netopier obyčajný  
netopier pobrežný  
netopier veľkouchý  
podkovár malý  
rys ostrovid  
svišť vrchovský  
uchaňa čierna  
vlk dravý  
vydra riečna

*Microtus tatricus*  
\**Rupicapra rupicapra tatrica*  
\**Ursus arctos*  
*Myotis myotis*  
*Myotis dasycneme*  
*Myotis bechsteini*  
*Rhinolophus hipposideros*  
*Lynx lynx*  
\**Marmota marmota latirostris*  
*Barbastella barbastellus*  
\**Canis lupus*  
*Lutra lutra*



Vydra riečna  
(*Lutra lutra*)



## KONTAKTNÉ ADRESY

Štátna ochrana prírody SR  
Správa Národného parku Nízke Tatry  
Zelená 5, 974 01 Banská Bystrica  
Tel.: 048/4130888-9  
Fax: 048/4130820  
e-mail: [napant@soprsr.sk](mailto:napant@soprsr.sk)  
[www.napant.sk](http://www.napant.sk)

Pracovisko Liptovský Hrádok  
SNP 31, 033 01 Liptovský Hrádok  
Tel.: 044/5222875  
Fax: 044/5221082

Pracovisko Brezno  
Námestie M. R. Štefánika 20/15, 977 01 Brezno  
Tel.: 048/6113143

[www.soprsr.sk/natura](http://www.soprsr.sk/natura)

Autori fotografií: © Archív ŠOP SR, © D. Baláz, © Z. Gálfyová, © M. Hančín, © M. Jasík, © A. Krištín, © P. Polák,  
© P. Potocký, © P. Turis, © M. Zumrík  
Vydala: © Štátna ochrana prírody SR, Banská Bystrica 2005  
Financované z prostriedkov PHARE

