

BARANOVO

NATURA 2000



NATURA 2000 je názov sústavy chránených území členských krajín Európskej únie. Hlavným cieľom jej vytvorenia je zachovanie európskeho prírodného bohatstva – najvzácnejších a najohrozenejších biotopov¹ a druhov na území štátov EÚ. Sústavu NATURA 2000 tvoria **chránené vtáčie územia** vyhlasované s cieľom ochrany vtáctva a **územia európskeho významu** s cieľom ochrany ostatných vzácných a ohrozených rastlinných a živočíšnych druhov a ich biotopov. O zaradení územia do sústavy NATURA 2000 rozhoduje Európska komisia, ktorá územia vyberá z predložených návrhov jednotlivých členských krajín.

ÚZEMIE EURÓPSKEHO VÝZNAMU BARANOVO



Lúky v Chránenom areáli Jakub

Identifikačný kód územia: SKUEV0299
Nadmorská výška: 400 – 1025 m n.m.
Rozloha: 790,56 ha

Kraj: Banskobystrický
Okres: Banská Bystrica
Katastrálne územie: Kostiviarska, Nemce, Sásová, Špania dolina a Uľanka

¹ prírodný životný priestor charakterizovaný určitými vonkajšími podmienkami a súborom v ňom žijúcich organizmov (rastlín a živočíchov)

PRÍRODNÉ POMERY

Územie sa rozprestiera na rozhraní geomorfologických celkov Zvolenská kotlina a Starohorské vrchy v klimaticky najteplejšej časti Národného parku Nízke Tatry. Budované je najmä vápňitými horninami. Vďaka tomu sú na odlesnených a sčasti stále kosených i pasených plochách vyvinuté teplomilné nízkobylinné trávniky s výskytom viacerých vzácných druhov. Územie predstavuje oblasť



Prírodné lesy v hrebeňových polohách Baranova

s najvýznamnejším zastúpením chránených a ohrozených druhov orchideí na území Národného parku Nízke Tatry a jeho ochranného pásma. Z celkovo 25 zaznamenaných druhov možno spomenúť napr. červenohlav obyčajný, neotineu trojzubú (*Neotinea tridentata*), vstavač mužský poznačený (*Orchis mascula* subsp. *signifera*), vstavač vojenský (*Orchis militaris*), vstavač bledý (*Orchis pallens*), vstavač purpurový (*Orchis purpurea*), vstavačovec bazový (*Dactylorhiza sambucina*), vstavačovec zelený (*Coeloglossum viride*) alebo našu najväčšiu orchideu črievičník papučkový (*Cypripedium calceolus*). Stále využívané pasienky s hojným výskytom borievok vytvárajú charakteristický obraz južnej časti územia. Tieto typy vegetácie sa v Národnom parku Nízke Tatry najlepšie zachovali práve v tomto území. Kedysi kosné lúky s výskytom ľalie cibuľkonosnej (*Lilium bulbiferum*), hadomoru španielskeho (*Scorzonera hispanica*), ranostaja venčeného (*Coronilla coronata*) a mnohými druhmi orchideí sú dnes vážne ohrozené v dôsledku ukončenia vhodného hospodárenia.

V bralnatých častiach Horného dielu (996 m) a Hrádku (839 m) nájdeme skalné steny a skalné sutiny so špecifickou vegetáciou, pričom niektoré druhy sa vyskytujú v Národnom parku Nízke



Hmyzovník muchovitý
(*Ophrys insectifera*)

Vstavač bledý
(*Orchis pallens*)

Vstavačovec bazový
(*Dactylorhiza sambucina*)

Vstavač mužský
(*Orchis mascula*)



Prírodná rezervácia Baranovo



Mŕtve drevo v biotope

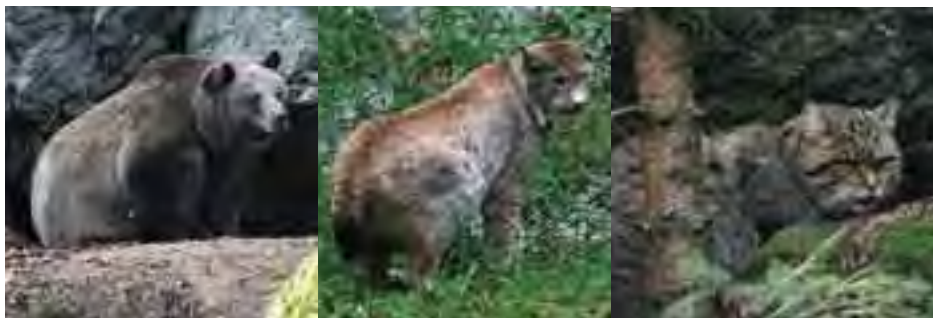


Penovcové kaskády v doline Pancierovo

Tatry iba tu (napríklad čerešňa mahalebková (*Cerasus mahaleb*), múrovník lekársky (*Parietaria officinalis*)). V týchto miestach sú evidované aj viaceré jaskyne, ktoré sú útočiskom niekoľkých druhov netopierov. Travertínové prameniská v dolinke Pancierovo patria medzi najzachovalejšie v národnom parku.

Väčšina lesných porastov má pestré drevinové zloženie a niektoré aj štruktúru blízku prirodzeným lesom. Iba miestami si porasty zachovali pralesovitý charakter. Prevládajú bučiny s významnou prímiesou javorov (horský a mliečny), jaseňa, líp, bresta horského, jedle, smreka, miestami aj duba zimného, hraba, čerešne vtáče, jarabiny brekyne a tisu. Podľa nedávno uskutočnenej inventarizácie v tomto území rastie najbohatšia populácia tisu na území národného parku s početnosťou okolo 1100 exemplárov.

Zo živočíchov sa tu môžeme stretnúť napr. s medveďom hnedým (*Ursus arctos*), rysom ostrovidom (*Lynx lynx*), mačkou divou (*Felis silvestris*), jeleňom, srncom či diviakom lesným. Bohato je zastúpená skupina vtákov, z typických druhov možno spomenúť napr. muchárika bielokrúhého (*Ficedula albicollis*), muchárika červenohrdlého (*Ficedula parva*), ďatľa bielochrbtého (*Dendrocopos leucotos*), ďatľa trojprstého (*Picoides tridactylus*), holuba plúžika (*Columba oenas*), tesára čierneho (*Dryocopus martius*), žltochvosta hôrneho (*Phoenicurus phoenicurus*), sovu lesnú (*Strix aluco*), myšiaka hôrneho (*Buteo buteo*), včelára lesného (*Pernis apivorus*), krkavca



Medveď hnedý (*Ursus arctos*)

Rys ostrovid (*Lynx lynx*)

Mačka divá (*Felis silvestris*)

čierneho (*Corvus corax*), v otvorenej krajine penicu jarabú (*Sylvia nisoria*), škovránka stromového (*Lullula arborea*), prhlaviara čiernohlavého (*Saxicola torquata*), zriedkavo dudka chochlatého (*Upupa epops*). Listnaté a zmiešané lesy sú domovom salamandry škrvnitej (*Salamandra salamandra*) a skokana hnedého (*Rana temporaria*), otvorené lesostepné enklávy a pasienky s obľubou vyhľadáva jašterica



Intenzívne pasienky na úpätí Baranova

krátkohlavá (*Lacerta agilis*) a užovka hladká (*Coronella austriaca*). Pestré prírodné podmienky umožňujú výskyt veľkého druhového spektra hmyzu (napríklad modlička zelená *Mantis religiosa*, roháč obyčajný *Lucanus cervus*, vidlochvosty).

Hodnotu územia zvyšuje skutočnosť, že v tomto priestore sa stretávajú a prelínajú dve základné stredo európske zoogeografické zóny a to teplá panónska, dosahujúca tu svoju severnú hranicu rozšírenia a montánna, chladnomilná, karpatského charakteru. Svoju úlohu zohráva aj veľká geomorfologická členitosť územia.

NEGATÍVNE VPLYVY

Navrhované územie európskeho významu Baranovo sa nachádza v ochrannom pásme Národného parku Nízke Tatry neďaleko Banskej Bystrice. Z toho vyplýva pomerne vysoká návštevnosť (turistika, rekreačné a športové aktivity) v časti nadväzujúcej na intravilán mesta a s ňou spojené negatívne dopady ako hlučnosť, vyrušovanie živočíchov, znečisťovanie odpadkami, kladenie ohňa a pod. Výrazne negatívne pôsobí jazdenie po území terénnymi motocyklami. Z celoplošne pôsobiacich antropogénnych aktivít sa v území realizuje najmä poľnohospodárska a lesohospodárska činnosť a poľovníctvo. Potenciálne môže byť ohrozením neusmernení rozvoj ďalších rekreačných aktivít (lyžovanie).

Vo väzbe na biodiverzitu sa ako výrazné negatívum prejavuje ukončenie tradičného obhospodarovania vo väčšej časti územia, najmä absencia kosenia a pastvy, ktoré umožňujú nástup sekundárnej sukcesie. Výsledkom je zánik určitých typov biotopov, ústup druhov a v neposlednom rade aj zníženie estetických hodnôt krajiny.



Roháč obyčajný (*Lucanus cervus*)

Dudok chochlatý (*Upupa epops*)

Sova lesná (*Strix aluco*)

Staré Hory




Lalia cibuľkonosá
(*Lilium bulbiferum*)

Spriadač kostihojový
(*Callimorpha quadripunctaria*)

Jašterica krátkohlavá
(*Lacerta agilis*)

Netopier veľkouchý
(*Myotis bechsteini*)



LEGENDA
 SKUEV0299 Barňovo





Penovcové pramenisko – prioritný biotop európskeho významu

OCHRANA ÚZEMIA

Nedávno boli niektoré časti tohto územia vyhlásené ako maloplošné chránené územia – Prírodná rezervácia Baranovo (15,83 ha, 5. stupeň ochrany), kde sú predmetom ochrany zachovalé lesné porasty a biotopy skalných stien a sutín a Chránený areál Jakub (12,70 ha, 4. stupeň ochrany) zameraný na ochranu nelesných teplomilných trávnikov a krovín. Ostatná časť územia sa nachádza na území ochranného pásma Národného parku Nízke Tatry (2. stupeň ochrany). Potreba ochrany druhov a biotopov európskeho významu a zachovania ich priaznivého stavu si vyžaduje kvalitatívne odlišný a na značnej časti územia aktívny prístup. Stratégiu ochrany aj v tomto území je diferencovaný manažment realizovaný prostredníctvom zonácie územia a programu starostlivosti. Znamená to zabezpečenie vhodného režimu a intenzity využívania najmä lesov, lúk a pasienkov a usmernenie iných aktivít ľudí takým spôsobom, aby sa dlhodobu zachoval dostatočný počet lokalít s významnými druhmi a biotopmi. V ďalšom procese bude navrhnuté zabezpečenie ochrany územia v kategórii chránený areál a jeho diferencácia na 3 zóny.

Každé územie európskeho významu sa po schválení Národného zoznamu navrhovaných ÚEV vládou SR (17. 3. 2004) považuje za chránené územie. Je to štádium tzv. **predbežnej ochrany**, ktorej cieľom je zabezpečiť, aby sa stav európsky významných druhov a biotopov v území nezhoršoval. Toto obdobie môže trvať až 9 rokov, pričom počas prvých 3 rokov je národný zoznam posudzovaný v Európskej komisii a dochádza k definitívnemu výberu územia do sústavy NATURA 2000 a do maximálne ďalších 6 rokov dôjde k vyhláseniu územia. Predbežná ochrana je realizovaná prostredníctvom stupňov ochrany uvedených v národnom zozname. Podrobný zoznam parciel so zaradením k príslušnému stupňu ochrany pre ÚEV Baranovo, ako aj všetky ďalšie informácie o sústave NATURA 2000 na Slovensku nájdete na www.sopsr.sk/natura.

Stupne ochrany. Podľa zákona č. 543/2002 Z. z. o ochrane prírody a krajiny je územná ochrana na Slovensku diferencovaná podľa stupňov ochrany. Najmenšie obmedzenia v prospech ochrany prírody predstavuje 1. stupeň (platí na celom území SR), najprísnejší je 5. stupeň (o. i. zahŕňa zákaz pohybu mimo vyznačených turistických chodníkov, zberu plodov a rušenia pokoja v záujme prítomných živočíchov a samozrejme vylučuje hospodársku činnosť). V prípade zónovania územia, jednotlivým zónam zodpovedajú príslušné stupne ochrany (zóna A = 5. stupeň, zóna B = 4. stupeň, zóna C = 3. stupeň, zóna D = 2. stupeň. 1. stupeň nemá pridelenú zónu).



Chránený areál Jakub po kosení

STAROSTLIVOSŤ O ÚZEMIE

Činnosti na nelesnej pôde

- ekologické poľnohospodárstvo bez používania chemických prostriedkov
- extenzívne prepásanie ovcami, kozami, alebo hovädzím dobytkom primerane únosnosti pasienkov, údržba pasienkov
- odstraňovanie náletových, prípadne nevhodne vysadených drevín
- pravidelné kosenie lúk
- likvidácia invázných druhov rastlín na všetkých druhoch pozemkov

Činnosti v lesných porastoch

- v navrhovanej zóne A – do tejto zóny budú zaradené najhodnotnejšie prirodzené, alebo málo pozmenené lesné ekosystémy, často pralesovitého charakteru, uplatňovaný bude bezzásahový režim
- v navrhovanej zóne B – pôjde o zónu aktívneho manažmentu s najjemnejšími spôsobmi hospodárenia v lesných porastoch a optimálnymi formami využívania nelesných ekosystémov s cieľom zachovať diverzitu a stabilitu biotopov, posilňovať odolnosť potenciál lesných porastov, zachovať, prípadne zlepšiť podmienky pre výskyt vzácnych druhov rastlín a živočíchov. Prioritou bude uplatňovanie podrastových spôsobov hospodárenia, prechod na výberkový spôsob (do 50 rokov) v časti územia, zvyšovanie ekologickej stability porastov, zvyšovanie rubnej doby porastov, predĺžovanie ich obnovnej doby, predĺženie obdobia na zalesnenie a zabezpečenie nového porastu, šetrné spôsoby sústreďovania drevnej hmoty (kone, lanovky a pod.), ponechávanie stromov a drevnej hmoty v porastoch (ojedinele stojace stromy, skupiny stromov a ležaniny, atď.)
- v navrhovanej zóne C – táto zóna zahrnie časti územia s človekom výraznejšie narušenými a pozmenenými prírodnými zložkami a s výraznejším socioekonomickým využívaním. Cieľom vykonávaných činností bude postupné znižovanie zastúpenia stanovištne nepôvodných druhov drevín a obnova prirodzeného drevinového zloženia, ponechávanie stromov a drevnej hmoty v porastoch (ojedinele stojace stromy, skupiny stromov a ležaniny, atď.)

Ostatné činnosti

- výskum a monitoring ekosystémov a prírodných procesov v nich prebiehajúcich
- realizácia schválených projektov zameraných na ochranu fauny a flóry (napr. programy záchrany, programy starostlivosti)
- zvyšovanie informovanosti návštevníkov a ich usmerňovanie v zmysle Návštevného poriadku NP Nízke Tatry
- budovanie a údržba náučných chodníkov
- zvyšovanie turistickej a rekreačnej atraktívnosti vybraných častí územia (napr. umiestňovanie a výstavba lavičiek, chodníkov, budovanie oddychových miest na vybraných lokalitách a pod.)

Zonácii územia a vypracovaniu programu starostlivosti s navrhovanými opatreniami bude predchádzať ich prerokovanie so zainteresovanými vlastníckymi a užívateľskými územiami. Nezávisle na tomto procese môžete s otázkami a návrhmi kontaktovať pracovníkov ŠOP SR – Správy NP Nízke Tatry.

ZOZNAM BIOTOPOV EURÓPSKEHO VÝZNAMU V ÚZEMÍ

Typ biotopu	Kód NATURA 2000 (* prioritné biotopy)
Tvrdolisté kroviny	
Porasty borievky obyčajnej	5130
Prirodzené a poloprirodzené travinno-bylinné biotopy	
Pionierske porasty na plytkých karbonátových a bázických substrátoch zväzu <i>Alyso-Sedion albi</i>	6110*
Suchomilné travinno-bylinné a krovinné porasty na vápnitom podloží (*dôležité stanovišťa <i>Orchideaceae</i>)	6210*
Vlhkomilné vysokobylinné lemové spoločenstvá na poriečnych nivách od nížin do alpskeho stupňa	6430
Nížinné a podhorské kosné lúky	6510
Rašeliniská	
Penovcové prameniská	7220*
Skalné biotopy a jaskyne	
Karbonátové skalné sutiny alpskeho až montánneho stupňa	8120
Karbonátové skalné steny a svahy so štrbinovou vegetáciou	8210
Nesprístupnené jaskynné útvary	8310
Lesné biotopy	
Kyslomilné bukové lesy	9110
Bukové a jedľové kvetnaté lesy	9130
Vápnomilné bukové lesy	9150
Lipovo-javorové sutinové lesy	9180*



Zachovalé lipovo-javorové sutinové lesy

ZOZNAM DRUHOV EURÓPSKEHO VÝZNAMU V ÚZEMÍ

Skupina Slovenský názov	Vedecký názov (* prioritné druhy)	
Vyššie rastliny črievičnik papučkový	<i>Cypripedium calceolus</i>	
Mäkkýše pimprlík mokradný	<i>Vertigo angustior</i>	
Chrobáky fúzač alpský bystruška potočná roháč obyčajný	* <i>Rosalia alpina</i> <i>Carabus variolosus</i> <i>Lucanus cervus</i>	
Motýle spriačač kostihojový priadkovec trnkový ohniváčik veľký	* <i>Callimorpha quadripunctaria</i> <i>Eriogaster catax</i> <i>Lycaena dispar</i>	
Obojživelníky kunka žltobruchá	<i>Bombina variegata</i>	
Cicavce – netopiere netopier čierny/ uchaňa čierna netopier veľkouchý netopier obyčajný podkovár krpatý/ p.malý	<i>Barbastella barbastellus</i> <i>Myotis bechsteini</i> <i>Myotis myotis</i> <i>Rhinolophus hipposideros</i>	
Cicavce šelmy medveď hnedý rys ostrovid	* <i>Ursus arctos</i> <i>Lynx lynx</i>	

Medveď hnedý (*Ursus arctos*)



KONTAKTNÉ ADRESY

ISBN 978-80-89035-89-2

Štátna ochrana prírody SR
Správa Národného parku Nízke Tatry
Zelená 5

Banská Bystrica
tel. č.: 048/4130888-9
fax: 048/4130820
e-mail: napant@sopsr.sk

www.sopsr.sk/natura

Autori fotografií: © D. Baláž, © S. Harvančík, © M. Jasík, © M. Kaliský, © P. Kaňuch, © J. Kautman,
© A. Krištín, © P. Polák

Tento informačný materiál vydala ŠOP SR v rámci projektu Optimalizácia komunikácie a informovania o chránených územiach zaradených do sústavy Natura 2000, ktorý je spolufinancovaný Európskou úniou.

Foto na obálke:

*predná strana – CHA Jakub, črievičník papučkový (*Cypripedium calceolus*), šafran spišský (*Crocus discolor*),
fúzač alpský (*Rosalia alpina*)*

zadná strana – Pasienky na vrchole Baranova

