



Program cezhraničnej spolupráce  
Maďarská republika-Slovenská republika  
2007-2013

**Budujeme partnerstvá**

**Európska únia**  
Európsky fond regionálneho rozvoja



Koordinované cezhraničné činnosti ochrany prírody pozdĺž maďarsko-slovenského úseku Dunaja  
HUSK/1101/2.2.1/0133

38

## Velkolélsky ostrov



Velkolélsky ostrov sa nachádza v k.ú. obcí Zlatná na Ostrove a Veľké Kosihy. Toto prekrásne zákutie Žitného ostrova predstavuje posledný dunajský ostrov, ktorý je ešte súčasťou tzv. vnútrozemskej delty Dunaja. Nachádza sa v úseku rkm 1780, 3 a 1785, 5. Tento pomerne veľký ostrov (s rozlohou 328, 65 ha) je ohraničený riekou Dunaj a Veľkolélskym ramenom. Leží v nadmorskej výške 108 až 110 m.n.m. v medzihrádzovom priestore, kde pri zvýšenej hladine toku býva časť jeho povrchu pod vodou. Zápľavy sa tu vyskytujú obvykle niekoľkokrát do roka, najčastejšie od marca do augusta.

Na ostrove sa nachádza pestrá mozaika mokraďových, lesných i trávnatých biotopov. Približne polovica územia (okrem vodných plôch) je tvorená

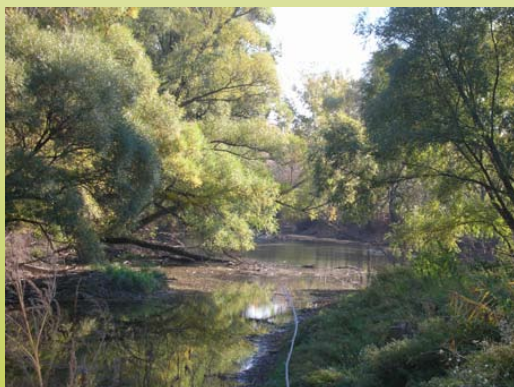
lúkami s výskytom solitérnych stromov alebo hájikov, druhá polovica územia má súvislý porast lužných lesov – vrbovo-topoľových, jaseňovo-brestovo-dubových i tvrdých lužných lesov. Vlhké lúky záplavami pravidelne zásobované živinami boli stáročia udržiavané spásaním a kosením. Voda vo Veľkolélskom ramene v minulosti nerušene tiekla, no rameno bolo v 80-tych rokoch 20. storočia odrezané od hlavného toku Dunaja kvôli plánovanej výstavbe vodného diela Nagymaros a mokraďové biotopy sa odvtedy pomaly zamedňujú.

Pre svoje mimoriadne hodnoty z hľadiska ochrany prírody je celé územie ostrova súčasťou viacerých chránených území národného, európskeho a medzinárodného významu. Celý ostrov je 5. časťou veľkoplošného chráneného územia CHKO Dunajské luhy a zároveň aj územím európskeho významu, zaradeným v národnom zozname území európskeho významu Veľkolélsky ostrov. Veľkolélsky ostrov je súčasťou Chráneného vtáčieho územia Dunajské luhy, pričom jeho ochrana je zameraná na zachovanie biotopov druhov vtákov európskeho významu a zabezpečenie ich prežitia a rozmnožovania. Lokalita je tiež zaradená do zoznamu mokraďí medzinárodného významu v rámci Ramsarského dohovoru ako súčasť tzv. ramsarskej lokality Dunajské luhy.

V rámci Veľkolélskeho ostrova sa nachádza maloplošné chránené územie PR Zlatniansky luh, vyhlásená v roku 1974 s výmerou 9, 14 ha. V čase vyhlásenia boli predmetom ochrany jediné zachovalé ukážky lužného lesa s hniezdiskami vodného vtáctva dolného toku Dunaja na vedeckovýskumné a náučné ciele. Tieto lesy boli pre svoju mimoriadnu hodnotu zaradené aj do zoznamu pralesov Slovenska (Korpeľ, 1989).



PR Zlatniansky luh



Velkolélsky ostrov - rameno Dunaja



Velkolélsky ostrov - pasienie





bleduľa letná  
(*Leucojum aestivum*)



snežienka jarná  
(*Galanthus nivalis*)



PR Zlatniansky luh

Z hľadiska floristického bolo na Veľkolélskom ostrove zaznamenaných viac ako 280 druhov vyšších rastlín, z nich mnohé ohrozené a chránené, napr. cesnak hranatý (*Allium angulosum*), plamienok celistvolistý (*Clematis integrifolia*), bleduľa letná (*Leucojum aestivum*), starček barinný (*Senecio paludosus*), žltuška žltá (*Thalictrum flavum*), kosatec sibírsky (*Iris sibirica*), skorocel najvyšší (*Plantago altissima*) a ďalšie.

Porasty ostrova typologicky radíme do skupiny lesných typov topoľovo – brestovej jaseniny (*Ulmeto – Fraxinetum – populeum*) na hlinito-piesčitom substráte. Z drevín sú typické druhy znášajúce občasné až dlhotrvajúce zaplavenie alebo kolísanie hladiny podzemnej vody. Je to najmä topoľ sivý (*Populus x canescens*), topoľ biely (*Populus alba*) a topoľ čierny (*Populus nigra*). Rastie tu jaseň štíhly (*Fraxinus excelsior*), jaseň úzkolistý (*Fraxinus angustifolia*), brest hrabolitý (*Ulmus carpiniifolia*), ktorý patrí medzi podstatné druhy nížinných lesov. Ostrovčekovito sa tu vyskytujú aj skupiny lesných typov dubovej jaseniny (*Querceto-Fraxinetum*) a skupiny hrabovo-brestovej jaseniny (*Ulmeto – carpinetum*). Z pomerne hojného krovitého porastu sa tu vyskytujú bršlen európsky (*Euonymus europaeus*), hloh jednosemenný (*Crataegus monogyna*), svíb krvavý (*Swida sanguinea*), krušina jelšová (*Frangula alnus*) a ďalšie. Scenériu Veľkolélskeho ostrova dopĺňa 5 ks viac ako 300-ročných dubov letných (*Quercus robur*) na lúkach a typické bútlavé a hlavové vrby popri vodných tokoch.

V lužnom lese PR nachádza vhodné podmienky pre úkryt, odpočinok a hniezdenie nespočetné množstvo vodných, močiarnych a lesných druhov vtákov. Územie je jedným z troch najvýznamnejších na Slovensku pre hniezdenie európsky významných druhov vtákov: orliak moriský (*Haliaeetus albicilla*), beluša malá (*Egretta garzetta*), haja tmavá (*Milvus migrans*), bučičík močiarny (*Ixobrychus minutus*), čajka čiernohlavá (*Larus melanocephalus*), rybár riečny (*Sterna hirundo*), rybárik riečny (*Alcedo atthis*). Územie je ďalej jedným z piatich najvýznamnejších hniezdisk pre druhy európskeho významu: kačica chrapačka (*Anas querquedula*), kalužiak červenonohý (*Tringa totanus*), hrdzavka potápavá (*Netta rufina*), kačicachriplavka (*Anas strepera*). V území pravidelne zimuje alebo migruje viac ako 1% európskej ľahovej populácie druhov potápač malý (*Mergus albellus*), chochlačka vrkočatá (*Aythya fuligula*), chochlačka sivá (*Aythya ferina*) a hlaholka severská (*Bucephala clangula*). Na území sa pravidelne počas migrácie vyskytuje viac ako 20 000 a počas zimovania viac ako 70 000 jedincov viacerých vodných druhov vtákov. Ďalej v území pravidelne hniezdi viac ako 1% národnej populácie druhov ľabtuška poľná (*Anthus campestris*), bocian čierny (*Ciconia nigra*), kaňa močiarna (*Circus aeruginosus*) a brehula hnedá (*Riparia riparia*).



kaňa močiarna  
(*Circus aeruginosus*)

Predmetom ochrany v území sú jedinečné lužné a mokračové biotopy a vybrané druhy ako hlaváč bieloplutvý (*Cottus gobio*), kunka červenobruchá (*Bombina bombina*), vydra riečna (*Lutra lutra*), sysel pasienkový (*Spermophilus citellus*), lopatka dúhová (*Rhodeus sericeus amarus*), kolok vretenovitý (*Zingel streber*), hrúz Kesslerov (*Gobio kessleri*), hrebenačka vysoká (*Gymnocephalus baloni*), hrúz bieloplutvý (*Gobio albipinnatus*), plž zlatistý (*Sabanejewia aurata*), hrúz fúzatý (*Gobio uranoscopus*) a bobor vodný (*Castor fiber*).



bocian čierny  
(*Ciconia nigra*)

Pre zabezpečenie priaznivého stavu územia a biotopov na Veľkolélskom ostrove je potrebné zabezpečiť praktickú starostlivosť. Kosenie a likvidácia biomasy spolu s pasením patria medzi tradičné formy hospodárenia a doporučené manažmentové opatrenia, ktorých realizáciu toho času zabezpečuje BROZ Bratislava. Rozsiahly revitalizačný program, ktorý je financovaný prevažne zo zdrojov programu LIFE, zahŕňa okrem týchto opatrení aj sprietočnenie 5,5 km dlhého Veľkolélskeho ramena, úpravu brehov, odstraňovanie invázných druhov drevín (javorovec jaseňolistý, jaseň americký a jaseň červený) a lesné hospodárstvo obnovujúce pôvodné porasty v narušených častiach a ponechajúce prirodzené porasty na samovývoj.