

Štátna ochrana prírody Slovenskej republiky, Banská Bystrica

PROGRAM STAROSTLIVOSTI
CHRÁNENÉ VTÁČIE ÚZEMIE KRÁĽOVÁ
2016 - 2045



Október 2015

1. Základné údaje

1.1 Kód územia: SKCHVU010

1.2 Príslušnosť k európskej sústave chránených území: Natura 2000

1.3. Kategória a názov územia

Príslušnosť k európskej sústave chránených území: Natura 2000
Kód územia: SKCHVU010
Kategória: Chránené vtáčie územie
Názov územia: **Kráľová**

1.4. Platný právny predpis: Vyhláška Ministerstva životného prostredia SR. č. 21/2008 Z.z. zo 7.1.2008, ktorou sa vyhlasuje Chránené vtáčie územie Kráľová, účinná od 1.2.2008.

1.5 Celková výmera územia a výmera podľa funkčných plôch

Celková rozloha CHVÚ Kráľová stanovená vyhláškou je 1216 ha. Spracovávaná výmera na základe vrstvy GIS ŠOPSR je 1213,92 ha. Po zapracovaní CHVÚ do databáz C - registra katastra nehnuteľností (KN), na ktorom ŠOPSR pracuje, bude možné zosúladiť GIS vrstvu s parcelným stavom.

Tabuľka č.1: Výmera v členení podľa druhov pozemkov.

Kód pozemku	druh pozemku	HA	%
2	orná pôda	2,94	0,24
10	lesný pozemok	47,57	3,92
11	vodná plocha	1129,79	93,07
13	zastavaná plocha a nádvorie	0,05	0,00
14	ostatná plocha	33,58	2,77
Spolu		1213,92	100,00

Výmery sú spracované podľa stavu katastra nehnuteľností k 1.5.2015. Lesný pôdny fond tvorí na 78 % porastová plocha a na 22 % lesné pozemky bez lesných porastov.

1.6. Súčasný stav predmetu ochrany

1.6.1. Prírodné pomery

1.6.1. Prírodné pomery

Geografická poloha a vymedzenie územia

CHVÚ Kráľová sa nachádza v západnej časti SR, v Nitrianskom kraji, v okresoch Šaľa a Galanta. Územie je viazané na vodné dielo Kráľová vybudované na rieke Váh v úseku medzi Sereďou a Šaľou. CHVÚ je vymedzené ako vodná plocha od priehradného múru po koniec vzdutia vrátane cca 1 km úseku toku nad cestným mostom a prilahlých plôch.

CHVÚ je dostupné rýchlostnou cestou R1 (cesta I/62), ktorá spája Trnavu a Nitru, z križovatky Šintava. Z východnej strany je prístup z cesty č. II/573 od Šoporne alebo Dlhej nad Váhom; zo západnej strany cestou 3. triedy od Váhoviec alebo Kráľovej nad Váhom, ktorá sa napája na cestu I/75 zo Šale.

Klíma

CHVÚ je súčasťou teplej klimatickej oblasti, teplého, suchého okrsku s miernou zimou s teplotou v januári nad -3°C , s počtom letných dní nad 50. Priemerná ročná teplota vzduchu je 9 - 10°C , v januári -2 až -3°C , v júli 19 - 20°C . Priemerný ročný úhrn zrážok 550 – 600 mm, v júli pod 60 mm, v januári 30 až 40 mm, absolútne mesačné maximum pod 200 mm. Počet dní so snehovou prikrývkou je pod 40, priemerná výšky pokrývky je 8,8 cm. Územie patrí k mierne inverzným polohám, prevláda severozápadné prúdenie vzduchu o rýchlosti 4,5 až 6,5 m/s.

Geologické podmienky a formy reliéfu

V rámci regionálneho geologického členenia Slovenska (Vass, 1988) je CHVÚ súčasťou oblasti Vnútrohorské panvy a kotliny, jednotky Podunajská panva a podjednotky Trnavsko-dubnická panva.

Podložie územia CHVÚ tvorí neogén – sivé a pestré íly, prachy, piesky, štrky, slojky lignitu, sladkovodné vápence a polohy tufitov (brodské, gbelské, kolárovske, volkovské a čečehovské súvrstvie. V nadloží sú kvartérne, prevažne fluviálne sedimenty nivné humózne hliny alebo hlinito-pieščitie až štrkovito-pieščitie hliny dolinných nív.

V rámci geomorfologického členenia SR (Mazúr, Lukniš, 1986) patrí CHVÚ do Alpsko-himalájskej sústavy, podsústavy Panónska panva, provincie Západopanónska panva, subprovincie Malá Dunajská kotlina, oblasti Podunajská nížina, celku Podunajská pahorkatina, podcelku Hronská pahorkatina.

Geomorfologické pomery charakterizujú negatívne morfoštruktúry Panónskej panvy, mladé poklesávajúce s agradáciou. Charakteristický je reliéf rovín a nív. Nadmorská výška sa pohybuje v priemere od 120 do 125 m.

Územie CHVÚ a jeho širšie okolie je geodynamicky stabilné, neevidujú sa svahové poruchy a deformácie, potenciálna vodná erózia je slabá, makroseizmická intenzita je priemerná.

Hydrologické pomery

Územie CHVÚ spadá do hlavného povodia Váhu. Ide o vrchovinno-nížinnú oblasť s dažďovo-snehovým typom režimu odtoku a akumuláciou v mesiacoch december – január, vysokou vodnatosťou vo februári až apríli, maximom v marci a minimom v novembri. Prírodné odtokové pomery v území sú ovplyvnené sústavou vodných diel na Váhu.

Lokalita CHVÚ patrí do hydrogeologického regiónu: Kvartér dunajských terás na úpäti Hronskej pahorkatiny s určujúcim typom medzizrnovej priepustnosti. Hydrogeologické pomery charakterizuje vysoká prietoknosť a hydrogeologická produktivita.

Pôdy

V alúviu rieky Váh v okolí CHVÚ prevládajú fluvizeme typické karbonátové, sprievodné fluvizeme glejové a arenické karbonátové, z karbonátových aluviálnych sedimentov. Z hľadiska zrnitosti prevládajú pôdy piesčito-hlinité.

V území CHVÚ a okolí prevládajú poľnohospodárske pôdy nekontaminované, resp. mierne kontaminované, mierne suché. Odolnosť proti kompácii je slabá až stredná.

Flóra a fauna

Flóra aj fauna je daná polohou CHVÚ Kráľová v nížinatej oblasti Považia. Flóra odpovedá faktu, že 93,07 % CHVÚ je vodná plocha a vhodné prostredie pre rastlinstvo sa nachádza na kosených hrádzach, ostrovoch a v mŕtvych ramenách začlenených do CHVÚ.

Z pohľadu fauny CHVÚ Kráľová nie sú dostupné dáta k ucelenému prehľadu druhov. Z rýb sa tu vyskytuje kapor rybníčný (*Cyprinus carpio*), pleskáče (*Abramis sp.*), štika severná (*Esox lucius*), úhor európsky (*Anguilla anguilla*), sumec veľký (*Silurus glanis*), zubáč veľkoústý, (*Sander lucioperca*) a mrena severná (*Barbus barbus*).

Z pohľadu avifauny predstavuje územie významnú migračnú trasu, zimovisko, ale aj hniezdisko pre vodné vtáctvo. Cieľený a dlhodobý prieskum sa zameriava na významné hniezdiace druhy. Ostatné druhy však systematicky mapované neboli a predstavujú skôr náhodné dáta.

Na základe dostupných údajov bolo v území v rokoch 2007 - 2015 zistených 158 druhov vtákov

Tab. 1. Zoznam druhov vtáctva zistených v CHVÚ Kráľová v rokoch 2007-2015 (online databáza Aves Symphony Online <http://aves.vtaky.sk/>)

<i>Accipiter gentilis</i>	<i>Egretta garzetta</i>	<i>Oriolus oriolus</i>
<i>Accipiter nisus</i>	<i>Emberiza calandra</i>	<i>Pandion haliaetus</i>
<i>Acrocephalus arundinaceus</i>	<i>Emberiza citrinella</i>	<i>Parus ater</i> Linnaeus
<i>Acrocephalus palustris</i>	<i>Emberiza schoeniclus</i>	<i>Parus caeruleus</i>
<i>Acrocephalus scirpaceus</i>	<i>Erithacus rubecula</i>	<i>Parus major</i>
<i>Acrocephalus schoenobaenus</i>	<i>Falco peregrinus</i>	<i>Parus palustris</i>
<i>Actitis hypoleucos</i>	<i>Falco subbuteo</i>	<i>Passer montanus</i>
<i>Aegithalos caudatus</i>	<i>Falco tinnunculus</i>	<i>Perdix perdix</i>
<i>Alauda arvensis</i>	<i>Ficedula hypoleuca</i>	<i>Phalacrocorax carbo</i>
<i>Alcedo atthis</i>	<i>Fringilla coelebs</i>	<i>Phalacrocorax pygmeus</i>
<i>Anas acuta</i>	<i>Fulica atra</i> Linnaeus	<i>Phasianus colchicus</i>
<i>Anas clypeata</i>	<i>Galerida cristata</i>	<i>Philomachus pugnax</i>
<i>Anas crecca</i>	<i>Gallinago gallinago</i>	<i>Phoenicurus ochruros</i>
<i>Anas penelope</i>	<i>Gallinula chloropus</i>	<i>Phylloscopus collybita</i>
<i>Anas platyrhynchos</i>	<i>Gavia arctica</i>	<i>Phylloscopus trochilus</i>
<i>Anas querquedula</i>	<i>Gavia stellata</i>	<i>Pica pica</i>
<i>Anas strepera</i>	<i>Grus grus</i>	<i>Picus viridis</i>
<i>Anser albifrons</i>	<i>Haematopus ostralegus</i>	<i>Podiceps auritus</i>
<i>Anser anser</i>	<i>Haliaeetus albicilla</i>	<i>Podiceps cristatus</i>
<i>Anser fabalis</i>	<i>Hippolais icterina</i>	<i>Prunella modularis</i>
<i>Anthus cervina</i>	<i>Hirundo rustica</i>	<i>Rallus aquaticus</i>
<i>Ardea alba</i>	<i>Charadrius dubius</i>	<i>Recurvirostra avosetta</i>

Ardea cinerea	Charadrius hiaticula	Remiz pendulinus
Asio otus	Chlidonias hybrida	Riparia riparia
Aythya ferina	Chlidonias leucopterus	Saxicola rubetra
Aythya fuligula	Chlidonias niger	Saxicola torquata
Aythya marila	Ixobrychus minutus	Serinus serinus
Aythya nyroca	Lanius excubitor	Sitta europaea
Bucephala clangula	Larus arg./cach./mich.	Sterna albifrons
Buteo buteo	Larus argentatus	Sterna hirundo
Buteo lagopus	Larus cachinnans	Sterna sandvicensis
Calidris alba	Larus canus	Streptopelia decaocto
Calidris alpina	Larus fuscus	Streptopelia turtur
Calidris canutus	Larus melanocephalus	Sturnus vulgaris
Calidris minuta	Larus michahellis	Sylvia atricapilla
Carduelis cannabina	Larus minutus	Sylvia borin
Carduelis carduelis	Larus ridibundus	Sylvia communis
Carduelis chloris	Limosa lapponica	Sylvia curruca
Ciconia ciconia	Locustella fluviatilis	Tadorna tadorna
Circus aeruginosus	Locustella luscinioides	Tachybaptus ruficollis
Circus pygargus	Luscinia megarhynchos	Tringa erythropus
Columba livia	Melanitta fusca	Tringa glareola
Columba oenas	Melanitta nigra	Tringa nebularia
Columba palumbus	Mergus albellus	Tringa ochropus
Corvus cornix	Mergus merganser	Tringa stagnatilis
Corvus corone	Mergus serrator	Tringa totanus
Cuculus canorus	Merops apiaster	Troglodytes troglodytes
Cygnus olor	Motacilla alba	Turdus merula
Delichon urbica	Motacilla flava	Turdus philomelos
Dendrocopos major	Muscicapa striata	Turdus pilaris
Dendrocopos medius	Netta rufina	Turdus viscivorus
Dendrocopos syriacus	Numerius arquata	Vanellus vanellus
Dryocopus martius	Nycticorax nycticorax	

Pre veľkú časť vtáčích druhov zistených v CHVÚ Kráľová má táto lokalita len priemerný alebo okrajový význam. V prípade niektorých druhov vodného vtáctva však patrí územie medzi významnejšie hniezdiská na Považí. Najvýznamnejší hniezdiaci druh je chavkoš nočný, pre ochranu ktorého bolo vyhlásené CHVÚ. Okrem chavkoša je CHVÚ Kráľová významné hniezdisko aj pre volavku popolavú a nepravidelne tu hniezdi aj beluša malá. K ďalším významným druhom hniezdiacim na Kráľovej, aj z pohľadu sústavy NATURA 2000, je populácia rybára riečneho (*Sterna hirundo*) v počte 35 – 70 párov. Z ďalších čajkovitých druhov je nezanedbateľné aj hniezdenie 25 – 50 párov čajky smejivej (*Larus ridibundus*).

Vymedzenie a opis biotopov druhov

Jediným predmetom ochrany v území je chavkoš nočný (*Nycticorax nycticorax*). Hniezdnymi biotopmi tohto druhu sú nížinné oblasti s výskytom husto zarastených močiarov a rybníkov (Danko in litt.). Vo svete druh obsadzuje variabilnú škálu biotopov, od oblastí sladkých vôd,

cez vody brakické až slané. Ďalej aj zarastené okraje plytkých riek, potokov, lagún, rybníkov a jazier, či pobrežných plytčín a mangrovové porasty. Často sa vyskytuje aj v kultúrnej krajine. Potravné biotopy predstavujú pasienky, ryžové polia, orná pôda, vodné nádrže a kanále, rybníky. Počas migrácie bol druh registrovaný aj pozdĺž morského pobrežia a v suchých oblastiach (Martínez-Vilalta et al. 2014). Na Slovensku hniezdi v močiarnych oblastiach v inundačných pásoch riek, zarastených trstinami a jednotlivými stromami alebo ich skupinami, ďalej na rybníkoch močiarného charakteru so zárasmi drevín (napr. husté porasty vrb, (*Ferianc* in litt.) a na ostrovoch na štrkoviskách, niekedy v zmiešaných kolóniách čajkovitých vtákov alebo volaviek popolavých.

1.6.2. Stručný popis predmetu ochrany

Predmetom ochrany Chráneného vtáčieho územia Kráľová je zabezpečenie priaznivého stavu biotopov druhu vtáka európskeho významu chavkoša nočného a zabezpečenie podmienok jeho prežitia a rozmnožovania.

1.6.3. Hodnotenie stavu predmetu ochrany, stanovenie priorit ochrany

Pri zhodnotení stavu predmetu ochrany sa vychádzalo z hodnotenia priaznivého stavu druhov, ktoré sú predmetmi ochrany v jednotlivých CHVÚ na základe údajov z monitoringu z rokov 2010-2012. Pre potreby hodnotenia stavu druhu je potrebné zohľadniť nielen stav populácie, ale aj biotopov a ohrození, preto sa pri hodnotení kritériá populácie, biotopov a ohrození uvádzajú v programe starostlivosti v celom rozsahu. Pre zhodnotenie napĺňania programu starostlivosti bude potrebné merať zmeny stavu druhov tými istými kritériami ako bol hodnotený ich stav v roku 2010-2012. Len takéto zisťovanie stavu zabezpečí porovnateľné vyhodnotenie stavu pri neskoršom hodnotení. Z tohto dôvodu je v kapitole 1.6.3.1 pre každý predmet ochrany uvedená celá tabuľka hodnotenia priaznivého stavu.

Stručné, súhrnné, celkové zhodnotenie stavu predmetu ochrany je uvedené v kapitole 1.6.3.2. a stanovenie cieľových stavov druhu je uvedené v kapitole 1.6.3.3. a osobitných záujmov u dotknutého druhu v kapitole 1.6.3.4.

1.6.3.1. Súčasný stav druhu

1.6.3.1.1. *Definovanie priaznivého stavu chavkoša nočného (*Nycticorax nycticorax*) v Chránenom vtáčom území Kráľová*

Rozšírenie, početnosť a charakteristika druhu:

Chavkoše hniezdia v dvoch kolóniách na okraji CHVÚ vzdialené od seba asi 7,2 km vzdušnou čiarou. V oboch kolóniách hniezdia spoločne s volavkami popolavými. Odhad početnosti v južnejšej kolónii pri obci Kajal je 70 - 100 párov. Odhad početnosti v severnejšej kolónii pri obci Dolná Streda je 60 - 70 párov. Celková populácia druhu v CHVÚ Kráľová bola v rokoch 2010-2012 odhadovaná na 130 - 170 párov. Druh zalieta za potravou do okolitých mŕtvych ramien. Niektoré sú mimo územia CHVÚ. Na lov využívajú aj koryto Váhu.

Hlavné biotopy výskytu v CHVÚ Kráľová:

Chavkoš nočný hniezdi v CHVÚ Kráľová na dvoch miestach. Prvá kolónia sa nachádza na pravej strane brehu VN Kráľová v čiastočne podmáčanom lese s polkruhovým tvarom s priemerom asi 200 m. Je lemovaný poľnohospodárskou pôdou zo západnej strany a hrádzou nádrže z východnej strany. Druhá časť chavkošov hniezdi vo vrchnej kolónii. Ide o odrezané, neprietočné rameno Váhu s dlhým a členitým ostrovom, porasteným drevinami (hlavne topol a agát). K vyhľadávaniu potravy vyžaduje zarastené členité brehy, kde dokáže loviť koristiť (malé rybky, obojživelníky, bezstavovce, hmyz).

Definovanie stavu druhu chavkoš nočný (*Nycticorax nycticorax*)

Kritériá hodnotenia		PRIAZNIVÝ STAV		NEPRIAZNIVÝ STAV
		A – dobrý	B – priemerný	C – nepriaznivý
populácia	1.1. veľkosť populácie	Populácia má nad 150 hniezdiacich párov	Populácia má 100 - 150 párov	Populácia má menej ako 100 párov
	1.2. populačný trend	Populácia má dlhodobý rastúci trend o vyše 20% za 5 roky.	Populácia je stabilná, prípadne mierne kolíše v priebehu 5 rokov.	Populácia má klesajúci trend v priebehu 5 rokov
	1.3. veľkosť areálu	Druh hniezdi v 2 a viac kolóniách	Druh hniezdi v CHVÚ len v jednej kolónii	Druh hniezdi v CHVÚ roztrúsene
	1.4. areálový trend	Areál sa zväčšuje o viac ako 20 %	Areál je stabilný, mierne zmeny v rozsahu ± 20 %	Areál sa znižuje o viac ako 20 %
biotop	2.1. hniezdny biotop	Hniezdne stromy sa nerúbu/ neubúda ich, hniezdiská nie sú vyrušované ľuďmi	Hniezdných stromov neubúda, vyrušovanie hniezdisk ľuďmi je regulované a na nízkej úrovni	Hniezdných stromov ubúda, lokality sú vyrušované ľuďmi
	2.2. potravný a migračný biotop	Nevysychajúce močiare, ramená, štrkové lavice, plytké riečne brehy s minimalizovaným antropickým vplyvom počas hniezdneho obdobia obmedzeným na ochranársky manažment a monitoring územia s potravnou ponukou počas celej hniezdnej sezóny	Nevysychajúce močiare, ramená, štrkové lavice, plytké riečne brehy narušované antropickými aktivitami (ojedinilé rybolov či rekreácia, v blízkosti potravných biotopov) s vhodnou potravnou ponukou počas celej sezóny	Loviská intenzívne antropicky narušované intenzívnym rybolovom a rekreáciou na a v blízkosti potravných biotopov, celodenný výskyt rybárov a rekreatantov na lokalitách počas hniezdneho obdobia.
ohrozenia	3.1. stupeň ohrozenia druhu (prenasledovanie, vyrušovanie)	počas hniezdneho obdobia nedochádza k žiadnym negatívnym antropickým vplyvom na hniezdiskách, vstup do kolónie je eliminovaný, monitoring je uskutočňovaný z bezpečnej vzdialenosti počas hniezdneho obdobia, alebo sú hniezda spočítané po hniezdnom období, druh nie je ohrozovaný zástrelom, vystreľovaním hniezd.	počas hniezdneho obdobia dochádza k antropickým vplyvom bez úmyslu priameho ohrozovania hniezd, napríklad rybolov a rekreácia počas hniezdneho obdobia v blízkosti kolónie alebo priamo na hniezdisku, druh nie je ohrozovaný zástrelom na hniezdiskách alebo loviskách	intenzívne a úmyselné vyrušovanie na hniezdiskách (opakované návštevy hniezdnej kolónie a pohyb v hniezdnej kolónii), úmyselné plašenie na hniezdiskách a loviskách, marenie hniezdenia, fotografovanie a filmovanie), likvidácia druhu strelnými zbraňami, vystreľovanie hniezd.
	3.2. stupeň ohrozenia hniezdneho biotopu	hniezdne lokality bez antropických vplyvov počas celého roka (bezzásahové porasty)	hniezdne lokality počas hniezdneho obdobia bez antropických vplyvov, v mimohniezdnom období sú biotopy mierne ovplyvnené ľudskou činnosťou, bez výrubu hniezdných stromov	hniezdny biotop intenzívne narušovaný, likvidácia stromových a krovinných porastov

Vyhodnotenie súčasného stavu (body):

Kritérium		Stav	Váha parametra	Počet bodov
Populácia	1.1. Veľkosť populácie	3	3	9
	1.2. Populačný trend	2	3	6
	1.3. Veľkosť areálu	3	3	9
	1.4. Areálový trend	2	2	4
Biotop	2.1. Hniezdny biotop	1	2	2
	2.2. Potravný biotop	1	2	2
Ohrozenia	3.1. Stupeň ohrozenia druhu	2	3	6
	3.2. Stupeň ohrozenia biotopu	3	3	9
Možný počet bodov				63
Dosiahnuté body				47

Stav je ohodnotený bodmi v rozsahu 1, 2, 3 (stav C=1 bod, B=2, A=3).
Váhu parametrov 1, 2, 3.

Percentá

A – dobrý	B – priemerný	C – nepriaznivý
100–78 %	77–55 %	54–33 %
	74 %	

Zhodnotenie

Na základe zadefinovaných kritérií hodnotenia sa zaraďuje druh chavkoš nočný (*Nycticorax nycticorax*) v celkovom hodnotení do priaznivého stavu B s hodnotou 74 %.

Monitoring chavkoša v CHVÚ Kráľová je založený na sledovaní priebehu hniezdenia a následnom sčítaní hniezd v mimohniezdnom období, ideálne po zamrznutí vodnej hladiny a vstupe do kolónie po ľade. Niektoré hniezda je problematické rozoznať od menších hniezd volavky popolavej v spoločnej kolónii.

V hodnotení bola priradená nižšia váha (t.j. hodnota 2) hniezdnemu a potravnému biotopu, nakoľko je hlavne severná kolónia (pri obci Dolná Streda) veľmi výrazne antropicky rušená prítomnosťou športových rybárov. Druh však na ich prítomnosť na hniezdiskách nijako zvlášť nereaguje, pokiaľ sú rybári len na brehoch a nevstupujú do vody. Rovnako druh výrazne nereaguje na prítomnosť športových rybárov na loviskách, má relatívne malú únikovú vzdialenosť a neodlieta ďaleko.

1.6.3.2. Stav druhov vtákov a ich biotopov na ochranu ktorých sa vyhlasuje CHVÚ

Hodnotenie stavu vtákov vychádza predovšetkým z monitoringu vtáctva a stavu ich populácie v CHVÚ v rokoch 2010-2012, doplnené sú aktuálnymi údajmi (t.j. 2013-2015).

1.6.3.2.1. Chavkoš nočný (*Nycticorax nycticorax*)

Stav veľkosti populácie chavkoša nočného je podľa definície priaznivého stavu z rokov 2010-2012 hodnotený stupňom B ako priemerný, priaznivý. V dôsledku aktuálneho nárastu populácie v rokoch 2014 a 2015 by bolo možné celkový priaznivý stav hodnotiť stupňom A – dobrý priaznivý stav. Toto hodnotenie však vyžaduje minimálne ešte jednoročné potvrdenie.

V prípade populačného a areálového trendu je hodnotenie v rokoch 2010-2012 na stupni B ako priemerný priaznivý stav, veľkosť areálu je hodnotená A ako dobrý priaznivý stav. V prípade hniezdneho a potravného biotopu sú na stupni C ako nepriaznivý stav, avšak kritériá majú nižšiu váhu na stupni 2.

1.6.3.3. Cieľový stav druhu

Cieľový stav druhu bol určený na základe významu druhu pre zachovanie populácie druhu na Slovensku, resp. v sústave CHVÚ, podľa dosiahnuteľnosti cieľu ako aj výnimočnosti druhu ako zástupcu danej taxonomickej skupiny.

1.6.3.3.1. Cieľový stav druhu chavkoša nočného (*Nycticorax nycticorax*)

Stav veľkosti populácie chavkoša nočného je podľa definície priaznivého stavu z rokov 2010-2012 hodnotený stupňom B ako priemerný, priaznivý, avšak v posledných dvoch rokoch stav populácie prekročil 150 párov čím sa hodnotí stupňom A – dobrý priaznivý stav.

Vzhľadom k významu populácie chavkoša pre západné ale aj celé Slovensko, by malo byť preto cieľom opatrení v CHVÚ Kráľová zabezpečenie priaznivého stavu pri jeho hodnotení na stupni A, veľkosť populácie rovnako na stupni A.

1.6.3.4. Osobitné záujmy

1.6.3.4.1. Osobitné záujmy u druhu chavkoša nočného (*Nycticorax nycticorax*)

V prípade ochrany chavkoša nočného ako neznámeho druhu vo verejnosti neexistuje žiadny iný osobitný záujem ohľadne jeho ochrany. Takisto vzhľadom k tomu, že loví menšie ryby tu nie je ani priamy konflikt medzi jeho ochranou a rybárskym využívaním územia. Vo výnimočných prípadoch môže zohrať úlohu spôsob využívania miest oboch kolónií na rekreačné účely (vodné športy, športový rybolov a pod.).

1.6.4. Hodnotenie ďalších osobitných záujmov ochrany prírody a krajiny v území

Územie CHVÚ sa neprekrýva so žiadnym iným chráneným územím národnej ani európskej siete v zmysle zákona NR SR č. 543/2002 Z. z. V území platí prvý stupeň ochrany.

V rámci územného systému ekologickej stability sa CHVÚ prekrýva s regionálnym biocentrom, ktoré tvorí vodná plocha nádrže a brehy. Časť CHVÚ v úseku nad nádržou je súčasťou nadregionálneho biokoridoru rieky Váh.

V súčasnosti v CHVÚ Kráľová hniezdi významná populácia rybára riečneho (*Sterna hirundo*). Dosahuje viac ako 1 % národnej populácie a spĺňa tak kritérium, aby tento druh bol predmet ochrany v CHVÚ. Pri prípadnej úprave vyhlášky č. 21/2008 Z.z., ktorou sa vyhlasuje CHVÚ Kráľová je preto potrebné zvážiť doplnenie rybára riečneho medzi predmety ochrany v CHVÚ Kráľová. Toto by zjednodušilo prijatie opatrení na jeho ochranu v území s cieľom zlepšenia hniezdných biotopov, ktoré obýva. Dnes sú totiž týmito jeho hniezdnymi biotopmi plaváky strojov používaných pre ťažbu štrkov na vodnej nádrži.

1.7. Výsledky kompletného zisťovania stavu lesa

Lesný pôdny fond je obhospodarovaný podľa Programov Starostlivosti o Lesy (PSL), prípadne Lesných hospodárskych plánov (LHP). V nasledujúcej tabuľke je prehľad platných PSL (LHP).

Názov PSL pre Lesný celok	Platnosť PSL	Výmera PSL (LHP) v CHVÚ
Nitra	2014 - 2023	37,06
Spolu		37,06

Zastúpenia kategórií lesa sú v nasledovnej tabuľke.

Kategória lesa	Písmeno kategórie ha	Kategória ha	%
H			
O	d	37,06	37,06
U			
Spolu		37,06	37,06

V CHVÚ sú JPRL 484 a 512. Prevažujú v nich stanovištne pôvodné dreviny typické pre stanovištia lužných lesov s prímесou AG. Tieto zabezpečujú plnenie pôdoochranej funkcie, ktorú prioritne tieto ochranné lesy plnia. Zastúpenie drevinou v porastoch CHVU je v nasledujúcej tabuľke.

Drevina	TC	VR	AG	TB	BP
%	40,9	20	11,8	18,2	9,1

. Z hľadiska veku porastov, JPRL 484 - 50 rokov a JPRL 512 – 40 rokov sú to porasty v štádiu výchovy, s predpisom bez zásahu podľa platného PSL.

2. Socioekonomické pomery (využívanie územia a jeho okolia), pozitívne a negatívne faktory

2.1. Historický kontext

Vodné dielo Kráľová je viacúčelové vodné dielo na rieke Váh, medzi Sereďou a Šaľou na riečnom kilometri 44,2–78,6. Dielo bolo dokončené v roku 1985 za účelom energetického

využitia Váhu, protipovodňovej ochrany priľahlého územia, na ťažbu štrkopieskov, ako zásobník zavlažovacej vody, na splavenie daného úseku Váhu, na chov rýb a ako prostredie na rekreáciu a vodné športy. Je súčasťou Vážskej vodnej cesty. Po napustení diela, sa voda zdvihla aj v bývalých mŕtvych ramenách Váhu, ktoré v súčasnosti tvoria hniezdny aj potravný biotop pre chavkoše nočné (*Nycticorax nycticorax*), volavky popolavé (*Ardea cinerea* L.) a iné mokradňové druhy. Početnosť hniezdiacich chavkošov bola v roku 1999, kedy pochádzajú prvé údaje o kolónií, odhadovaná na 40-60 párov spolu s 15-20 párami volaviek popolavých (Danko in litt.).

Okrem chavkošov v území hniezdi aj významná populácia rybára riečneho (*Sterna hirundo*). Prvýkrát bola zaznamenaná v roku 2005 a mala asi 40 párov. Kolónia sa nachádzala na dvoch radoch kovových plavákov, ktoré nesú elektrický kábel k ťažobnému zariadeniu v plavebnej dráhe, ktoré ju prehlbuje a nachádza sa na východnej strane. V súčasnosti druh hniezdi len je jedom rade plavákov a hniezdna populácia sa pohybuje medzi 35 – 70 párami.

Na vodnom diele je vybudovaný aj Vtáčí ostrov, ako náhradné opatrenie pri zničení riečneho ekosystému budovaním nádrže. Na ostrove hniezdila populácia čajkovitých vtákov až do jeho zarastenia. Volavkovité druhy na ostrove však ako hniezdič zistené neboli. V súčasnosti je porastený vrbovo-topoľovým lesom a je využívaný rekreantmi, napriek zákazovým značkám umiestnených na jeho brehu. V roku 2008 bolo územie vodného diela a niektorých priľahlých podmáčaných lesov vyhlásené za Chránené vtáčie územie Kráľová.

2.2. Stručný opis aktuálneho stavu

Poľnohospodárstvo

Na území CHVÚ Kráľová sa v súčasnosti obhospodaruje len 0,12 ha ornej pôdy. V najbližšom okolí (500m od hranice CHVÚ) sa nachádza prevažne orná pôda 526 ha. Ostatné druhy poľnohospodársky využívannej pôdy (TTP, vinice, PPF) zaberajú len 7,42 ha.

Lesné hospodárstvo

Hospodárenie v porastoch CHVÚ musí byť orientované k plneniu hlavnej čiže pôdoochranej funkcie daných porastov. Porasty majú charakter prechodu od zamokrených stanovišť mäkkých luhov až po extrémne suché stanovištia tvrdých luhov, kde dominantným činiteľom je výška hladiny vodného diela a následne hladiny priľahlých spodných vôd. Obhospodarovateľom oboch porastov sú Lesy SR.

Rekreácia a šport

CHVÚ je súčasťou Považského rekreačného územného celku VN Kráľová. V súčasnosti je časť vodnej nádrže využívaná pre rekreačné účely ako miesto pre vodné športy, jachting, surfing, pobyt pri vode a pod., prevažuje najmä využitie individuálnou rekreáciou. Vybavenosť voľného pobytového cestovného ruchu je sústredená najmä v západnej časti pri hoteli Kaskády. Je možná rekreačná plavba cez plavebnú komoru smerom na Komárno. Hrádze nádrže sú využívané pre cyklistiku, plánované je vybudovanie značenej cyklotrasy s napojením na Považskú cykloturistickú magistrálu. Vodná nádrž je rybárskym revírom, využíva sa pre športový rybolov. Lokalita plní funkciu prímestskej rekreácie pre obyvateľov blízkych miest Šaľa, Sereď a Galanta.

V lokalite Šintava, severovýchodne cca 2 km od CHVÚ, sa v nadväznosti na riekou Váh nachádza rekreačná lokalita (chatová osada, lodenica). V zmysle ÚPN ÚC Trnavského kraja sa v tomto priestore smerom k nádrži navrhuje rozšírenie plôch cestovného ruchu - vybudovanie rozsiahleho športovo-rekreačného parku.

Poľovníctvo a rybárstvo

Najväčší podiel VN Kráľová je súčasťou rybárskeho revíru vodná nádrž Kráľová č. 2-4930-1-1. Jedná sa o revír od hate vodného diela po most pri Váhovciach. Z menšej časti do okolia zasahujú aj ďalšie rybárske revíry. Vyhláškou č. 21/2008 Z.z. v súčasnosti je výkon rybárskeho práva obmedzený iba na ostrovoch a to v dôsledku obmedzenia vstupu od 1. apríla do 15. augusta, keďže na obmedzenie lovu je potrebné rozhodnutie okresného úradu. Podobne aj v prípade lovu zveri vyhláška č. 21/2008 Z.z., ktorou sa vyhlasuje chránené vtáčie územie Kráľová sú v území minimálne obmedzenia a aj to podmienené rozhodnutím okresného úradu. Vodná nádrž Kráľová preto patrí medzi významné revíry s lovom pernatej poľovnej ako sú kačice divé, alebo husi divé, bieločelé a sitatinné. Územie CHVÚ sa nachádza v poľovnej oblasti M VI. Nitra a M IV. Trnavsko-piešťanská. Územie obhospodarujú poľovné revíry Šoporňa, Priehrada Kráľová nad Váhom, Galanta, Váhovce a Šintava.

Ťažba nerastných surovín

Cca 3,5 km západne od CHVÚ je zriadené prieskumné územie Galanta pre geotermálnu energiu (Galantaterm s.r.o. Galanta, platnosť 2014 - 2018). V južnej časti vodnej nádrže Kráľová je vymedzené výhradné ložisko štrkopieskov a pieskov Šoporňa (V.D.S. a.s. Bratislava s určeným dobývacím priestor s aktívnou ťažbou a technologickým zázemím. Smerom na sever pokračuje ložisko nevyhradeného nerastu – štrkopieskov a pieskov Šoporňa (SEEDSRAR AGRO s.r.o., Šaľa) s rozvinutou ťažbou.

Využitie vody

CHVÚ je vyhlásená v priestore vodnej nádrže, ktorá vznikla vzduťím vody hydroenergetickým stupňom VN Kráľová ako súčasťou Vážskej kaskády.

V úseku Sereď – Komárno je rieka vyčlenená ako Vážska vodná cesta s napojením na Dunajskú vodnú cestu. V rámci UPN VUC sa navrhuje prístav v Sereďi, severne od CHVÚ. V rámci CHVÚ nie sú vymedzené ochranné pásma vodárenských zdrojov.

Širšie okolie CHVÚ je dobre zdokumentované monitorovacími hydrogeologickými vrtmi, viaceré sa nachádzajú na území CHVÚ. Územie CHVÚ nezasahuje do ochranných pásiem vodárenských zdrojov.

Ďalšie využitie

V blízkosti CHVÚ sa nenachádza prevádzkovaná skládka odpadov. Po obvode vodnej nádrže je evidovaný väčší počet odvezených a upravených bývalých skládok a niekoľko nelegálnych skládok odpadu bez úprav a prekrytia.

V zmysle UPN VUC Trnavského kraja sa v okolí CHVÚ navrhuje zriadenie priemyselných parkov Šoporňa (cca 1,5 km severovýchodne) a Sereď (cca 3 km severozápadne). Priamo v území CHVÚ južne od Šoporne je navrhnuté prekladisko viazané na existujúce zariadenia ťažby štrkopieskov.

Kultúrne dedičstvo a náboženské aktivity

Na území CHVÚ sa nenachádzajú kultúrne pamiatky a objekty významné z hľadiska kultúrno-historického dedičstva. V území sa neevidujú kultúrne ani náboženské aktivity, ktoré by mohli mať dopad na predmet ochrany.

2.3. Návrh zásad a opatrení využívania územia a jeho okolia z hľadiska cieľov ochrany

2.3.1. Návrh zásad opatrení pre jednotlivé predmety ochrany

Návrh zásad opatrení vychádza z hodnotenia priaznivých stavov jednotlivých druhov vyhotovených SOP SR v rokoch 2010-2012 a odporúčaní navrhnutých expertmi v danom hodnotení ako aj z odporúčaných opatrení vo vedeckých publikáciách.

Návrh zásad opatrení pre predmetný druh je tu uvedený v celom rozsahu nutných opatrení pre udržanie jeho optimálnej populácie. Vzhľadom k tomu, že potrebné opatrenia a biotopové nároky sú mierne odlišné je potrebné tieto opatrenia zosúladiť. Preto boli jednotlivé opatrenia nižšie zoskupené do ekologicko-funkčných priestorov s rozličným zoznam opatrení. Na jednotlivé nároky druhu je totiž potrebné dávať väčší dôraz iba v časti územia, v iných územiach môže byť ochrana prírody miernejšia. Návrh týchto finálnych opatrení (ktoré sa odporúčajú na realizáciu) v ekologicko-funkčných priestoroch však musí brať v úvahu nároky kritériového druhu. Smerodatné pre návrh obmedzení a opatrení sú však syntetické návrhy v kapitole 2.3.2. vychádzajúce z návrhov kapitoly 2.3.1

*2.3.1.1. Návrh zásad opatrení pre chavkoša nočného (*Nycticorax nycticorax*)*

Na udržanie stavu chavkoša nočného na stupni A priaznivého stavu je potrebné realizovať nasledovné manažmentové opatrenia:

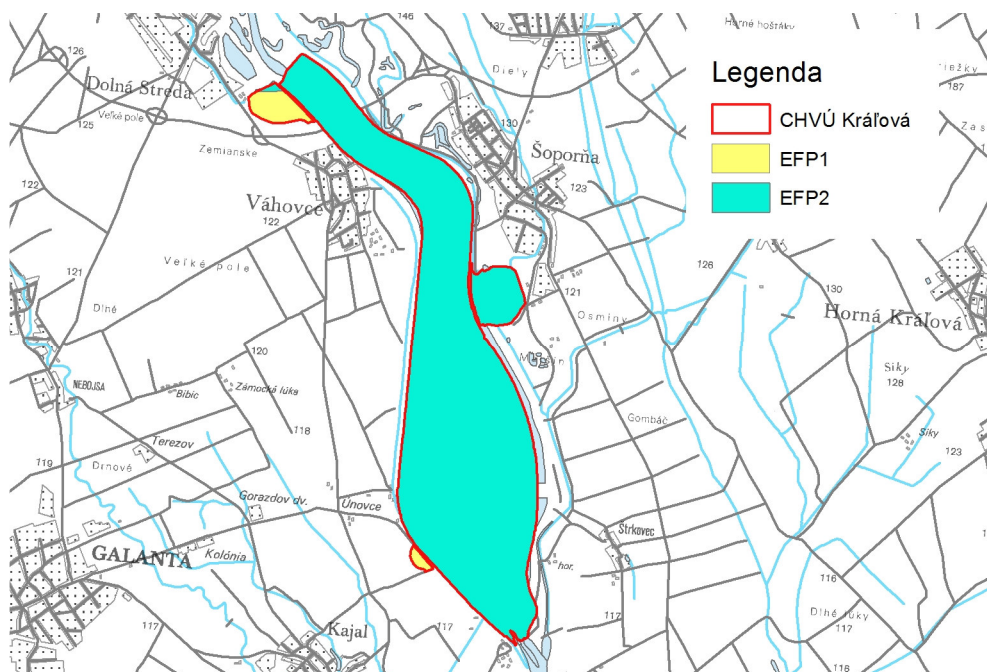
- zabezpečiť, aby sa nerúbali ani inak neničili/nepoškodzovali hniezdne stromy ani iná vegetácia v okolí hniezdisk (zvlášť nie chemicky, vyhňaním, vypaľovaním a pod.)
- zabezpečiť pokoj v okolí hniezdisk počas hniezdnej sezóny, najmä zabrániť prístupu do kolónie rekreantov, rybárov a poľovníkov
- zabezpečiť zachovanie a ochranu mokradňových biotopov (hlavne pred odvodnením, zasypaním, reguláciou),
- zabezpečiť okolie hniezdisk a potravné biotopy proti znečisteniu vody a brehov (najmä vylúčiť leteckú aplikáciu agrochemikálií)
- brániť fragmentácii väčších celkov mokradí environmentálne priaznivejším umiestňovaním stavieb a nezávislejším posudzovaním EIA zámerov v CHVÚ.
- monitorovať potenciálny výskyt medvedíka čistotného ako invázneho druhu, známeho svojimi schopnosťami predovať stromové hniezda

2.3.2. Členenie územia na ekologicko-funkčné priestory (EFP)

V súčasnosti je predmetom ochrany v CHVÚ Kráľová len jeden druh - chavkoš nočný. Pre jeho ochranu, vzhľadom k vyššie uvedeným cieľovým stavom, boli na základe odporúčaní expertov a vedeckých dát navrhnuté zásady opatrení. Tieto opatrenia sú však v rôznych častiach CHVÚ odlišné. Preto je nutné rozčleniť CHVÚ Kráľová pri návrhu opatrení na dva ekologicko-funkčné priestory (EFP), kde sa návrhy opatrení prispôsobené nárokom druhu v rôznych častiach územia.

Chránené vtáčie územie Kráľová sa za účelom optimalizácie navrhnutých zásad ochrany a opatrení a za účelom efektívneho manažmentu populácií vtáčích druhov člení na nasledovné ekologicko-funkčné priestory (EFP):

- EFP1 – hniezdiská vodného vtáctva
- EFP2 – loviská vodného vtáctva



Obr. 1. Členenie CHVÚ Kráľová na ekologicko-funkčné priestory

2.3.2.1. Návrh zásad opatrení v EFP1 – hniezdiská vodného vtáctva

EFP1 – hniezdiská vodného vtáctva je vyčlenený na dvoch samostatných miestach v rámci CHVÚ. Ide miesta kolónií volavkovitých vtákov, vrátane chavkoša nočného. Nachádzajú sa západnej strane, severné hniezdisko je odrezané, neprietočné rameno Váhu s dlhým a členitým ostrovom, porasteným drevinami (hlavne topoľ a agát) pri obci Dolná Streda. Južnejšie je druhé hniezdisko v čiastočne podmáčanom lese s polkruhovým tvarom s priemerom asi 200 m pri obci Kajal.

Jedná sa o EFP s najväčšou rozlohou ostatnej plochy (74,57 %), nasleduje vodná plocha (9,20 %), lesný pozemok (8,77 %) a orná pôda (7,46 %).

Zásady opatrení v EFP1 vychádzajú predovšetkým z topických a trofických chavkoša nočného, pre ktorého ochranu je toto EFP prioritne vyčlenené. Opatrenia realizované v tomto území však budú prínosom aj pre ochranu ostatných druhov vodných vtákov (volavka popolavá, beluša malá, rôzne druhy kačíc a pod.).

Pre zlepšenie podmienok pre druhy, ktorých ochrana je v EFP1 prioritou, je potrebné realizovať nasledovné opatrenia:

- zabezpečiť monitoring populácie chavkoša nočného a ďalších vodných druhov vtáctva hniezdiacich v spoločných kolóniách
- zabezpečiť, aby sa nerúbali ani inak neničili/nepoškodzovali hniezdne stromy ani iná vegetácia v okolí hniezdisk (zvlášť nie chemicky, vyhŕňaním, vypaľovaním a pod.)

- zabezpečiť pokoj v okolí hniezdisk počas hniezdnej sezóny, najmä zabrániť prístupu do kolónie rekreatantov a rybárov, ale aj poľovníkov prostredníctvom pravidelných kontrol v spolupráci so Strážou prírody a Rybárskou strážou
- zabezpečiť zachovanie a ochranu mokraďových biotopov (hlavne pred odvodnením, zasypaním, reguláciou),
- zabezpečiť okolie hniezdisk a potravné biotopy proti znečisteniu vody a brehov (najmä vylúčiť leteckú aplikáciu agrochemikálií)
- vylúčiť spojenie hniezdneho ostrova pri Dolnej Strede s náprotivnými brehmi a zachovať reálny status tohto ostrova bez spojenia s okolitou pevninou
- zabrániť fragmentácii väčších celkov mokraďí environmentálne priaznivejším umiestňovaním stavieb a dôsledným posudzovaním EIA zámerov v CHVÚ.
- monitorovať potenciálny výskyt medvedíka čistotného ako invázneho druhu, známeho svojimi schopnosťami predovať stromové hniezda
- v prípade potreby zabezpečiť hniezdne stromy proti ohryzom bobra vodného
- zamedziť výstavbe investičných zámerov ohrozujúcich hniezdne lokality v tomto EFP a jeho okolí
- realizovať informačné a praktické ekovýchové aktivity na školách v okolitých obciach
- povoliť lov na kaprových vodách najskôr od 1.6. kalendárneho roka

2.3.2.2. Návrh zásad opatrení v EFP2 – loviská vodného vtáctva

EFP2 – loviská vodného vtáctva je vyčlenený v rámci vodnej plochy a brehových porastov v CHVÚ Kráľová. Tieto miesta sú loviskami a miestom oddychu jednak kritériových druhov vtákov v CHVÚ, ale aj iných druhov vtákov vyskytujúcich sa v CHVÚ.

Jedná sa o EFP s najväčšou rozlohou vodnej plochy (95,88 %), nasledujú lesné pozemky (3,75 %), ostatná plocha (0,35 %) a zastavaná plocha a nádvorcia (0,003 %).

Zásady opatrení v EFP2 by mali vychádzať predovšetkým z trofických nárokov chavkoša nočného, pre ktoré je toto EFP prioritne vyčlenené. Tento EFP však pri dodržaní nižšie uvedených zásad (opatrení) prispieje aj k udržaniu potravných podmienok iných vodných druhov vtákov, ktoré sa CHVÚ vyskytujú.

Pre zlepšenie podmienok pre druhy, ktorých ochrana je v EFP2 prioritou, je potrebné realizovať nasledovné opatrenia:

- zabezpečiť potravné biotopy proti znečisteniu vody a brehov (najmä vylúčiť leteckú aplikáciu agrochemikálií)
- zabezpečiť zachovanie a ochranu mokraďových biotopov (predovšetkým litorálnej porasty a brehy vodnej nádrže),
- dôsledne posúdiť prípravu investičných zámerov v tomto EFP z pohľadu dopadu na predmety ochrany a povoliť ich v prípade ak nie je očakávaný významný negatívny dopad na predmety ochrany
- realizovať informačné a praktické ekovýchové aktivity na školách v okolitých obciach
- v spolupráci so Strážou prírody a Rybárskou strážou zabezpečiť pravidelné kontroly, aby nedochádzalo k porušeniam ustanovení vyplývajúcej z vyhlášky CHVÚ
- na vhodných miestach budovať nové ostrovy ako odpočinkové a lovné biotopy pre chavkoša nočného ako aj pre iné druhy vtákov.
- zabezpečiť pravidelný monitoring invázných druhov šeliem (napr. medvedík čistotný, norok americký), ktoré majú výrazný vplyv na rozmanitosť biodiverzity a potravné základne, a v prípade potvrdenia výskytu zabezpečiť okamžitú elimináciu
- monitorovať a zlikvidovať čierne stavby a čierne skládky

- realizovať opatrenia na vytvorenie vhodných miest na zvyšovanie biodiverzity ako základ potravnéj základne pre kritériový druh (miesta pre neres rýb, obožžiteľníkov, miesta rozmnožovania hmyzu a pod.).

3. Ciele starostlivosti a opatrenia na ich dosiahnutie

3.1. Stanovenie dlhodobých cieľov starostlivosti

3.1.1. Dlhodobé ciele na dosiahnutie priaznivého stavu:

1. Udržať priaznivý stav chavkoša nočného (*Nycticorax nycticorax*) v kategórii A priaznivého stavu.
2. Zvýšiť ekologické povedomie miestnych obyvateľov a zlepšiť spoluprácu s vlastníkmi a správcami pozemkov pri ochrane vtáctva

Limitujúce faktory

Vnútorne prírodné faktory

Vo vzťahu k cieľu 1. sú limitujúcimi faktormi predovšetkým úbytok hniezdnych stromov vplyvom prirodzeného rozpadu a okrem toho extrémny počasie.

Úbytok hniezdnych stromov vplyvom prirodzeného rozpadu jedným z limitujúcich faktorov, ktorý však v prípade ponechania porastov na samovývoj nepredstavuje problém pre cieľový druh. Po spadnutí hniezdného stromu sa chavkoše presunú na iné stromy v blízkosti, prípadne do krovitej etáže (bazy, svíby a pod.). Okrem hniezdnych možností poskytuje krovitá etáž aj útočisko pre vypadnuté mláďatá chavkošov, ktoré sa po kríkoch dokážu vyšplhať do väčšej výšky, kde ich rodičia nájdu a môžu dokrmovať. Z týchto dôvodov je nutné nezasahovať do lesných porastov kde sa nachádzajú kolónie.

Druhým limitujúci faktorom sú extrémny počasie, predovšetkým silný vietor, ktorý dokáže zhodiť aktívne hniezdo a tým zmarit' celé hniezdenie. Tento vnútorný prírody faktor nie je možné ovplyvniť.

Vnútorne človekom podmienené faktory

Najzávažnejším negatívnym vnútorným človekom podmieneným faktorom je výrub hniezdnych stromov, čiže strata hniezdnych možností. Je preto nutné upraviť vyhlášku 21/2008 Z.z., ktorou bolo vyhlásené CHVÚ Kráľová a zabezpečiť celoročnú ochranu hniezdnych stromov pred výrubom. Ďalším faktorom je nedodržovanie ustanovení vyhlášky vyhlasujúcu CHVÚ Kráľová, ktoré závisí od miery informácií o význame lokality u verejnosti a od spôsobu sprístupnenia lokality. Pretože je zapojenie verejnosti a všeobecná akceptácia ochrany prírody kľúčovým limitujúcim faktorom, je zvýšenie povedomia určené ako samostatný dlhodobý cieľ 2. Pri všeobecnej akceptácii ochrany prírody na tejto lokalite je efektívnejšia aj represívna časť ochrany zameraná na jednotlivcov nerešpektujúcich základné ustanovenia legislatívy. Pritom nedodržovanie niektorých ustanovení legislatívy (napríklad zákaz vstupu do kolónií) môže mať v hniezdnom období aj pri jednej návšteve veľmi negatívne následky na hniezdnou populáciu priamym zlikvidovaním znášok, zvýšením mortality mláďat a tým pádom aj nízkou hniezdnou úspešnosťou. Preto je dôležité vo verejnosti udržiavať pozitívny vzťah k hodnotám ochrany na tejto lokalite prostredníctvom prednášok, exkurzií a stavby infraštruktúry na pozorovanie vtáctva (pozorovateľní vtáctva, náučné panely a pod.). Naopak v prípade prípravy zámerov na väčšie aktívne rekreačné využitie lokalite je nutné prostredníctvom dozoru ŠOP SR a dobrovoľných ochrancov prírody včasné zastavenie týchto zámerov. Účelom je zníženie vyrušovania a tým zníženie rizika

nedosiahnutia dlhodobého cieľa č. 1. a systematické usmernenie rozvoja aktívneho cestovného ruchu.

Vonkajšie prírodné faktory

Faktormi ovplyvňujúcimi cieľ 1. je aj situácia na zimoviskách a migračných zastávkach chavkoša nočného a šírenie nepôvodných druhov invázných šeliem (norok americký, psík medvedíkovitý a medvedík čistotný).

Situácia na zimoviskách a migračných zastávkach sa môže negatívne odraziť na hniezdnych populáciách u nás a to v prípade, ak sa na týchto lokalitách zhorší potravná dostupnosť, resp. zvýši priame prenasledovanie. V prípade chavkoša nočného sú zimoviská v tropickej Afrike južne od Sahary. Migračné trasy vedú Stredomorím, kde je prenasledovanie vtáctva a pytliactvo najrozšírenejšie. V prípade, ak by sa závažnosť tohto faktoru zvýšila, následný dopad na populáciu by sa neprejavil okamžite, ale najskôr plynulým dlhodobým poklesom. Na zníženie vplyvu tohto faktoru tak môže dlhodobo slúžiť len udržanie vysokého štandardu európskej legislatívy, aby aspoň na hniezdiskách na ktoré máme dosah bola udržaná efektívna ochrana a zároveň dodržiavanie medzinárodných dohôd (RAMSAR, AEWA a iné). Doplnkovými opatreniami k eliminovaniu pôsobenia tohto faktoru môže byť snaha o zlepšenie kvality potravných biotopov a ďalších opatrení pre zvýšenie hniezdnej úspešnosti v CHVÚ Kráľová. Šírenie nepôvodných invázných živočíchov sa ukazuje v celej Európe ako jedno z najväznejších ohrození autochtónnej fauny. Tieto druhy pôsobia na pôvodné druhy priamou predáciou, vytlačaním z ich biotopov alebo prenosom chorôb. Naše druhy nie sú prispôsobené na ich prítomnosť a nevedia, ako sa pred nimi brániť. V prípade chavkoša nočného môže norok americký pôsobiť ako potravný konkurent, nakoľko je norok americký potravný generalista a živý sa všetkou dostupnou potravou na lokalite, hlavne vodnými živočíchmi, rovnako ako chavkoš. Z invázných druhov šeliem môže mať na chavkoša výrazný dopad hlavne medvedík čistotný, ktorý dokáže výborne loziť po stromoch a predovať hniezda čím by dokázal rýchlo znížiť hniezdnu populáciu chavkošov, ale aj ostatný hc volavkovitých druhov v kolónii. V súčasnosti výskyt ani jedného z uvedených druhov šeliem na VD Kráľová a ani v širšom okolí zistený nebol. Rýchlosť šírenia týchto druhov z Českej republiky a južného Slovenska poukazuje na to, že koncom tohto desaťročia už môže byť Kráľová priamo ohrozená inváznymi šelmami. Riziko tohto negatívneho vplyvu môže byť znížené len dôsledným monitoringom a efektívnou eradikáciou v spolupráci ochranárskych organizácií, rybárskych a poľovníckych združení, pričom ani jeden z týchto subjektov samostatne nemá dostatočné kapacity na vykonanie tohto opatrenia.

Vonkajšie človekom podmienené faktory

Človekom podmienené vonkajšie faktory sú potenciálne plány na rekreačné využitie hniezdnych a potravných biotopov (a iné väčšie investície) v okolí CHVÚ, ktoré sa ale dajú včasným zachytením odvrátiť už v počiatočnom štádiu. Vonkajším človekom podmieneným faktorom môže byť aj znečisťovanie rieky Váh, čím by došlo k úbytku vhodnej potravy. Predísť závažným škodám sa dá prostredníctvom preventívnych kontrol kvality vody a systematickým sledovaním potenciálnych negatívnych činností.

3.2. Stanovenie operatívnych cieľov

1. Udržať priaznivý stav chavkoša nočného (*Nycticorax nycticorax*) v kategórii A priaznivého stavu.

1.1. Udržať populácie chavkoša nočného nad 150 párov v rámci CHVÚ

2. Zvýšiť ekologické povedomie miestnych obyvateľov a zlepšiť spoluprácu s vlastníkmi a správcami pozemkov pri ochrane vtáctva

2.1. Zlepšiť úroveň poznania vtáctva, propagovať myšlienku ochrany významnej ornitologickej lokality a vybudovať infraštruktúru pre pozorovanie vtáctva na lokalite.

2.2. Zapojiť vlastníkov a užívateľov pozemkov a poľovných a rybárskych revírov do ostrahy lokality a dodržiavania predpisov na úseku ochrany prírody.

2.3. Optimalizovať legislatívny rámec pre zlepšenie ochrany prírody v CHVÚ Kráľová

3.3. Rámcové plánovanie a modely hospodárenia pre lesné biotopy

Základné rozhodnutia a ciele hospodárenia sú spracované pre lesné porasty podľa identifikátorov v modeloch hospodárenia. Kompletný výstup platných modelov pre jednotlivé PSL je súčasťou Všeobecnej časti PSL pre jednotlivé Lesné celky (LC). V nasledujúcej tabuľke sú uvedené základné rámce vybrané z modelov pre hlavné identifikátory porastov v CHVÚ.

Rubné doby, obnovné doby a cieľové drevinové zastúpenie sú optimalizované pre plnenie pôdoochrannej funkcie lesa.

Hospodárske spôsoby uvedené v modeloch hospodárenia sú maximálne prípustnou formou obnovy lesa a zmena na jemnejšie formy je v právomoci odborného lesného hospodára (OLH). Hospodárenie v porastoch CHVÚ musí byť orientované k plneniu hlavnej pôdoochrannej funkcie. Zastúpenie AG síce umožňuje pri lokálnej plošnej dominancii obnovu holorubným spôsobom, ale na druhej strane 90 % zastúpenie stanovíštno vhodných dreviny vytvára predpoklad pre použitie podrastového spôsobu a účelového výberu.

Základné rámce z Modelov hospodárenia pre hlavné identifikátory

Lesná oblasť	Pod-oblasť	Kategória	Tvar	Spôsob obhosp.	Písmeno kategórie	HSLT	Porastový typ	SOP	Rubná doba	Obnovná doba	Hosp. spôsob	Hosp. spôsob	Cieľové drevinové zloženie					
													DR	%	DR	%	DR	%
02	A	O	V	v	d	124	75	1	60	20	MH		TD	60-90	ol	10-40		
02	A	O	V		d	196	75	1	100	60	MP	HP	VR	50-80	JL	0-40	TD	0-30

3.4. Navrhované opatrenia, stanovenie harmonogramu ich plnenia, určenie subjektu zodpovedného za ich, stanovenie merateľných indikátorov ich plnenia

Číslo opatrenia	Opatrenie	Lokalita	Priorita
Operatívny cieľ č. 1.1. Udržať populácie chavkoša nočného nad 150 párov v rámci CHVÚ			
1.1.1.	Udržať vhodné hniezdne biotopy chavkošov vylúčením zásahov do drevín	CHVÚ	VP
1.1.2.	Zabezpečiť pravidelné kontroly územia a dodržiavanie legislatívy profesionálnou strážou prírody	CHVÚ	VP
1.1.3.	Zabezpečiť každoročný monitoring populácie chavkoša nočného	CHVÚ	VP
1.1.4.	Udržať vhodné potravné biotopy v rámci CHVÚ zamedzením likvidovania mokradných biotopov, úprav litorálnej submerznej a natantnej vegetácie a vykonať opatrenia na rozšírenie tejto vegetácie.	CHVÚ	SP
1.1.5.	Udržať vhodné potravné biotopy na rieke Váh v úseku 10 km nad a pod vodným dielom prostredníctvom dôsledného posúdenia plánovaných zásahov do koryta (ťažby štrku, stavba MVE, VD a pod.)	CHVÚ	SP
1.1.6.	Zabezpečiť kontinuálny monitoring invázných druhov nepôvodných šeliem (hlavne medvedíka čistotného) priamo v CHVÚ a v bezprostrednom okolí	CHVÚ a 5 km okolie	VP
1.1.7.	Vytvoriť odpočinkové miesta pre chavkoša s minimálnym vyrušovaním	CHVÚ	SP
1.1.8.	Vytvoriť a udržiavať pásu TTP, neobhospodarovaného úhoru alebo krovín širokého 30m okolo južnej kolónie pri obci Kajal medzi mŕtvym ramenom a poľnohospodárskou pôdou na zabránenie prenikania agrochemikálií do ramena	CHVÚ	SP
1.1.9.	Obmedziť kvantitu a zmeniť druhové spektrum pri zarybňovaní EFP 1 (obmedzením kapra) za účelom zlepšenia potravných biotopov chavkoša nočného	EFP 1	NP
Operatívny cieľ č. 2.1. Zlepšiť úroveň poznania vtáctva, propagovať myšlienku ochrany významnej ornitologickej lokality a vybudovať infraštruktúru pre pozorovanie vtáctva na lokalite			
2.1.1.	Každoročne organizovať exkurzie na lokalitu s pozorovaním vtáctva pre verejnosť	CHVÚ	VP
2.1.2.	Vybudovať náučný chodník na lokalite	CHVÚ	SP
2.1.3.	Vybudovať aspoň dve pozorovateľne vtáctva na lokalite	CHVÚ	SP
2.1.4.	Pravidelne organizovať prednášky na všetkých školách v okolitých obciach a aj okresných mestách	CHVÚ	SP
2.1.5.	Vydávať informačné letáky o lokalite a umiestňovať pravidelne súvisiace články aj do regionálnych médií a vydať film o lokalite.	CHVÚ	SP
2.1.6.	Vybudovať fotokryty na nekonfliktných miestach z pohľadu ochrany prírody	CHVÚ a okolie	NP
Operatívny cieľ č. 2.2. Zapojiť vlastníkov a užívateľov pozemkov a poľovných a rybárskych revírov do oštrahy lokality a dodržiavania predpisov na úseku ochrany prírody.			

Číslo opatrenia	Opatrenie	Lokalita	Priorita
2.2.1.	Vyškoliť miestnu rybársku stráž a užívateľov rybárskych revírov o predpisoch ochrany prírody platných v území a zapojiť ich do kontroly dodržiavania týchto predpisov.	CHVÚ	VP
Operatívny cieľ č. 2.3. Optimalizovať legislatívny rámec pre zlepšenie ochrany prírody v CHVÚ Kráľová			
2.3.1.	Doplniť do vyhlášky č. 21/2008 Z.z. rybára riečneho medzi predmety ochrany ako 1% druh v CHVÚ Kráľová	CHVÚ	VP
2.3.2.	Upraviť vyhlášku č. 21/2008 Z.z. aby obmedzenia na miestach kolónií chavkošov nočných a v ich okolí zabezpečili ochranu voči ťažbe drevín celoročne	CHVÚ	VP
2.3.3.	Vyhlásiť chránené areály v hraniciach EFP 1 minimálne s tretím stupňom ochrany pre zvýraznenie významu lokality	CHVÚ	SP
2.3.4.	Realizovať zámesty pozemkov v EFP 1 tak, aby sa vlastníctvo Slovenskej republiky (SPF) vyčlenilo do CHVÚ a pozemky ostatných vlastníkov mimo CHVÚ	CHVÚ	SP

Realizačné projekty navrhovaných opatrení

Praktická starostlivosť

1. Názov projektu a kód	SKCHVU010-01 Zlepšenie potravných biotopov a zvyšovanie potravných zásob v CHVÚ Kráľová
2. Príslušný operatívny cieľ	1.1.
3. Opatrenia	1.1.4.
4. Priorita	Vysoká
5. Miesto uskutočnenia zásahu	CHVÚ Kráľová
6. Dátum začiatku a ukončenia opatrenia	2018-2020
7. Spôsob riadenia	Príjemca projektu, t.j. organizácia aktívna v ochrane prírody
8. Spôsob realizácie	Dodávateľsky
9. Zodpovednosť za realizáciu	MŽP SR
10. Celkové náklady na realizáciu opatrenia	Spolu 10000 €
11. Špecifikácia potrebného technického vybavenia, času a dĺžky obdobia jeho potreby	Cena zemných prác na zošíkmenie brehov na vhodných miestach a tvorba a zväčšovanie litorálneho pásu
12. Určenie obdobia pre vyhodnotenie výsledkov plnenia úloh	Po skončení projektu v r. 2021 a následne v päťročných intervaloch po údržbe
13. Spôsob vyhodnotenia projektu	Záverečná správa
14. Požiadavky na zabezpečenie BOZP a akékoľvek právne a organizačné záväzky vzťahujúce sa na pracovníkov a ostatných osôb zapojených do realizácie projektu	Zákon NR SR č. 330/1996 Z.z. v znení neskorších predpisov Zákon č. 543/2002 Z.z. v znení neskorších predpisov Vyhlášky č. 21/2008 Z.z.

1. Názov projektu a kód	SKCHVU010-02 Vytvorenie odpočinkových miest pre chavkoše nočné s minimom rušenia
2. Príslušný operatívny cieľ	1.1.
3. Opatrenia	1.1.7.
4. Priorita	Stredná
5. Miesto uskutočnenia zásahu	CHVÚ Kráľová
6. Dátum začiatku a ukončenia opatrenia	2018-2020
7. Spôsob riadenia	Príjemca projektu, t.j. organizácia aktívna v ochrane prírody
8. Spôsob realizácie	Dodávateľsky
9. Zodpovednosť za realizáciu	MŽP SR
10. Celkové náklady na realizáciu opatrenia	50000 € na výstavbu nového ostrova z vytŕažených sedimentov a 500€ / 3 roky na jeho údržbu
11. Špecifikácia potrebného technického vybavenia, času a dĺžky obdobia jeho potreby	Technický projekt ostrova, zameranie jeho výstavby, samotná stavba ostrova
12. Určenie obdobia pre vyhodnotenie výsledkov plnenia úloh	Po skončení projektu v r. 2020 a následne každoročne pri udržiavacom manažmente
13. Spôsob vyhodnotenia projektu	Záverečná správa
14. Požiadavky na zabezpečenie BOZP a akékoľvek právne a organizačné záväzky vzťahujúce sa na pracovníkov a ostatných osôb zapojených do realizácie projektu	Zákon NR SR č. 330/1996 Z.z. v znení neskorších predpisov Zákon č. 543/2002 Z.z. v znení neskorších predpisov Vyhlášky č. 21/2008 Z.z.

Monitoring bioty územia

1. Názov projektu a kód	SKCHVU010-03 Monitoring chavkoša nočného a vodného vtáctva v CHVÚ Kráľová
2. Príslušný operatívny cieľ	1.1.
3. Opatrenia	1.1.3.,
4. Priorita	Vysoká
5. Miesto uskutočnenia zásahu	CHVÚ Kráľová
6. Dátum začiatku a ukončenia opatrenia	Celoročný monitoring v celom období platnosti programu starostlivosti (2016-2045)
7. Spôsob riadenia	Príjemca projektu, t.j. organizácia aktívna v ochrane prírody
8. Spôsob realizácie	Svojpomocne
9. Zodpovednosť za realizáciu	MŽP SR
10. Celkové náklady na realizáciu opatrenia	5000 € počiatočný nákup výbavy a 1300 € / rok na pravidelný monitoring lokality v priemernom intervale 1 krát týždenne v hniezdom období
11. Špecifikácia potrebného technického vybavenia, času a dĺžky obdobia jeho potreby	monokulárny ďalekohľad s príslušenstvom, binokulárny ďalekohľad, zápisníky, obuv a oblečenie, pohonné hmoty
12. Určenie obdobia pre vyhodnotenie výsledkov plnenia úloh	Každoročne po skončení hniezdnej sezóny

13. Spôsob vyhodnotenia projektu	Záverečná správa po ukončení sezóny v prípade finančnej podpory projektu
14. Požiadavky na zabezpečenie BOZP a akékoľvek právne a organizačné záväzky vzťahujúce sa na pracovníkov a ostatných osôb zapojených do realizácie projektu	Zákon NR SR č. 330/1996 Z.z. v znení neskorších predpisov Zákon č. 543/2002 Z.z. v znení neskorších predpisov Vyhláška č. 21/2008 Z.z.

1. Názov projektu a kód	SKCHVU010-04 Monitoring invázií v šeliem v CHVÚ Kráľová a okolí
2. Príslušný operatívny cieľ	1.1.
3. Opatrenia	1.1.6.
4. Priorita	Vysoká
5. Miesto uskutočnenia zásahu	CHVÚ Kráľová a 5 km okruh
6. Dátum začiatku a ukončenia opatrenia	Každoročne kontinuálne
7. Spôsob riadenia	Príjemca projektu, t.j. organizácia aktívna v ochrane prírody
8. Spôsob realizácie	Svojpomocne
9. Zodpovednosť za realizáciu	MŽP SR, MPRV SR
10. Celkové náklady na realizáciu opatrenia	1500 € / rok cena práce na minimálne dve kontroly mesačne v štvrtom kvartáli roka a v zime (fotopascí a lokalít v okruhu 15 km od lokalít) a 12000 € na 30 fotopascí s príslušenstvom a ostatných zariadení, dokúpenie 10 fotopascí každých 5 rokov
11. Špecifikácia potrebného technického vybavenia, času a dĺžky obdobia jeho potreby	Binokulár, fotopasce, pohonné hmoty
12. Určenie obdobia pre vyhodnotenie výsledkov plnenia úloh	Každoročne po skončení kalendárneho roku
13. Spôsob vyhodnotenia projektu	Záverečná správa po ukončení sezóny v prípade finančnej podpory projektu
14. Požiadavky na zabezpečenie BOZP a akékoľvek právne a organizačné záväzky vzťahujúce sa na pracovníkov a ostatných osôb zapojených do realizácie projektu	Zákon NR SR č. 330/1996 Z.z. v znení neskorších predpisov Zákon č. 543/2002 Z.z. v znení neskorších predpisov Vyhláška č. 21/2008 Z.z.

1. Názov projektu a kód	SKCHVU010-05 Monitoring potravných biotopov priamo v rámci CHVÚ a na rieke Váh v úseku 10 km nad a pod vodným dielom
2. Príslušný operatívny cieľ	1.1.
3. Opatrenia	1.1.4., 1.1.5.
4. Priorita	Stredná
5. Miesto uskutočnenia zásahu	CHVÚ Kráľová a rieka Váh v úseku 10 km nad a pod vodným dielom
6. Dátum začiatku a ukončenia opatrenia	Každoročne kontinuálne
7. Spôsob riadenia	Príjemca projektu, t.j. organizácia aktívna v ochrane

	prírody
8. Spôsob realizácie	Svojpomocne
9. Zodpovednosť za realizáciu	MŽP SR
10. Celkové náklady na realizáciu opatrenia	2000 € / rok cena práce na odber vzoriek a vyhodnotenie kvality vody minimálne jedenkrát mesačne, 2000€ / raz 5 rokov na ichtyologický prieskum mŕtvych ramien v rámci CHVÚ a blízkom okolí
11. Špecifikácia potrebného technického vybavenia, času a dĺžky obdobia jeho potreby	Ichtyologický prieskum, vybavenie na kontrolu kvality vody
12. Určenie obdobia pre vyhodnotenie výsledkov plnenia úloh	Každoročne po skončení kalendárneho roku
13. Spôsob vyhodnotenia projektu	Záverečná správa po ukončení sezóny v prípade finančnej podpory projektu
14. Požiadavky na zabezpečenie BOZP a akékoľvek právne a organizačné záväzky vzťahujúce sa na pracovníkov a ostatných osôb zapojených do realizácie projektu	Zákon NR SR č. 330/1996 Z.z. v znení neskorších predpisov Zákon č. 543/2002 Z.z. v znení neskorších predpisov Vyhláška č. 21/2008 Z.z.

Regulovanie návštevnosti územia a zvyšovanie povedomia

1. Názov projektu a kód	SKCHVU010-06 Zlepšenie kontrolnej činnosti ochrany prírody v CHVÚ Kráľová
2. Príslušný operatívny cieľ	1.1., 2.2.
3. Opatrenia	1.1.2., 2.2.1.
4. Priorita	Vysoká
5. Miesto uskutočnenia zásahu	CHVÚ Kráľová
6. Dátum začiatku a ukončenia opatrenia	Každoročne kontinuálne
7. Spôsob riadenia	Organizácia ochrany prírody
8. Spôsob realizácie	Svojpomocne
9. Zodpovednosť za realizáciu	MŽP SR
10. Celkové náklady na realizáciu opatrenia	6000 €/ rok na 1/3 úväzok nového zamestnanca ŠOP SR zodpovedného za stráženie lokality priemerne 2x týždenne (v hniezdom období intenzívnejšie kontroly, podľa potreby aj každý deň), 500 € / 2 roky zabezpečenie priestorov a techniky na školenie; 1000 € / 5 rok oblečenie a obuv pre strážcu a 500 €/ rok pohonné hmoty dobrovoľná stráž
11. Špecifikácia potrebného technického vybavenia, času a dĺžky obdobia jeho potreby	Ďalekohľad, zápisník, terénna obuv a oblečenie, pohonné hmoty, dataprojektor, prenájom miestnosti
12. Určenie obdobia pre vyhodnotenie výsledkov plnenia úloh	Každoročne po skončení kalendárneho roku
13. Spôsob vyhodnotenia projektu	Záverečná správa

14. Požiadavky na zabezpečenie BOZP a akékoľvek právne a organizačné záväzky vzťahujúce sa na pracovníkov a ostatných osôb zapojených do realizácie projektu	Zákon NR SR č. 330/1996 Z.z. v znení neskorších predpisov Zákon č. 543/2002 Z.z. v znení neskorších predpisov Vyhláška č. 21/2008 Z.z.
---	--

1. Názov projektu a kód	SKCHVU010-07 Usmernenie návštevnosti v CHVÚ Kráľová
2. Príslušný operatívny cieľ	3.1.
3. Opatrenia	3.1.2., 3.1.3.
4. Priorita	Stredná až nízka
5. Miesto uskutočnenia zásahu	CHVÚ Kráľová
6. Dátum začiatku a ukončenia opatrenia	2017 – 2020
7. Spôsob riadenia	Príjemca projektu, t.j. organizácia aktívna v ochrane prírody
8. Spôsob realizácie	Dodávateľsky
9. Zodpovednosť za realizáciu	MZP SR
10. Celkové náklady na realizáciu opatrenia	70000 €
11. Špecifikácia potrebného technického vybavenia, času a dĺžky obdobia jeho potreby	Naprojektovanie a výstavba náučného chodníka, na vybraných bodoch výstavba pozorovacích veží, výrobu a osadenie informačných panelov, panelov náučného chodníka, výroba a osadenie rámp a betónových ihlanov, vybudovanie parkoviska, vybudovanie a prevádzka 3 fotokrytov ako nástroj priblíženia miestnej prírody verejnosti, 1000€/ 5 rokov na údržbu panelov, označenie, veží a pod.
12. Určenie obdobia pre vyhodnotenie výsledkov plnenia úloh	V roku 2021 po ukončení projektu a následne v intervale každých päť rokov
13. Spôsob vyhodnotenia projektu	Záverečná správa a každých päť rokov správa o návštevnosti územia
14. Požiadavky na zabezpečenie BOZP a akékoľvek právne a organizačné záväzky vzťahujúce sa na pracovníkov a ostatných osôb zapojených do realizácie projektu	Zákon NR SR č. 330/1996 Z.z. v znení neskorších predpisov Zákon č. 543/2002 Z.z. v znení neskorších predpisov Vyhláška č. 21/2008 Z.z.

1. Názov projektu a kód	SKCHVU010-08 Zvýšenie povedomia o CHVÚ Kráľová
2. Príslušný operatívny cieľ	3.1.
3. Opatrenia	3.1.1., 3.1.4., 3.1.5.
4. Priorita	Stredná
5. Miesto uskutočnenia zásahu	CHVÚ Kráľová a okolité obce
6. Dátum začiatku a ukončenia opatrenia	Každoročne, priebežne
7. Spôsob riadenia	Organizácia ochrany prírody
8. Spôsob realizácie	Svojpomocne, dodávateľsky
9. Zodpovednosť za realizáciu	MŽP SR
10. Celkové náklady na realizáciu	4160 € / rok na 1/5 úväzok nového zamestnanca

opatrenia	ŠOP SR (nad rámec projektu SKCHVU010-06), vydanie publikácií, letákov za 10 ročné obdobie spolu za asi 5000 €.
11. Špecifikácia potrebného technického vybavenia, času a dĺžky obdobia jeho potreby	Dataprojektor a technika na tlač propagačných a vzdelávacích materiálov.
12. Určenie obdobia pre vyhodnotenie výsledkov plnenia úloh	Každoročne po skončení kalendárneho roku
13. Spôsob vyhodnotenia projektu	Záverečná správa
14. Požiadavky na zabezpečenie BOZP a akékoľvek právne a organizačné záväzky vzťahujúce sa na pracovníkov a ostatných osôb zapojených do realizácie projektu	Zákon NR SR č. 330/1996 Z.z. v znení neskorších predpisov Zákon č. 543/2002 Z.z. v znení neskorších predpisov Vyhláška č. 21/2008 Z.z.

1. Názov projektu a kód	SKCHVU010-09 Novelizácia vyhlášky CHVÚ Kráľová (resp. vydanie Nariadenia vlády CHVÚ Kráľová)
2. Príslušný operatívny cieľ	1.1., 2.3.
3. Opatrenia	1.1.1., 2.3.1., 2.3.2.
4. Priorita	Vysoká
5. Miesto uskutočnenia zásahu	CHVÚ Kráľová
6. Dátum začiatku a ukončenia opatrenia	2018-2020
7. Spôsob riadenia	Organizácia ochrany prírody, MZP SR
8. Spôsob realizácie	Svojpomocne
9. Zodpovednosť za realizáciu	MZP SR
10. Celkové náklady na realizáciu opatrenia	5000 €
11. Špecifikácia potrebného technického vybavenia, času a dĺžky obdobia jeho potreby	Dataprojektor, stolový počítač na prípravu projektu ochrany a potrebné vrstvy pre GIS
12. Určenie obdobia pre vyhodnotenie výsledkov plnenia úloh	Rok 2021
13. Spôsob vyhodnotenia projektu	Vydanie nového nariadenia vlády vyhlasujúce CHVÚ Kráľová
14. Požiadavky na zabezpečenie BOZP a akékoľvek právne a organizačné záväzky vzťahujúce sa na pracovníkov a ostatných osôb zapojených do realizácie projektu	Zákon NR SR č. 330/1996 Z.z. v znení neskorších predpisov Zákon č. 543/2002 Z.z. v znení neskorších predpisov Vyhláška č. 21/2008 Z.z.

1. Názov projektu a kód	SKCHVU010-10 Vyhlásenie chráneného areálu v miestach rozmnožovania chavkoša nočného
2. Príslušný operatívny cieľ	3.1.
3. Opatrenia	3.1.3.
4. Priorita	Vysoká

5. Miesto uskutočnenia zásahu	CHVU Kráľová
6. Dátum začiatku a ukončenia opatrenia	2017-2020
7. Spôsob riadenia	Organizácia ochrany prírody, MZP SR
8. Spôsob realizácie	Svojpomocne
9. Zodpovednosť za realizáciu	MZP SR
10. Celkové náklady na realizáciu opatrenia	5000 €
11. Špecifikácia potrebného technického vybavenia, času a dĺžky obdobia jeho potreby	Stolný počítač pre vypracovanie projektu ochrany, dataprojektor pre prerokovanie návrhu s dotknutými a GIS vrstvy potrebné pre daný projekt ochrany.
12. Určenie obdobia pre vyhodnotenie výsledkov plnenia úloh	R. 2021 po vydaní nariadenia vlády.
13. Spôsob vyhodnotenia projektu	Nariadenie vlády.
14. Požiadavky na zabezpečenie BOZP a akékoľvek právne a organizačné záväzky vzťahujúce sa na pracovníkov a ostatných osôb zapojených do realizácie projektu	Zákon NR SR č. 330/1996 Z.z. v znení neskorších predpisov Zákon č. 543/2002 Z.z. v znení neskorších predpisov Vyhláška č. 21/2008 Z.z.

Usmernenie hospodárenia v území a zosúladenie protichodných záujmov

1. Názov projektu a kód	SKCHVU010-11 Zámenny pozemkov v CHVÚ Kráľová a okolí
2. Príslušný operatívny cieľ	3.2.
3. Opatrenia	3.2.2.
4. Priorita	Vysoká
5. Miesto uskutočnenia zásahu	CHVÚ Kráľová a okolie
6. Dátum začiatku a ukončenia opatrenia	2020-2023
7. Spôsob riadenia	Organizácia ochrany prírody, príslušný úrad
8. Spôsob realizácie	Dodávateľsky
9. Zodpovednosť za realizáciu	MZP SR
10. Celkové náklady na realizáciu opatrenia	10000 € - upresní sa, závisí pri realizácii od rozsahu pozemkov, ktoré budú súčasťou zámen
11. Špecifikácia potrebného technického vybavenia, času a dĺžky obdobia jeho potreby	Stolný počítač pre vypracovanie zámenné zmluvy a GIS vrstvy potrebné pre dané zámenné zmluvy, technika na zameranie pozemkov (dodávateľ služieb zabezpečí).
12. Určenie obdobia pre vyhodnotenie výsledkov plnenia úloh	R. 2024
13. Spôsob vyhodnotenia projektu	Schválené zámenné zmluvy
14. Požiadavky na zabezpečenie BOZP a akékoľvek právne a organizačné záväzky vzťahujúce sa na pracovníkov a ostatných osôb zapojených do realizácie projektu	Zákon NR SR č. 330/1996 Z.z. v znení neskorších predpisov Zákon č. 543/2002 Z.z. v znení neskorších predpisov Vyhláška č. 21/2008 Z.z.

Súhrnný prehľad realizačných projektov a predpokladaných nákladov programu starostlivosti (roky 2016 – 2031)

Kód projektu	Názov projektu	Rok (€)	Rok (€)	Rok (€)	Rok (€)	Rok (€)	Rok (€)	Rok (€)	Rok (€)	Rok (€)	Rok (€)	Rok (€)	Rok (€)	Rok (€)	Rok (€)	Rok (€)	Rok (€)
		2016	2017	2018	2019	2020	2021	2022	2023	2024	2025	2026	2027	2028	2029	2030	2031
SKCHVU010-01	Zlepšenie potravných biotopov a zvyšovanie potravnéj bázy v CHVÚ Kráľová	0	0	3400	3300	3300	0	0	0	0	0	0	0	0	0	0	0
SKCHVU010-02	SKCHVU010-02 Vytvorenie odpočinkových miest pre chavkoše nočné s minimom rušenia	0	0	20000	20000	10000	0	0	500	0	0	500	0	0	500	0	0
SKCHVU010-03	SKCHVU010-03 Monitoring chavkoša nočného a vodného vtáctva v CHVÚ Kráľová	6300	1300	1300	1300	1300	1300	1300	1300	1300	1300	1300	1300	1300	1300	1300	1300
SKCHVU010-04	SKCHVU010-04 Monitoring invázií v CHVÚ Kráľová a okolí	13500	1500	1500	1500	1500	5500	1500	1500	1500	1500	5500	1500	1500	1500	1500	5500
SKCHVU010-05	SKCHVU010-05 Monitoring potravných biotopov priamo v rámci CHVÚ a na rieke Váh v úseku 10 km nad a pod vodným dielom	2000	2000	2000	2000	2000	4000	2000	2000	2000	2000	4000	2000	2000	2000	2000	4000
SKCHVU010-06	SKCHVU010-06 Zlepšenie kontrolnej činnosti ochrany prírody v CHVÚ Kráľová	8000	6500	7000	6500	7000	7500	7000	6500	7000	6500	8000	6500	7000	6500	7000	7500
SKCHVU010-07	SKCHVU010-07 Usmernenie návštevnosti v CHVÚ Kráľová	0	25000	25000	7500	7500	0	0	0	0	1000	0	0	0	0	1000	0
SKCHVU010-08	SKCHVU010-08 Zvýšenie povedomia o CHVÚ Kráľová	4660	4660	4660	4660	4660	4660	4660	4660	4660	4660	4660	4660	4660	4660	4660	4660
SKCHVU010-09	SKCHVU010-9 Novelizácia vyhlášky CHVÚ Kráľová (resp. vydanie Nariadenia vlády CHVÚ Kráľová)	0	0	5000	0	0	0	0	0	0	0	0	0	0	0	0	0
SKCHVU010-10	SKCHVU010-10 Vyhlásenie chráneného areálu v miestach rozmnožovania chavkoša nočného	0	0	0	0	5000	0	0	0	0	0	0	0	0	0	0	0
SKCHVU010-11	SKCHVU010-11 Zámery pozemkov v CHVÚ Kráľová a okolí	0	0	0	0	2500	2500	2500	2500	0	0	0	0	0	0	0	0
Spolu		34460	40960	69860	46760	44760	25460	18960	18960	16460	16960	23960	15960	16460	16460	17460	22960

Súhrnný prehľad realizačných projektov a predpokladaných nákladov programu starostlivosti (roky 2032 – 2045)

Kód projektu	Názov projektu	Rok (€)	Rok (€)	Rok (€)	Rok (€)	Rok (€)	Rok (€)	Rok (€)	Rok (€)	Rok (€)	Rok (€)	Rok (€)	Rok (€)	Rok (€)	Rok (€)	Rok (€)
		2032	2033	2034	2035	2036	2037	2038	2039	2040	2041	2042	2043	2044	2045	2016-45
SKCHVU010-01	Zlepšenie potravných biotopov a zvyšovanie potravnéj bázy v CHVÚ Kráľová	0	0	0	0	0	0	0	0	0	0	0	0	0	0	10000
SKCHVU010-02	SKCHVU010-02 Vytvorenie odpočinkových miest pre chavkoše nočné s minimom rušenia	500	0	0	500	0	0	500	0	0	500	0	0	500	0	54000
SKCHVU010-03	SKCHVU010-03 Monitoring chavkoša nočného a vodného vtáctva v CHVÚ Kráľová	1300	1300	1300	1300	1300	1300	1300	1300	1300	1300	1300	1300	1300	1300	44000
SKCHVU010-04	SKCHVU010-04 Monitoring invázií v CHVÚ Kráľová a okolí	1500	1500	1500	1500	5500	1500	1500	1500	1500	5500	1500	1500	1500	1500	77000
SKCHVU010-05	SKCHVU010-05 Monitoring potravných biotopov priamo v rámci CHVÚ a na rieke Váh v úseku 10 km nad a pod vodným dielom	2000	2000	2000	2000	4000	2000	2000	2000	2000	4000	2000	2000	2000	4000	72000
SKCHVU010-06	SKCHVU010-06 Zlepšenie kontrolnej činnosti ochrany prírody v CHVÚ Kráľová	7000	6500	7000	6500	8000	6500	7000	6500	7000	7500	7000	6500	7000	6500	208500
SKCHVU010-07	SKCHVU010-07 Usmernenie návštevnosti v CHVÚ Kráľová	0	0	0	1000	0	0	0	0	1000	0	0	0	0	1000	70000
SKCHVU010-08	SKCHVU010-08 Zvýšenie povedomia o CHVÚ Kráľová	4660	4660	4660	4660	4660	4660	4660	4660	4660	4660	4660	4660	4660	4660	139800
SKCHVU010-09	SKCHVU010-9 Novelizácia vyhlášky CHVÚ Kráľová (resp. vydanie Nariadenia vlády CHVÚ Kráľová)	0	0	0	0	0	0	0	0	0	0	0	0	0	0	5000
SKCHVU010-010	SKCHVU010-10 Vyhlásenie chráneného areálu v miestach rozmnožovania chavkoša nočného	0	0	0	0	0	0	0	0	0	0	0	0	0	0	5000
SKCHVU010-011	SKCHVU010-11 Zámery pozemkov v CHVÚ Kráľová a okolí	0	0	0	0	0	0	0	0	0	0	0	0	0	0	10000
Spolu		16960	15960	16460	17460	23460	15960	16960	15960	17460	23460	16460	15960	16960	18960	695300

4. Spôsob vyhodnocovania plnenia programu starostlivosti

Tab.2. Logická matica vyhodnocovania programu starostlivosti

Štruktúra programu starostlivosti	Objektívne overiteľný indikátor úspešnosti	Spôsob overenia	Stav realizácie
Dlhodobé ciele			
1. Udržať priaznivý stav chavkoša nočného (<i>Nycticorax nycticorax</i>) v kategórii A priaznivého stavu.	Kategória priaznivého stavu	Pravidelné vyhodnotenie priaznivého stavu (raz za 5 rokov)	Plní sa / neplní sa
2. Zvýšiť ekologické povedomie miestnych obyvateľov a zlepšiť spoluprácu s vlastníkmi a správcami pozemkov pri ochrane vtáctva	Počet návštevníkov lokality (prichádzajúcich za účelom jej spoznania)	Monitoring návštevníkov raz ročne	Plní sa (ak rastie) / Neplní sa (ak stagnuje či klesá)
Operatívne ciele			
1.1. Udržať populácie chavkoša nočného nad 150 párov v rámci CHVÚ	Počet párov	Každoročné zhodnotenie po hniezdnej sezóne	Plní sa / neplní sa
2.1. Zlepšiť úroveň poznania vtáctva, propagovať myšlienku ochrany významnej ornitologickej lokality a vybudovať infraštruktúru pre pozorovanie vtáctva na lokalite.	Počet návštevníkov lokality (prichádzajúcich za účelom jej spoznania)	Monitoring návštevníkov raz ročne	Plní sa (ak rastie) / Neplní sa (ak stagnuje či klesá)
2.2. Zapojiť vlastníkov a užívateľov pozemkov a poľovných a rybárskych revírov do ostrahy lokality a dodržiavania predpisov na úseku ochrany prírody.	Počet kontrol lokality	Záznamy z kontrol lokality	Plní sa (ak sú kontroly hlásené) / Neplní sa (ak nie sú hlásené kontroly)
2.3. Optimalizovať legislatívny rámec pre zlepšenie ochrany prírody v CHVÚ Kráľová	Schválená úprava vyhlášky	Predmety ochrany novej právnej úpravy	Plní sa / neplní sa
Opatrenia			
1.1.1. Udržať vhodné hniezdne biotopy chavkošov vylúčením zásahov do drevín	Rozloha hniezdného biotopu	Záznamy z monitoringu	Plní sa priebežne / neplní sa priebežne
1.1.2. Zabezpečiť pravidelné kontroly územia a dodržiavanie legislatívy profesionálnou strážou prírody	Počet kontrol	Záznamy z kontrol	Plní sa / Neplní sa
1.1.3. Zabezpečiť každoročný monitoring populácie chavkoša nočného	Počet párov	Ročné zhodnotenie	Plní sa (ak sú každoročné aktuálne údaje) / Neplní sa (ak

Štruktúra programu starostlivosti	Objektívne overiteľný indikátor úspešnosti	Spôsob overenia	Stav realizácie
			chýbajú v danom roku aktuálne dáta)
1.1.4. Udržať vhodné potravné biotopy v rámci CHVÚ zamedzením likvidovania mokradných biotopov, úprav litorálnej submerznej a natantnej vegetácie a vykonať opatrenia na rozšírenie tejto vegetácie.	Dĺžka brehu s porastmi litorálnej vegetácie	Záznam raz v sezóne	Plní sa (ak dĺžka je stabilná alebo rastie) / neplní sa (ak klesá)
1.1.5. Udržať vhodné potravné biotopy na rieke Váh v úseku 10 km nad a pod vodným dielom prostredníctvom dôsledného posúdenia plánovaných zásahov do koryta (ťažby štrku, stavba MVE a pod.)	Výsledky ichtyologických prieskumov a odobratých vzoriek vody	Záznamy z výskumu	Plní sa priebežne / neplní sa priebežne
1.1.6. Zabezpečiť kontinuálny monitoring invázií druhov nepôvodných šeliem (hlavne medvedíka čistotného) priamo v CHVÚ a v bezprostrednom okolí	Počet dní s kontrolou	Záznamy z fyzickej kontroly alebo dni so záznamami z fotopascí	Plní sa priebežne / neplní sa priebežne
1.1.7. Vytvoriť odpočinkové miesta pre chavkoša s minimálnom vyrušovaním	Rozloha vytvoreného biotopu	Záznamy z manažmentu	Plní sa / neplní sa
1.1.8. Vytvoriť a udržiavať pásu TTP, neobhospodarovaného úhoru alebo krovín širokého 30m okolo južnej kolónie pri obci Kajaľ medzi mŕtvym ramenom a poľnohospodárskou pôdou na zabránenie prenikania agrochemikálií do ramena	Vytvorenie pásu	Rozvrh plodín z príslušnej parcely	Plní sa / neplní sa
1.1.9. Obmedziť kvantitu a zmeniť druhové spektrum pri zarybňovaní EFP 1 (obmedzením kapra) za účelom zlepšenia potravných biotopov chavkoša nočného	Množstvo násad	Záznamy zo zarybňovania	Plní sa / Neplní sa
2.1.1. Každoročne organizovať exkurzie na lokalitu s pozorovaním vtáctva pre verejnosť	Počet exkurzií	Prezenčné listiny	Plní sa / neplní sa
2.1.2. Vybudovať náučný chodník na lokalite	Prítomnosť náučného chodníku v CHVÚ	Zrealizovaný projekt	Plní sa / neplní sa
2.1.3. Vybudovať aspoň dve pozorovateľne vtáctva na lokalite	Počet pozorovateľní vtáctva	Zrealizované projekty	Plní sa / plní sa čiastočne / neplní sa
2.1.4. Pravidelne organizovať	Počet prednášok	Prezenčné	Plní sa / neplní sa

Štruktúra programu starostlivosti	Objektívne overiteľný indikátor úspešnosti	Spôsob overenia	Stav realizácie
prednášky na všetkých školách v okolitých obciach a aj okresných mestách		listiny	
2.1.5. Vydávať letáky o lokalite a umiestňovať pravidelne súvisiace články aj do regionálnych médií a vydať film o lokalite.	Počet titulov publikácií a článkov	Výtlačky publikácií, článkov a vydanie filmu	Plní sa / neplní sa
2.1.6. Vybudovať fotokryty na nekonfliktných miestach z pohľadu ochrany prírody	Počet vybudovaných fotokrytov	Prezenčné listiny z návštev	Plní sa priebežne / neplní sa priebežne
2.2.1. Vyškoliť miestnu rybársku stráž a užívateľov rybárskych revírov o predpisoch ochrany prírody platných v území a zapojiť ich do kontroly dodržiavania týchto predpisov.	Počet kontrol	Záznamy z kontrol	Plní sa / Neplní sa
2.3.1. Doplniť do vyhlášky č. 21/2008 Z.z. rybára riečneho medzi predmety ochrany ako 1% druh v CHVÚ Kráľová	Schválená úprava vyhlášky	Predmety ochrany novej právnej úpravy	Plní sa / neplní sa
2.3.2. Upraviť vyhlášku č. 21/2008 Z.z. aby obmedzenia na miestach kolónií chavkošov nočných a v ich okolí zabezpečili ochranu voči ťažbe drevín celoročne	Schválená úprava vyhlášky	Predmety ochrany novej právnej úpravy	Plní sa / neplní sa
2.3.3. Vyhlásiť chránené areály v hraniciach EFP 1 minimálne s tretím stupňom ochrany pre zvýraznenie významu lokality	Schválené nariadenie vlády	Nariadenie vlády	Plní sa / neplní sa
2.3.4. Realizovať zámeny pozemkov v EFP 1 tak, aby sa vlastníctvo Slovenskej republiky (SPF) vyčlenilo do CHVÚ a pozemky ostatných vlastníkov mimo CHVÚ	Rozloha pozemkov v EFP1 v štátnom vlastníctve	Zámenné zmluy	Plní sa / Neplní sa

5. Použité podklady a zdroje informácií

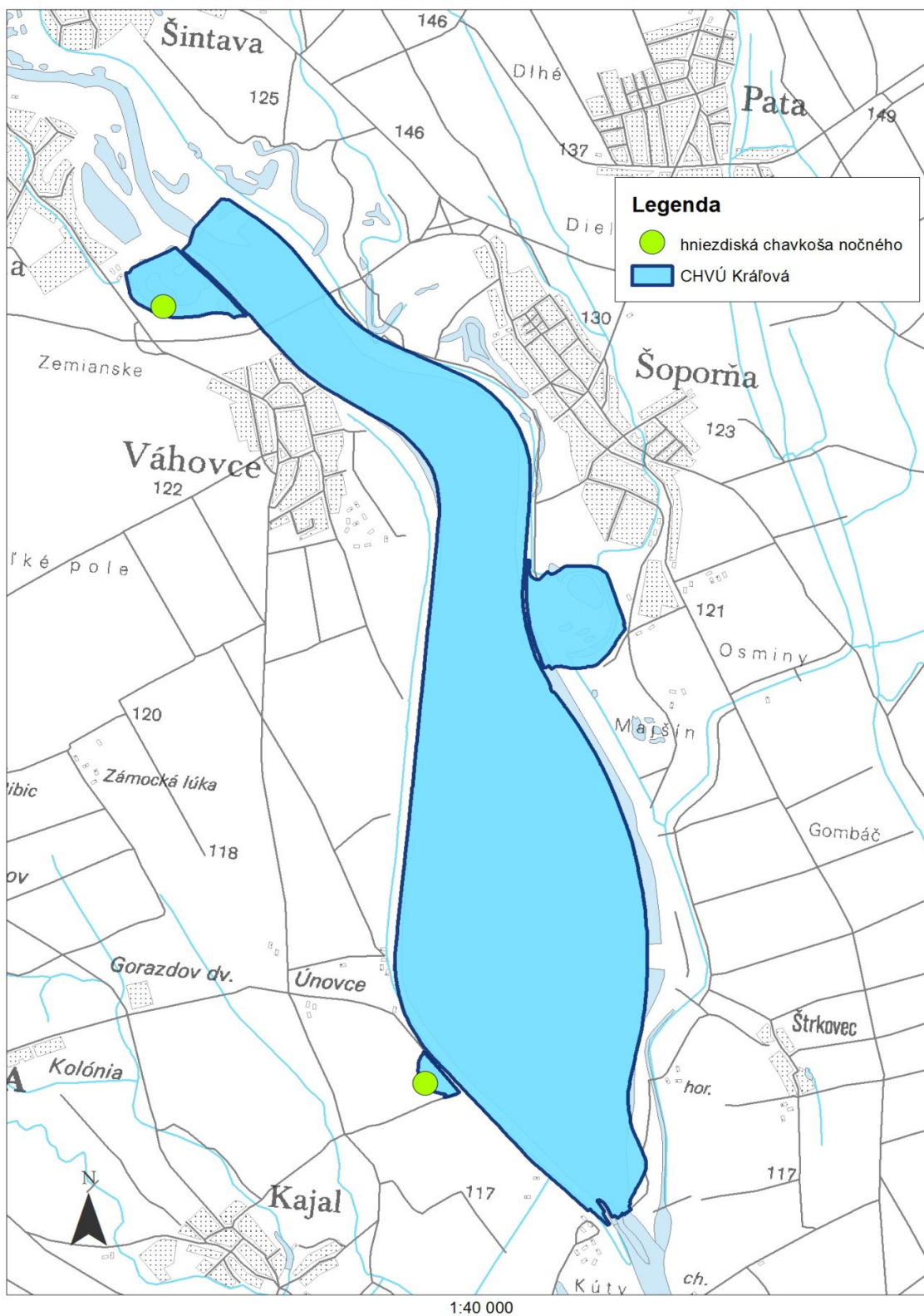
Použité zdroje:

- Bazálne environmentálne informácie o sídlach Slovenska, Slovenská agentúra životného prostredia, Banská Bystrica, 2009-2013 dostupné na <http://www.beiss.sk/>
- Danko, Š. a Darolová, A. (2002). Chavkoš nočný (*Nycticorax nycticorax*). In: Danko, Š., Darolová, A., Krištín, T. (eds.) (2002). Rozšírenie vtákov na Slovensku. Veda, Bratislava.
- Databáza hydrogeologických a geotermálnych vrtov, Geologický ústav Dionýza Štúra, 2014 dostupné na <http://mapserver.geology.sk/hgvrtv/>
- Ferienc, O. (1977). Vtáky Slovenska 1. Veda, Bratislava.
- Hraško, J., Linkeš, V., Šály, R., Šurina, B., 1993. Pôdna mapa Slovenska, Bratislava: Výskumný ústav pôdoznanectva a ochrany pôdy
- Chudík, M., 2014. Územný plán veľkého územného celku Trnavského kraja v znení zmien a doplnkov, Bratislava: Aurex s.r.o.
- Mapový portál Štátnej ochrany prírody a krajiny, Banská Bystrica, 2014 dostupné na <http://maps.sopsr.sk/mapy/map.html>
- Martínez-Vilalta, A., Motis, A. & Kirwan, G.M. (2014). Black-crowned Night-heron (*Nycticorax nycticorax*). In: del Hoyo, J., Elliott, A., Sargatal, J., Christie, D.A. & de Juana, E. (eds.) (2014). Handbook of the Birds of the World Alive. Lynx Edicions, Barcelona. (retrieved from <http://www.hbw.com/node/52707> on 14 September 2015).
- Miklós, L., 2002. Atlas krajiny Slovenskej republiky. I. vyd., Bratislava: Ministerstvo životného prostredia SR; Banská Bystrica: Slovenská agentúra životného prostredia
- Prehľad výhradných ložísk a ložísk nevyhradených nerastov, Geologický ústav Dionýza Štúra, 2014 dostupné na <http://mapserver.geology.sk/loziska/>
- Register evidencie navrhovaných, určených, blokovaných a zrušených prieskumných území, Geologický ústav Dionýza Štúra, 2014 dostupné na <http://mapserver.geology.sk/pu/>
- Register zaevidovaných skládok odpadov na území SR, Geologický ústav Dionýza Štúra, 2014 dostupné na <http://mapserver.geology.sk/skladky/>
- Register zdokumentovaných svahových deformácií na území SR, Geologický ústav Dionýza Štúra, 2014 dostupné na <http://mapserver.geology.sk/zosuvy/>
- Vass, D., 1988. Regionálne geologické členenie Západných Karpát a severných výbežkov Panónskej panvy na území ČSSR, Bratislava: Geologický ústav Dionýza Štúra
- Vyhláška MŽP SR č. 21/2008 Z. z., ktorou sa vyhlasuje Chránené vtáčie územie Kráľová
- Štátny zoznam osobitne chránených častí prírody a krajiny dostupný na <http://uzemia.enviroportal.sk/>
- Výnos MŽP SR č. 3/2004-5.1 zo 14. júla 2004, ktorým sa vydáva národný zoznam území európskeho významu

6. Prílohy

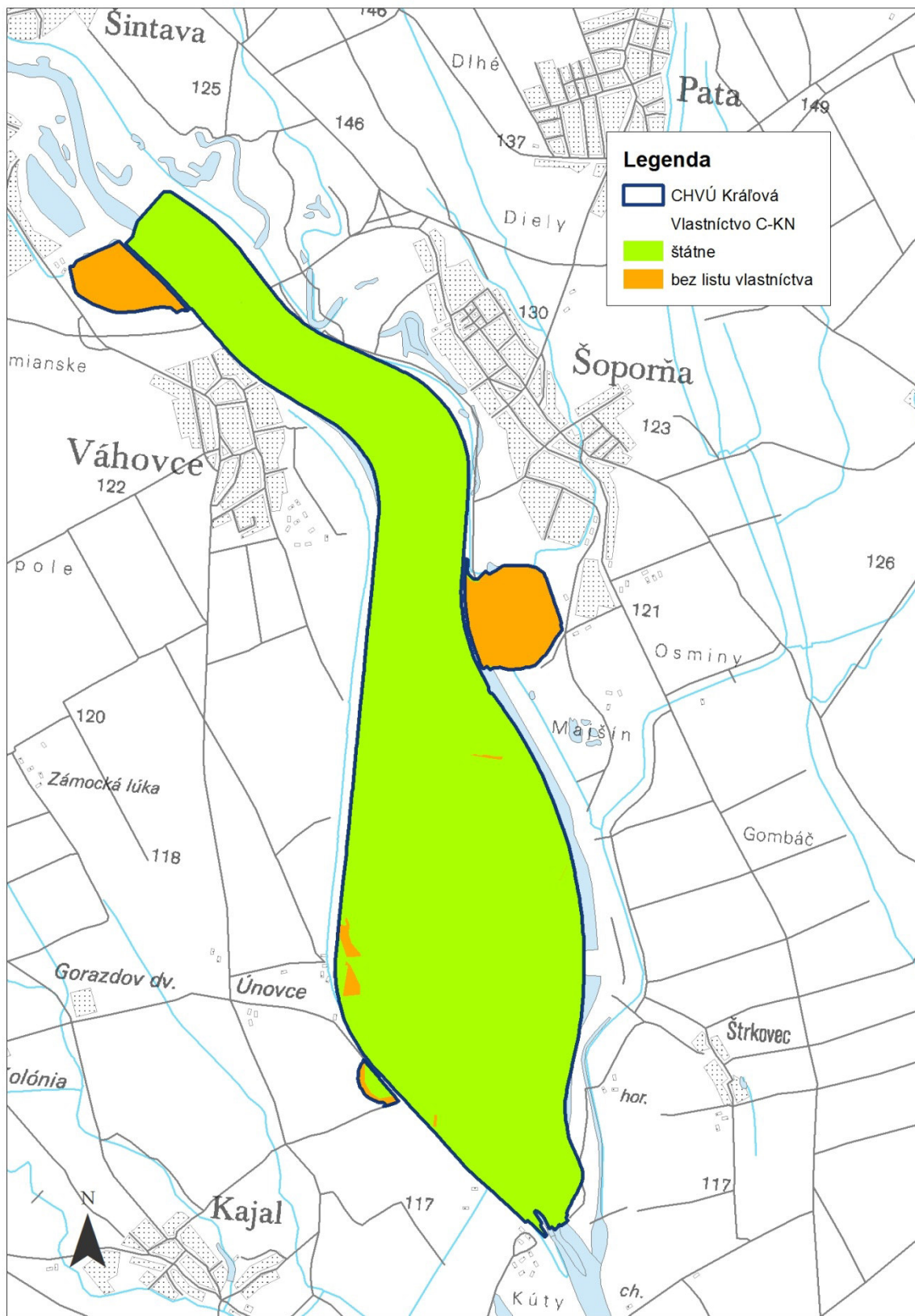
6.1. Mapa predmetu ochrany

Mapa predmetov ochrany CHVÚ Kráľová



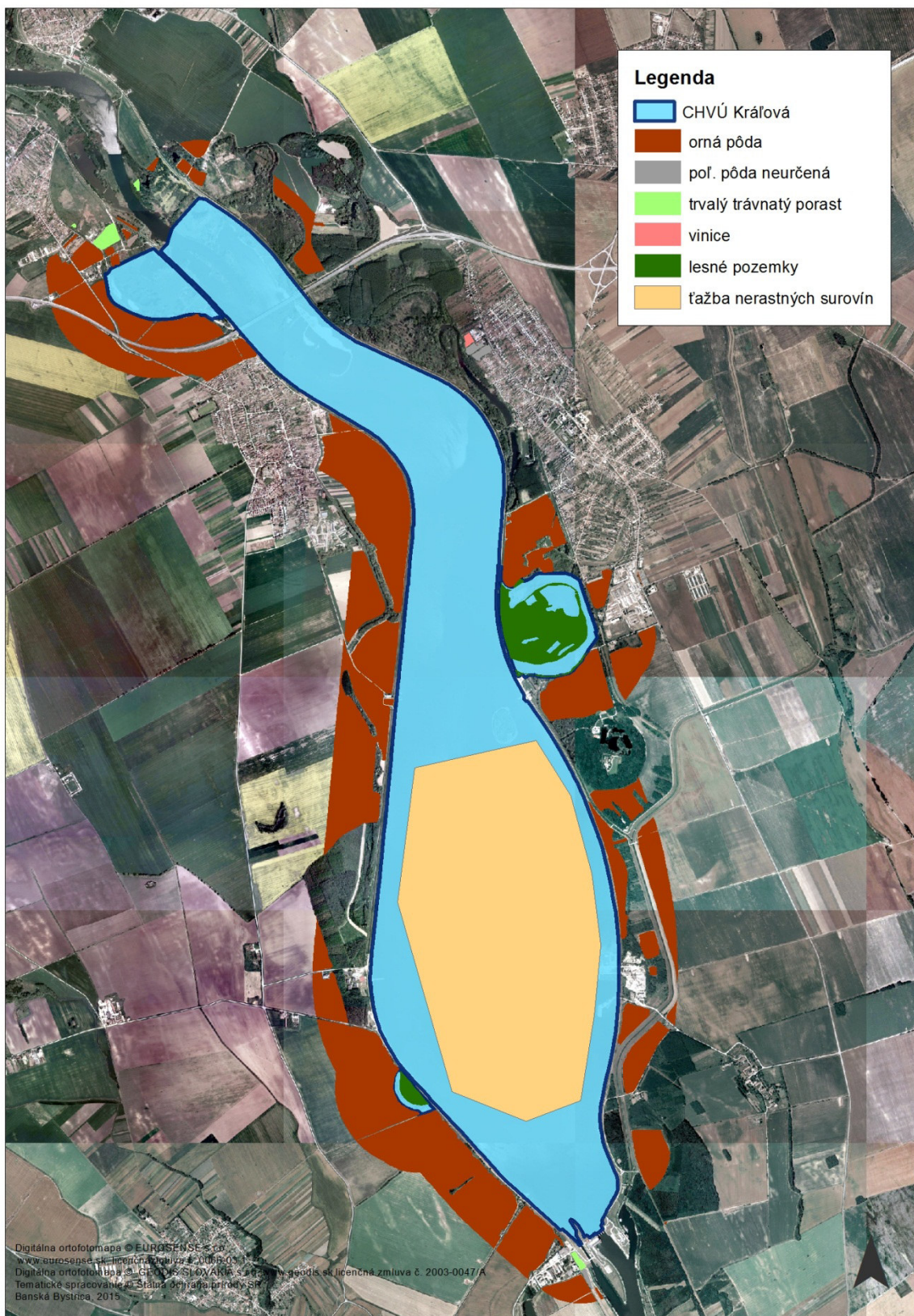
6.2. Mapa identifikácie vlastnícko – užívateľských vzťahov

Mapa druhov vlastníctva CHVÚ Kráľová



6.3 Mapa využitia územia

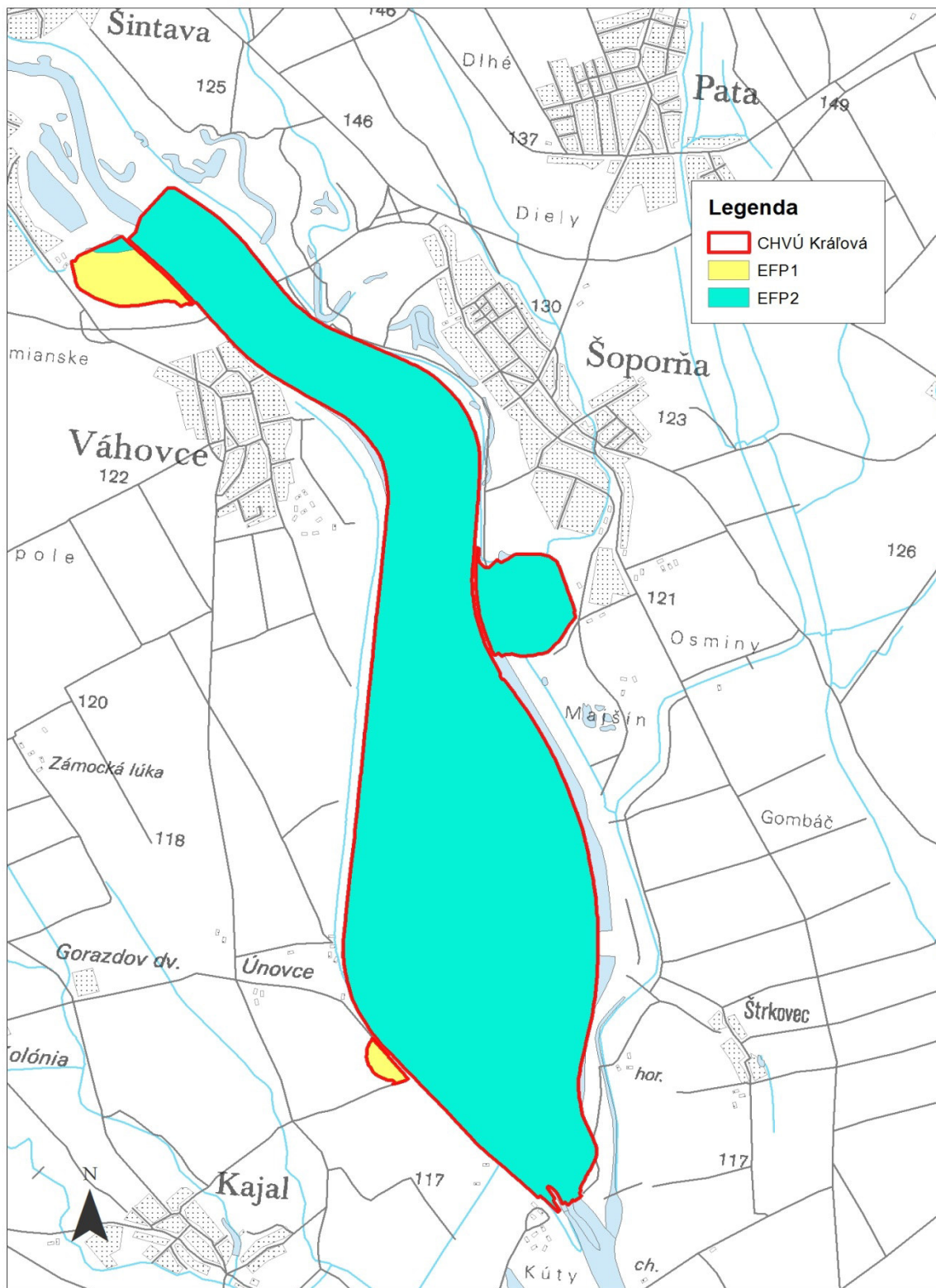
Mapa využitia územia CHVÚ Kráľová



1:40 000

6.4. Mapa ekologicko-funkčných priestorov

Mapa ekologicko-funkčných priestorov CHVÚ Kráľová



6.4. Porastová mapa

Porastová mapa CHVÚ Kráľová

