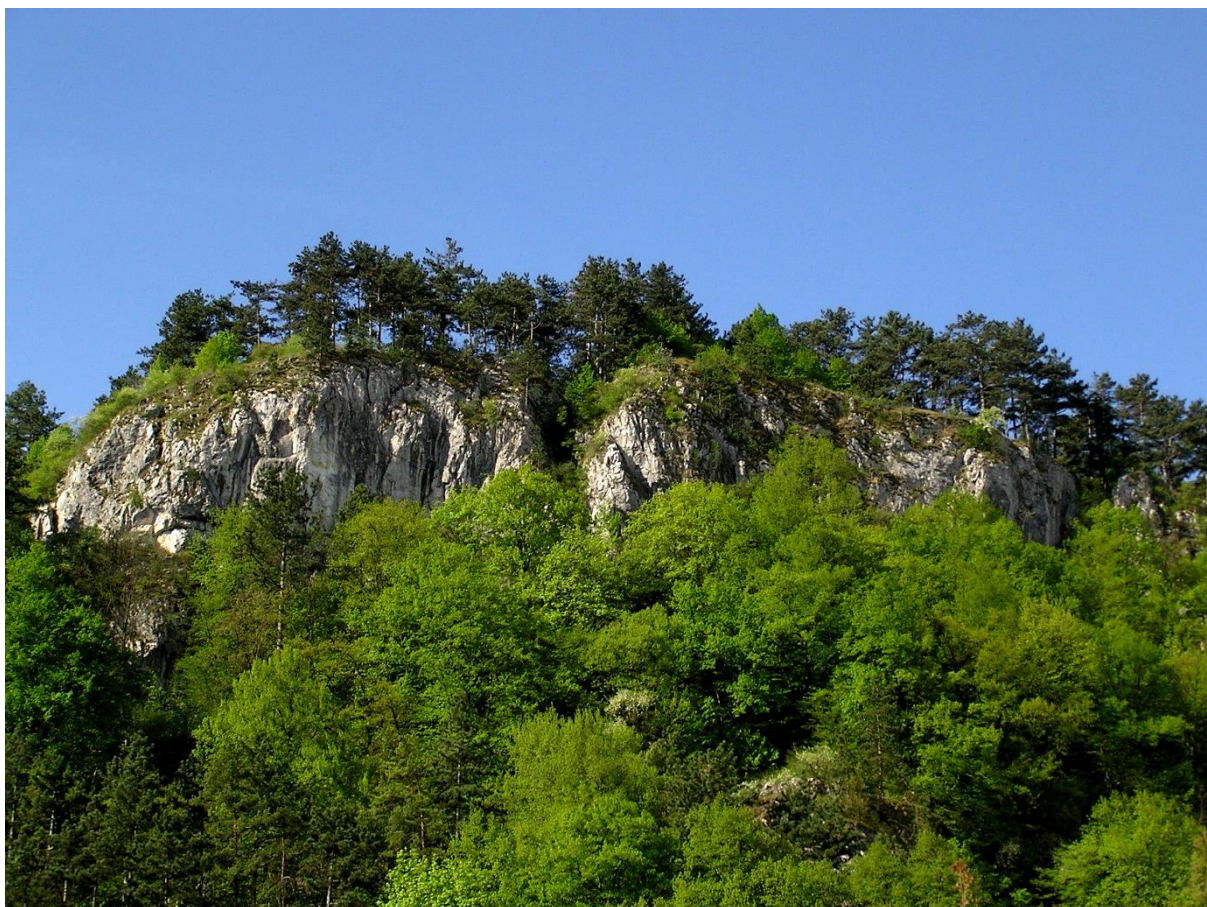


**Štátna ochrana prírody Slovenskej republiky**  
**Správa NP Slovenský kras**



**Program starostlivosti**  
**o Národnú prírodnú rezerváciu Jasovské dubiny**  
**(Územie európskeho významu)**



Financované z prostriedkov Európskeho fondu  
regionálneho rozvoja (ERDF) v rámci projektu:  
Vypracovanie programov starostlivosti o vybrané chránené  
územia zahrnuté v sústave NATURA 2000



## OBSAH

1. Základné údaje	
1.1. Číslo podľa štátneho zoznamu.....	3
1.2. Príslušnosť k európskej sústave chránených území a územiám medzinárodného významu.....	3
1.3. Kategória a názov územia.....	3
1.4. Platný právny predpis o vyhlásení chráneného územia alebo medzinárodný doklad o zaradení lokality do sústavy území medzinárodného významu.....	3
1.5. Celková výmera chráneného územia a jeho ochranného pásma.....	3
1.6. Súčasný stav predmetu ochrany.....	4
1.6.1. Prírodné pomery.....	4
1.6.2. Stručný opis predmetu ochrany.....	7
1.6.3. Hodnotenie stavu predmetu ochrany, stanovenie priorít ochrany.....	8
1.6.4. Hodnotenie ďalších osobitných záujmov ochrany prírody a krajiny v území.....	20
1.7. Výsledky komplexného zisťovania stavu lesa.....	21
2. Socioekonomické pomery (využívanie územia a jeho okolia) pozitívne a negatívne faktory	
2.1. Historický kontext.....	22
2.2. Stručný opis aktuálneho stavu.....	24
2.3. Návrh zásad a opatrení využívania územia a jeho okolia z hľadiska cieľov ochrany.....	25
3. Ciele starostlivosti a opatrenia na ich dosiahnutie.....	26
3.1. Stanovenie dlhodobých cieľov starostlivosti v nadväznosti na ekologicko-funkčné priestory a zóny.....	26
3.2. Stanovenie operatívnych cieľov v nadväznosti na ekologicko-funkčné priestory a zóny.....	26
3.3. Rámcové plánovanie a modely hospodárenia pre lesné biotopy.....	27
3.4. Navrhované opatrenia, stanovenie harmonogramu ich plnenia, určenie subjektu zodpovedného za nich, stanovenie merateľných indikátorov ich plnenia.....	29
4. Spôsob vyhodnocovania plnenia programu starostlivosti.....	34
5. Použité podklady a zdroje informácií.....	35
6. Prílohy	
6.1. Mapa predmetov ochrany	
6.2. Mapa identifikácie vlastnícko-užívateľských vzťahov	
6.3. Mapa využitia územia	
6.4. Mapa ekologicko-funkčných priestorov	
6.5. Mapa zonácie územia	
6.6. Mapy navrhovaných opatrení starostlivosti na jednotlivých parcelách	
6.7. Zoznam pozemkov podľa registra C	

# **1. Základné údaje**

## **1.1. Číslo podľa štátneho zoznamu**

Národná prírodná rezervácia Jasovské dubiny je evidovaná v štátnom zozname osobitne chránených častí prírody SR pod evidenčným číslom 572.

## **1.2. Príslušnosť k európskej sústave chránených území a územiám medzinárodného významu**

Územie európskeho významu SKUEV0349 Jasovské dubiny, ktoré je uvedené vo Výnose Ministerstva životného prostredia Slovenskej republiky 3/2004 5.1 zo 14. júla 2004, ktorým sa vydáva národný zoznam území európskeho významu.

## **1.3. Kategória a názov územia**

Národná prírodná rezervácia Jasovské dubiny.

## **1.4. Platný právny predpis o vyhlásení chráneného územia alebo medzinárodný doklad o zaradení lokality do sústavy území medzinárodného významu**

Výnos Ministerstva životného prostredia Slovenskej republiky 3/2004 5.1 zo 14. júla 2004, ktorým sa vydáva národný zoznam území európskeho významu.

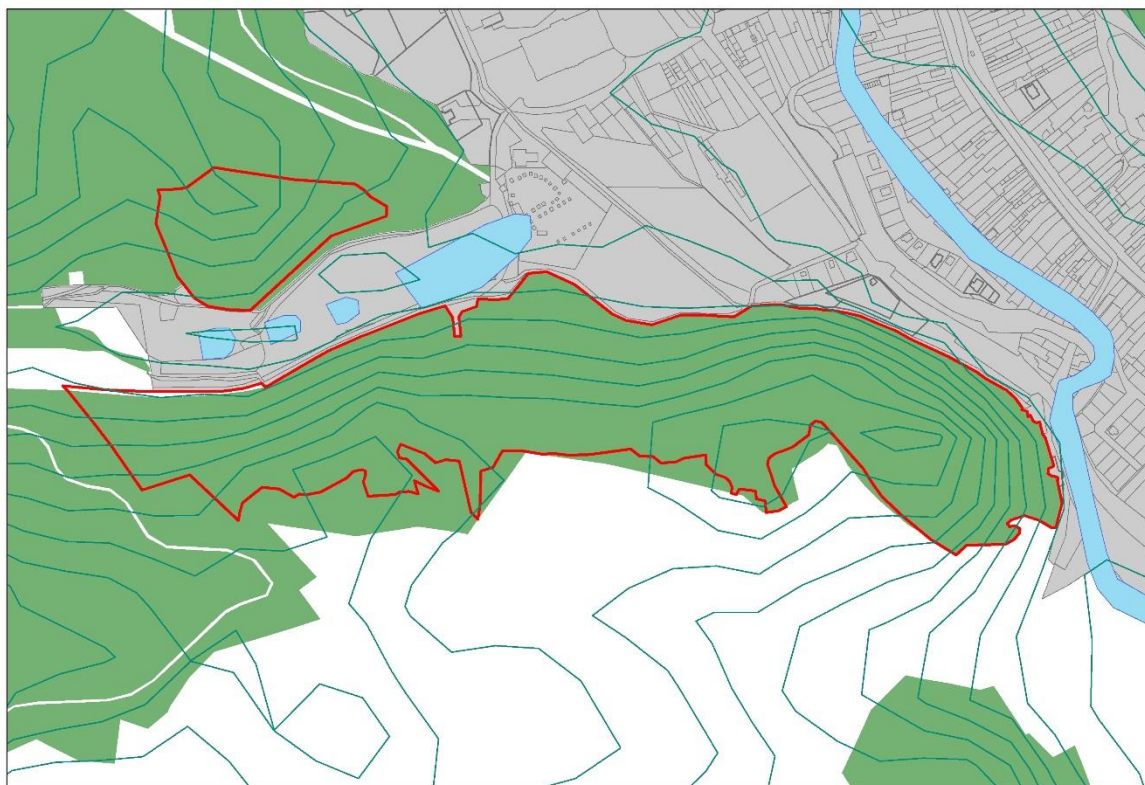
Jasovské dubiny je v zmysle § 17 ods. 1 zákona č. 543/2002 Z. z. o ochrane prírody a krajiny v znení neskorších predpisov (ďalej „zákon“) chránená ako:

- Prírodná rezervácia poľesia „Teplica“ v k. ú. Jasovský Podzámok, okres Moldava nad Bodvou vyhlásená Vyhláškou Povereníctva školstva, vied a umení zo dňa 25.11.1950 č. 125.217/1950-V/4.
- Štátna prírodná rezervácia vyhlásená Úpravou MK SSR č. 1562/1983-32 z 31.3.1983 s účinnosťou od 1.12.1983 na ochranu zachovalých prírodných lesných spoločenstiev, miestami prestúpených xerothermnými spoločenstvami.
- Národná prírodná rezervácia vyhlásená Zákonom NR SR č. 287/1994 Z. z. o ochrane prírody a krajiny s piatym stupňom ochrany.

## **1.5. Celková výmera chráneného územia a jeho ochranného pásma**

Celková výmera NPR Jasovské dubiny je 35,1 ha.





Obr. 1 Vymedzenie NPR Jasovské dubiny

© Úrad geodézie, kartografie a katastra SR, 2015. Tematické spracovanie © Štátna ochrana prírody SR, Banská Bystrica, 2015

## **1.6. Súčasný stav predmetu ochrany**

### **1.6.1. Prírodné pomery**

#### **Geografická poloha**

Národná prírodná rezervácia Jasovské dubiny sa nachádza vo východnej časti Slovenského krasu, na JZ okraji obce Jasov. Výrazná dolina potoka Teplica V – Z smeru rozdeľuje územie na dve časti. Severnú časť tvoria južné svahy kóty Jasovský podzámok (309 m n. m.), južnú časť tvorí výbežok Jasovskej planiny ukončený Jasovskou skalou (350 m n. m.). Z východnej strany je územie ohraničené údolím rieky Bodva SZ – JZ smeru, prebiehajúce od Jasova k Moldave nad Bodvou.

#### **Rastlinstvo**

Kvetená chráneného územia tvorí z fytogeografického hľadiska samostatný okres panónskej oblasti (*Pannonicum*), obvodu prametranskej xerothermnej flóry (*Matricum*). Je zaujímavé tým, že sa tu prelínajú druhy xerothermného vegetačného horizontu a karpatskej horskej oblasti. Klimatické a geologické pomery podmienili bohatosť a rôznorodosť rastlinstva tohto územia.

Územie je bohaté na mnohé vzácne druhy rastlín, akými sú endemické taxóny chudôbka drsnoplodá Kláštorského, či klinček včasný nepravý. Na hranách skalného masívu, skalných štrbinách, či na skalných terasách s výskytom travinno-bylinných spoločenstiev nachádzajú vhodné podmienky pre svoj rast viaceré chránené druhy rastlín ako poniklec veľkokvetý,

zvonček tvrdoplodý, prvosienka holá, jazyk jelení a iné. V lesnom podrade rastie vzácna orchidea kruštík Voethov.



Obr. 2 Prvosienka holá (*Primula auricula*)



Obr. 3 Prilbica jedhojová (*Aconitum anthora*)

## Živočíšstvo

Rovnako pestré je aj zastúpenie živočíchov. V krovinách hniezdi penica čiernohlavá a penica popolavá. V interiéri lesa hniezdia muchár sivý, muchárik bieločrý a pinka lesná. V stromoch môžeme vidieť dutiny d'atľa veľkého, d'atľa prostredného, žlny sivej a žlny zelenej. Hniezdi tu aj naša najväčšia sova – výr skalný. Podvečer vylietajú z dutín starých dubov lesné druhy netopierov. Ďalšie druhy osídľujú jaskynné priestory. Na skalnej stene sa často vyhrieva jašterica múrová. V odumretých kmeňoch stromov nachádzajú výborné podmienky pre život vzácne druhy chrobákov ako fúzač veľký alebo pižmovec hnedý.



Obr. 4 Výr skalný (*Bubo bubo*)



Obr. 5 Okáň bukový (*Aglia tau*)

## Klimatické pomery

NPR Jasovské dubiny patrí do teplej klimatickej oblasti, do okrsku teplého, mierne vlhkého s chladnou zimou, s januárovou teplotou – 3 až 5 °C, v júli 19 až 20 °C. Priemerný počet letných dní v roku je nad 50. Priemerný ročný úhrn zrážok spadá do rozmedzia 600 – 700



mm. Intenzita 15 minútového dažďa s periodicitou 1,0 je 130 až 140 mm. Trvanie obdobia so snehovou prikrývkou je 90 až 100 dní, pričom priemerná maximálna výška snehovej prikrývky je 25 cm. Uvedené klimatické charakteristiky zaraďujú územie ku klimaticko – geografickému typu na rozhraní medzi kotlinovou a horskou klímou.

### Geologické pomery

Na geologickej stavbe územia sa podieľajú tektonické jednotky gemerika, silicika a príkrovu Bôrky, ktoré sú sčasti prekryté nesúvisle vyvinutými sedimentmi kvartéru. Najrozsiahlejšou jednotkou je silicikum, ktoré je zastúpené triasom silického príkrovu, na stavbe ktorého sa zúčastňujú gutensteinské vápence a dolomity, steinalmské vápence a dolomity a wettersteinské vápence. Vo vápencoch sa vytvorili viaceré jaskynné výklenky, previsy a rôzne vertikálne i horizontálne dutiny ako aj vchody do podzemných jaskynných priestorov. Najvýznamnejšia je Jasovská jaskyňa – vytvorená je v stredotriasových sivých gutensteinských vápencoch a svetlých steinalmských vápencoch a dolomitoch bývalým ponorným potokom Bodvy v piatich vývojových úrovniach. Dosahuje dĺžku 2 811 m a vertikálne rozpätie 55 m. Sintrovú výzdobu tvoria najmä stalagmity, stalagnáty, štíty, bubny, brčká. Objavená bola už v 13. storočí. Je sprístupnená od roku 1846 v dĺžke 550 m. Z ďalších významných jaskýň sú to Kamenná pivnica, Oblúková jaskyňa (Tunel), Fajka a Líščia diera v Jasovskej skale.



Obr. 6 Lavica steinalmských vápencov



Obr. 7 Jasovská jaskyňa

### Hydrologické pomery

Najvýchodnejšiu časť územia Slovenského krasu a teda aj chráneného územia Jasovské dubiny odvodňuje rieka Bodva, ktorá pramení v Slovenskom rudohorí. Potok Teplica je jedným z pravostranných prítokov. Teplica v hornej časti napája sústavu umelých vodných nádrží v údolí, ktoré boli, resp. sú využívané na chov rýb. Vo vlastnom chránenom území nie je vyvinutý žiadny povrchový tok.

### Pedologické pomery

Lesné pôdy vyskytujúce sa na území môžeme zaradiť k nasledovným podtypom: protorendzina mulová, rendzina typická mulová, hnedá lesná pôda skeletnatá, slabo humózná,

ilimerizovaná pôda typická, mierne slabo humózna a ilimerizovaná typická, mierne skeletnatá slabo humózna. Na vrcholovej krasovej plošine a v hrebeňových depresiách sa zachovali v podobe ostrovčekov reliktné pôdy typu terrae calcis. Sú reprezentované typickou a sprašovou bezskeletnatou pôdou terra fusca.

### 1.6.2. Stručný opis predmetu ochrany

Predmetom ochrany sú:

- 1) biotopy európskeho významu: Dealpínske travinnobylinné porasty (6190), Suchomilné travinnobylinné a krovinové porasty na vápnitom podloží (6210), Karbonátové skalné steny a svahy so štrbinovou vegetáciou (8210), Nesprístupnené jaskynné útvary (8310), Kyslomilné bukové lesy (9110), Bukové a jedľové kvetnaté lesy (9130), Vápnomilné bukové lesy (9150), Lipovo-javorové sutinové lesy (9180\*), Teplomilné panónske dubové lesy (91H0\*)
- 2) druhy európskeho významu: poniklec veľkokvetý (*Pulsatilla grandis*), fúzač alpský (*Rosalia alpina*), spriadač kostihojový (*Callimorpha quadripunctaria*), netopier obyčajný (*Myotis myotis*), netopier brvitý (*Myotis emarginatus*), netopier pobrežný (*Myotis dasycneme*), netopier ostrouchý (*Myotis blythii*), netopier veľkouchý (*Myotis bechsteinii*), lietavec sťahovavý (*Miniopterus schreibersii*), uchaňa čierna (*Barbastella barbastellus*), podkovár malý (*Rhinolophus hipposideros*), podkovár veľký (*Rhinolophus ferrumequinum*), podkovár južný (*Rhinolophus euryale*).

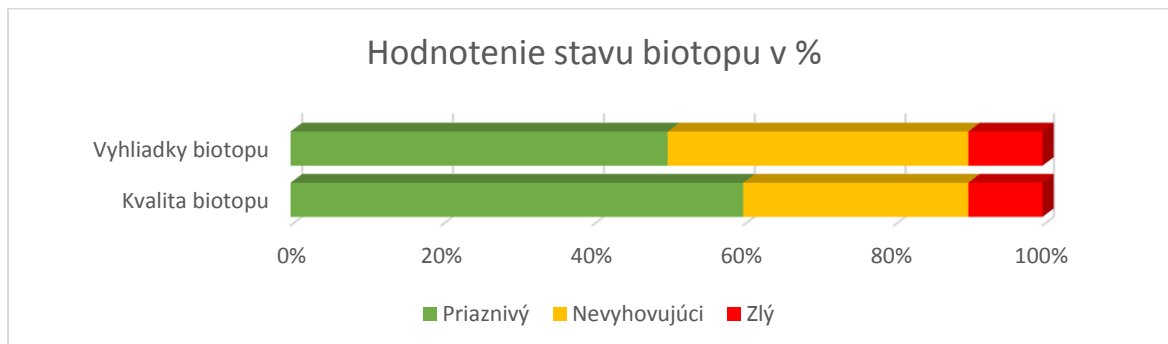
Prevodná tabuľka na slovenský systém biotopov:

Kód Natura2000	Názov Natura2000	Kód Vyhláška MŽP SR 24/2003 Z.z.	Názov podľa Vyhlášky MŽP SR 24/2003 Z.z.
6190	Dealpínske travinnobylinné porasty	Tr5	Suché a dealpínske travinnobylinné porasty
6210	Suchomilné travinnobylinné a krovinové porasty na vápnitom podloží	Tr1	Suchomilné travinnobylinné a krovinové porasty na vápnitom podloží
8210	Karbonátové skalné steny a svahy so štrbinovou vegetáciou	Sk1	Karbonátové skalné steny a svahy so štrbinovou vegetáciou
8310	Nesprístupnené jaskynné útvary	Sk8	Nesprístupnené jaskynné útvary
9110	Kyslomilné bukové lesy	Ls5.2	Kyslomilné bukové lesy
9130	Bukové a jedľové kvetnaté lesy	Ls5.1	Bukové a jedľové kvetnaté lesy
9150	Vápnomilné bukové lesy	Ls5.4	Vápnomilné bukové lesy
9180*	Lipovo-javorové sutinové lesy	Ls4	Lipovo-javorové sutinové lesy
91H0*	Teplomilné panónske dubové lesy	Ls3.1	Teplomilné submediteránne dubové lesy

Vo Výnose Ministerstva životného prostredia Slovenskej republiky č. 3/2004 5.1 zo 14. júla 2004, ktorým sa vydáva národný zoznam území európskeho významu, je pre územie vedený predmet ochrany aj biotop 6510. Na základe aktuálneho vegetačného mapovania a súčasného poznania druhového zloženia týchto porastov bola zmenená ich klasifikácia na biotop 6190.

### 1.6.3. Hodnotenie stavu predmetu ochrany, stanovenie priorít ochrany

- Hodnotenie stavu biotopu 6190



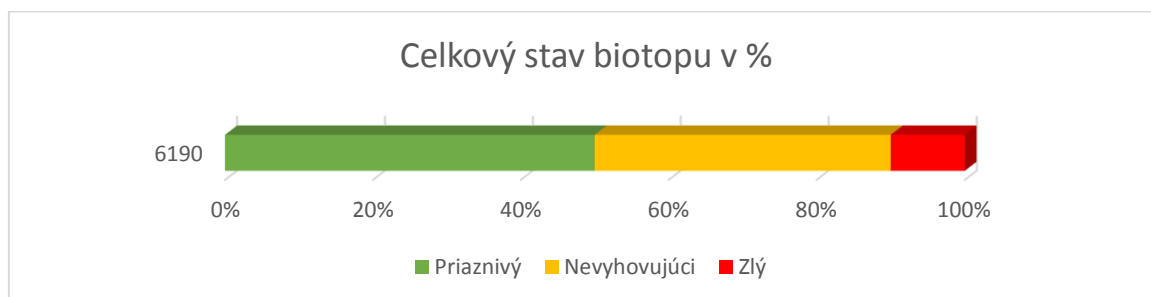
Biotop 6190 Dealpínske travinno-bylinné porasty sa v území Jasovské dubiny vyskytuje vo východnej časti na skalnatej hrane vo vyčlenenom ekologicko-funkčnom priestore **EFP II. Travinno-bylinné spoločenstvá**. V minulosti zasahovala táto plocha travinno-bylinnej vegetácie výraznejšie smerom na západ, výsadbou nepôvodných druhov drevín (borovica čierna, borovica lesná) a postupným zarastaním vrcholovej časti skál však bola zredukovaná na úzky pás lemujúci hranu planiny. Biotop je charakteristický výskytom druhov *Sesleria albicans*, *Festuca pallens*, *Teucrium chamaedrys*, *Potentilla arenaria*, *Inula ensifolia* a iné. Medzi vzácné druhy rastúce na týchto plochách patria *Campanula xylocarpa*, *Pulsatilla grandis*, *Linaria pallidiflora*, či *Dianthus praecox* subsp. *pseudopraecox*. Na dosiahnutie priaznivého stavu biotopu v území je nutné redukovať zarastanie sukcesnými krovínami a nepôvodnými drevinami.



Negatívne vplýva na biotop aj výrazné zošľapávanie, keďže po skalnatej hrane je vedená časť náučného chodníka, z ktorého sa turisti vydávajú aj mimo schválenej trasy.

Opatrenia na zachovanie alebo zlepšenie stavu biotopu:

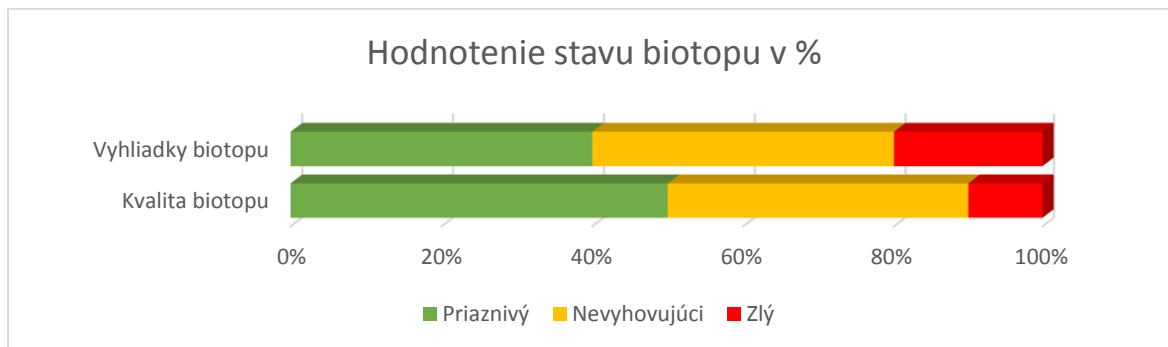
- Odstraňovanie sukcesných a nepôvodných druhov drevín.
- Regulácia rekreačných a turistických aktivít.



Celkový stav biotopu 6190 v území Jasovské dubiny je **nevyhovujúci**.



- Hodnotenie stavu biotopu 6210

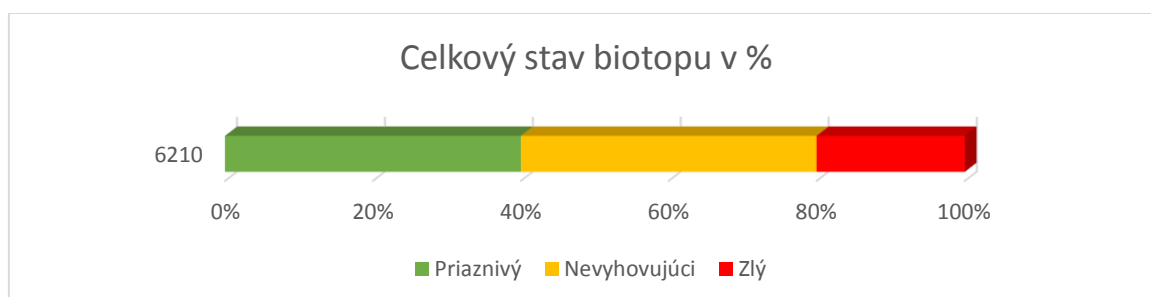


Biotop 6210 Suchomilné travinno-bylinné a krovinové porasty na vápnom podloží sa v území Jasovské dubiny vyskytuje vo východnej časti, najmä na južne orientovaných častiach skalnej hrany vo vyčlenenom ekologicko-funkčnom priestore **EFP II. Travinno-bylinné spoločenstvá**. Biotop je v území typický prítomnosťou širokolistých druhov tráv ako *Brachypodium pinnatum*, *Bromus erectus*, *Stipa joannis*, či *Elytrigia intermedia*. Kvalita biotopu a jeho vyhliadky sú nepriaznivo ovplyvnené sukcesiou na plochách výskytu, dochádza k zarastaniu krovinami a nepôvodnými druhmi drevín, degradácii spoločenstva a znižovaniu druhovej diverzity. Negatívne vplýva na biotop aj výrazné zošľapávanie, keďže po skalnatej hrane je vedená časť náučného chodníka, z ktorého sa turisti vydávajú aj mimo schválenej trasy. K vzácnym a zaujímavým druhom biotopu patria *Alyssum montanum* subsp. *brymii*, *Aconitum anthora*, *Linaria pallidiflora* a *Campanula sibirica* subsp. *divergentiformis*.



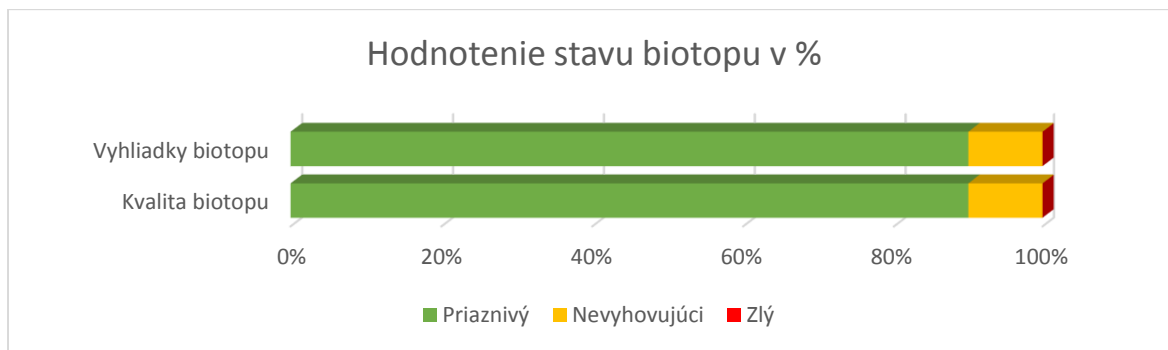
Opatrenia na zachovanie alebo zlepšenie stavu biotopu:

- Odstraňovanie sukcesných a nepôvodných druhov drevín.
- Regulácia rekreačných a turistických aktivít.

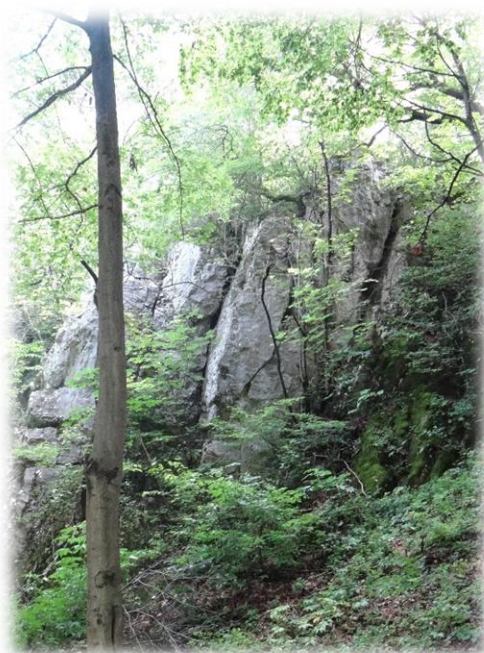


Celkový stav biotopu 6210 v území Jasovské dubiny je **nevyhovujúci**.

- Hodnotenie stavu biotopu 8210

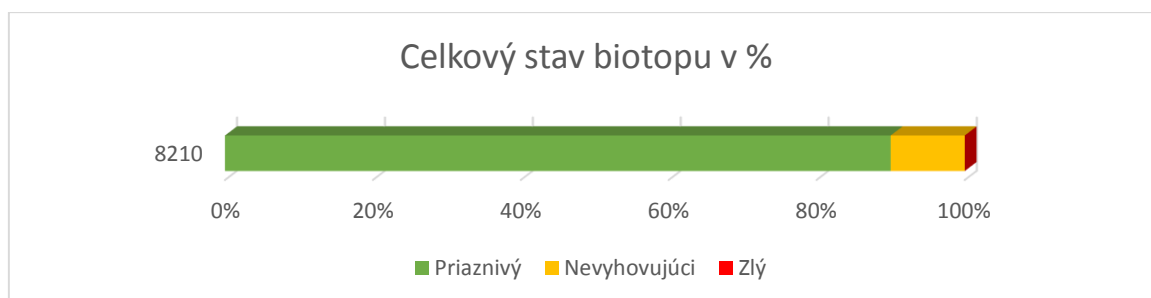


Biotop 8210 Karbonátové skalné steny a svahy so štrbinovou vegetáciou sa v Jasovských dubinách nachádza výhradne len vo východnej časti územia vo vyčlenenom ekologicko-funkčnom priestore **EFP I. Lesné porasty, skaly a jaskyne bez zásahu**. Ide o vápencové skalné steny, ktoré sú čiastočne zatienené okolitým lesným porastom. Na takto zatienených miestach sa rozvíja vegetácia bohatá na machorasty a paprade, medzi vzácne druhy patrí *Phyllitis scolopendrium*. Výslnné skalné steny sú porastené štrbinovou vegetáciou, miestami sa vyskytujú skalné terasy s bohatým zastúpením druhov okolitých travinno-bylinných spoločenstiev. Medzi vzácne rastliny vyskytujúce sa v tomto biotope patria *Draba lasiocarpa* subsp. *klasterskyi*, *Primula auricula*, *Campanula xylocarpa* alebo *Pulsatilla grandis*. Na zachovanie priaznivého stavu nie je potrebné vykonávať aktívny manažment, najvhodnejšou starostlivosťou je ponechanie skalných stien bez zásahu.



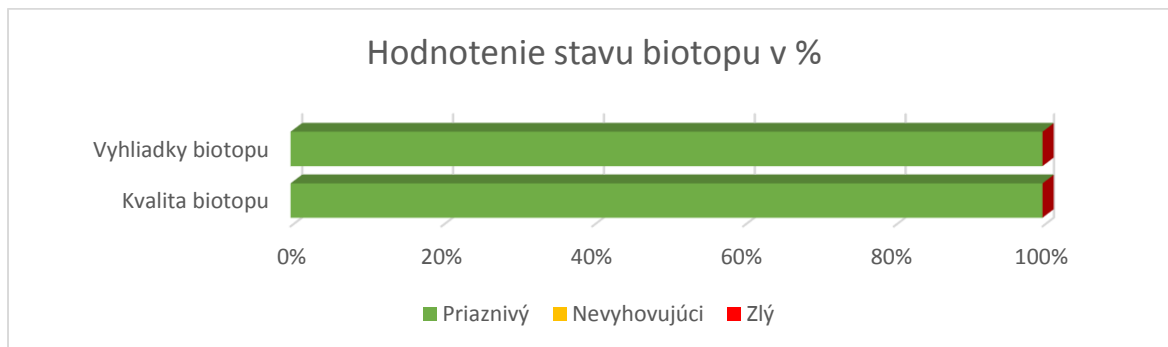
Opatrenia na zachovanie alebo zlepšenie stavu biotopu:

- Režim bez vykonávania aktívneho manažmentu.



Celkový stav biotopu 8210 v území Jasovské dubiny je **priaznivý**.

- Hodnotenie stavu biotopu 8310

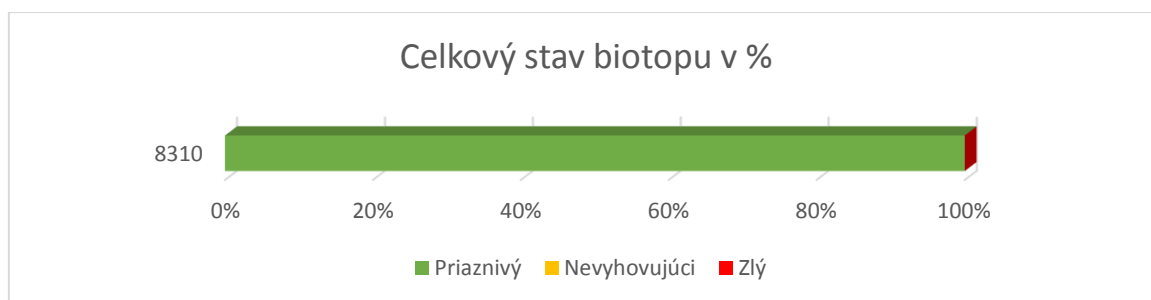


Biotop 8310 Nesprístupnené jaskynné útvary sa v území Jasovských dubín vyskytuje roztrúsene najmä vo východnej časti. Celkovo je z tohto územia evidovaných 6 plôch s výskytom jaskynných útvarov a všetky sa nachádzajú vo vyčlenenom ekologicko-funkčnom priestore **EFP I. Lesné porasty, skaly a jaskyne bez zásahu**. Biotop predstavuje dôležité stanovišťa pre viaceré druhy netopierov, ktoré sa v tomto území vyskytujú (*Myotis myotis*, *Myotis emarginatus*, *Myotis dasycneme*, *Myotis blythii*, *Myotis bechsteinii*, *Miniopterus schreibersii*, *Barbastella barbastellus*, *Rhinolophus euryale*, *Rhinolophus hipposideros*, *Rhinolophus ferrumequinum*). Na zachovanie priaznivého stavu nie je potrebné vykonávať aktívny manažment, najvhodnejšou starostlivosťou je ponechanie jaskynných útvarov bez zásahu.



Opatrenia na zachovanie alebo zlepšenie stavu biotopu:

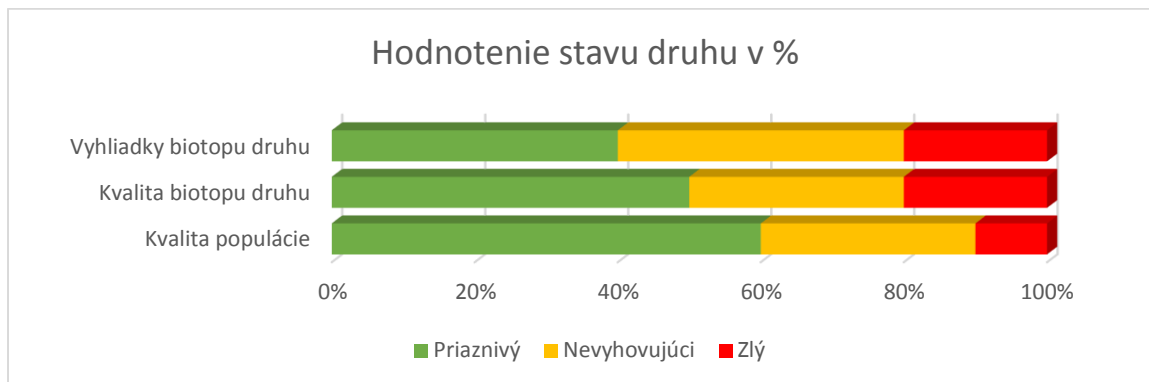
- Režim bez vykonávania aktívneho manažmentu.



Celkový stav biotopu 8310 v území Jasovské dubiny je **priaznivý**.



- Hodnotenie stavu druhu poniklec veľkokvetý (*Pulsatilla grandis*)



Poniklec veľkokvetý (*Pulsatilla grandis*) je rozšírený na území Jasovských dubín len vo východnej časti vo väzbe na biotop 6190 Dealpínske travinno-bylinné porasty vo vyčlenenom ekologicko-funkčnom priestore **EFP II. Travinno-bylinné spoločenstvá** a malá časť populácie rastie aj na skalných terasách biotopu 8210 Karbonátové skalné steny a svahy so štrbinovou vegetáciou vo vyčlenenom ekologicko-funkčnom priestore **EFP I. Lesné porasty, skaly a jaskyne bez zásahu**. Celková početnosť populácie dosahuje rozmedzie 100 – 200 trsov (v roku 2015 to bolo 112 trsov). Kvalita populácie je hodnotená nevyhovujúco z dôvodu relatívne malej početnosti a postupného poklesu celkového počtu jedincov. Kvalita biotopu druhu ako aj jeho vyhliadky sú nepriaznivé najmä z dôvodu úspešného zarastania a zošľapávania biotopu 6190. Výskyt na skalných terasách biotopu 8210 je bez negatívnych vplyvov. Na dosiahnutie priaznivého stavu je potrebné regulovať turistické aktivity, odstraňovať z plôch výskytu úspešné kroviny a nepôvodné druhy drevín (borovica čierna) a v prípade potreby aj neintenzívne ručné kosenie, aby sa zabránilo hromadeniu zaschnutej vegetácie.



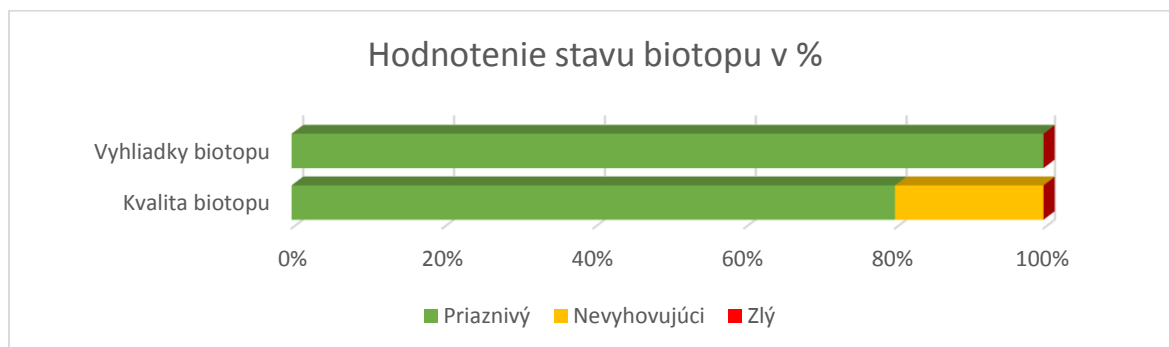
Opatrenia na zachovanie alebo zlepšenie stavu biotopu:

- Odstraňovanie úspešných a nepôvodných druhov drevín.
- Regulácia rekreačných a turistických aktivít.



Celkový stav druhu poniklec veľkokvetý (*Pulsatilla grandis*) v území Jasovské dubiny je **nevyhovujúci**.

- Hodnotenie stavu biotopu 91H0

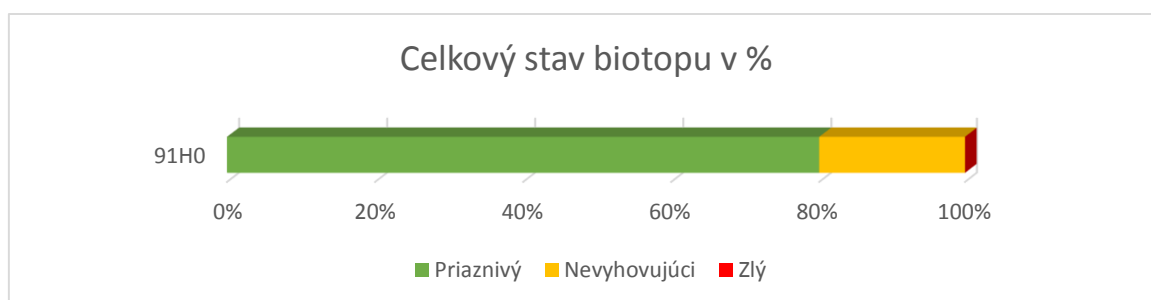


Biotop 91H0 Teplomilné panónske dubové lesy zaberá najmenšiu plochu územia NPR. Ide o xerothermné zapojené lesy s bohatým podrastom krovín. Vyskytuje sa na južných expozíciách vo vyčlenenom ekologicko-funkčnom priestore **EFP I. Lesné porasty, skaly a jaskyne bez zásahu**. V stromovej etáži dominuje dub a to *Quercus petrea*, *Q. pubescens*. V dôsledku prelínania biotopov sú zastúpené aj cenné listnáče. V krovitej etáži dominuje *Cornus mas* a v bylinnej vrstve sú zastúpené druhy ako *Brachypodium pinnatum*, *Carex humilis* a iné.



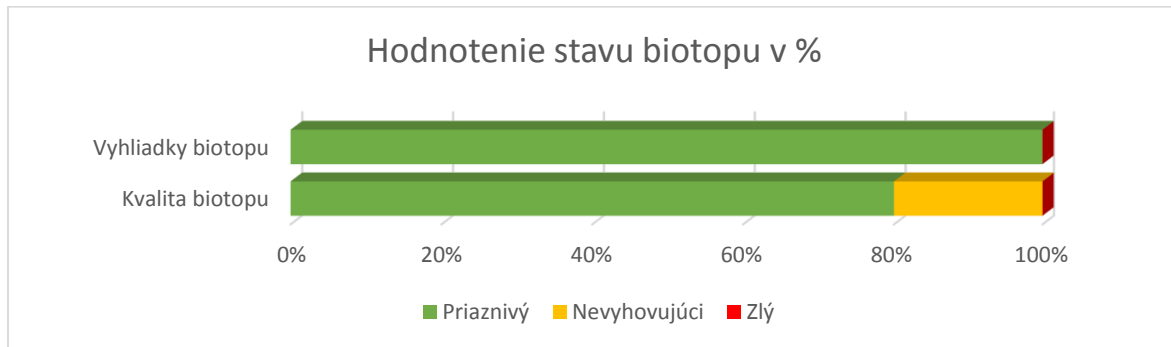
Opatrenia na zachovanie alebo zlepšenie stavu biotopu:

- Režim bez zásahu.



Celkový stav biotopu 91H0 v území Jasovské dubiny je **priaznivý**.

- Hodnotenie stavu biotopu 9180

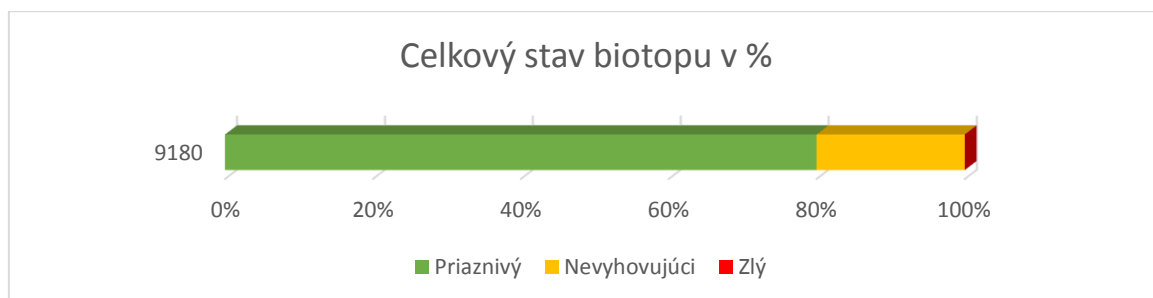


Biotop 9180 Lipovo javorové sutinové lesy vytvára v území maloplošný sutinový les a nachádza sa vo vyčlenenom ekologicko-funkčnom priestore **EFP I. Lesné porasty, skaly a jaskyne bez zásahu**. Diverzitu drevinového zloženia zvyšuje prímies druhov drevín z kontaktných lesných spoločenstiev. V drevinovom zložení dominuje *Tilia cordata*, *Acer platanoides*, *Fraxinus excelsior*, *Fagus sylvatica* a *Carpinus betulus*. V bylinnej vrstve sú zastúpené druhy ako *Lunaria rediviva*, *Mercurialis perennis* a iné.



Opatrenia na zachovanie alebo zlepšenie stavu biotopu:

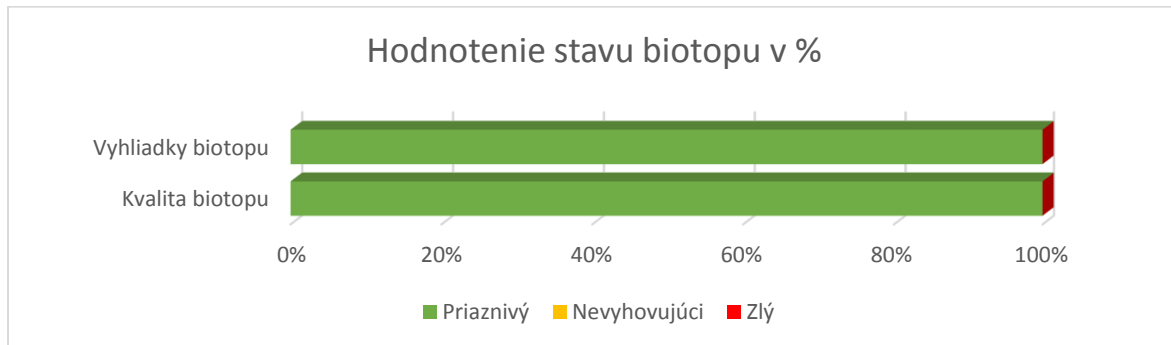
- Režim bez zásahu.



Celkový stav biotopu 9180 v území Jasovské dubiny je **priaznivý**.



- Hodnotenie stavu biotopu 9150

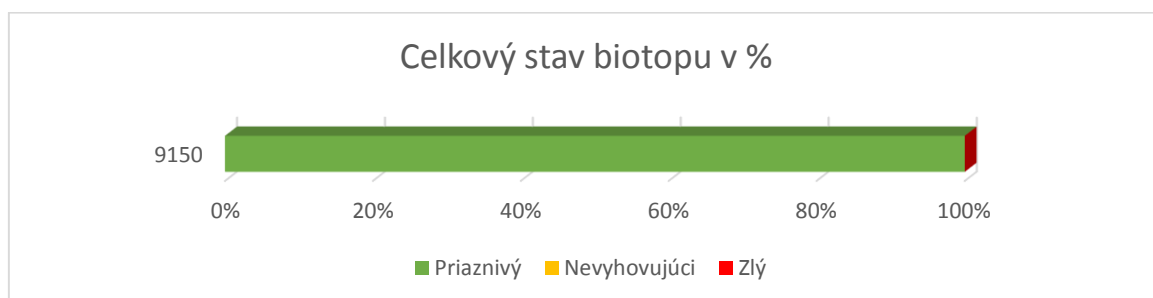


Biotop 9150 Vápnomilné bukové lesy vytvárajú vo vyčlenenom ekologicko-funkčnom priestore **EFP I. Lesné porasty, skaly a jaskyne bez zásahu** komplex s kvetnatými bukovými lesmi. V stromovej etáži je zastúpený *Fagus sylvatica*, cenné listnáče ako *Tilia cordata*, *Acer platanoides*, *A. pseudoplatanus*. V dôsledku prelinania bukových biotopov sa v bylinnej vrstve uplatňujú prvky kvetnatých bučín. Druhovú zloženie bylinnej synúzie predstavuje *Calamagrostis varia*, *Poa stiriaca*, *Vincetoxicum hirundinaria*, *Sesleria albicans*.



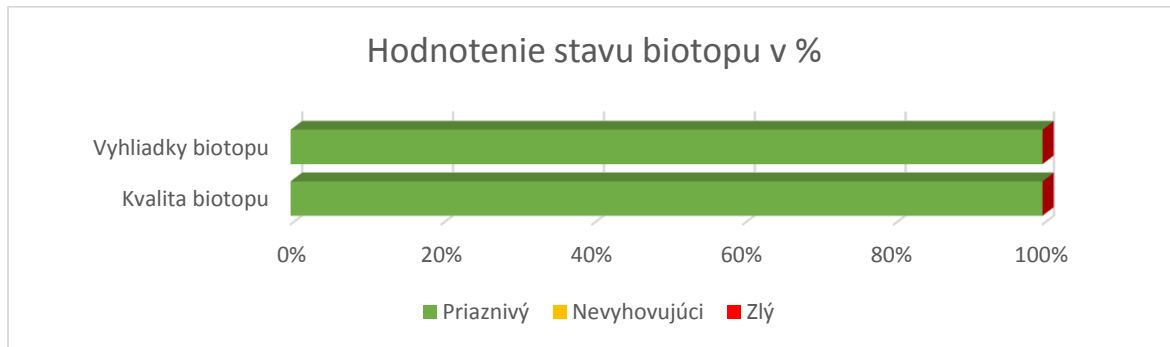
Opatrenia na zachovanie alebo zlepšenie stavu biotopu:

- Režim bez zásahu.



Celkový stav biotopu 9150 v území Jasovské dubiny je **priaznivý**.

- Hodnotenie stavu biotopu 9130

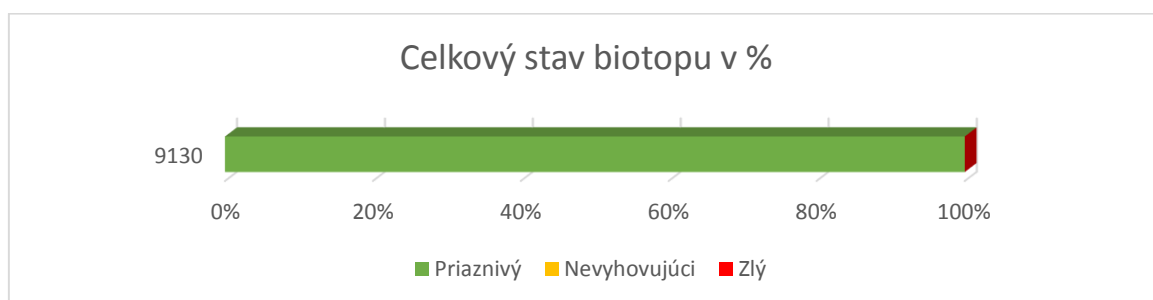


Biotop 9130 Bukové kvetnaté lesy zaberá najväčšiu časť územia rezervácie. Nachádza sa vo vyčlenenom ekologicko-funkčnom priestore **EFP I. Lesné porasty, skaly a jaskyne bez zásahu**. V drevinovom zložení dominuje *Fagus sylvatica* 40-80%. Prítomnosť cenných listnáčov je z dôvodu prelínania biotopov Ls5.1 a Ls.4. Z cenných listnáčov sú zastúpené *Acer platanoides*, *A. pseudoplatanus*, *Fraxinus excelsior*. Hlúčikovito je zastúpený *Carpinus betulus*. V bylinnej vrstve sú zastúpené *Carex pilosa*, *Dentaria glandulosa*, *Dentaria bulbifera*, *Galium odoratum* a iné. V dôsledku hromadenia bukového opadu je nízka pokrývnosť bylinnej vrstvy.



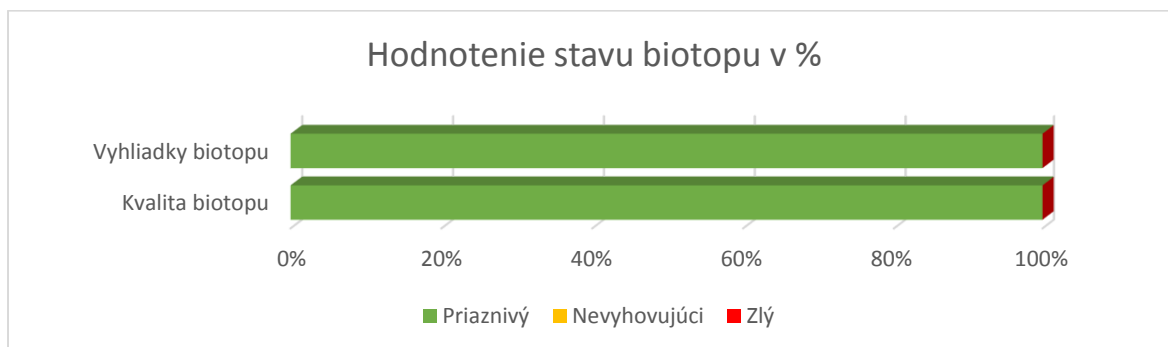
Opatrenia na zachovanie alebo zlepšenie stavu biotopu:

- Režim bez zásahu.



Celkový stav biotopu 9130 v území Jasovské dubiny je **priaznivý**.

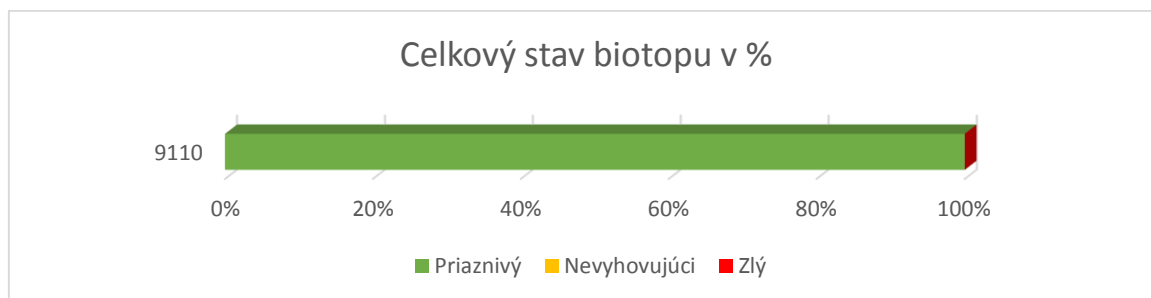
- Hodnotenie stavu biotopu 9110



Biotop 9110 Kyslomilné bukové lesy sa vyskytuje na plytkých a skeletnatých pôdach vo vyčlenenom ekologicko-funkčnom priestore **EFP I. Lesné porasty, skaly a jaskyne bez zásahu**. V biotope prevládajú pôvodné druhy drevín ako *Fagus sylvatica*, *Quercus petraea*. Absentuje krovitá etáž, tvoria ju najmä zmladzujúce jedince hlavných druhov drevín. V bylinnej synúzii sú zastúpené druhy ako *Avenella flexuosa*, *Luzula luzuloides*, *Calamagrostis arundinacea*

Opatrenia na zachovanie alebo zlepšenie stavu biotopu:

- Režim bez zásahu.



Celkový stav biotopu 9110 v území Jasovské dubiny je **priaznivý**.

Všetky lesné dielce nachádzajúce sa v NPR Jasovské dubiny majú **bezzásahový režim**. Z toho dôvodu sú vyhliadky pre všetky lesné biotopy priaznivé. V máji 2014 zasiahla územie NPR Jasovské dubiny veterná smršť, čo má za následok zníženie kvality jednotlivých biotopov. Zasiahnutá bola horná etáž lesných porastov. Nastupujúce prirodzené zmladenie však nasvedčuje, že nedôjde k zmene drevinového zloženia a nezmení sa ani štruktúra lesných porastov. Negatívny vplyv predstavuje porast nepôvodných drevín (borovica lesná a borovica čierna) v dielci č. 525 na ploche 3,9 ha. V dôsledku nevhodnosti stanovištných podmienok a ataku raticovej zveri však nedochádza k rozširovaniu týchto drevín.



- Hodnotenie stavu druhu netopierov

#### **Podkovár veľký (*Rhinolophus ferrumequinum*)**

Na území NPR v Jasovskej jaskyni sa nachádza najväčšie zimovisko druhu v rámci SR, kde pravidelne zimuje v počte od 150 do 400 jedincov. Okrem uvedenej lokality tu hibernuje aj v jaskyni Kamenná pivnica v počte 30 až 50 jedincov. Vchodové priestory jaskyne sú významné aj v období párenia druhu, kedy sem prichádza niekoľko sto jedincov. Lesné porasty NPR slúžia ako lovný biotop pre letnú kolóniu druhu, ktorá sa nachádza v podkrovných priestoroch kláštora Premonštrátov cca 200 m od hraníc NPR.

#### **Podkovár malý (*Rhinolophus hipposideros*)**

Na území NPR v Jasovskej jaskyni sa nachádza významné zimovisko druhu v rámci NP Slovenský kras, kde pravidelne zimuje v počte od 70 do 150 jedincov. Okrem uvedenej lokality tu hibernuje aj v ďalších podzemných priestoroch nachádzajúcich sa na území NPR v počte 30 až 50 jedincov. Vchodové priestory jaskyne sú významné aj v období párenia druhu, kedy sem prichádza niekoľko desiatok jedincov. Lesné porasty NPR slúžia ako lovný biotop pre letné kolónie druhu, ktoré sa nachádzajú v podkrovných priestoroch kláštora Premonštrátov cca 200 m od hraníc NPR a na podkroviach rodinných domov v obci Jasov.

#### **Podkovár južný (*Rhinolophus euryale*)**

Jasovská jaskyňa v rámci NPR je významným prechodným úkrytom a páriacim miestom druhu, kedy sem prichádza cca 400 jedincov z blízkeho letného úkrytu nachádzajúcej sa v podkrovných priestoroch kláštora Premonštrátov. Lesné porasty NPR slúžia ako lovný biotop pre blízku letnú kolóniu druhu.

#### **Netopier obyčajný (*Myotis myotis*)**

Jasovská jaskyňa v rámci NPR je významným páriacim miestom druhu v jesennom období, kedy sem prichádza niekoľko desiatok jedincov. V podzemných priestoroch na území NPR v Jasovskej jaskyni a Kamennej pivnici každoročne zimuje v počte 10 až 20 jedincov. Lesné porasty slúžia ako lovný biotop pre jedince zalietajúce z okolitých letných kolónií.

#### **Netopier ostrouchý (*Myotis blythii*)**

Jasovská jaskyňa v rámci NPR je významným páriacim miestom druhu v jesennom období, kedy sem prichádza niekoľko desiatok jedincov. V podzemných priestoroch na území NPR v Jasovskej jaskyni a Kamennej pivnici každoročne zimuje v počte 2 až 5 jedincov. Lesné porasty slúžia ako lovný biotop pre jedince zalietajúce z okolitých letných kolónií.

#### **Netopier brvitý (*Myotis emarginatus*)**

Na území NPR v Jasovskej jaskyni sa nachádza druhé najvýznamnejšie zimovisko druhu v rámci SR, kde pravidelne zimuje v počte od 40 do 80 jedincov. Okrem uvedenej lokality tu hibernuje aj v ďalších podzemných priestoroch nachádzajúcich sa na území NPR v počte 10 až 20 jedincov. Vchodové priestory jaskyne sú významné aj v období párenia druhu, kedy sem prichádza niekoľko desiatok jedincov. Lesné porasty slúžia ako lovný biotop pre početnú letnú kolóniu druhu, ktorá sa nachádzajú v podkrovných priestoroch kláštora Premonštrátov cca 200 m od hraníc ÚEV.

#### **Netopier pobrežný (*Myotis dasycneme*)**

Jasovská jaskyňa v rámci NPR je významným páriacim miestom druhu v jesennom období, a tiež dôležitým zimoviskom v rámci SR. V podzemných priestoroch na území NPR v Jasovskej jaskyni a Kamennej pivnici každoročne zimuje v počte 3 až 10 jedincov. Vodné

plochy na okraji NPR slúžia ako lovný biotop pre jedince zalietajúce z okolitých synantropných letných úkrytov.

#### **Netopier veľkouchý (*Myotis bechsteinii*)**

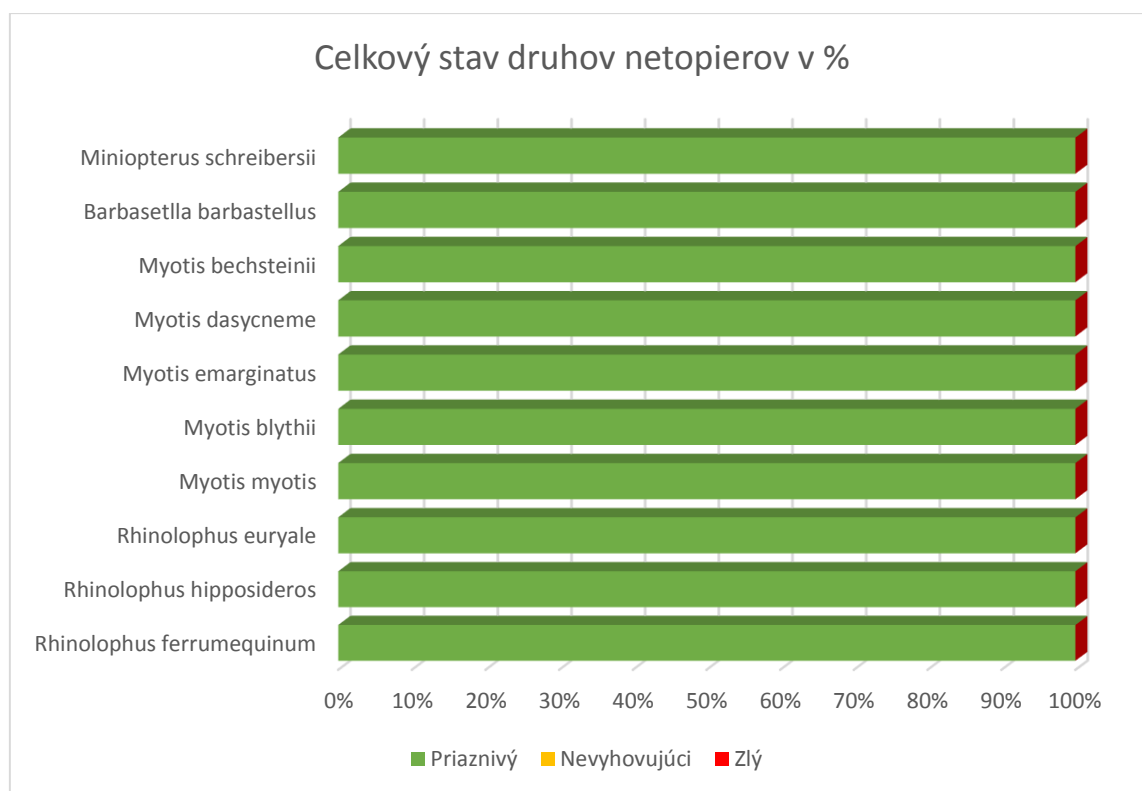
Uvedený druh sa pravidelne vyskytuje v starých porastoch NPR, kde sa nachádza veľké množstvo dutín potrebných na letný či zimný úkryt uvedeného druhu. Počas letných výskumov sú pravidelne odchytávané laktujúce samice dokazujúce výskyt letných kolónií na predmetnom území. Priestory Jasovskej jaskyne sú významným páriacim miestom druhu v jesennom období.

#### **Uchaňa čierna (*Barbastella barbastellus*)**

Uvedený druh sa pravidelne vyskytuje v starých porastoch NPR, kde sa nachádza veľké množstvo dutín potrebných na letný či zimný úkryt uvedeného druhu. Počas letných výskumov sú pravidelne odchytávané laktujúce samice dokazujúce výskyt letných kolónií na predmetnom území. Priestory Jasovskej jaskyne sú významným páriacim miestom druhu v jesennom období.

#### **Lietavec sťahovavý (*Miniopterus schreibersii*)**

Jasovská jaskyňa v rámci NPR je významným prechodným úkrytom a páriacim miestom druhu v jesennom období, kedy sem prichádza niekoľko sto jedincov. Priestory jaskyne využíva druh na zimovanie iba sporadicky. Biotopy NPR slúžia ako lovný biotop pre jedince zalietajúce z blízkej letnej kolónie z Drienovskej jaskyne.



Celkový stav všetkých druhov netopierov v území Jasovské dubiny je **priaznivý**.

- Hodnotenie stavu druhov fúzač alpský (*Rosalia alpina*) a spriadač kostihojový (*Callimorpha quadripunctaria*)

Hodnotenie druhov							
druh	relatívna početnosť v území	zachovanosť populácie v území	stav izolovanosti populácie v území	celkový stav populácie v území	stav druhu na úrovni biogeografického regiónu	cieľ ochrany	priorita
<i>Rosalia alpina</i>	B	B	A	B	nevyhovujúci	nutné udržanie stavu v území	stredná
<i>Callimorpha quadripunctaria</i>	neznáma	neznáma	neznáma	nevyhovujúci	nevyhovujúci	nutné udržanie stavu v území	stredná

Hodnotenie fúzača alpského bolo vyhotovené na základe údajov z cieleného monitoringu realizovaného v roku 2014. Hodnotenie za biogeografický región bolo prevzaté z webovej stránky [www.biomonitoring.sk](http://www.biomonitoring.sk). Vzhľadom k tomu, že druh je viazaný na drevinu buk, jeho výskyt v území kopíruje biotopy 9150, 9130 a 9110 a teda nie je potrebné preň vyhotovovať osobitnú mapovú prílohu.

Hodnotenie stavu populácie spriadača kostihojového uvedeného ako predmet ochrany nebolo možné vykonať, nakoľko neexistujú limitné hodnoty pre hodnotenie stavu. Hodnotenie za biogeografický región bolo prevzaté z webovej stránky [www.biomonitoring.sk](http://www.biomonitoring.sk).

Celkový stav druhov fúzač alpský (*Rosalia alpina*) a spriadač kostihojový (*Callimorpha quadripunctaria*) v území Jasovské dubiny je **nevyhovujúci**.

Oba druhy sú svojim životným cyklom viazané na existujúce biotopy a nevyžadujú aktívny manažment.

#### 1.6.4. Hodnotenie ďalších osobitných záujmov ochrany prírody a krajiny v území

Osobitú skupinu ochrany prírody tvoria lesné spoločenstvá bukových dúbrav a dubových bučín v druhom a treťom vegetačnom stupni, v ktorých sa nachádzajú aj zachovalé pozostatky starých dutinových stromov.

Ďalším záujmom ochrany prírody v území predstavujú jaskyne, v ktorých je evidovaný výskyt netopierov a taktiež sú dôležité z archeologického hľadiska. Najvýznamnejšia je Jasovská jaskyňa, z ďalších významných jaskýň sú to Kamenná pivnica, Oblúková jaskyňa (Tunel), Fajka, Líščia diera v Jasovskej skale.



### 1.7. Výsledky komplexného zisťovania stavu lesa

Plochová tabuľka programu starostlivosti o lesy (pôvodne LHP) podľa jednotiek priestorového rozdelenia lesa.

Lesné celky: :LC Lesy Jasov s.r.o.

Stav programu starostlivosti o lesy k dátumu: 01.01.2011 (platnosť PSoL 2011-2020)

Lesné porasty

Číslo dielca	Etáž	Výmera (ha)	Kategória lesa	Vek lesného porastu	Drevinové zloženie porastu v dielci	Lesný celok	Užívateľ
522	1	3,64	Ue	155	Dz 90, Bk 5, Hb 5	Lesy Jasov, spol. s.r.o.	Lesy Jasov, spol. s.r.o.
522	2		Ue	25	Hb 60, Bk 30, Dz 10	Lesy Jasov, spol. s.r.o.	Lesy Jasov, spol. s.r.o.
523	1	8,09	Ue	170	Dz 70, Bk 30	Lesy Jasov, spol. s.r.o.	Lesy Jasov, spol. s.r.o.
523	2		Ue	65	Bk 85, Sm 10, Hb 5	Lesy Jasov, spol. s.r.o.	Lesy Jasov, spol. s.r.o.
524	1	6,73	Ue	170	Dz 85, Bk 5, Hb 5, Sm 5	Lesy Jasov, spol. s.r.o.	Lesy Jasov, spol. s.r.o.
524	2		Ue	55	Bk 90, Hb 10	Lesy Jasov, spol. s.r.o.	Lesy Jasov, spol. s.r.o.
525		8,51	Od	115	Bc 70, Dz 10, Lv 10, Hb 5, Jh 5	Lesy Jasov, spol. s.r.o.	Lesy Jasov, spol. s.r.o.
Celková výmera lesných porastov: 26,97 ha							

### **Sumárny prehľad jednotlivých kategórií lesov v chránenom území**

Kategória lesa	Podkategória lesa	Výmera (ha)
Hospodárske lesy (HV)		0,00
Ochranné lesy (OV)	a) lesy na mimoriadne nepriaznivých stanovištiach	8,51
	b) vysokohorské lesy pod hornou hranicou stromovej vegetácie	0,00
	d) ostatné lesy s prevažujúcou funkciou ochrany pôdy	0,00
Lesy osobitného určenia (LOU)	a) ochranné pásma vodárenských zdrojov I. a II. stupňa	0,00
	e) v chránených územiach a na lesných pozemkoch s výskytom biotopov európskeho významu alebo chránených druhov	18,46
	f) génové základne	0,00
	h) vojenské lesy	0,00
	ostatné druhy LOU	0,00
<b>Celková výmera lesných porastov:</b>		<b>26,97 ha</b>

## **2. Socioekonomické pomery (využívanie územia a jeho okolia) pozitívne a negatívne faktory**

### **2.1. Historický kontext**

Obec Jasov má bohatú históriu, ktorá sa viaže hlavne k existencii kláštora premonštrátov, ale vďaka Jasovskej jaskyni v útrobách skalného masívu, jeho história siaha oveľa hlbšie do dejín ľudstva. V jaskynných priestoroch sa našli stopy po neolitickom i eneolitickom osídlení potvrdené nálezmi bukovohorskej kultúry, kanelovej keramiky, spolu a archeologickými pamiatkami pilinskej kultúry z mladšej doby bronzovej i nálezmi kyjatickej kultúry z neskorej bronzovej doby. Skutočnosť nepretržitého osídlenia územia obce a okolia potvrdzujú i nálezy zo železnej – hallštattskej doby, z čias Rímskej ríše a pozostatky keramiky zo strednej a mladšej hradištnej doby.

Najstaršia písomná správa o území je o Jasovskom kláštore z obdobia okolo roku 1234, kde sa hovorí o kláštore premonštrátov, ktorý je významnou kultúrnou pamiatkou aj v európskom meradle.

Prvý národ, ktorý je možné pomenovať na území Jasova sú Kelti. O ich prítomnosti svedčia nálezy keramiky, železoviny, zaradené do železnej – hallštattskej doby.

V stredoveku sa jaskyňa využívala aj ako refúgium – útočisko pre obyvateľov sídla a blízkeho okolia. Túto funkciu naposledy plnila v období druhej svetovej vojny, keď sa časť obyvateľov ukryla pred vojnovým ohrozením v priestoroch jaskyne.

Podľa historických listín bol na Jasovskej skale po bitke pri Rozhanovciach (r. 1312) postavený Karolom Róbertom gotický hrad. Pravdepodobne slúžil na strážne účely len vo veľmi krátkom období. Hrad bol zbúraný pravdepodobne začiatkom 30-tych rokov 15. storočia. Dnes ostali po ňom len nepatrné stopy.

Významným miestom mimo chráneného územia je bývalý kláštor a kostol premonštrátov v Jasove. S kláštorom súvisí aj existencia 7 rybníkov, ktoré boli postavené už v roku 1421. V blízkosti kláštora, priamo v rezervácii, sa nachádza cintorín, kde sa pochovávali obyvatelia kláštora.

Písomné zmienky o Jasove spomínajú obec ako „banské mesto“, čo svedčí o existencii a ťažbe nerastov v Jasove a jeho okolí. Dôraz sa kládol na ťažbu striebra, medi, železa. Spočiatku sa premonštrátsky rád venoval ťažbe, neskôr prenajímal bane veľkým spoločnostiam.

Obyvatelia Jasova sa za 1. Československej republiky zaoberali remeslami, baníctvom, hutníctvom, poľnohospodárstvom a pracovali v lesoch. V obci boli mlyny, pily, od roku 1932 tehelňa.

Z hľadiska botanického bol robený inventarizačný výskum v roku 1987, kde sa konštatovalo, že dubový les sa pomaly mení na bukový. V rokoch 1984 a 1993 bol v rezervácii pozorovaný najväčší výskyt tracheomykózy.



Obr. 11 Využívanie územia v roku 1950

Rušivým momentom je výskyt borovice čiernej, ako nepôvodného druhu, ktorá tu bola vysadená začiatkom 20. storočia. Týmto dochádza k rozpadu vápencového krytu (kyslý opad), následkom čoho vápnomilné druhy pomaly ustupujú.



Obr. 12 Zarastajúca xerothermná stráň borovicou čiernou

Na juhozápadnom okraji územia sa nachádza opustený lom, kde sa v minulosti nepravidelne dobýval wettersteinský vápenec, ktorý slúžil na stavebné účely.

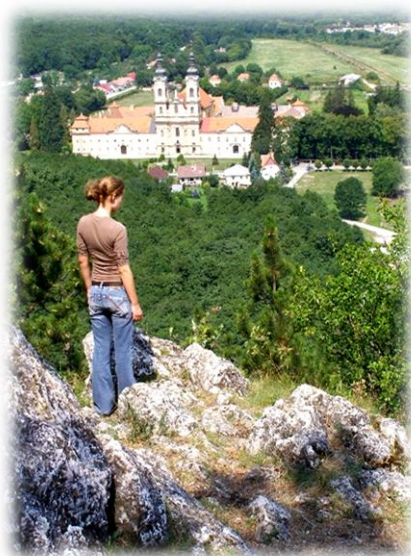
V SZ časti územia bol zistený polom o rozsahu 1 ha. Pravdepodobnou príčinou tohto polomu je víchrica z mája v roku 2014, ktorá po sebe zanechala veľké škody na lesoch a prírode.



Obr. 13 Vetrová kalamita v bukovom poraste v roku 2014

## **2.2. Stručný opis aktuálneho stavu**

Temenom Jasovskej skaly prechádza trasa Náučného chodníka Jasovská skala, ktorý pomocou informačných tabúl oboznamuje návštevníkov o zaujímavostiach v tejto lokalite. Trasa NCH vedie od jaskyne smerom k jazeru popod Skalu a okolo kláštorného cintorína po serpentínach starého chodníka cez lesnú časť NPR Jasovské dubiny, miernym stúpaním k pozostatkom ochranného valu gotického hradu na Jasovskej skale. Odtiaľ miernym klesaním na lesnú cestu okolo starého kameňolomu k Jasovskej jaskyni.



Obr. 14 Náučný chodník Jasovská skala, v pozadí kláštor premonštrátov

V súčasnosti rezerváciu predstavujú tri typy lesa: dubovo – bukový so zastúpením xerothermnej vegetácie na nezalesnených plochách, les buково – hrabový a typická



vysokokmenná dubina. Dubový porast tvoria 120 – 130 ročné duby, ktoré pomaly odumierajú (tracheomykóza).

Hrana porastu odd. č. 277 je z botanického hľadiska úplne zdevastovaná. Sú tam osadené dve lavičky (odpočívadlá). V tomto poraste je evidované zarastanie trnkami, ktoré zasahujú do náučného chodníka.

Vlastníkom pozemkov v NPR Jasovské dubiny je Rád premonštrátov, Opátstvo Jasov, Podzámok 166/28, Jasov. Obhospodarovateľom je Lesy Jasov s.r.o. Podzámok 166/28, Jasov. V lesnom poraste sa nachádza aj starý cintorín, kde boli v minulosti pochovávaní obyvatelia kláštora.

### **2.3. Návrh zásad a opatrení využívania územia a jeho okolia z hľadiska cieľov ochrany**

Na základe vyhodnotenia historického stavu a aktuálneho stavu využívania lokality je možné identifikovať niekoľko faktorov, ktoré majú vplyv na predmety ochrany:

- Zarastanie travinno-bylinných spoločenstiev sukcesnými a nepôvodnými drevinami
- Výsadba porastov nepôvodných druhov drevín
- Nelegálna návštevnosť voľne prístupných podzemných priestorov a s tým súvisiace aktivity, ako napr. kladenie ohňa a fajčenie v priestoroch jaskýň (jaskyňa Fajka, Oblúková jaskyňa, priestory starého východu Jasovskej jaskyne). V sprístupnenej Jasovskej jaskyni nepriaznivo vplývajú na zimujúce netopiere niektoré aktivity zamerané na rekonštrukciu zariadení návštevníckych trás (natieranie zábradlí, obnova osvetlenia atď.), ktoré sa vykonávajú prevažne v zimnom období.
- Pohyb mimo vyznačených turistických chodníkov.

V tomto území je dôležité zachovať prirodzený vývoj lesných porastov bez lesohospodárskych zásahov, zamedziť rozširovaniu nepôvodných drevín (borovica čierna), regulovať turistické aktivity mimo vyznačených chodníkov, zachovať travinno-bylinné spoločenstvá odstraňovaním sukcesných krovín, ako aj eliminácia činností negatívne vplývajúcich na živočíšne druhy, ktoré sú vedené ako predmety ochrany.

Na dosiahnutie cieľov starostlivosti bolo územie rozdelené na nasledujúce ekologicko-funkčné priestory:

EFP I. Lesné porasty, skaly a jaskyne bez zásahu

EFP II. Travinno-bylinné spoločenstvá

EFP III. Cintorín

### 3. Ciele starostlivosti a opatrenia na ich dosiahnutie

#### 3.1. Stanovenie dlhodobých cieľov starostlivosti v nadväznosti na ekologicko-funkčné priestory a zóny

Chránené územie nie je zónované. V celom území platí 5. stupeň ochrany.

Ciele starostlivosti:

- Dlhodobý cieľ 1: Zachovanie a zlepšenie stavu biotopov a druhov tvoriacich predmet ochrany územia.

#### 3.2. Stanovenie operatívnych cieľov v nadväznosti na ekologicko-funkčné priestory a zóny

1. Operatívny cieľ 1:

Zachovanie a zlepšenie stavu prirodzených lesných spoločenstiev a druhov európskeho významu – uchaňa čierna (*Barbastella barbastellus*), netopier veľkouchý (*Myotis bechstenii*) a fúzač alpský (*Rosalia alpina*) v **EFP I. Lesné porasty, skaly a jaskyne bez zásahu.**

2. Operatívny cieľ 2:

Zlepšenie stavu travinno-bylinných typov biotopov 6190 a 6210 a na ne viazaných druhov európskeho významu poniklec veľkokvetý (*Pulsatilla grandis*) a spriadač kostihojový (*Callimorpha quadripunctaria*) v **EFP II. Travinno-bylinné spoločenstvá.**

3. Operatívny cieľ 3:

Zachovanie stavu skalných a jaskynných biotopov a druhov európskeho významu na ne viazaných netopier obyčajný (*Myotis myotis*), netopier brvitý (*Myotis emarginatus*), netopier pobrežný (*Myotis dasycneme*), netopier ostrouchý (*Myotis blythii*), lietavec sťahovavý (*Miniopterus schreibersii*), podkovár malý (*Rhinolophus hipposideros*), podkovár veľký (*Rhinolophus ferrumequinum*), podkovár južný (*Rhinolophus euryale*), uchaňa čierna (*Barbastella barbastellus*) a netopier veľkouchý (*Myotis bechstenii*) v **EFP I. Lesné porasty, skaly a jaskyne bez zásahu.**

Vo vytýčenom **EFP III. Cintorín** nie sú z dôvodu absencie predmetu ochrany a charakteru plochy navrhované žiadne opatrenia.

### 3.3. Rámcové plánovanie a modely hospodárenia pre lesné biotopy

Kateg.	Subk.	Tvar lesa	Spôsob obhosp.	Pásmo ohroz.	Och.pásmo vod.zdroja	Druh chráneného územia	Stupeň ochrany	HSLT	PT	Stupeň orhozenia
O	a	V	b	-	b	NPR	5	401	97	1
Rubná doba	170	Rubné veky drevín		Obnovná doba	98	Hosp.spôsob	Drevinové zloženie		Poznámka	
Úprava rubnej doby		BK 170 JH 170 LP 170		Úprava obnovnej doby	-	-	BK 40-70 plošne cl 10-40 hlúčkov. hb 0-10 hlúčkov. ol 0-10 jednotl.		CL- lp,jh,jm,js,bh ol-mk,cs,bx	
Fyzický vek	F			Doba zabezp.	-	2 až 3 vrst.				

Vápnomilné bukové lesy

Kateg.	Subk.	Tvar lesa	Spôsob obhosp.	Pásmo ohroz.	Och.pásmo vod.zdroja	Druh chráneného územia	Stupeň ochrany	HSLT	PT	Stupeň orhozenia
O	a	V	b	-	b	NPR	5	498	97	0
Rubná doba	170	Rubné veky drevín		Obnovná doba	98	Hosp.spôsob	Drevinové zloženie		Poznámka	
Úprava rubnej doby		BK 170 JH 170		Úprava obnovnej doby	-	-	BK 60-80 plošne cl 5-30 hlúčkov. HB 1-10 hlúčkov.		CL- jh,js,bh	
Fyzický vek	F			Doba zabezp.	-	2 až 3 vrst.				

Kyslomilné bukové lesy

Kateg.	Subk.	Tvar lesa	Spôsob obhosp.	Pásmo ohroz.	Och.pásmo vod.zdroja	Druh chráneného územia	Stupeň ochrany	HSLT	PT	Stupeň orhozenia
O	a	V	b	-	b	NPR	5	410	97	0
Rubná doba	170	Rubné veky drevín		Obnovná doba	98	Hosp.spôsob	Drevinové zloženie		Poznámka	
Úprava rubnej doby		BK 170		Úprava obnovnej doby	-	-	BK 40-80 ostrovčk. cl 10-50 hlúčkov. hb 0-10 hlúčkov.		CL- jm,jh,lp,js,bh	
Fyzický vek	F			Doba zabezp.	-	2 až 3 vrst.				

Bukové, bukovo jedľové kvetnaté lesy

Kateg.	Subk.	Tvar lesa	Spôsob obhosp.	Pásma ohroz.	Och.pásma vod.zdroja	Druh chráneného územia	Stupeň ochrany	HSLT	PT	Stupeň orhozenia
O	a	V	b	-	b	NPR	5	596,396,317	62,65,97	1
Rubná doba	170	Rubné veky drevín		Obnovná doba	98	Hosp.spôsob	Drevinové zloženie		Poznámka	
Úprava rubnej doby		BK 170 LP 170 JM 170		Úprava obnovnej doby	-	-	BK 30-50 ostrovčk. CL 30-50 hlúčkov. db 5-20 hlúčkov. hb 1-20 hlúčkov. ol-1-20 hlúčkov.		db-zimny cl-lp,jm,js ol- cs,bx,jp,mk	
Fyzický vek	F			Doba zabezp.	-	2 až 3 vrst.				

Lipovo javorové sutinové lesy

Kateg.	Subk.	Tvar lesa	Spôsob obhosp.	Pásma ohroz.	Och.pásma vod.zdroja	Druh chráneného územia	Stupeň ochrany	HSLT	PT	Stupeň orhozenia
U	e	V	b	-	-	NPR	5	292	37	1
Rubná doba	170	Rubné veky drevín		Obnovná doba	99	Hosp.spôsob	Drevinové zloženie		Poznámka	
Úprava rubnej doby		DB 180		Úprava obnovnej doby	-	-	DB 50-80 plošne cr 0-20 jednotl. CL 10-40hlúčkov Hb 1-20 hlúčkov		db- plsnaťný, zimný cl-lp,js manový,jm	
Fyzický vek	F			Doba zabezp.	-	2 až 3 vrst.				

Teplomilné submediteránne dubové lesy



### 3.4. Navrhované opatrenia, stanovenie harmonogramu ich plnenia, určenie subjektu zodpovedného za nich, stanovenie merateľných indikátorov ich plnenia

#### Lesné porasty a druhy európskeho významu na ne viazané



Operatívny cieľ 1: Zachovanie a zlepšenie stavu prirodzených lesných spoločenstiev a druhov európskeho významu – uchaňa čierna (*Barbastella barbastellus*), netopier veľkouchý (*Myotis bechstenii*) a fúzač alpský (*Rosalia alpina*) v **EFP I. Lesné porasty, skaly a jaskyne bez zásahu**

Opatrenie 1.1	Bez zásahový režim v lesných porastoch.					
	Merateľný indikátor plnenia: Schválený PSoL – bez zásahu, so stabilným počtom bŕtlavých, resp. dutinových stromov v rámci 1 ha v území.					
číslo aktivity	opis aktivity	výstup – indikátor plnenia aktivity	termín	zodpovednosť	zdroje	EFP
1.1.1.	Rokovanie s obhospodarovateľom Lesy Jasov s.r.o. o návrhu a schválení návrhu PSoL pre obdobie 2021-2030. Zabezpečenie súhlasu pre spôsob obhospodarovania – b- bez zásah.	PSoL pre obdobie 2021-2030. Spôsob obhospodarovania : b	2020, 2021	ŠOP SR – S-NP Slovenský kras	rozpočet ŠOP SR	1
1.1.2.	Rokovanie s obhospodarovateľom Lesy Jasov s.r.o. o návrhu a schválení návrhu PSoL pre obdobie 2031-2040. Zabezpečenie súhlasu pre spôsob obhospodarovania – b- bez zásah.	PSoL pre obdobie 2031-2040. Spôsob obhospodarovania : b,	2030, 2031	ŠOP SR – S-NP Slovenský kras	rozpočet ŠOP SR	1
1.1.3.	Rokovanie s obhospodarovateľom Lesy Jasov s.r.o. o návrhu a schválení návrhu PSoL pre obdobie 2041-2050. Zabezpečenie súhlasu pre spôsob obhospodarovania – b- bez zásah.	PSoL pre obdobie 2041-2050. Spôsob obhospodarovania : b,	2040, 2041	ŠOP SR – S-NP Slovenský kras	rozpočet ŠOP SR	1

1.1.4	Kontrola stavu lesných porastov s dôrazom na bŕtlavé a dutinové stromy, vhodné na úkryt netopierov	Stabilný počet bŕtlavých resp. dutinových stromov v rámci predmetného územia	2018, 2022, 2027, 2032, 2037, 2042, 2047	ŠOP SR – S-NP Slovenský kras	rozpočet ŠOP SR	1
Opatrenie 1.2	Režim bez vykonávania činností negatívne vplyvujúcich na stav druhu fúzač alpský ( <i>Rosalia alpina</i> ).					
	Merateľný indikátor plnenia: 0 udelených výnimiek na usmrcovanie a zber imág druhu fúzač alpský					
číslo aktivity	opis aktivity	výstup – indikátor plnenia aktivity	termín	zodpovednosť	zdroje	EFP
1.2.1	Odborné stanoviská pre orgány ochrany prírody.	Nesúhlasné stanoviská k vykonávaniu činností negatívne vplyvujúcich na stav druhu fúzač alpský.	2018-2047	ŠOP SR – S-NP Slovenský kras	rozpočet ŠOP SR	1
1.2.2	Územná kontrola dodržiavania režimu.	Správa o priebehu a výsledkoch kontroly.	Každoročne	ŠOP SR – S-NP Slovenský kras	rozpočet ŠOP SR	1

## Travinnobylinné biotopy a druhy európskeho významu na ne viazané



Operatívny cieľ 2: Zlepšenie stavu travinnobylinných typov biotopov 6190 a 6210 a na ne viazaného druhu európskeho významu poniklec veľkokvetý (*Pulsatilla grandis*) a spriadáč kostihojový (*Callimorpha quadripunctaria*) v **EFP II. Travinnobylinné spoločenstvá**

Opatrenie 2.1	Odstraňovanie sukcesných a nepôvodných druhov drevín.					
	Merateľný indikátor plnenia: Výmera plochy, na ktorej došlo k odstraňovaniu drevín tzn. plocha s minimálnym výskytom drevín.					
Číslo aktivity	opis aktivity	výstup – indikátor plnenia aktivity	termín	zodpovednosť	zdroje	EFP
2.1.1	Rokovanie s organizáciou Lesy Jasov s.r.o. s cieľom zabezpečiť ich súhlas s odstraňovaním	súhlas organizácie Lesy Jasov s.r.o. s odstraňovaním sukcesných	2019, 2029, 2039	ŠOP SR – S-NP Slovenský kras	rozpočet ŠOP SR	2

	sukcesných a nepôvodných druhov drevín na území EFP II.	a nepôvodných drevín v EFP II.				
2.1.2	Udelenie výnimky zo zákona č. 326/2005 Z. z. o lesoch na odstraňovanie sukcesných a nepôvodných drevín v EFP II.	Výnimka zo zákona o lesoch na odstraňovanie sukcesných a nepôvodných drevín v EFP II.	2019, 2029, 2039	ŠOP SR – S-NP Slovenský kras	rozpočet ŠOP SR	2
2.1.3	Terénne vyznačenie a vypracovanie návrhu na realizáciu odstraňovania sukcesných a nepôvodných drevín v EFP II.	mapa v teréne vyznačených krovinových porastov	2019, 2029, 2039	ŠOP SR – S-NP Slovenský kras	rozpočet ŠOP SR	2
2.1.4	Zabezpečenie realizátora odstraňovania sukcesných a nepôvodných drevín v EFP II.	známy realizátor činnosti	2020, 2030, 2040	ŠOP SR – S-NP Slovenský kras	rozpočet ŠOP SR	2
2.1.5	Realizácia odstraňovania sukcesných a nepôvodných drevín v EFP II.	výmera plochy, na ktorej došlo k odstraňovaniu drevín, fotodokumentácia pred a po zásahu.	2021, 2031, 2041		OP KŽP	2
2.1.6	Monitoring vplyvov realizovanej činnosti	stav biotopov a druhov na ploche činnosti, záznamy v KIMS	2022, 2032, 2042	ŠOP SR – S-NP Slovenský kras	rozpočet ŠOP SR	2
Opatrenie 2.2	Obmedzenie zošľapávania reguláciou turistických aktivít na ploche výskytu druhu poniklec veľkokvetý ( <i>Pulsatilla grandis</i> ).					
	Merateľný indikátor plnenia: Počet osadených tabúl usmerňujúcich návštevníkov územia na schválený náučný chodník.					
Číslo aktivity	opis aktivity	výstup – indikátor plnenia aktivity	termín	zodpovednosť	zdroje	EFP
2.2.1	Osadenie tabúl usmerňujúcich návštevníkov územia na schválený náučný chodník.	Počet osadených tabúl	2019	ŠOP SR – S-NP Slovenský kras	rozpočet ŠOP SR	2
2.2.2	Územná kontrola dodržiavania podmienok ochrany územia a technická údržba tabúl.	Správa o priebehu a výsledkoch kontroly.	Každoročne	ŠOP SR – S-NP Slovenský kras	rozpočet ŠOP SR	2



## Jaskyne a skalné biotopy a druhy európskeho významu na ne viazané



Operatívny cieľ 3: Zachovanie stavu skalných a jaskynných biotopov a druhov európskeho významu na ne viazaných netopier obyčajný (*Myotis myotis*), netopier brvitý (*Myotis emarginatus*), netopier pobrežný (*Myotis dasycneme*), netopier ostrouchý (*Myotis blythii*), lietavec sťahovavý (*Miniopterus schreibersii*), podkovár malý (*Rhinolophus hipposideros*), podkovár veľký (*Rhinolophus ferrumequinum*), podkovár južný (*Rhinolophus euryale*) a lesných druhov netopierov – uchaňa čierna (*Barbastella barbastellus*) a netopier veľkouchý (*Myotis bechstenii*) v **EFP I. Lesné porasty, skaly a jaskyne bez zásahu**

Opatrenie 3.1	Režim bez vykonávania činností meniacich priaznivý stav jaskynných a skalných biotopov.					
	Merateľný indikátor plnenia: 0 udelených výnimiek na vykonávanie činností meniacich priaznivý stav jaskynných a skalných biotopov.					
Číslo aktivity	opis aktivity	výstup – indikátor plnenia aktivity	termín	zodpovednosť	zdroje	EFP
3.1.1.	Odborné stanoviská pre orgány ochrany prírody.	Nesúhlasné stanoviská k vykonávaniu činností meniacich priaznivý stav jaskynných a skalných biotopov.	2018-2047	ŠOP SR – S-NP Slovenský kras	rozpočet ŠOP SR	1
3.1.2.	Územná kontrola dodržiavania režimu.	Správa o priebehu a výsledkoch kontroly.	Každoročne	ŠOP SR – S-NP Slovenský kras	rozpočet ŠOP SR	1

Opatrenie 3.2	Synantropné druhy netopierov – Zachovanie pôvodného charakteru vchodu podzemných priestorov nachádzajúcich sa na území pre ochranu synantropných a lesných druhov netopierov.					
	Merateľný indikátor plnenia: Počet podzemných priestorov s pôvodným vchodom bez akýchkoľvek inštalovaných zábran.					
Číslo aktivity	opis aktivity	výstup – indikátor plnenia aktivity	termín	zodpovednosť	zdroje	EFP
3.2.1	Spolupráca so Správou Slovenských jaskýň pri vypracovávaní manažmentových plánov	Manažmentové plány a odborné stanoviská zamedzujúce	2018 – 2047	ŠOP SR – S-NP Slovenský kras	rozpočet ŠOP SR	1



	jednotlivých jaskýň a usmerňovanie činnosti klubov SSS pôsobiacich v predmetnom území prostredníctvom odborných stanovísk.	uzáveru jednotlivých podzemných priestorov v území				
3.2.2	Kontrola dodržiavania dohodnutých podmienok so SSJ a SSS	Vchody podzemných priestorov v pôvodnom stave bez uzáverov a iných zábran	2018, 2022, 2027, 2032, 2037, 2042, 2047	ŠOP SR – S-NP Slovenský kras	rozpočet ŠOP SR	1
Opatrenie 3.3.	Zabezpečovanie dohľadu nad výskumnými aktivitami a ich usmerňovanie s ohľadom na ročný biocyklus netopierov (pre ochranu synantropných a lesných druhov netopierov).					
	Merateľný indikátor plnenia: Stabilná, neklesajúca početnosť netopierov v rámci jednotlivých podzemných priestorov.					
Číslo aktivity	opis aktivity	výstup – indikátor plnenia aktivity	termín	zodpovednosť	zdroje	EFP
3.3.1	Spolupráca s orgánmi ochrany prírody pri posudzovaní žiadostí týkajúcich sa výskumných aktivít v rámci podzemných priestorov nachádzajúcich sa v území, prostredníctvom odborných stanovísk	Odborné stanoviská a rozhodnutia orgánov OP usmerňujúce výskumné aktivity do období, aby nedochádzalo k vyrušovaniu netopierov	2018 – 2047	ŠOP SR – S-NP Slovenský kras	rozpočet ŠOP SR	1
3.3.2	Kontrola dodržiavania stanovených podmienok pri výskumných aktivitách. Prostredníctvom monitoringu stavu netopierov v jednotlivých priestoroch	Stabilný neklesajúci stav počtu netopierov v jednotlivých podzemných priestoroch, záznamy v KIMS	2018, 2022, 2027, 2032, 2037, 2042, 2047	ŠOP SR – S-NP Slovenský kras	rozpočet ŠOP SR	1

#### 4. Spôsob vyhodnocovania plnenia programu starostlivosti

Plnenie aktivít by malo byť kontrolované podľa termínov v harmonograme navrhovaných opatrení (kapitola 3.4.) naplnením výstupu aktivity podľa stanoveného indikátora. Kontrola bude realizovaná samostatnou na to ustanovenou komisiou, v ktorej budú zástupcovia všetkých zainteresovaných subjektov. Termíny odpočtu budú nastavené logicky v termínoch, kedy je možné kontrolovať výstupy. V tabuľke je vyznačené predpokladané trvanie aktivity znakom x pre príslušný rok, ak je políčko tabuľky červene vyfarbené je v danom roku pri aktivite predpokladaný kontrolovateľný výstup.

Opatrenie	2018	2019	2020	2021	2022	2023	2024	2025	2026	2027	2028	2029	2030	2031	2032	2033	2034	2035	2036	2037	2038	2039	2040	2041	2042	2043	2044	2045	2046	2047
1.1.			x	x									x	x									x	x						
1.2.	x	x	x	x	x	x	x	x	x	x	x	x	x	x	x	x	x	x	x	x	x	x	x	x	x	x	x	x	x	x
2.1.		x	x	x	x							x	x	x	x							x	x	x	x					
2.2.	x	x	x	x	x	x	x	x	x	x	x	x	x	x	x	x	x	x	x	x	x	x	x	x	x	x	x	x	x	x
3.1.	x	x	x	x	x	x	x	x	x	x	x	x	x	x	x	x	x	x	x	x	x	x	x	x	x	x	x	x	x	x
3.2.	x	x	x	x	x	x	x	x	x	x	x	x	x	x	x	x	x	x	x	x	x	x	x	x	x	x	x	x	x	x
3.3.	x	x	x	x	x	x	x	x	x	x	x	x	x	x	x	x	x	x	x	x	x	x	x	x	x	x	x	x	x	x

Výstupom kontroly bude správa o vykonanej kontrole, ktorá bude odoslaná orgánu ochrany prírody, ktorý schvaľuje program starostlivosti o chránené územie s prípadnými návrhmi na modifikáciu programu starostlivosti podľa výsledkov riešených aktivít. Modifikácie budú považované za dodatky programu starostlivosti a po prerokovaní a schválení orgánom ochrany prírody sa stanú integrálnou súčasťou programu starostlivosti.

## 5. Použité podklady a zdroje informácií

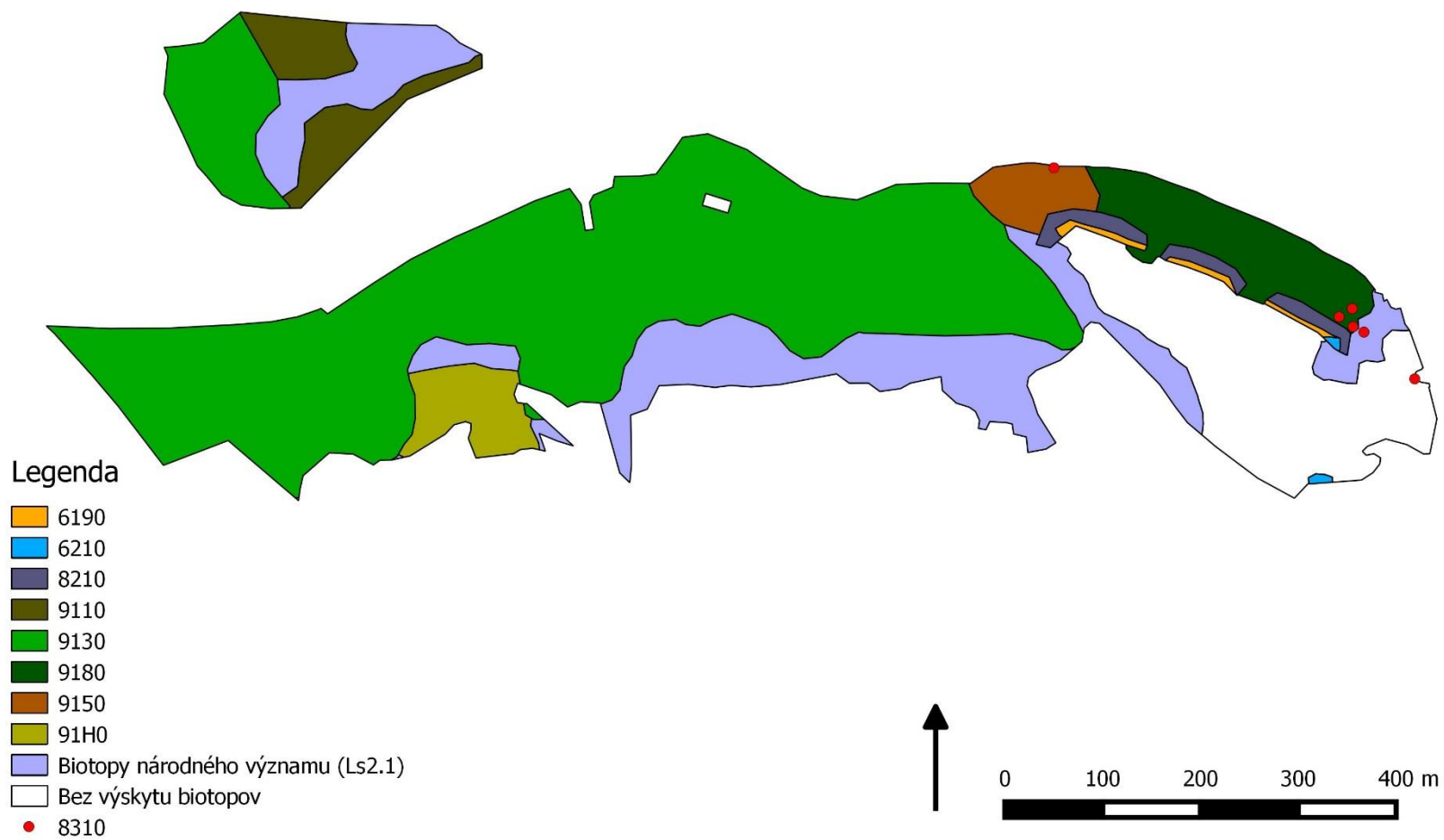
1. Rozhodnutie Komisie z 25. januára 2008, ktorým sa podľa smernice Rady 92/43/EHS prijíma prvý aktualizovaný zoznam lokalít európskeho významu v alpskom biogeografickom regióne [oznámené pod číslom K(2008) 271](2008/218/ES)
2. Rozhodnutie Komisie zo 16. novembra 2012, ktorým sa podľa smernice Rady 92/43/EHS prijíma šiesty aktualizovaný zoznam lokalít európskeho významu v alpskom biogeografickom regióne [oznámené pod číslom C(2012) 8120](2013/22/EÚ)
3. Výnos MŽP SR č. 3/2004 – 5.1 zo 14. júla 2004, ktorým sa vydáva národný zoznam území európskeho významu
4. Rezervačná kniha Jasovské dubiny
5. KOLIVOŠKO, Š.: Jasov, Kapitoly z dejín, Obecný úrad v Jasove, 2004, ISBN 80-969163-6-X

## **6. Prílohy**

- 6.1. Mapa predmetov ochrany
- 6.2. Mapa identifikácie vlastnícko-užívateľských vzťahov
- 6.3. Mapa využitia územia
- 6.4. Mapa ekologicko-funkčných priestorov
- 6.5. Mapa zonácie územia
- 6.6. Mapy navrhovaných opatrení starostlivosti na jednotlivých parcelách
- 6.7. Zoznam pozemkov podľa registra C



## 6.1 Mapa predmetov ochrany



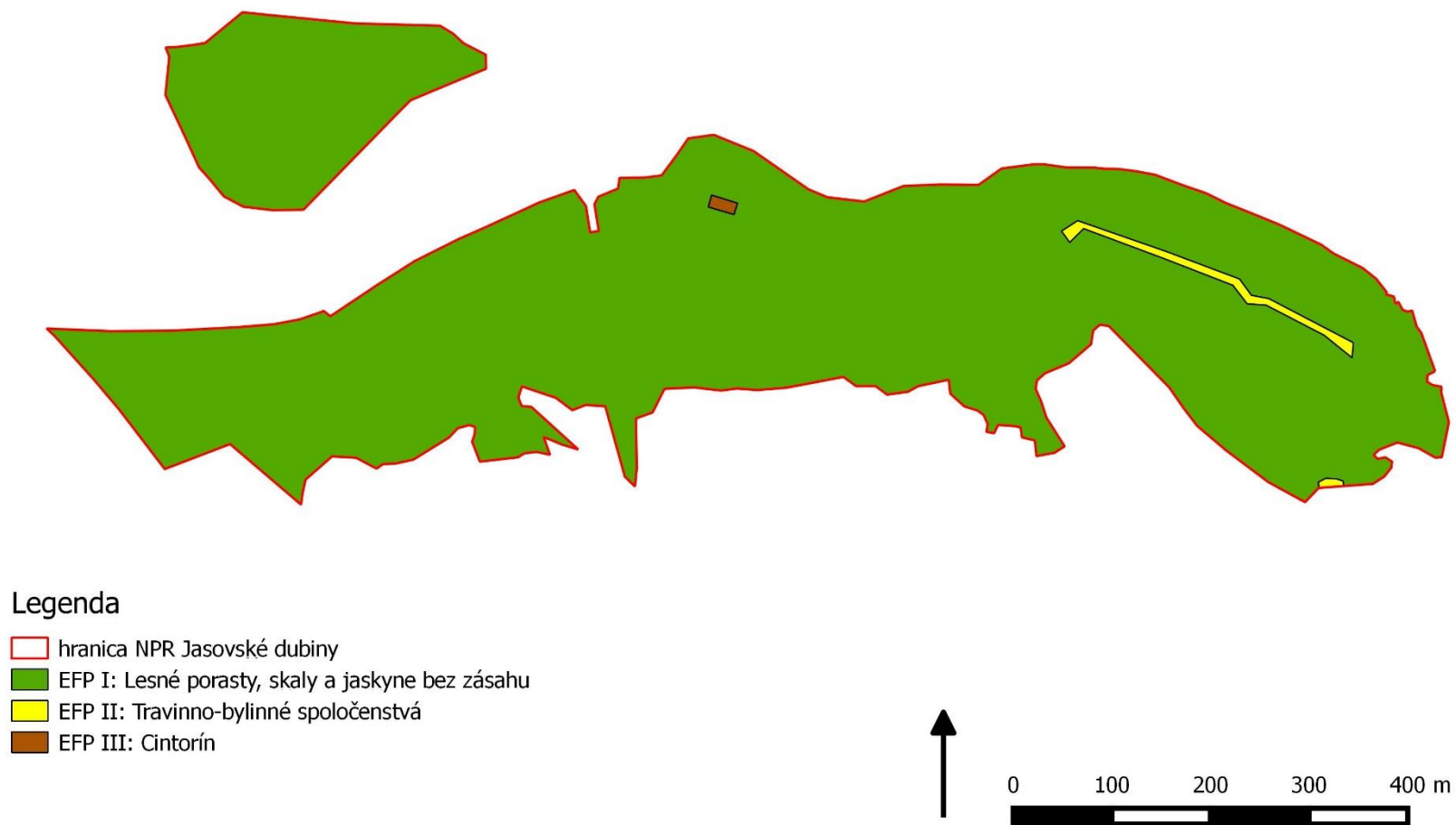
### **6.2. Mapa identifikácie vlastnícko-užívateľských vzťahov**

Celé územie je vo vlastníctve a užívaní organizácie Lesy Jasov s.r.o., preto nie je potrebné mapu vyhotovovať.

### **6.3. Mapa využitia územia**

Celé územie je v bez zásahovom režime ako LPF v zmysle platnej dokumentácie Programu starostlivosti o les, z toho dôvodu nie je potrebné mapu vyhotovovať.

## 6.4 Mapa ekologicky funkčných priestorov

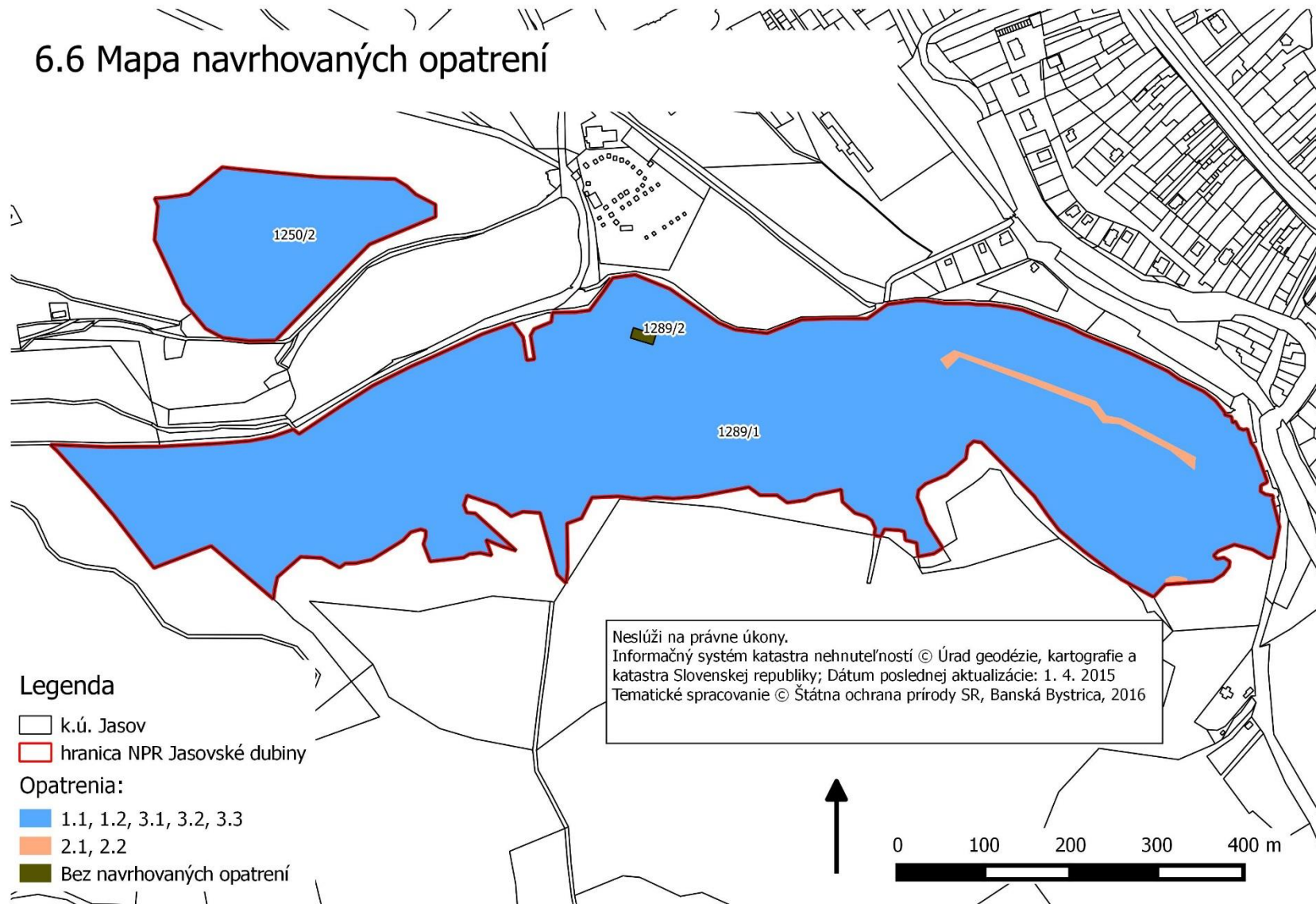


### **6.5. Mapa zonácie územia**

Celé územie je zaradené do A zóny s 5. stupňom ochrany, z toho dôvodu nie je potrebné mapu vyhotovovať.



## 6.6 Mapa navrhovaných opatrení



## 6.7 Zoznam pozemkov podľa registra „C“

Katastrálne územie	Parcela KN C číslo	Druh pozemku	Stupeň ochrany	EFP	Zóna	Poznámka
Jasov	1250/2	10	5	I	A	
Jasov	1289/1-časť	10	5	I	A	
Jasov	1289/1-časť	10	5	II	A	
Jasov	1289/2	14	5	III	A	