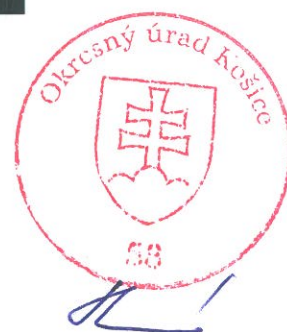


Štátna ochrana prírody Slovenskej republiky
Správa CHKO Latorica
Správa CHKO Vihorlat



Program starostlivosti
o prírodnú rezerváciu Bisce
(Územie európskeho významu)
na obdobie rokov 2018-2047

ŠTÁTNÁ OCHRANA PRÍRODY
Slovenskej republiky
Tajovského 28B
974 01 BANSKÁ BYSTRICA
IČO: 7058520 IC DPH: SK01526433



Michalovce 2017

Financované z prostriedkov Európskeho fondu regionálneho rozvoja
(ERDF) v rámci projektu: Vypracovanie programov starostlivosti o vybrané
chránené územia zahrnuté v sústave NATURA 2000



EURÓPSKA UNIA



op | žp

Investícia do Vašej budúcnosti



NATURA 2000

1. ZÁKLADNÉ ÚDAJE

1.1 Číslo podľa štátneho zoznamu, ak je pridelené

1142

1.2 Príslušnosť k európskej sústave chránených území a územiám medzinárodného významu

Územie je zaradené do európskej sústavy chránených území Natura 2000 v zmysle § 17 a § 27 zákona NR SR č. 543/2002 Z. z. o ochrane prírody a krajiny v znení neskorších predpisov (ďalej len „zákon“). Vo výnose Ministerstva životného prostredia Slovenskej republiky č. 3/2004-5.1 zo 14. júla 2004, ktorým sa vydáva národný zoznam území európskeho významu (ďalej len „výnos MŽP SR č. 3/2004-5.1“) je zaradené pod kódom SKUEV0020 Lesík Bisce. Názov SKUEV0020 Bisce bol štandardizovaný rozhodnutím Úradu geodézie, kartografie a katastra SR č. P-1 01/2009 z 12.11.2009.

Územie je súčasťou Chráneného vtáčieho územia Ondavská rovina SKCHVÚ037, ktoré je súčasťou európskej sústavy chránených území Natura 2000.

1.3 Kategória a názov územia

Prírodná rezervácia (PR) Bisce

1.4 Platný právny predpis o vyhlásení chráneného územia alebo medzinárodný doklad o zaradení lokality do sústavy území medzinárodného významu

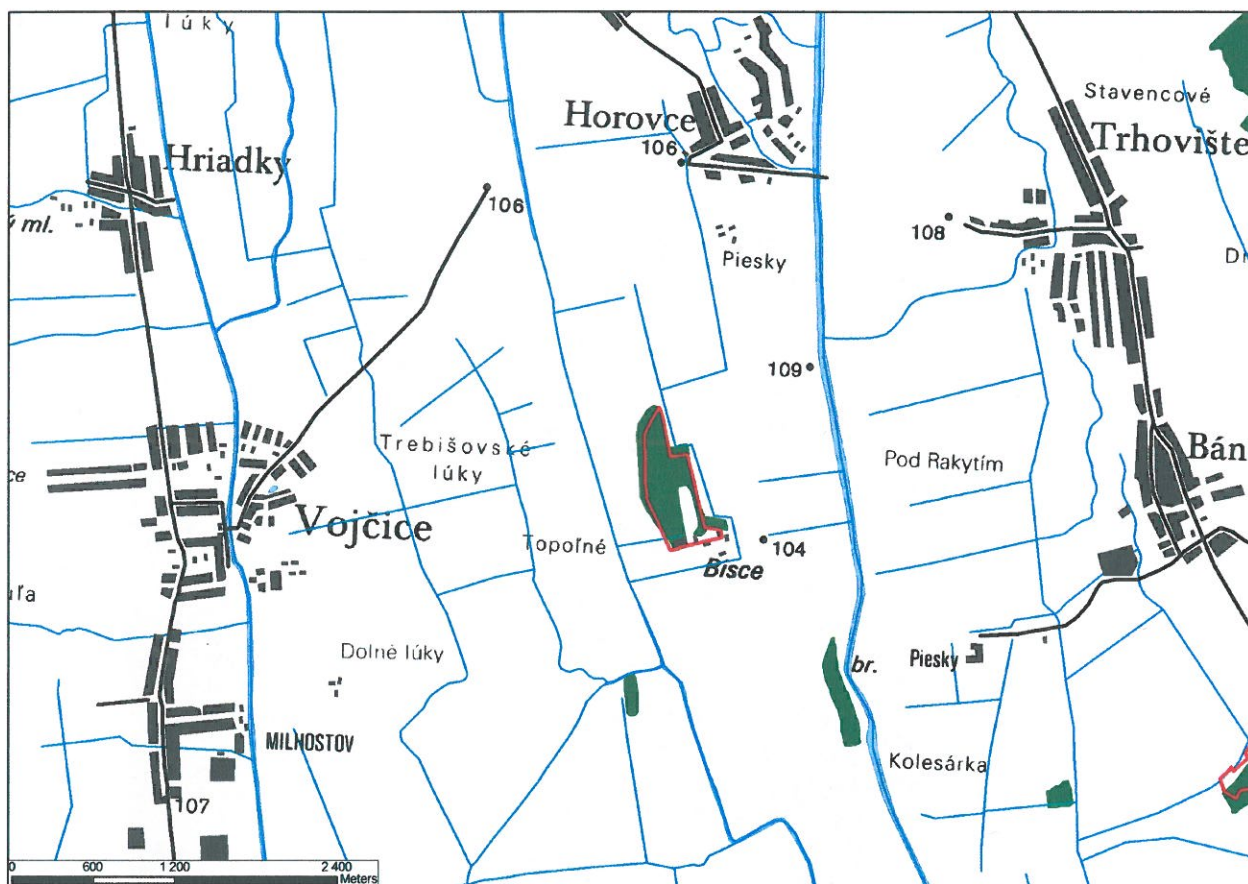
Predmetné územie je vyhlásené za prírodnú rezerváciu Bisce vyhláškou KÚŽP Košice č. 5/2007 z 2. novembra 2007, za účelom zabezpečenia ochrany prirodzených procesov a umožnenie nerušeného vývoja geobiologického spoločenstva nachádzajúceho sa na tomto území. V celom chránenom území platí piaty stupeň ochrany.

Dňa 13. novembra 2007 bolo vydané rozhodnutie Komisie ES K(2007)5404, ktorým sa podľa smernice Rady 92/43/EHS prijíma zoznam území európskeho významu v panónskom biogeografickom regióne, ktorého súčasťou je aj predmetné územie.

Predmetné územie sa zároveň nachádza vo vyhlásenom chránenom vtáčom území SKCHVU037 Ondavská rovina, ktoré bolo vyhlásené vyhláškou MŽP SR č. 1 9/2008 Z.z. zo dňa 7.1.2008.

1.5 Celková výmera chráneného územia a jeho ochranného pásma

Celková výmera chráneného územia je 28,01 ha. Ochranné pásmo chráneného územia sa osobitne nevymedzuje. Poloha PR Bisce je zobrazená na obr.1.



Obr. 1: Poloha PR Bisce na mape.

SVM50 © Úrad geodézie, kartografie a katastra SR, 2000, č. 040/010205-AG, Tematické spracovanie © Štátna ochrana prírody SR, Banská Bystrica, 2007 Stav k 1. 1. 2015

1.6 Súčasný stav predmetu ochrany

1.6.1. Prírodné pomery

Chránené územie sa z administratívneho hľadiska rozprestiera v Košickom kraji, v okrese Trebišov a Michalovce, v extraviláne obce Vojčice a Horovce, v k. ú. Vojčice a Horovce.

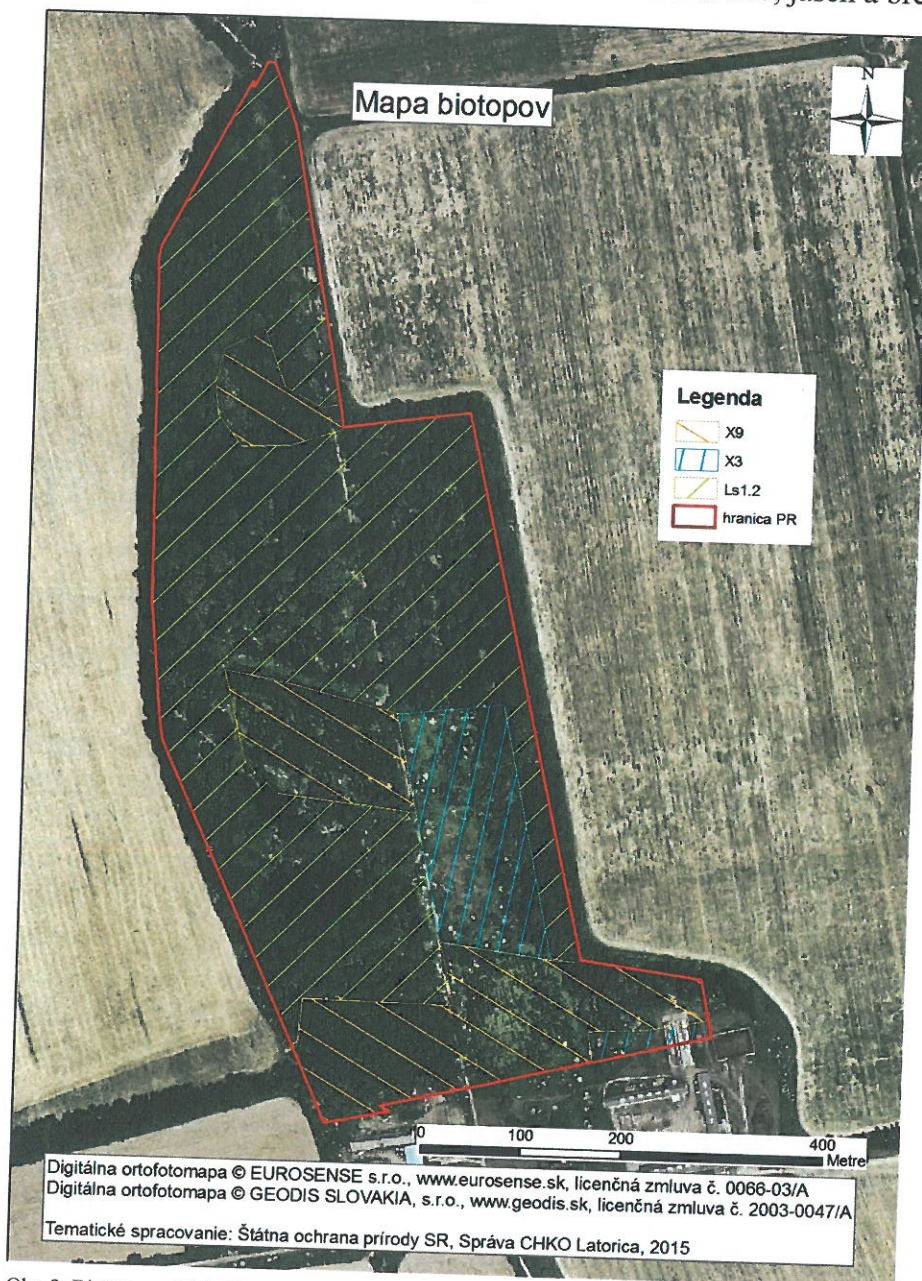
Najväčšou hodnotou územia je starý prirodzený lužný les, ktorý je pozostatkom rozsiahleho zalesnenia tejto oblasti ešte v nedávnej minulosti.

Štvrtinu chráneného územia zaberá biotop porastov nepôvodných drevín. Nachádza sa hlavne v južnej časti chráneného územia. Sú to porastové monokultúry v minulosti umelo zalesnené topoľmi (sp. *Populus x canadensis*) a javorom horským (*Acer pseudoplatanus*). Tieto územia, ktoré sú do značnej miery narušené, boli do návrhu chráneného územia zaradené predovšetkým z dôvodu zachovania ucelenosti celej lokality a z dôvodu zvýšenia stability lesného porastu zvýšením jeho celkovej rozlohy. Tieto biotopy sa označujú ako X9.

Na časti územia sa nachádza nelesná plocha, na ktorej dnes prebieha prirodzený proces sukcesie s premenou na les. Tento biotop sa označuje ako X3. Biotopy nachádzajúce sa v PR Bisce sú zobrazené na obr. 2.

Celé územie je zaradené do piateho stupňa ochrany a nie je žiadúce a potrebné v ňom za akýchkoľvek okolností realizovať nejaké zásahy.

Ešte pred niečo vyše 200 rokmi sa na tomto území nachádzal takmer 7500 ha súvislý komplex prirodzeného lužného lesa, ktorého súčasťou bolo aj územie prírodnej rezervácie (obr. 3). Dnes sa z tohto veľkého komplexu lesa zachovali jedine dva maličké fragmenty a to les v prírodnej rezervácii Ol'chov, kde prevláda vrbovo-jelšové spoločenstvo s topoľmi a les v prírodnej rezervácii Bisce, kde prevládajú dreviny tvrdého luhu a to dub, jaseň a brest.



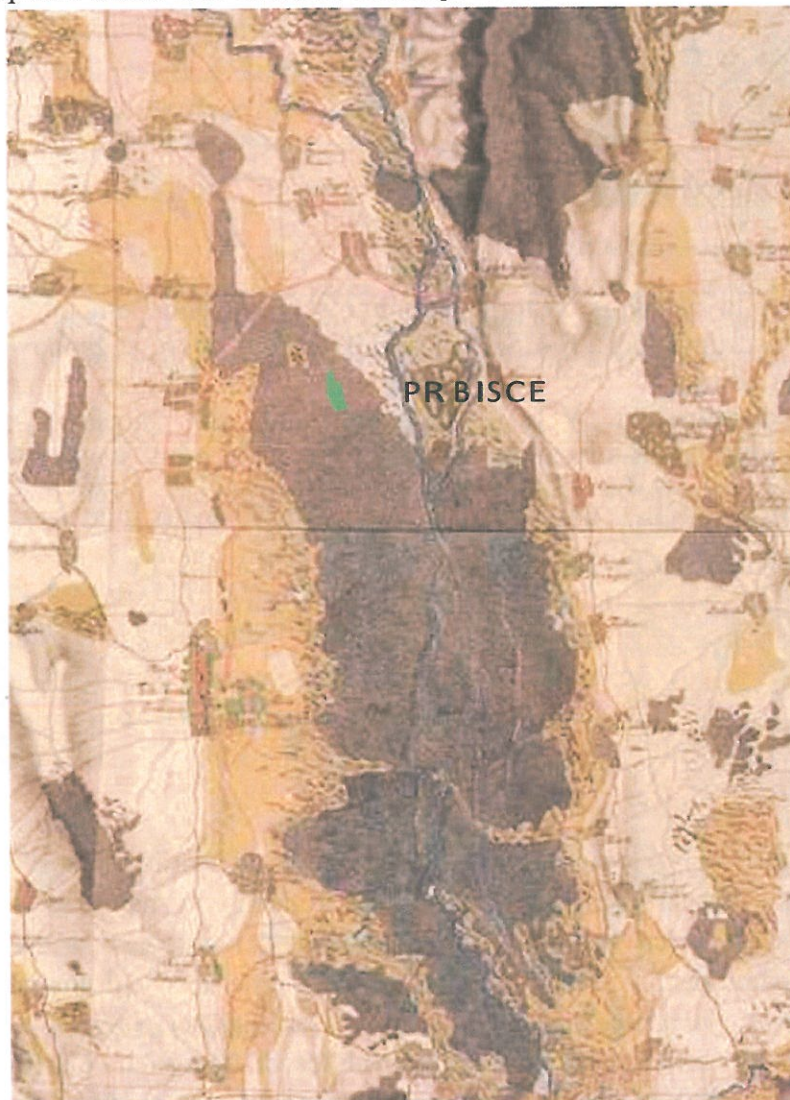
Obr. 2: Biotopy nachádzajúce sa v PR Bisce.

Dubovo-brestovo-jaseňové nízinné lužné lesy (biotop Ls1.2) sa nachádzajú na vyšších a relatívne suchších stanovištiach údolných nív so zriedkavejšími a časovo kratšími povrchovými záplavami. Lesy tohto biotopu sa vyskytujú na ploche cca 19 ha z chráneného územia. Lesy v chránenom území sú obhospodarované ako lesy osobitného určenia – bez zásahu.

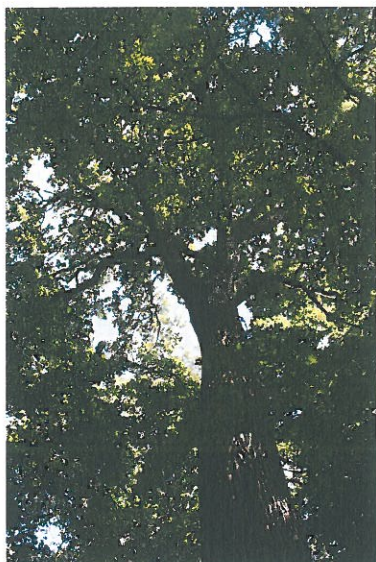
V drevinovej skladbe v hlavnej úrovni sú zastúpené dub letný (*Quercus robur*), jaseň štíhly (*Fraxinus excelsior*), topoľ sp. (*Populus x canescens*), javor poľný (*Acer campestre*),

topoľ biely (*Populus alba*), lipa malolistá (*Tilia cordata*), orech kráľovský (*Juglans regia*), agát biely (*Robinia pseudoacacia*), ojedinele sa tu vyskytujú brest väzový a hrabolistý (*Ulmus laevis* a *Ulmus minor*), jaseň úzkolistý (*Fraxinus angustifolia* subsp. *danubialis*), vrba biela (*Salix alba*), javor horský (*Acer pseudoplatanus*), gledíčia trojtŕňová (*Gleditschia triacanthos*) a čremcha obyčajná (*Prunus padus*).

Nachádzajú sa tu niekoľko sto ročné duby (príklad obr. 4) a mohutné vyše 40 metrov vysoké topole biele s priemerom až dva metre. Vzácnosťou sú aj bresty väzové, ktoré síce nie sú také mohutné, ale z nížinných lesov Európy už takmer vymizli. Súčasný výskyt predmetného biotopu na území Slovenska sa odhaduje na cca 21 00 ha.



Obr. 3: Veľký komplex nížinného lužného lesa v roku 1785 v porovnaní s terajším stavom PR Bisce. Zdroj podkladovej mapy: <http://mapire.eu/en/maps/>.

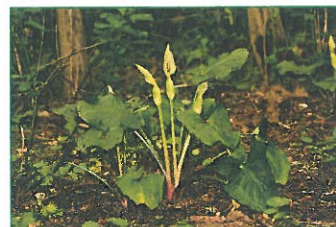


Obr. 4: Mohutný dub v PR Bisce Autor: M. Balla

Krovinovú etáž tvorí najmä baza čierna (*Sambucus nigra*), svíb krvavý (*Swida sanguinea*) a bršleň európsky (*Euonymus europaeus*). Ojedinele sa tu nachádza javor tatársky (*Acer tataricum*), lieska obyčajná (*Corylus avellana*), vtáči zob (*Ligustrum vulgare*) a hloh jednozemný (*Crataegus monogyna*).

Z hľadiska lesníckej typológie je chránené územie zastúpené skupinou lesných typov – dubové lužné jaseniny – prechodné luhy (*Querceto – Fraxinetum*).

Okrem tejto nesporne historickej hodnoty má územie omnoho väčší význam ako regionálne biocentrum (podľa R-ÚSES okresu Trebišov), ktoré je zachovalými biokoridormi prepojené s okolím a tvorí tak základnú kostru lesných biotopov v rozľahlej poľnohospodárskej krajine. Veľký význam územia ako biocentra spočíva hlavne v zachovalosti lesných porastov, ktoré tak môžu dokonale plniť svoju funkciu a poskytovať vhodné podmienky všetkým druhom žijúcim v tejto oblasti. Územie je ďalej dlhoročnou hniezdnou lokalitou orla kráľovského, ktorý patrí medzi celosvetovo ohrozené druhy vtákov. Je to jeden z mála párov týchto vzácných vtákov, ktorý pravidelne hniezdi na tej istej lokalite a pravidelne úspešne vyváža potomstvo, čo svedčí o mimoriadnej vhodnosti lokality na jeho hniezdenie. Komplexný vedecký výskum chráneného územia nebol doposiaľ realizovaný.



Obr. 5: Aron východný

Autor: M. Balla

Z bylín sa tu vyskytujú najmä druhy znášajúce vyššiu vlhkosť pôdy, vyšší obsah dusíka a menšie množstvo svetla. Z druhov národného významu sa na území nachádza prhl'ava kyjevská (*Urtica kiovensis*), ktorá patrí medzi ohrozené druhy a je zaradená do červeného zoznamu rastlín a živočíchov SR. Medzi významnejšie druhy rastlín ešte patrí áron východný (*Arum cylindraceum*, obr. 5), ktorý sa v rámci Slovenska vyskytuje iba vo východnej časti Slovenska, v listnatých a lužných lesoch teplejších oblastí.

Prevládajú tu druhy ako kozia noha hostcová (*Aegopodium podagraria*), prhl'ava dvojdomá (*Urtica dioica*), pakost smradľavý (*Geranium robertianum*), kopytník európsky (*Asarum europeum*), kokorík praslenatý (*Polygonatum verticillatum*), zádušníček brečtanovitý (*Glechoma hederacea*), mrvica lesná (*Brachypodium sylvaticum*), lipkavec Schultesov (*Galium Schultesii*) a čarovník obyčajný (*Circaea lutetiana*). Okrem toho v PR miestami rastú konopnica úhl'adná (*Galeopsis speciosa*), kuklík mestský (*Geum urbanum*), marinka voňavá (*Galium odoratum*), hluchavka purpurová (*Lamium purpureum*), vratič obyčajný (*Tanacetum vulgare*), palina obyčajná (*Artemisia vulgaris*) a lopúch menší (*Arctium minus*). Vo väčšom množstve je miestami zastúpená aj ostružina černicová (*Rubus fruticosus*). Na jar tu nájdeme najmä rastliny jarného aspektu a to veternicu hájnu (*Anemone*

nemorosa), chochlačku dutú (*Corydalis cava*) a blyskáča jarného (*Ficaria verna*). Zastúpenie nižších druhov rastlín a húb na lokalite nie je známe, a preto je potrebné urobiť podrobný prieskum zameraný na tieto skupiny.

Zo zoologického hľadiska je fauna reprezentovaná typickými lesnými druhmi. Čiže je evidentné, že prírodná rezervácia Bisce poskytuje úkryt a hniezdne možnosti lesným živočíchom uprostred rozľahlej poľnohospodárskej krajiny. V území nebol robený žiadny špeciálny výskum zameraný na bezstavovce. Z druhov európskeho významu sa na území vyskytuje roháč obyčajný (*Lucanus cervus*, obr. 6).

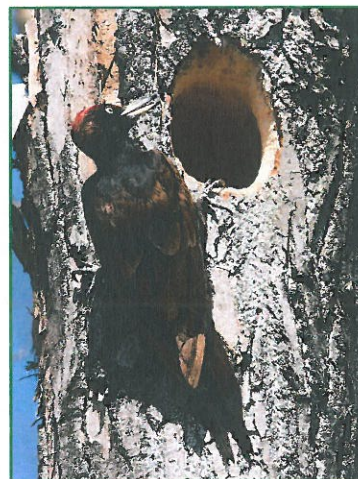
Medzi tu žijúcimi stavovcami nájdeme viacero druhov európskeho významu, patria medzi ne rosníčka zelená (*Hyla arborea*), jašterica krátko- hlavá (*Lacerta agilis*) a plšik lieskový (*Musccardinus avellanarius*).



Obr. 6: Roháč obyčajný
Autor: M. Balla

Z vtáčích druhov európskeho významu na území hniezdia tesár čierny (*Dryocopus martius*, obr. 7), d'ateľ prostredný (*Dendrocopos medius*), muchárik bielokrký (*Ficedula albicollis*), žlna sivá (*Picus canus*), orol kráľovský (*Aquila heliaca*) a sova dlhochvostá (*Strix uralensis*).

Na území žije aj viacero druhov stavovcov národného významu – ropucha bradavičnatá (*Bufo bufo*), užovka obojková (*Natrix natrix*), lasica myšozravá (*Mustela nivalis*), plch sivý (*Glis glis*), myšiak lesný (*Buteo buteo*), kôrovník dlhoprstý (*Certhia familiaris*), d'ateľ veľký (*Dendrocopos major*), d'ateľ malý (*Dendrocopos minor*), krutohlav hnedý (*Jynx torquilla*), slávik krovinový (*Luscinia megarhynchos*), muchár sivý (*Muscicapa striata*), hrdlička roľná (*Streptopelia turtur*) a sova lesná (*Strix aluco*).



Obr. 7: Tesár čierny
Autor: M. Balla

1.6.2 Stručný opis predmetu ochrany

Predmetom ochrany chráneného územia je zabezpečenie ochrany prirodzených procesov a umožnenie nerušeného vývoja biologického spoločenstva nachádzajúceho sa na tomto území, ktorého súčasťou je aj biotop európskeho významu 91 F0 Dubovo-brestové-jaseňové nížinné lužné lesy a biotop druhu európskeho významu: roháč obyčajný (*Lucanus cervus*) (tab. 1 a 2). Grafické zobrazenie predmetov ochrany je v Prílohe 6.1.

Tab. 1: Biotopy, ktoré sú predmetom ochrany

Názov	Kód Natura 2000	Kód biotopu (SR)
Dubovo-brestové-jaseňové nížinné lužné lesy	91F0	Ls1. 2

Tab. 2: Druhy, ktoré sú predmetom ochrany

Slovenský názov	Vedecký názov
Roháč obyčajný	<i>Lucanus cervus</i>

Roháč obyčajný pre svoj život vyžaduje zachovanie prírodných podmienok starých stromov, a to najmä dubov, jaseňov a hrabov. Jeho larvy sa vyvíjajú v odumretých kmeňoch stromov.

1.6.3 Hodnotenie stavu predmetu ochrany, stanovenie priorít ochrany

Hodnotenie stavu biotopov a druhov európskeho významu, ktoré sú uvedené ako predmet ochrany podľa štandardných dátových formulárov (SDF), ktorý bol aktualizovaný v roku 2013 a podkladov zo správy podľa článku 17 smernice o biotopoch z roku 2013 (za obdobie rokov 2007-2012):

Kód biotopu	Reprezentatívnosť biotopu v území	Relatívna rozloha biotopu v území	Zachovalosť biotopu v území	Stav biotopu v území	Stav biotopu v rámci bioregiónu	Bioregión	Cieľ ochrany v rámci územia	Priorita
91F0	B	C	B	B	U2	pan	Nutné zlepšenie stavu v území	Vysoká

Názov druhu	Relatívna početnosť v území	Zachovalosť populácie v území	Stav izolovanosti populácie v území	Celkový stav populácie v území	Stav druhu na úrovni biogeografického regiónu	Ciele ochrany	Priorita
<i>Lucanus cervus</i>	D			marginálny výskyt	FV	nutné udržanie stavu v území	nízka

Vysvetlivky:

A – priaznivý – výborný, B – priaznivý – dobrý, C – nepriaznivý – narušený, D – nepriaznivý – nevyhovujúci
FV – priaznivý, U1 – nepriaznivý – nevyhovujúci, U2 – nepriaznivý – zlý (Polák, Saxa 2005)

pan – panónsky biogeografický región (bioregión)

Nastavenie priority cieľa ochrany je vo väzbe na stav biotopu v bioregiónu. Konkrétny cieľ ochrany je viazaný na stav biotopu v území. Následne je potrebné tento stav udržať alebo zlepšiť, aby prípadné zhoršenie nemalo vplyv na celkové hodnotenie stavu biotopu v bioregiónu.

Grafické znázornenie v tabuľke (podfarbenie) – zelená znamená, že situácia je v poriadku, oranžová znamená stav pohotovosti, červená – pozor, situáciu je potrebné riešiť.

Na to, aby bol stav biotopu európskeho alebo národného významu vyhlásený za priaznivý musia byť splnené súčasne dve podmienky:

1. Zastúpenie dominantných druhov uvedených v modeli biotopu musí samostatne alebo spoločne v zmesi dosiahnuť 50 %. Na základe vykonaného mapovania lesných biotopov je zastúpenie dominantných druhov drevín 68 %.

2. Zastúpenie všetkých druhov drevín uvedených v modeli biotopu, vrátane prirodzených krížencov týchto druhov drevín a prípravných drevín (breza, vrbá, jelša, jarabina, osika) musí dosiahnuť 70 %. Kombinácia drevín môže byť ľubovoľná. Na základe vykonaného mapovania lesných biotopov zastúpenie všetkých druhov drevín uvedených v modeli biotopu

dosahuje hodnotu 73 %. Na základe mapovania lesného biotopu v predmetnom území môžeme vyhlásiť stav biotopu za priaznivý.

Na základe interného monitorovania pracovníkov ŠOP SR – Správy CHKO Latorica a Správy CHKO Vihorlat a podľa priaznivého stavu biotopu predpokladáme priaznivý stav populácie druhu roháč obyčajný v predmetnom území.

Prioritou ochrany je zachovanie priaznivého stavu predmetov ochrany – uvedených v predchádzajúcej kapitole 1.6.2.

1.6.4. Hodnotenie ďalších osobitných záujmov ochrany prírody a krajiny v území

V danom území sa nevyskytujú iné osobitné záujmy ochrany prírody a krajiny.

1.7 Výsledky komplexného zisťovania stavu lesa

Chránené územie sa nachádza na LHC VEĽATY, LC VEĽATY. Vlastníkom je Slovenská republika a správcom Lesy SR, š.p. Banská Bystrica. V súčasnosti je v platnosti Program starostlivosti o les (2013 – 2022), ktorý plne rešpektuje požiadavky ochrany prírody.

Predmetné územie patrí do kategórie lesa U – lesy osobitného určenia z hľadiska ochrany prírody a krajiny. Na predmetnom území je vyhlásená prírodná rezervácia s piatym stupňom ochrany.

Podľa stupňa prirodzenosti môžeme predmetné územie rozdeliť do dvoch stupňov prirodzenosti. Prvý stupeň prirodzenosti zahŕňa porasty prevažne prirodzeného lesa (JPRL č.



291, 292a, 293a, 294a). Sú to porasty so zastúpením prírodných a antropických znakov, pričom prírodné znaky a procesy sú rovnocenne zastúpené s antropickými znakmi a procesmi. Drevinové zloženie je v súlade so stanovištnými podmienkami alebo len minimálne zmenené, podiel pôvodných drevín je nad 70 %, výskyt invázných druhov drevín neprekračuje rámec stanovený pre daný biotop.

Obr. 8: Množstvo spadnutého dreva nachádzajúceho sa na území poskytuje úkrytové a potravné možnosti rôznym lesným organizmom.
Autor: M. Balla

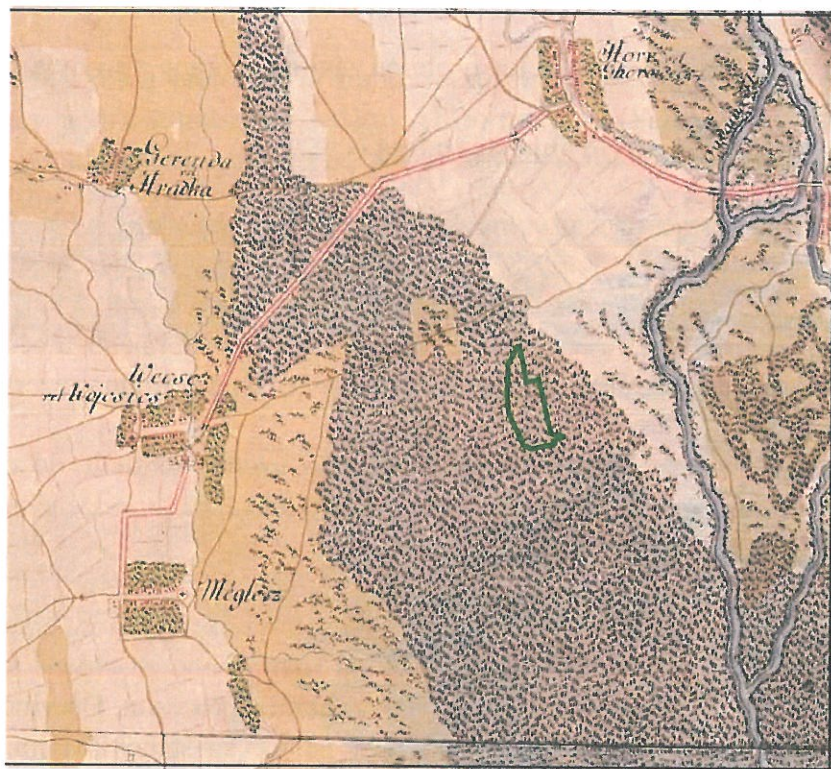
V porastoch sa nachádza hrubé odumreté drevo v priemere nad 1 ks/ha (obr. 8).

Druhý stupeň prirodzenosti zahŕňa porasty hodnotené ako premenený les (JPRL č. 292 b, 293 b, 294 b, 290, 289). Sú to porasty s antropickými znakmi neprirodzeného vzhľadu založené umelou obnovou, ktorá nie je v súlade so stanovištnými podmienkami. Sú to umelo založené porasty – jaseňové a topoľové monokultúry a umelo založené porasty s výraznejšie zmeneným drevinovým zložením v kombinácii jaseň štíhly s javorom horským.

2. Socioekonomické pomery (využívanie územia a jeho okolia) pozitívne a negatívne faktory

2.1. Historický kontext

Prírodná rezervácia Bisce, ako pozostatok veľkého nížinného lužného lesného komplexu (obr. 9), sa dnes nachádza na území veľmi narušenom ľudskou činnosťou. Oblasť Východoslovenskej nížiny v širokej nive rieky Ondavy je v súčasnosti úplne odlesnená a premenená na ornú pôdu, prípadne na lúky a pasienky.



Obr. 9: Bližší pohľad na lokalizáciu PR Bisce v rámci nížinného lužného lesa v roku 1785.

Zdroj podkladovej mapy: <http://mapire.eu/en/maps/>.

Lesoochrannárske zoskupenie VLK v roku 2005 spracovalo návrh na vyhlásenie lesa Bisce za prírodnú rezerváciu a na konci roku 2007 bolo toto územie vyhlásené za prírodnú rezerváciu Bisce.

2.2. Stručný opis aktuálneho stavu

Lesné hospodárstvo

PR Bisce predstavuje ucelený fragment lesa s výmerou 28 ha, ktorý je obklopený intenzívne využívanými poľnohospodárskymi plochami a z východnej a južnej strany odčlenený od poľnohospodársky obrábanej pôdy odvodňovacím hydromelioračným kanálom Bisce. Pozdĺž západnej strany lesa vo vzdialenosti cca 100 m prechádza hlavný odvodňovací kanál, ktorý vyúsťuje do rieky Ondava. Lesná časť je v obhospodarovaní Lesy SR š.p. Banská Bystrica. V chránenom území sa vyskytujú lesy v prvom lesnom vegetačnom stupni s

piatym stupňom ochrany v zmysle zákona č. 543/2002 Z.z. o ochrane prírody a krajiny v znení neskorších predpisov a v kategórii lesy osobitného určenia písm. e) lesy v chránených územiach a na lesných pozemkoch s výskytom biotopov európskeho významu alebo chránených druhov. Keďže je predmetné územie vyhlásené ako prírodná rezervácia s piatym stupňom ochrany, tak je plán hospodárskych opatrení v jednotlivých porastov BEZ ZÁSAHU.

Poľnohospodárstvo

Poľnohospodárska činnosť sa vyskytuje iba v blízkom okolí prírodnej rezervácie a vyznačuje sa intenzívnym obhospodarovaním ornej pôdy. Negatívne dôsledky poľnohospodárskej činnosti v krajine ako hnojiská, skladisko priemyselných hnojív a pesticídov, akumulácia chovu hospodárskych zvierat sa v blízkosti chráneného územia nevyskytujú.

Poľovníctvo

Predmetné územie patrí do poľovnej oblasti MIX – Zemplínska s chovom malej zveri. Chránené územie spadá do poľovného revíru Trebišov I, II a je v užívaní poľovných združení Poľovnícka spoločnosť Bažant – Trebišov a PZ Čajka so sídlom v Kačanove. Priamo chránené územie nie je využívané na výkon práva poľovníctva. V chránenom území a v blízkom okolí sa nenachádzajú ani poľovnícke zariadenia k využívaniu práva poľovníctva (krmné zariadenia, poľovnícke posedy, soľníky).

Využívanie územia verejnosťou

Jedným z hlavných antropogénnych vplyvov na chránené územie je realizácia rekreačno-športových aktivít. Vzhľadom k tomu, že chránené územie zaberá najmä lesné porasty mimo rekreačnej zóny a intravilánu obce, v súčasnosti nie je pod priamym vplyvom urbanizácie a osídlenia. Nakoľko nevedie cez predmetné územie ani žiaden značený turistický chodník, nie je ani pod priamym vplyvom rekreačno-turistických aktivít.

V 90. rokoch 20. storočia fungoval v blízkosti územia hospodársky dvor Bisce a bytové domy (obr. 10). V súčasnosti sa pri hraniciach územia nachádzajú pozostatky týchto stavieb. Cez územie prechádza stará panelová cesta, teraz skoro kompletne zarastená, ktorá je súčasťou JPRL a nie je vedená ako cesta.

Vo vzdialenosti cca 100 m od južnej hranice chráneného územia prechádza miestna a poľná cesta, ktorá začína v Trebišove – časť Milhostov, prechádza poľnohospodársky obhospodarovanou krajinou až ku pravobrežnej hrádzi rieky Ondava a odtiaľ po hrádzi až do obce Horovce. Predmetný úsek cesty je využívaný na rekreačno-športové aktivity ako cyklistická, pešia, kónská alebo bežecká turistika k rieke Ondava.

Z vyššie vymenovaných antropogénnych aktivít cestovného ruchu a turistiky by mohli na chránené územie pôsobiť tieto vplyvy:

- zašľapávanie vegetácie pri pohybe mimo chodníkov a ciest (t. z. pohybovanie sa v chránenom území),
- znečisťovanie územia odpadkami,

- nelegálne výruby stromov v okrajových častiach lesa.



Obr. 10: PR Bisce s hospodárskym dvorom a budovami v roku 1950.

Historická ortofotomapa © GEODIS SLOVAKIA, s. r. o, Historické LMS © Topografický ústav Banská Bystrica

2.3. Návrh zásad a opatrení využívania územia a jeho okolia z hľadiska cieľov ochrany

Na predmety ochrany v území majú vplyv nasledujúce oblasti ľudskej činnosti: lesné hospodárstvo, využívanie územia verejnosťou a podpora vedeckého výskumu a monitoringu. Minimálny vplyv na územie má aj poľnohospodárstvo.

V oblasti lesného hospodárstva je pre zachovanie priaznivého stavu predmetov ochrany potrebné naďalej uplatňovať bezzásahový režim v zmysle súčasne platného PSL na roky 2013 – 2022.

Nakoľko sa poľnohospodárska činnosť vykonáva mimo chráneného územia, je jej vplyv na predmety ochrany veľmi malý až žiaden. Na zachovanie uvedeného stavu je potrebné zabezpečiť vylúčenie používania chemických prostriedkov na poľnohospodárskom pôdnom fonde pri hraniciach chráneného územia.

Cez rezerváciu nevedie žiaden turistický chodník, a teda je legálne využívanie územia verejnosťou veľmi obmedzené. V spolupráci s orgánmi miestnej samosprávy, je potrebné zamedziť vývozu tuhého komunálneho odpadu do územia a nelegálnemu výrubu drevín a krovín.

Keďže na území nebol robený žiaden komplexný zoologický ani botanický výskum, pre udržanie priaznivého stavu predmetov ochrany je potrebné podporiť a zrealizovať vedecký výskum a následne monitoring druhov európskeho a národného významu na území. Ku komplexnej ochrane PR Bisce prispeje aj oboznámenie širokej verejnosti o význame a unikátnosti územia.

3. Ciele starostlivosti a opatrenia na ich dosiahnutie

Tento program starostlivosti je vypracovaný na obdobie 30 rokov, následne po vyhodnotení jeho naplnenia (realizácie) vo väzbe na stav predmetu ochrany bude aktualizovaný.

3.1 Stanovenie dlhodobých cieľov starostlivosti v nadväznosti na ekologicko-funkčné priestory a zóny

Územie PR Bisce je rozdelené na tri ekologicko-funkčné priestory (Príloha 6.4.). Prvý ekologicko-funkčný priestor (EFP1) zahŕňa porasty prevažne prirodzeného lesa (JPRL č. 291, 292a, 293a, 294a). Druhý ekologicko-funkčný priestor (EFP2) je tvorený lesnými porastmi, ktoré sú z väčšej časti alebo výrazne pozmenené alebo premenené (JPRL č. 292 b, 293 b, 294 b, 290, 289). Tretí ekologicko-funkčný priestor (EFP3) pozostáva z nelesnej plochy, na ktorej dnes prebieha prirodzený proces sukcesie s premenou na les.

Toto rozdelenie na ekologicko-funkčné priestory chápeme iba ako dočasný stav, ktorý slúži na rozlíšenie jednotlivých oblastí lesa s rôznym stupňom vývoja a zachovalosti. Pri ponechaní územia bez akýchkoľvek zásahov bude postupne dochádzať k vyrovnávaniu rozdielov medzi jednotlivými priestormi a po čase bude celá rezervácia tvorená jediným ekologicko-funkčným priestorom.

Dlhodobým cieľom ochrany v PR Bisce je: Zabezpečenie ochrany prirodzených procesov a umožnenie nerušeného vývoja biologického spoločenstva nachádzajúceho sa na tomto území, ktorého súčasťou je aj biotop európskeho významu 91 F0 Dubovo-brestové-jaseňové nížinné lužné lesy a biotop druhu európskeho významu: roháč obyčajný (*Lucanus cervus*).

3.2 Stanovenie operatívnych cieľov v nadväznosti na ekologicko-funkčné priestory a zóny

Operatívny cieľ 1: Územie prírodnej rezervácie ponechať na samovývoj s cieľom zabezpečiť nerušený vývoj biologického spoločenstva, ktorého súčasťou je aj biotop Ls1.2 (91F0) a biotop druhu *Lucanus cervus*.

Operatívny cieľ 2: V roku 2021 preskúmať vývoj biotopov a zachovanie výskytu druhu *Lucanus cervus* v území.

3.3 Rámcové plánovanie a modely hospodárenia pre lesné biotopy

V schválenom PSL na roky 2013-2022 sú rámcové plánovanie a modely hospodárenia zohľadnené vzhľadom na piaty stupeň ochrany. Pri obnove PSL bude rešpektovaný predmet ochrany uvedený v §2 vyhlášky KÚŽP Košice a bude uplatňovaný model hospodárenia „bez zásahu“.

3.4 Navrhované opatrenia, stanovenie harmonogramu ich plnenia, určenie subjektu zodpovedného za ich plnenie, stanovenie merateľných indikátorov ich plnenia

Operatívny cieľ 1: Územie prírodnej rezervácie ponechať na samovývoj do roku 2021 s cieľom zabezpečiť ochranu prirodzených procesov a umožnenie nerušeného vývoja územia a zachovanie výskytu druhu <i>Lucanus cervus</i> v území.						
Merateľný indikátor plnenia: do roku 2021 územie ponechané bez zásahov, minimalizované negatívne vplyvy na územie.						
Opatrenie 1.1	Zabezpečený bezzásahový režim územia					
Merateľný ukazovateľ plnenia: územie bez zásahu do roku 2021, zhodnotenie stavu biotopu, či bol dosiahnutý stav A						
číslo aktivity	opis aktivity	výstup - indikátor plnenia aktivity	termín	zodpovednosť	zdroje	EFP
1.1.1.	Dodržať bezzásahový režim stanovený v PSL	Realizovaný súčasne platný PSL	2018 - 2021	ŠOP SR - S-CHKO Vihorlat	rozpočet ŠOP SR, vlastníci, správcovia	EFP 1
1.1.2	Zabezpečiť monitoring druhov a biotopov, najmä tých, ktoré sú predmetom ochrany	Vyplnené údaje do KIMSú	trvalý	ŠOP SR - S-CHKO Vihorlat	rozpočet ŠOP SR	EFP 1 - 3
1.1.3	Zabezpečiť neinvazívny vedecký výskum druhov žijúcich na danom území	Dohoda s externými vedeckými pracovníkmi	trvalý	ŠOP SR - S-CHKO Vihorlat	rozpočet ŠOP SR	EFP 1
Opatrenie 1.2	Opatrenia na elimináciu negatívnych vplyvov na územie					
Merateľný ukazovateľ plnenia: územie bez zásahu do roku 2021, minimalizovaný počet negatívnych vplyvov na územie						
číslo aktivity	opis aktivity	výstup - indikátor plnenia aktivity	termín	zodpovednosť	zdroje	EFP
1.2.1	Rokovanie so subjektmi hospodáriacimi v okolí a obcou o možnostiach eliminácie negatívnych vplyvov na územie	realizované stretnutia s dotknutými subjektmi, obcou	trvalý	ŠOP SR - S-CHKO Vihorlat	rozpočet ŠOP SR	okolo PR
1.2.2.	Vylúčiť používanie chemických prostriedkov na poľnohospodárskom pôdnom fonde pri hraniciach chráneného územia	Dohoda s užívateľom/vlastníkom príslušných území, zníženie používania chem. látok v okolí územia	trvalý	ŠOP SR - S-CHKO Vihorlat, vlastníci, užívatelia okolitých pozemkov	rozpočet ŠOP SR, vlastníci, užívatelia okolitých pozemkov	okolo PR
1.2.3.	Zamedziť vývozu tuhého komunálneho odpadu do územia	Spolupráca s príslušnou obcou, zabezpečený vývoz odpadu z územia, vytvorené	trvalý	ŠOP SR - S-CHKO Vihorlat, obec	rozpočet ŠOP SR, obce	EFP 1 - 3

		podmienky pre zber nadrozmerného odpadu priamo v obci				
1.2.4	Informovať verejnosť o významnosti územia – cez informačné tabule, prednášky na škole v obci	zníženie počtu zaznamenaných negatívnych vplyvov v PR	trvalý	ŠOP SR - S-CHKO Vihorlat	rozpočet ŠOP SR	okolie PR
Operatívny cieľ 2: V roku 2021 preskúmať vývoj biotopov a zachovanie výskytu druhu <i>Lucanus cervus</i> v území.						
Merateľný indikátor plnenia: zhodnotený stav predmetov ochrany, od roku 2023 PSL znova zabezpečený bezzásahový režim územia						
číslo aktivity	opis aktivity	výstup - indikátor plnenia aktivity	termín	zodpovednosť	zdroje	EFP
2.1.1.	Zhodnotenie stavu predmetov ochrany v území – v EFP1 a ostatných častiach územia	informácia o aktuálnom stave biotopu Ls1.2 a druhu <i>Lucanus cervus</i> ,	2021, 2031, 2041	ŠOP SR - S-CHKO Vihorlat	ŠOP SR - S-CHKO Vihorlat	EFP 1-3
2.1.2.	Navrhnuť modely hospodárenia v PR Bisce - bez zásahu	Správa z rokovania so š. p. Lesy SR a schválený PSL od roku 2023	2022 – 2023, 2032 – 2033, 2042-2043	ŠOP SR - S-CHKO Vihorlat v spolupráci s Lesmi SR, š.p.	rozpočet ŠOP SR	EFP 1 - 3
2.1.3	Realizácia schváleného PSL	Zachovanie bezzásahového režimu	2023-2047	Lesy SR, š.p. (opatrenia v zmysle PSL)	rozpočet Lesy SR, š.p., ŠOP SR, iné zdroje	EFP 1 - 3

4. Spôsob vyhodnocovania plnenia programu starostlivosti

Program starostlivosti sa bude vyhodnocovať priebežne počas pracovných ciest pracovníkov CHKO Vihorlat. Správa o plnení programu starostlivosti bude zostavovaná jedenkrát za päť rokov. Jej originál zostane na Správe Chránenej krajinej oblasti Vihorlat a kópia bude poslaná na ústredie ŠOP SR do Banskej Bystrice.

Správa môže obsahovať prípadné návrhy na modifikáciu programu starostlivosti podľa výsledkov riešených aktivít. Modifikácie budú považované za dodatky programu starostlivosti a stanú sa integrálnou súčasťou programu starostlivosti.

V tabuľke je spracovaný harmonogram navrhovaných opatrení (kapitola 3.4.) a to s dôrazom na naplnenie výstupu aktivity podľa stanoveného indikátora. Vyznačené je v nej predpokladané trvanie aktivity znakom „x“ pre príslušný rok. Ak je políčko tabuľky červene vyfarbené je v danom roku pri aktivite predpokladaný kontrolovateľný výstup.

Aktivita	2018	2019	2020	2021	2022	2023	2024	2025	2026	2027	2028	2029	2030	2031	2032	2033	2034	2035	2036	2037	2038	2039	2040	2041	2042	2043	2044	2045	2046	2047
1.1.1	x	x	x	x																										
1.1.2	x	x	x	x	x	x	x	x	x	x	x	x	x	x	x	x	x	x	x	x	x	x	x	x	x	x	x	x	x	x
1.1.3	x	x	x	x	x	x	x	x	x	x	x	x	x	x	x	x	x	x	x	x	x	x	x	x	x	x	x	x	x	x
1.2.1	x	x	x	x	x	x	x	x	x	x	x	x	x	x	x	x	x	x	x	x	x	x	x	x	x	x	x	x	x	x
1.2.2	x	x	x	x	x	x	x	x	x	x	x	x	x	x	x	x	x	x	x	x	x	x	x	x	x	x	x	x	x	x
1.2.3	x	x	x	x	x	x	x	x	x	x	x	x	x	x	x	x	x	x	x	x	x	x	x	x	x	x	x	x	x	x
1.2.4	x	x	x	x	x	x	x	x	x	x	x	x	x	x	x	x	x	x	x	x	x	x	x	x	x	x	x	x	x	x
2.1.1				x										x										x						
2.1.2					x	x									x	x									x	x				
2.1.3						x	x	x	x	x	x	x	x	x	x	x	x	x	x	x	x	x	x	x	x	x	x	x	x	x

5. Použité podklady a zdroje informácií

Atlas krajiny Slovenskej republiky. 1 . vyd., Bratislava: Ministerstvo životného prostredia SR, Banská Bystrica: Slovenská agentúra životného prostredia, 2002, 344 s.

Hrinko, L., Miňová, S., 2010 - 2015: Terénne poznámky k mapovaniu fauny na lokalite Bisce. Msc.(Depon. in ŠOP SR, SCHKO Latorica, Trebišov a SCHKO Vihorlat, Michalovce).

Interná dokumentácia - Rezervačná kniha - Prírodná rezervácia Bisce, návrh na vyhlásenie, 2004, Daphne - inštitút aplikovanej ekológie, 6 s. (Depon. in ŠOP SR, SCHKO Vihorlat, Michalovce)

Marhold, K., Hindák, F. (eds.), 1998: Zoznam nižších a vyšších rastlín Slovenska. VEDA Bratislava. 688 s.

Polák, P., Saxa, A. (eds.), 2005: Priaznivý stav biotopov a druhov európskeho významu. ŠOP SR, Banská Bystrica, 736 s.

Stanová, V., Valachovič, M. (eds.), 2002: Katalóg biotopov Slovenska. Daphne – Inštitút aplikovanej ekológie, Bratislava, 225 s.

Šimková, A., 2007: Terénne poznámky k mapovaniu nelesnej vegetácie na lokalite Bisce. Msc. (Depon. in ŠOP SR, SCHKO Latorica, Trebišov).

Viceníková, A., Polák, P. (eds.), 2003: Európsky významné biotopy na Slovensku. ŠOP SR, Banská Bystrica, 151 s.

6. Prílohy

6.1 Mapa predmetov ochrany

6.2 Mapa identifikácie vlastnícko-užívateľských vzťahov

6.2.1 Súpis parciel s vlastníckymi vzťahmi

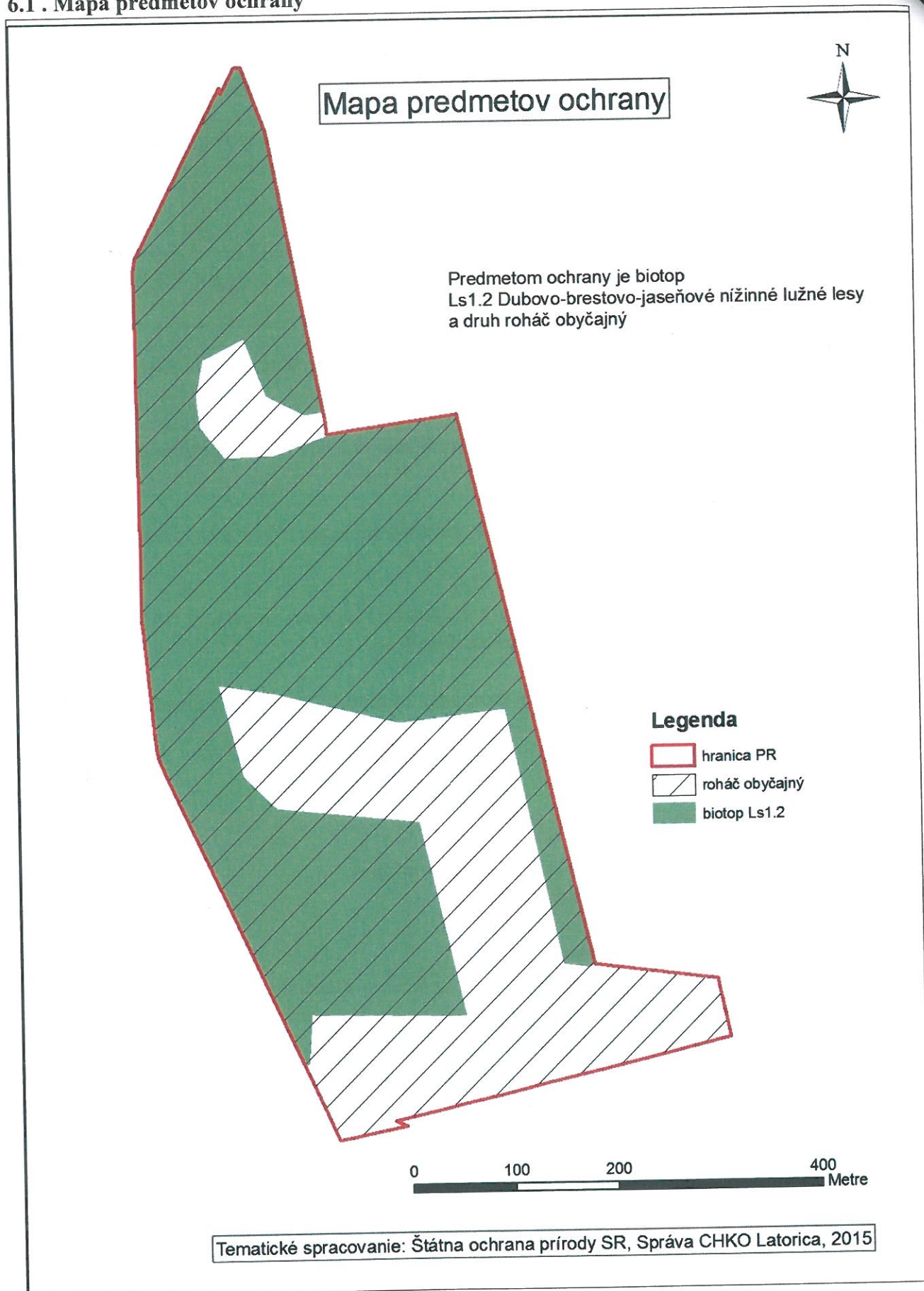
6.3 Mapa využitia územia

6.4 Mapa ekologicko-funkčných priestorov

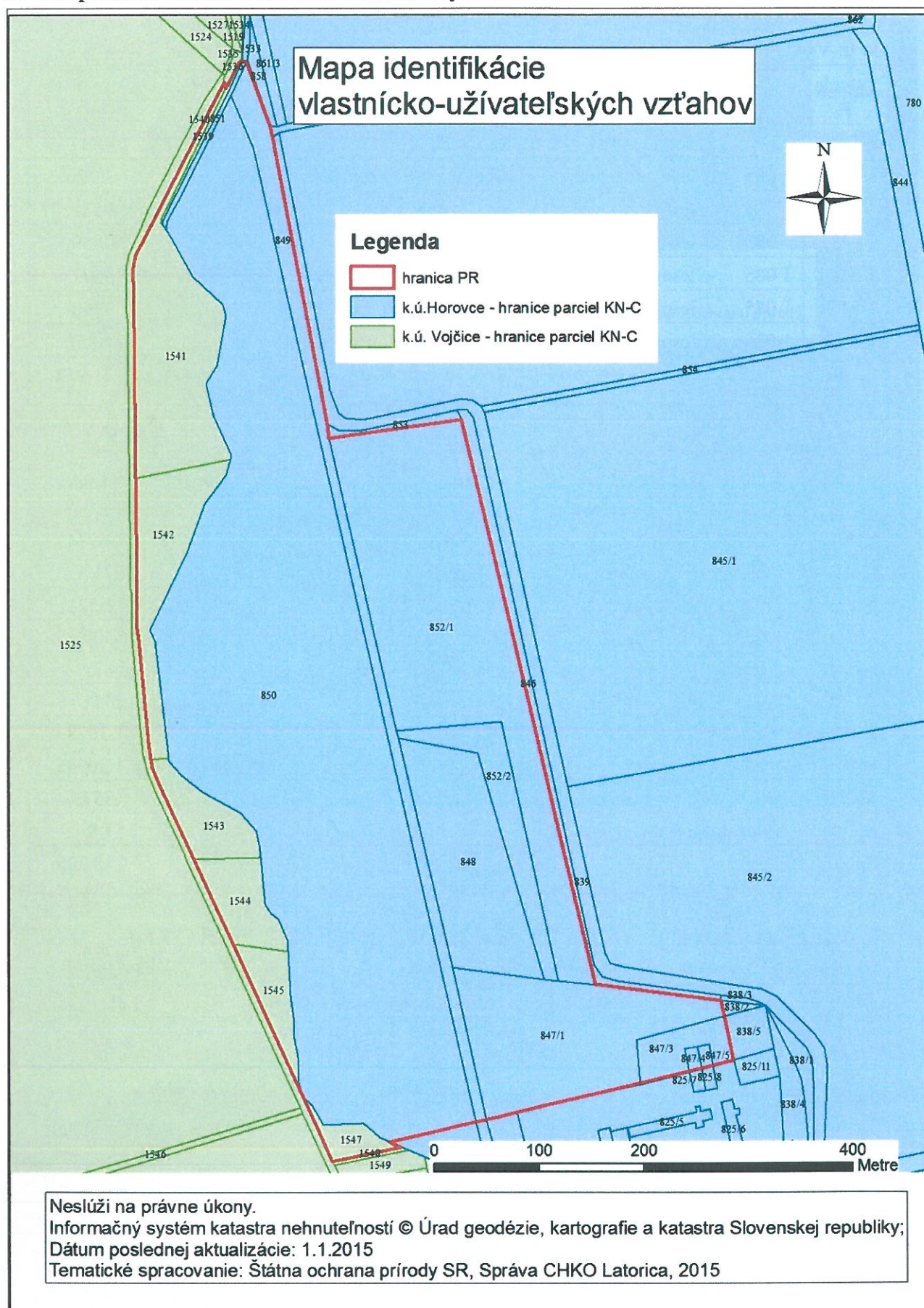
6.5 Mapa zón (nevypracováva sa, nakoľko územie nie je členené na zóny)

6.6 Mapy navrhovaných opatrení starostlivosti na jednotlivých parcelách alebo jednotkách priestorového rozdelenia (JPRL, LPIS)

6.1 . Mapa predmetov ochrany



6.2. Mapa identifikácie vlastnícko-užívateľských vzťahov



6.6.1 Súpis parciel s vlastníckymi vzťahmi

k. ú. Vojčice KN-C

Parcela	LV	Druh pozemku	Vlastník	Podiel	Výmera (m ²)
1 539	477	vodné plochy	SR (SPF)	1 /1	480
1 541	1 085	lesný pozemok	SR (Lesy SR, š.p.)	1 /1	1 7262
1 542	1 085	lesný pozemok	SR (Lesy SR, š.p.)	1 /1	9531
1 543	1 085	lesný pozemok	SR (Lesy SR, š.p.)	1 /1	4859
1 544	1 085	lesný pozemok	SR (Lesy SR, š.p.)	1 /1	4571
1 545	1 085	lesný pozemok	SR (Lesy SR, š.p.)	1 /1	3398
1 547	1 085	lesný pozemok	SR (Lesy SR, š.p.)	1 /1	1 851
Spolu					41 952

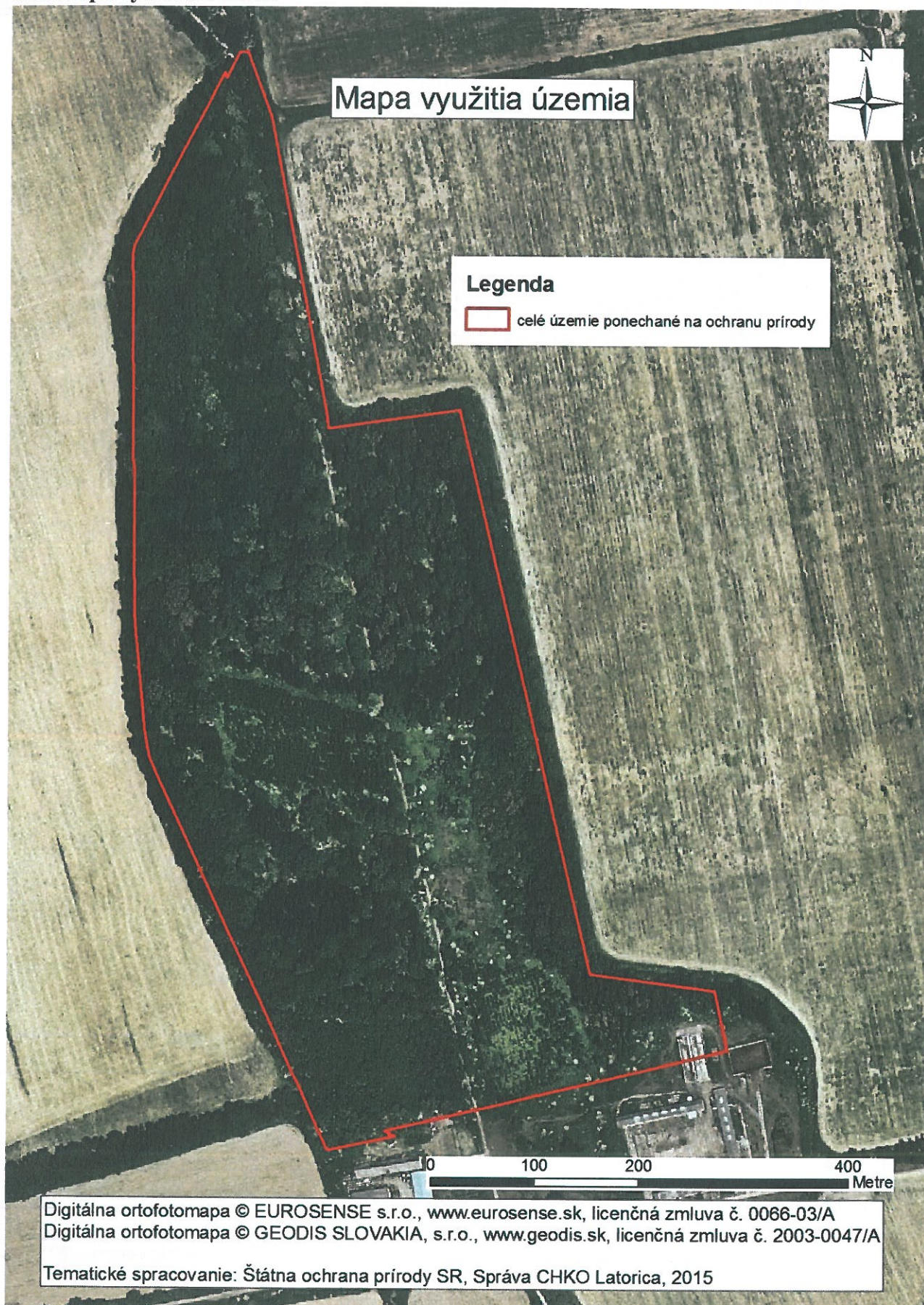
k. ú. Horovce KN-C

Parcela	LV	Druh pozemku	Vlastník	Podiel	Výmera
848	287	záhrady	SR (SPF)	1 /1	1 6934
852/2	287	záhrady	SR (SPF)	1 /1	671 6
847/1	629	les	SR (Lesy SR, š.p.)	1 /1	21 521
847/3	629	les	SR (Lesy SR, š.p.)	1 /1	3309
847/4	629	les	SR (Lesy SR, š.p.)	1 /1	267
847/5	629	les	SR (Lesy SR, š.p.)	1 /1	244
849	629	les	SR (Lesy SR, š.p.)	1 /1	1 3078
850	629	les	SR (Lesy SR, š.p.)	1 /1	1 30545
852/1	629	les	SR (Lesy SR, š.p.)	1 /1	45573
851 č.	nezaložený	vodné plochy	-	1 /1	51 8
Spolu					238 705

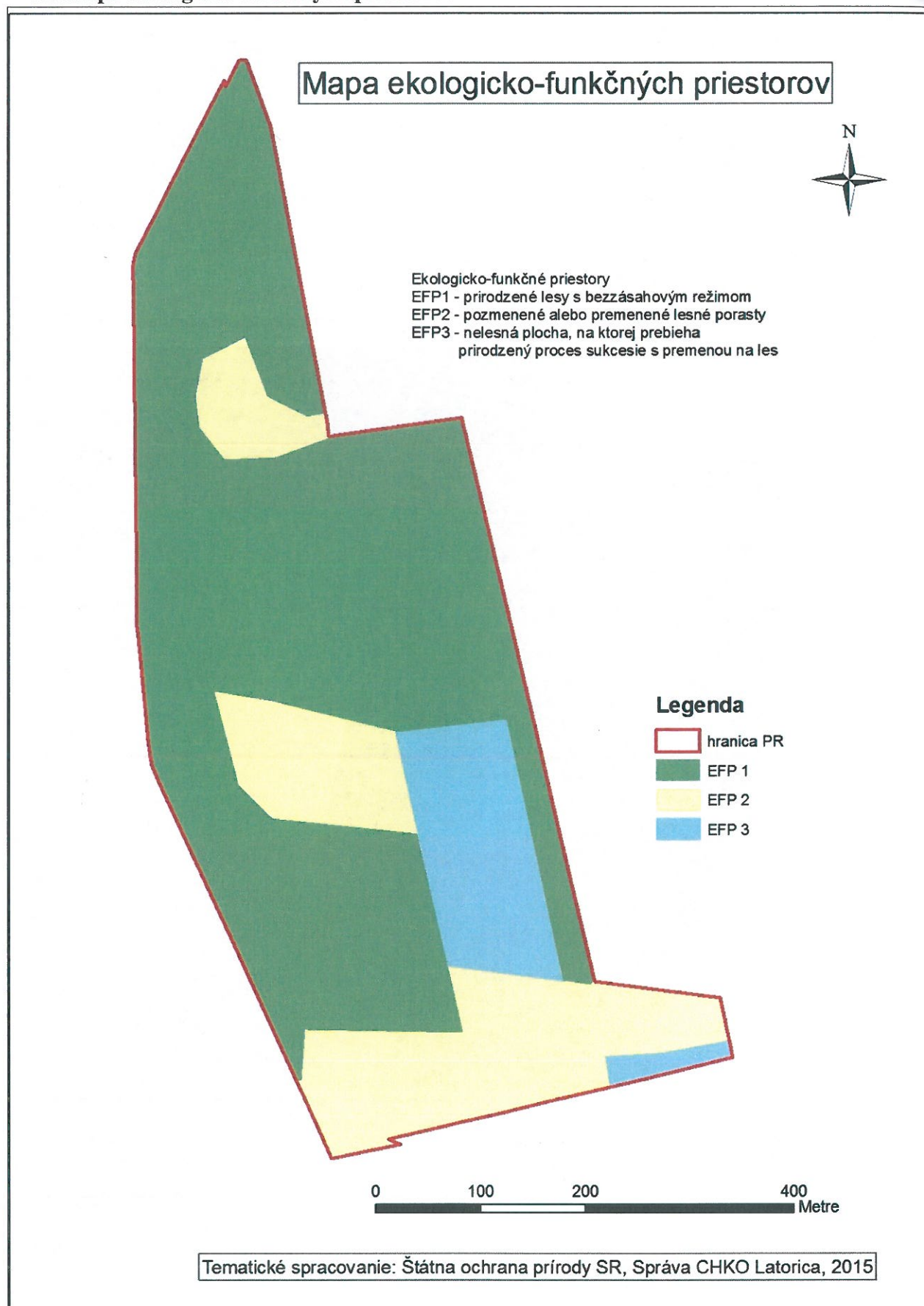
k. ú. Horovce - parcela č. 1 629 registra E-KN (ku parcele č. 851 registra C-KN)

Parcela	LV	Druh pozemku	Vlastník	Podiel
1 629	1 389	vodné plochy	Československý štát	1 /1

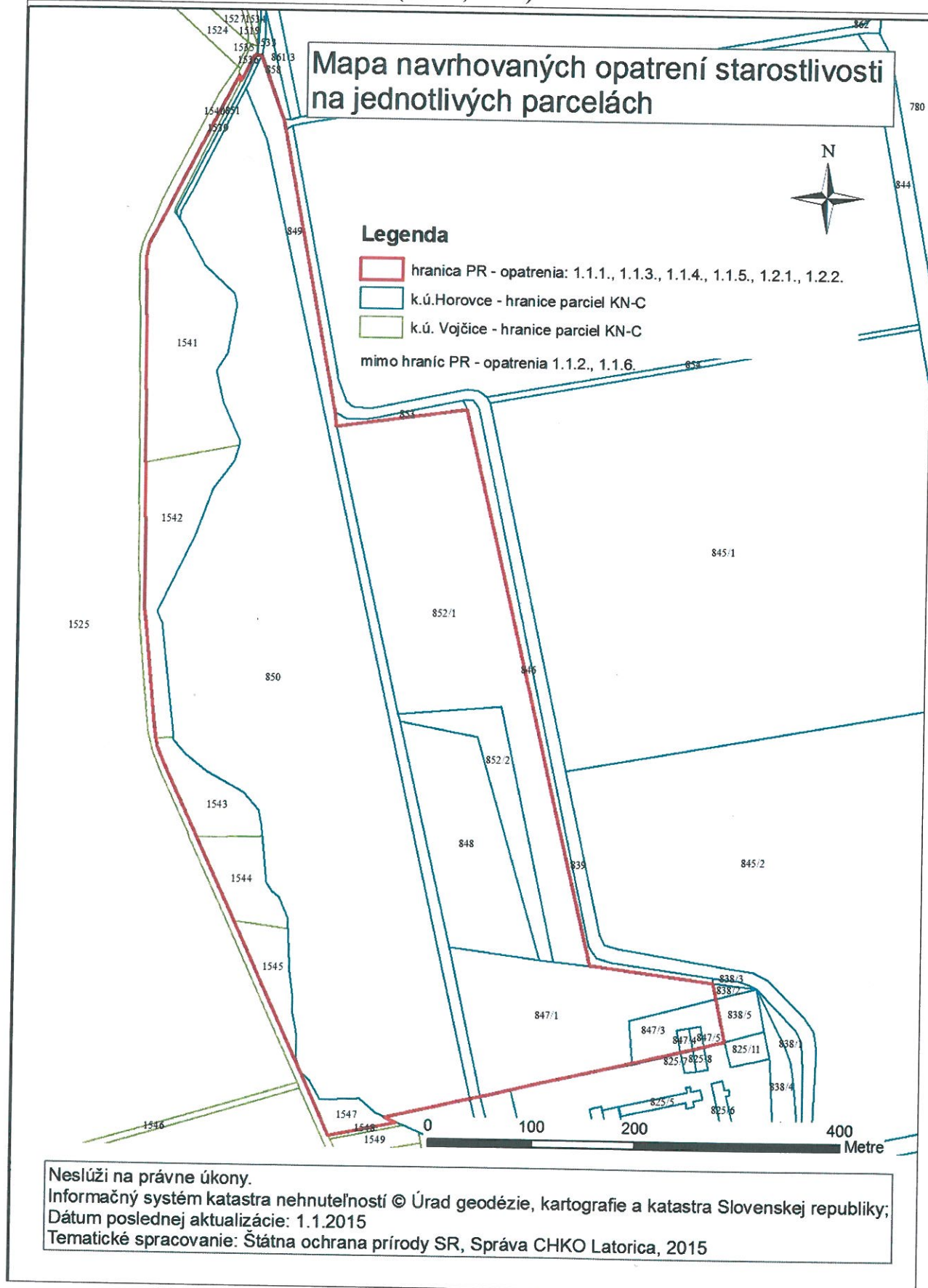
6.3. Mapa využitia územia



6.4 Mapa ekologicko-funkčných priestorov



6.6. Mapa navrhovaných opatrení starostlivosti na jednotlivých parcelách alebo jednotkách priestorového rozdelenia (JPRL, LPIS)



6.7 Iná dokumentácia bližšie zobrazujúca stav a potrebné navrhované opatrenia
(Takáto dokumentácia sa neprikladá).

**Schval'ovací protokol
programu starostlivosti o prírodnú rezerváciu Bisce**


Názov chráneného územia	Prírodná rezervácia Bisce
Obstarávateľ programu starostlivosti	Okresný úrad Košice, odbor starostlivosti o životné prostredie
Spracovateľ programu starostlivosti	Štátna ochrana prírody Slovenskej republiky, Správa Chránenej krajinej oblasti Vihorlat

Prerokovanie programu starostlivosti o prírodnú rezerváciu Bisce

Subjekt	Názov	Dátum doručenia oznámenia	Dátum doručenia stanoviska
Orgán štátnej správy	OÚ Michalovce, odbor starostlivosti o ŽP	23.10.2017	08.11.2017 bez pripomienok
Orgán samosprávy	Obec Vojčice	23.10.2017	27.10.2017 bez pripomienok
	Obec Horovce	23.10.2017	03.11.2017 bez pripomienok
Vlastník pozemku, správca, nájomca	Lesy Slovenskej republiky, š.p.,	23.10.2017	30.10.2017 bez pripomienok
	Slovenský pozemkový fond Bratislava, Trebišov	23.10.2017	08.12.2017 bez pripomienok 11.12.2017 bez pripomienok
	Poľovnícka spoločnosť Bažant – Trebišov	23.10.2017	-
	Poľovnícke združenie Čajka so sídlom v Kačanove	24.10.2017	-
Občianske združenie	Lesoochrannárske zoskupenie VLK	23.10.2017	15.11.2017, 21.08.2018 pripomienky boli akceptované a v zmysle nich bol PS o PR Bisce upravený

Program starostlivosti o prírodnú rezerváciu Bisce bol schválený dňa 02.07.2019.




 JUDr. Henrieta Halászová
 vedúca odboru starostlivosti o ŽP
 Okresného úradu Košice