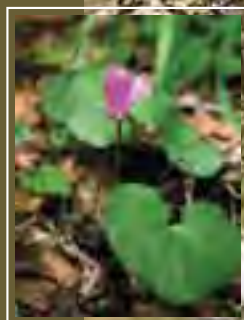


ZVOLEN

NATURA 2000



NATURA 2000 je názov sústavy chránených území členských krajín Európskej únie. Hlavným cieľom jej vytvorenia je zachovanie európskeho prírodného bohatstva – najvzácnejších a najohrozenejších biotopov¹ a druhov na území štátov EÚ.

Sústavu NATURA 2000 tvoria **chránené vtáčie územia** vyhlasované s cieľom ochrany vtáctva a **územia európskeho významu** s cieľom ochrany ostatných vzácných a ohrozených rastlinných a živočíšnych druhov a ich biotopov.

O zaradení územia do sústavy NATURA 2000 rozhoduje Európska komisia, ktorá územia vyberá z predložených návrhov jednotlivých členských krajín.

ÚZEMIE EURÓPSKEHO VÝZNAMU ZVOLEN



Pohľad z Končitej na masív Prašivej

Identifikačný kód územia: SKUEV0198

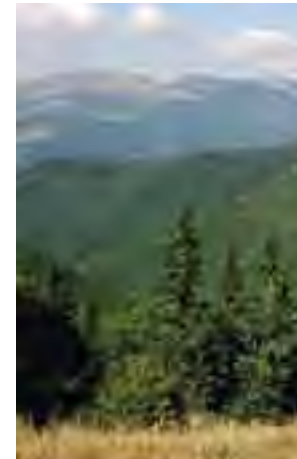
Nadmorská výška: 620 – 1402 m n. m.

Rozloha: 2766,30 ha

Kraj: Banskobystrický, Žilinský

Okres: Banská Bystrica, Ružomberok

Katastrálne územie: Donovaly, Liptovská Osada, Liptovské Revúce, Motyčky, Staré Hory



Končité



PRÍRODNÉ POMERY

Územie je podľa geomorfologického členenia súčasťou celku Veľká Fatra a v rámci neho súčasťou geomorfologického podcelku Zvolen. Geologický substrát tvoria hlavne vápnité horniny (slienité vápence, vápence a dolomity), ktoré miestami vystupujú na povrch v podobe brál.

Veľkú časť územia zaberajú lesné spoločenstvá, miestami pralesovitého charakteru s vysokým stupňom pôvodnosti. Štruktúru blízku prirodzeným lesom si zachovali najmä neprístupné a málo obhospodarované lesné spoločenstvá zaradené do kategórie ochranných lesov. Prevládajúcimi drevinami sú buk a smrek, miestami sa relatívne hojne vyskytuje jedľa biela, svoje zastúpenie majú aj javor horský, jaseň, smrekovec, borovica, jarabina vtáčia, mukyňa, vo vrcholových častiach je možné nájsť vysadenú kosodrevinu. Územie je súčasťou domovských okrskov životaschopnej populácie veľkých šeliem - medveďa hnedého (*Ursus arctos*), rysa ostrovida (*Lynx lynx*) a vlka dravého (*Canis lupus*). Lesné biotopy prirodzeného charakteru poskytujú hniezdne príležitosti významným dutinovým hniezdičom – ďateľovi trojprstému (*Picoides tridactylus*), kuvikovi kapcavému (*Aegolius funereus*), kuvikovi vrabčiemu (*Glaucidium passerinum*). Hôľna časť územia patrí k významným tokaniskám tetraova hoľniaka (*Tetrao tetrix*). Spomedzi bezstavovcov sa v lesných porastoch s dostatkom mŕtveho dreva vyskytuje druh európskeho významu fuzáč alpský (*Rosalia alpina*).



Štrbinová vegetácia pod vrcholom Zvolena



Bučina pod Zvolenom



Tetrov hoľniak (*Tetrao tetrix*)

¹ prírodný životný priestor charakterizovaný určitými vonkajšími podmienkami a súborom v ňom žijúcich organizmov (rastlín a živočíchov)



Vstavač bazový
pod Končítou

Sukcesia lesa v hrebeňových polohách



Lesy na vápnitom podloží vytvárajú optimálne podmienky pre výskyt endemického rastlinného druhu a súčasne druhu európskeho významu cyklámenu fatranského (Cyklamen fatrense).

Časť územia zaberajú v minulosti odlesnené hôľne partie. Ešte v nedávnej minulosti boli pravidelne obhospodarované kosením a pasením hospodárskymi zvieratami. Hlavne vďaka tomu sa tu zachovali druhovo pestré biotopy typu Horské a podhorské kosné lúky, Suchomilné travinnobylinné a krovinové porasty na vápnitom podloží so širokým zastúpením typických rastlinných druhov. Z významnejších možno spomenúť niektoré druhy orchideí – vstavačovec bazový (*Dactylorhiza sambucina*), vstavač mužský (*Orchis mascula*), pavstavač hlavatý (*Trautsteinera globosa*), päťprstnica obyčajná (*Gymnadenia conopsea*), z ďalších druhov veternica narcisokvetá (*Anemone narcissiflora*), či žltohlav najvyšší (*Trollius altissimus*). Z rastlinných druhov európskeho významu je možné v území nájsť poniklec slovenský (*Pulsatilla slavnica*), zvonček hrubokoreňový (*Campanula serrata*), klinček lesklý (*Dianthus nitidus*). Ukončenie, či výrazné obmedzenie tradičného obhospodarovania má za následok zníženie biodiverzity takýchto lúk.

Hodnotu územia zvyšuje výskyt skalných stien, brál a svahov s výskytom na ne sa viažúcich druhov, napr. horec Clusiov (*Gentiana clusii*). Územie sa čiastočne prekrýva s Chráneným vtáčím územím Veľká Fatra.

Poniklec slovenský
(*Pulsatilla slavnica*)

Prílbovka červená
(*Cephalanthera rubra*)

Vstavač mužský
(*Orchis mascula*)

Veternica narcisokvetá
(*Anemone narcissiflora*)



Masív Novej hole a Zvolena z Handlíarky

NEGATÍVNE VPLYVY

Navrhované územie európskeho významu Zvolen sa nachádza v ochrannom pásme Národného parku Nízke Tatry neďaleko rozvíjajúceho sa strediska cestovného ruchu Donovaly a lyžiarskeho strediska v Liptovských Revúciach. V súvislosti s plánovaným rozvojom lyžiarskych stredísk potenciálne prichádza do úvahy priame ohrozenie existujúcich biotopov a druhov výstavbou lyžiarskych zariadení. Následnú zvýšenú celoročnú návštevnosť spojenú s vyrušovaním vyskytujúcich sa druhov živočíchov, zvýšenou hlučnosťou, znečisťovaním odpadkami, kladením ohňa a pod., možno pokladať za značný negatívny vplyv. Územie nie je zatiaľ výrazne zafažené turistikou, športovými, alebo celoročnými rekreačnými aktivitami.

Z celoplošne pôsobiacich antropogénnych aktivít sa v území realizuje najmä lesohospodárska činnosť a poľovníctvo. Časť lesných porastov má zmenené drevinové zloženie v prospech smreka. Cieľovým hospodárením je v takýchto prípadoch možné dosiahnuť zlepšenie štruktúry a stavu porastov. Na druhej strane značná časť porastov má prirodzené drevinové zloženie s vysokým stupňom ekologickej stability.

Vo väzbe na biodiverzitu sa ako výrazné negatívum prejavuje ukončenie tradičného obhospodarovania vo veľkej časti územia, najmä absencia kosenia a pastvy hospodárskymi zvieratami, s čím súvisí nástup sekundárnej sukcesie. Hrozí tak zánik určitých typov biotopov, druhov na ne sa viažúcich a aj zníženie estetických hodnôt krajiny.

Rys ostrovid
(*Lynx lynx*)

Medveď hnedý
(*Ursus arctos*)

Vlk dravý
(*Canis lupus*)





Klinček lesklý
(*Dianthus nitidus*)



Astra alpínska
(*Aster alpinus*)



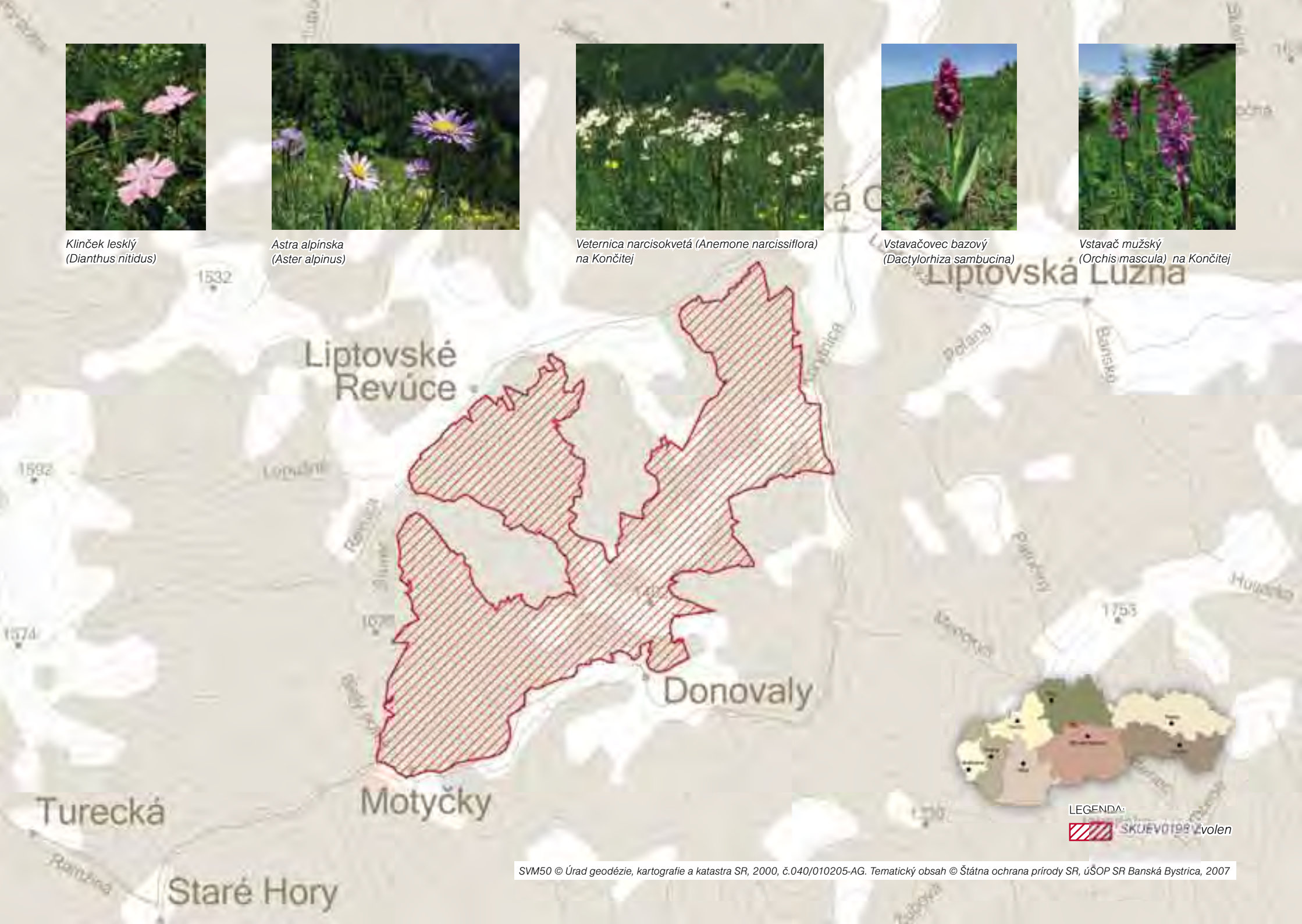
Veternica narcisokvetá (*Anemone narcissiflora*)
na Končitej




Vstavačovec bazový
(*Dactylorhiza sambucina*)



Vstavač mužský
(*Orchis mascula*) na Končitej



LEGENDA:
 SKUEVOTIS Zvolen



Hrebeň Zvolena



OCHRANA ÚZEMIA

Navrhované územie európskeho významu Zvolen sa nachádza v západnej časti ochranného pásma Národného parku Nízke Tatry, kde v súčasnosti platí druhý stupeň územnej ochrany. Potreba ochrany druhov a biotopov európskeho významu a zachovania ich priaznivého stavu si vyžaduje kvalitatívne odlišný a na značnej časti územia aktívny prístup.

Stratégiou ochrany aj v tomto území je diferencovaný menežment realizovaný prostredníctvom zonácie územia a programu starostlivosti. Znamená to zabezpečenie vhodného režimu a intenzity využívania najmä lesov, lúk a pasienkov a usmernenie iných aktivít ľudí takým spôsobom, aby sa dlhodobu zachoval dostatočný počet lokalít s významnými druhmi a biotopmi. V ďalšom procese bude navrhnuté zabezpečenie ochrany územia jeho diferenciaciou na zóny.

STAROSTLIVOSŤ O ÚZEMIE

Činnosti na nelesnej pôde

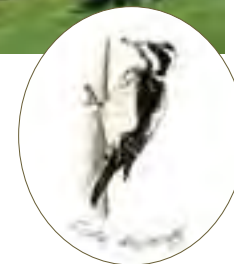
- ekologické poľnohospodárstvo bez používania chemických prostriedkov
- extenzívne prepásanie ovcami, kozami, alebo hovädzím dobytkom primerane únosnosti pasienkov, údržba pasienkov
- odstraňovanie náletových, prípadne nevhodne vysadených drevín
- pravidelné kosenie lúk
- likvidácia invázných druhov rastlín na všetkých druhoch pozemkov

Činnosti v lesných porastoch

- v navrhovanej zóne A – do tejto zóny budú zaradené najhodnotnejšie prirodzené, alebo málo pozmenené lesné ekosystémy, často pralesovitého charakteru, uplatňovaný bude bezzásahový režim
- v navrhovanej zóne B – pôjde o zónu aktívneho menežmentu s najjemnejšími spôsobmi hospodárenia v lesných porastoch a optimálnymi formami využívania nelesných ekosystémov s cieľom zachovať diverzitu a stabilitu biotopov, posilňovať odolnosť potenciál lesných porastov, zachovať, prípadne zlepšiť podmienky pre výskyt vzácnych druhov rastlín a živočíchov. Prioritou bude uplatňovanie podrastových spôsobov hospodárenia, prechod na výberkový spôsob (do 50 rokov) v časti územia, zvyšovanie ekologickej stability porastov, zvyšovanie rubnej doby porastov, predlžovanie ich obnovnej doby, predĺženie obdobia na zalesnenie a zabezpečenie nového porastu, šetrné spôsoby sústreďovania drevnej hmoty (kone, lanovky a pod.), ponechávanie časti stromov na „dožitie“ a drevnej hmoty v porastoch (ojedinele stojace stromy, skupiny stromov a ležaniny, atď.)
- v navrhovanej zóne C – táto zóna zahŕňa časti územia s človekom výraznejšie narušenými a pozmenenými prírodnými zložkami a s výraznejším socioekonomickým využívaním. Cieľom



Čierna hora z Malého Zvolena



vykonávaných činností bude postupné znižovanie zastúpenia stanovištné nepôvodných druhov drevín a obnova prirodzeného drevinového zloženia, ponechávanie stromov a drevnej hmoty v porastoch (ojedinele stojace stromy, skupiny stromov a ležaniny, atď.)

Ostatné činnosti

- výskum a monitoring ekosystémov a prírodných procesov v nich prebiehajúcich
- realizácia schválených projektov zameraných na ochranu fauny a flóry (napr. programy záchrany, programy starostlivosti)
- zvyšovanie informovanosti návštevníkov a ich usmerňovanie v zmysle Návštevného poriadku NP Nízke Tatry
- budovanie a údržba náučných chodníkov
- zvyšovanie turistickej a rekreačnej atraktívnosti vybraných častí územia (napr. umiestňovanie a výstavba lavičiek, chodníkov, budovanie oddychových miest na vybraných lokalitách a pod.)

Zonácii územia a vypracovaniu programu starostlivosti s navrhovanými opatreniami bude predchádzať ich prerokovanie so zainteresovanými vlastníkami a užívateľmi územia. Nezávisle na tomto procese môžete s otázkami a návrhmi kontaktovať pracovníkov ŠOP SR – Správy NP Nízke Tatry.

Každé územie európskeho významu sa po schválení Národného zoznamu navrhovaných ÚEV vládou SR (17. 3. 2004) považuje za chránené územie. Je to štádium tzv. **predbežnej ochrany**, ktorej cieľom je zabezpečiť, aby sa stav európsky významných druhov a biotopov v území nezhoršoval. Toto obdobie môže trvať až 9 rokov, pričom počas prvých 3 rokov je národný zoznam posudzovaný v Európskej komisii a dochádza k definitívnemu výberu územia do sústavy NATURA 2000 a do maximálne ďalších 6 rokov dôjde k vyhláseniu územia. Predbežná ochrana je realizovaná prostredníctvom stupňov ochrany uvedených v národnom zozname. Podrobný zoznam parciel so zaradením k príslušnému stupňu ochrany pre ÚEV Zvolen, ako aj všetky ďalšie informácie o sústave NATURA 2000 na Slovensku nájdete na www.sopsr.sk/natura.

Stupne ochrany. Podľa zákona č. 543/2002 Z. z. o ochrane prírody a krajiny je územná ochrana na Slovensku diferencovaná podľa stupňov ochrany. Najmenšie obmedzenia v prospech ochrany prírody predstavuje 1. stupeň (platí na celom území SR), najprísnejší je 5. stupeň (o. i. zahŕňa zákaz pohybu mimo vyznačených turistických chodníkov, zberu plodov a rušenia pokoja v záujme prítomných živočíchov a samozrejme vylučuje hospodársku činnosť). V prípade zónovania územia, jednotlivým zónam zodpovedajú príslušné stupne ochrany (zóna A = 5. stupeň, zóna B = 4. stupeň, zóna C = 3. stupeň, zóna D = 2. stupeň. 1. stupeň nemá pridelenú zónu).

ZOZNAM BIOTOPOV EURÓPSKEHO VÝZNAMU V ÚZEMÍ

Typ biotopu	Kód NATURA 2000 (* prioritné biotopy)
Tvrdolisté kroviny Porasty borievky obyčajnej	5130
Prírodné a poloprírodné travinno-bylinné biotopy Suchomilné travinno-bylinné a krovinné porasty na vápnom podloží Kvetnaté vysokohorské a horské psíkové porasty na silikátovom substráte Vlhkomilné vysokobylinné lemové spoločenstvá na poriečnych nivách od nížin do alpského stupňa Nížinné a podhorské kosné lúky Horské kosné lúky	6210 6230* 6430 6510 6520
Skalné biotopy a jaskyne Nespevnené karbonátové skalné sutiny montánneho až kolinného stupňa Karbonátové skalné steny a svahy so štrbinovou vegetáciou Nesprístupnené jaskynné útvary	8160* 8210 8310
Lesné biotopy Bukové a jedľové kvetnaté lesy Javorovo-bukové horské lesy Vápnomilné bukové lesy Lipovo-javorové sutinové lesy Reliktné vápnomilné borovicové a smrekovcové lesy Horské smrekové lesy	9130 9140 9150 9180* 91Q0 9410



Kvetnatá lúka udržiavaná tradičným hospodárením

ZOZNAM DRUHOV EURÓPSKEHO VÝZNAMU V ÚZEMÍ

Skupina Slovenský názov	Vedecký názov (* prioritné druhy)
Vyššie rastliny cyklámen fatranský zvonček hrubokoreňový klinček lesklý poniklec slovenský	* <i>Cyclamen fatrense</i> * <i>Campanula serrata</i> <i>Dianthus nitidus</i> * <i>Pulsatilla slavica</i>
Chrobáky fúzač alpský plocháč červený	<i>Boros schneideri</i> * <i>Rosalia alpina</i> <i>Cucujus cinnaberinus</i>
Motýle priadkovec trnkový	<i>Eriogaster catax</i>
Obožživelníky kunka žltobruchá mlok karpatský	<i>Bombina variegata</i> <i>Triturus montandoni</i>
Cicavce – netopiere netopier čierny/ uchaňa čierna netopier veľkouchý netopier obyčajný podkovár krpatý/ p.malý	<i>Barbastella barbastellus</i> <i>Myotis bechsteini</i> <i>Myotis myotis</i> <i>Rhinolophus hipposideros</i>
Cicavce – šelmy vlk dravý rys ostrovid medveď hnedý	* <i>Canis lupus</i> <i>Lynx lynx</i> * <i>Ursus arctos</i>



Zvonček hrubokoreňový
(*Campanula serrata*)



Kunka žltobruchá
(*Bombina variegata*)



Mlok karpatský
(*Triturus montandoni*)



Netopier obyčajný
(*Myotis myotis*)



Fúzač alpský (*Rosalia alpina*)



KONTAKTNÉ ADRESY

ISBN 978-80-89035-90-8

Štátna ochrana prírody SR
Správa Národného parku Nízke Tatry
Zelená 5
Banská Bystrica
tel. č.: 048/4130888-9
fax: 048/4130820
e-mail: napant@sopsr.sk

www.sopsr.sk/natura

Autori fotografií: © D. Baláž, © S. Harvančík, © J. Janovjak, © M. Jasík, © P. Kaňuch, © J. Kautman,
© J. Ksiažek, © P. Polák, © P. Potocký, © Ľ. Vířaz
Autor kresieb: © Ľ. Džúriková

Tento informačný materiál vydala ŠOP SR v rámci projektu Optimalizácia komunikácie a informovania o chránených územiach zaradených do sústavy Natura 2000, ktorý je spolufinancovaný Európskou úniou.

Foto na obálke:

*predná strana – pohľad zo Zvolena na hrebeň Veľkej Fatry, Čierna hora, priadkovec trnkový (Eriogaster catax),
cyklámen fatranský (Cyclamen fatrence)*

zadná strana – pohľad zo Zvolena na Prašivú

