

TRAVERTÍNY PRI SPIŠSKOM PODHRADÍ NATURA 2000



NATURA 2000 je názov sústavy chránených území členských krajín Európskej únie. Hlavným cieľom jej vytvorenia je zachovanie európskeho prírodného bohatstva – najvzácnejších a najohrozenejších biotopov a druhov na území štátov EÚ.

Sústavu NATURA 2000 tvoria **chránené vtáčie územia** vyhlasované s cieľom ochrany vtáctva a **územia európskeho významu** s cieľom ochrany ostatných vzácných a ohrozených rastlinných a živočíšnych druhov a ich biotopov¹.

O zaradení územia do sústavy NATURA 2000 rozhoduje Európska komisia, ktorá ho vyberá z predložených návrhov jednotlivých členských krajín.

ÚZEMIE EURÓPSKEHO VÝZNAMU TRAVERTÍNY PRI SPIŠSKOM PODHRADÍ



Pohľad na výtok z minerálneho prameňa a tvorbu travertínu Sivá Brada. V pozadí xerothermné a dealpínske biotopy

Identifikačný kód územia: SKUEV0105

Nadmorská výška: 430 – 630 m. n. m.

Rozloha: 232,3 ha

Okresy: Levoča, Spišská Nová Ves

Kraje: Prešovský, Košický

¹ prírodný životný priestor charakterizovaný určitými vonkajšími podmienkami a súborom v ňom žijúcich organizmov (rastlín a živočíchov)

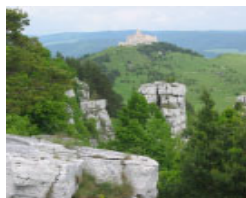


Zaujímavý fenomén občasného jazierka na Pažici, vzniknutého výverom spodných vôd. Väčšinu roka je suché.

PRÍRODNÉ POMERY

Travertíny pri Spišskom Podhradí predstavujú najrozsiahlejší travertínový komplex na Slovensku. Sústava šiestich travertínových útvarov – tzv. kôp vznikla na miestach dlhodobého usadzovania výverov minerálnych vôd na zlomových líniiach flyšového podložia Hornádskej kotliny. Medzi najstaršie patrí Dreveník a kopa Spišského hradu, ktoré začali vznikať už koncom treťohôr, väčšina útvarov však pochádza zo štvrtohôr. Na Sivej Brade sa nachádzajú prameňe, z ktorých vzniká travertín aj v súčasnosti, na ostatných kopách už aktívna činnosť prameňov zanikla. Zaujímavosťou je občasné travertínové jazierko na Pažici. Na starších travertínových kopách je vyvinutý esteticky pôsobivý reliéf separovaných travertínových blokov, ktoré sa odtrhli a zosunuli od okrajov materského masívu a vytvárajú malebné skalné mestá (najznámejšie sú Kamenný raj a Peklo na Dreveníku).

Väčšina územia si uchovala typický „stepný“ ráz. Charakteristický je výskyt vzrastom nízkych, druhovo bohatých, teplo a suchomilných travinno-bylinných porastov. Masovo sa v nich vyskytujú poniklece (*Pulsatilla slavica*, *P. subslavica*), populácie ktorých vo vyjadrení počtu jedincov k ploche predstavuje jednu z najbohatších slovenských lokalít. Najsevernejší a izolovaný výskyt vo svojom areáli tu dosahuje včelník rakúsky (*Dracocephalum austriacum*). Na „živé“ travertíny Sivej Brady a slatiny Hradskej lúky sú viazané v rámci Slovenska unikátne slaniská so špecifickou vegetáciou. Lesné porasty sú menej rozšírené a zväčša ide o umelé výsadby na miestach bývalých pasienkov, vzácne sú však zvyšky starých sutinových listnatých lesov. Zo živočíšnych druhov je územie osídlené syslom pasienkovým (*Spermophilus citellus*), ktorý tu má jednu z najpočetnejších populácií v Hornádskej kotlině. Množstvo jaskýň v krasovom reliéfe podmieňuje bohatý výskyt viacerých druhov netopierov.





Veže v skalnom meste Dreveníka - objekty skalolezcov

NEGATÍVNE VPLYVY

Vzhľadom na stáročný vplyv ľudskej činnosti, ktorá do veľkej miery spoluutvárala charakteristický krajinný ráz územia a podmienila výskyt a rozmiestenie druhov a biotopov, ide o veľmi citlivé, ľahko ovplyvniteľné územie, v ktorom je rovnováha závislá od zásahov človeka.

Zánik tradičného využívania pasienkov ovcami (Dreveník, Ostrá hora, Spišský hrad, Sivá Brada):

Zmeny v zložení travinných biotopov spojené s ústupom bylín. Druhovo bohaté a pestrofarebné lúčne porasty sa menia na jednoduché monokultúry tráv. Zároveň rozsiahle plochy zarastajú náletovými drevinami.

Zalesnenie bývalých poľnohospodárskych pôd (Dreveník, Ostrá hora, Sobotisko):

Úplný zánik „stepných“ biotopov, trvalý úbytok tepla a suchomilných druhov rastlín a živočíchov (najmä bezstavovcov) adaptovaných na otvorené plochy a neschopných prežiť v lesnom poraste.

Zmeny vodného režimu (regulácia tokov, odvodňovanie) a intenzívne poľnohospodárstvo na ornej pôde (Sivá Brada, Hradská lúka v Baldovciach):

*Degradácia až zánik slanomilnej a slatinnej vegetácie. Priame odvodňovacie zásahy na lokalitách spojené s nadmerným prísunom živín z okolitých intenzívne využívaných polí, v kombinácii so zanechaním kosenia spôsobujú v citlivých a ekologicky vyhranených biotopoch slanísk a slatín nadmerné rozšírenie trste (*Phragmites australis*).*

Skalolezectvo (Dreveník, Spišský hrad):

Poškodzovanie skalných biotopov, odstraňovanie rastlín v skalných štrbinách, vyrušovanie a ničenie hniezd vtákov v skalných dutinách.

Živelná a neusmernená návštevnosť (Sivá Brada, Dreveník):

Zošliapávanie slanomilnej vegetácie a poškodzovanie „živých“ travertínov na miestach výverov vôd, znečisťovanie slanísk a slatín odpadmi, vyrušovanie netopierov na zimoviskách v jaskyniach.

Ťažba travertínu (Dreveník):

Nepriamy vplyv, činný lom sa nachádza za hranicami územia. Negatívne ovplyvňuje scenériu územia.



Opustený lom ponechaný na prirodzenú sukcesiu



Okolie Dreveníka

OCHRANA ÚZEMIA

Vzhľadom na výnimočné prírodné vzácnosti sa územie teší dlhodobému záujmu ochrany prírody. Prírodná rezervácia pod názvom "Dreveník u Hotkoviec bola zriadená už v r. 1926 a patrila medzi najstaršie chránené územia Slovenska. Od konca 70-tych rokov 20. storočia podlieha zákonnej ochrane vo forme maloplošných chránených území väčšina územia.

Každé územie európskeho významu sa po schválení Národného zoznamu navrhovaných ÚEV vládou SR považuje za chránené územie. Je to štádium tzv. **predbežnej ochrany**, ktorej cieľom je zabezpečiť, aby sa stav európsky významných druhov a biotopov v území nezhoršoval. Toto obdobie môže trvať až 9 rokov, pričom počas prvých 3 rokov je národný zoznam posudzovaný v Európskej komisii a dochádza k definitívnemu výberu územia do sústavy NATURA 2000 a do max. ďalších 6 rokov dôjde k vyhláseniu územia. Predbežná ochrana je realizovaná prostredníctvom stupňov ochrany uvedených v národnom zozname.

V ÚEV Travertíny pri Spišskom podhradí sa na ploche už skôr vyhlásených maloplošných chránených území zväčša uplatnili nové, znížené stupne ochrany, ktoré lepšie zohľadňujú potrebu starostlivosti. V dosiaľ nechránených častiach územia je v období predbežnej ochrany platný 2. stupeň ochrany. Podrobný zoznam parciel so zaradením k príslušnému stupňu ochrany pre ÚEV Travertíny pri Spišskom Podhradí nájdete na www.soprs.sk/natura.

Potreba ochrany druhov a biotopov európskeho významu a zachovania ich priaznivého stavu si vyžaduje diferencovaný prístup. Stratégiou ochrany sú preto rôzne spôsoby využívania územia, ktorých princípy sú ukotvené v programe starostlivosti územia. Cieľom je zabezpečiť taký režim a intenzitu využívania každého pozemku a usmernenie iných aktivít človeka, aby sa zachoval dostatočný počet lokalít s významnými druhmi a biotopmi, pre ochranu ktorých bolo chránené územie zriadené. V praxi to znamená, že napr. výmera dosiaľ platného, najprísnejšieho 5. stupňa ochrany bola znížená až o 95 %.



Spišský hrad



Kotúč polný (*Eryngium planum*)



Bijacovce

P

LEGENDA:

 SKUEV0105

ské

radie

Studenec

Beh

Margecianka



Granč -

- Petrovo

Žehra



Vstavač ploštičný
(*Orchis coriophora*)

Prilbica jedhojová
(*Aconitum anthora*)

Sivulka prímořská
(*Glaux maritima*)

Hlavným nástrojom na zabezpečenie optimálneho využívania územia v budúcnosti má byť zonácia územia na tri zóny.

Zóna A – 5. stupeň ochrany

Do A zóny sú zaradené územia s pôvodnými ekosystémami, ponechané na prirodzený vývoj (územia bez zásahu). Patrí sem širšia oblasť lokality Peklo na Dreveníku so skalným mestom a fragmentami prírodného lesa.

Cieľ – ponechanie ekosystémov na samovoľný vývoj, vylúčenie všetkých ľudských zásahov a aktivít.

Zóna B – 4. stupeň ochrany

Do tejto zóny sa navrhuje prevažná časť územia. Patria sem veľmi hodnotné biotopy pasienkov, lúk a mokradí, ktorých existenciu zabezpečuje intervencia človeka, ako aj pozmenené lesné porasty čiastočne narušené ľudskou činnosťou. Biotopy charakterizuje výskyt vzácných a ohrozených druhov rastlín a živočíchov.

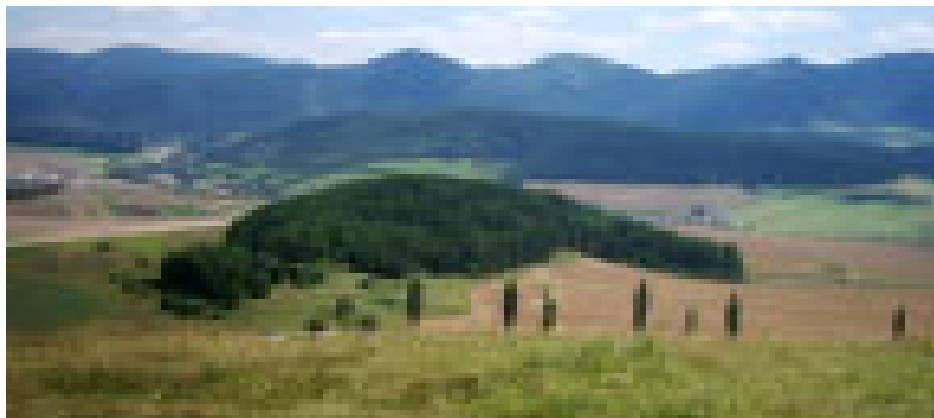
Cieľ – zachovanie druhej pestrosti biotopov a ich obnova, udržanie a rozšírenie stanovišť vzácných a ohrozených druhov rastlín a živočíchov.

Zóna C – 3. stupeň ochrany

Zahŕňa časti územia s najintenzívnejším využívaním prevažne poľnohospodárstvom, napr. lokalita Pažica.

Cieľ – zachovanie stanovišť vzácných a ohrozených druhov rastlín a živočíchov

Stupne ochrany. Podľa zákona č. 543/2002 Z. z. o ochrane prírody a krajiny je územná ochrana na Slovensku zabezpečovaná prostredníctvom stupňov ochrany. Najmenšie obmedzenia v prospech ochrany prírody predstavuje 1. stupeň (platí na celom území SR), najprísnejší je 5. stupeň (o. i. zahŕňa zákaz pohybu mimo vyznačených turistických chodníkov, zberu plodov a rušenia pokoja v záujme prítomných živočíchov a samozrejme vylučuje hospodársku činnosť). V prípade zónovania územia, jednotlivým zónam zodpovedajú príslušné stupne ochrany (zóna A = 5. stupeň, zóna B = 4. stupeň, zóna C = 3. stupeň, zóna D = 2. stupeň. 1. stupeň nemá pridelenú zónu).



Celkový pohľad na kopu Sobotisko, typický príklad nevhodného zalesnenia, čím zanikli alebo boli veľmi redukované cenné "stepné" biotopy

STAROSTLIVOSŤ O ÚZEMIE

Poľnohospodárske pozemky

- pastva oviec, alternatívne hovädzieho dobytku, koní (Dreveník, Ostrá hora, Sobotisko, Spišský hradný vrch, Pažica, Sivá Brada)
- výrub náletových drevín (Dreveník, Ostrá hora, Sobotisko, Sivá Brada, Hradská lúka, Pažica)
- pravidelné kosenie (Sivá Brada, Hradská lúka)
- úprava hydrologického režimu (Hradská lúka)

Lesné pozemky

Prírodné lesy – ochrana a zachovanie pôvodných lesných porastov

Umelé lesné porasty

- a) s cieľom obnovy pôvodných lesných biotopov – úprava druhového zloženia a zlepšovanie porastovej štruktúry
- b) s cieľom udržania podmienok pre nelesné biotopy – sústavné presvetľovanie (znižovanie zápoja) a tvorba podmienok pre sucho a teplomilné vzácné a ohrozené druhy rastlín a živočíchov v podraze lesa



Kosenie trste je jedným z manažmentových opatrení v NPR Sivá Brada



Travné biotopy a porasty borievky obyčajnej na Ostrej hore

Zonácii územia a uplatneniu navrhovaných opatrení v programe starostlivosti bude predchádzať ich prerokovanie s vlastníkmi, užívateľmi územia a ďalšími zainteresovanými. Nezávisle na tomto procese s otázkami a návrhmi môžete už teraz kontaktovať pracovníkov Správy NP Slovenský raj.

ZOZNAM BIOTOPOV EURÓPSKEHO VÝZNAMU V ÚZEMÍ

Typ biotopu

Kód NATURA 2000

(* prioritné biotopy)

Pobrežné a slanomilné biotopy

Vnútrozemské slaniská a slané lúky 1340*

Tvrdolisté kroviny

Porasty borievky obyčajnej 5130

Prirodzené a poloprirodzené travinno-bylinné biotopy

Pionierske porasty na plytkých karbonátových a bázických substrátoch
zväzu *Alyso-Sedion albi* 6110*

Dealpinske travinno-bylinné porasty 6190

Suchomilné travinno-bylinné a krovínové porasty na vápnitom podloží
(dôležité stanovištia *Orchideaceae*) 6210*

Nížinné a podhorské kosné lúky 6510

Rašelíniská

Slatiny s vysokým obsahom báz 7230

Skalné biotopy a jaskyne

Karbonátové skalné sutiny alpínskeho až montánneho stupňa 8120

Nesprístupnené jaskynné útvary 8310

Lesné biotopy

Dubovo-hrabové lesy lipové 9170

Lipovo-javorové sutinové lesy 9180*

Lužné vrbovo-topolové a jelšové lesy 91E0*

Teplomilné submediteránne dubové lesy 91H0*



Recentné travertíny v NPR Sivá Brada

ZOZNAM DRUHOV EURÓPSKEHO VÝZNAMU V ÚZEMÍ

Skupina

Vedecký názov

Slovenský názov

(* prioritné druhy)

Vyššie rastliny

kosatec bezlistý panónsky

Iris aphylla ssp. *hungarica*

poniklec prostredný

**Pulsatilla subslavica*

poniklec slovenský

**Pulsatilla slavica*

včelník rakúsky

Dracocephalum austriacum



Poniklec slovenský
(*Pulsatilla slavica*)

Mäkkýše

pimprlík mokradový

Vertigo angustior

Obojživelníky

kunka žltobruchá

Bombina variegata

Netopiere

netopier obyčajný

Myotis myotis

netopier ostrouchý

Myotis blythii

podkovár malý

Rhinolophus hipposideros

podkovár veľký

Rhinolophus ferrumequinum

uchaňa čierna

Barbastella barbastellus

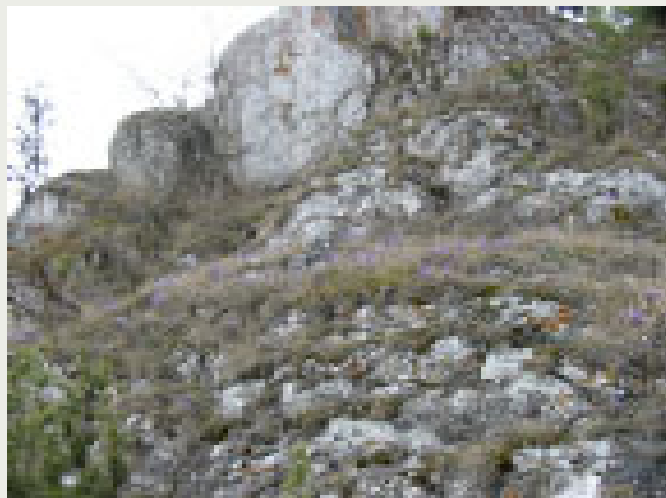


Včelník rakúsky
(*Dracocephalum austriacum*)

Cicavce

sysel pasienkový

Spermophilus citellus



Skalné biotopy v PPOstrá hora



Podkovár veľký
(*Rhinolophus ferrumequinum*)



Sysel pasienkový
(*Spermophilus citellus*)



KONTAKTNÉ ADRESY

Štátna ochrana prírody SR
Správa NP Slovensk raj
Letecká 3
052 01 Spišská Nová Ves
tel.: 053/442 20 10, fax:053/442 20 26
e-mail: slovraj@sopsr.sk

Pracovisko Letná 53
052 01 Spišská Nová Ves
tel.: 053/441 0276

www.sopsr.sk/natura

Autori fotografií: © M. Barlog, © T. Dražil, © A. Hájková, © S. Harvančík, © P. Olekšák, © T. Pašteka, © K. Schlosser
a reprodukcie Thomasa Endera - zdroj: ender.mtak.hu (© Knižnica Maďarskej akadémie vied, Budapešť)
Vydala: © Štátna ochrana prírody SR, Banská Bystrica 2005
Financované z prostriedkov PHARE

