



TATRY

NATURA 2000



NATURA 2000 je názov sústavy chránených území členských krajín Európskej únie. Hlavným cieľom jej vytvorenia je zachovanie európskeho prírodného bohatstva – najvzácnejších a najohrozenejších biotopov a druhov na území štátov EÚ.

Sústavu NATURA 2000 tvoria **chránené vtáčie územia** vyhlasované s cieľom ochrany vtáctva a **územia európskeho významu** s cieľom ochrany ostatných vzácných a ohrozených rastlinných a živočíšnych druhov a ich biotopov¹.

O zaradení územia do sústavy NATURA 2000 rozhoduje Európska komisia, ktorá ho vyberá z predložených návrhov jednotlivých členských krajín.

ÚZEMIE EURÓPSKEHO VÝZNAMU TATRY



Štrbské pleso

Identifikačný kód územia: SKUEV0307

Nadmorská výška: 700 - 2655 m n.m.

Rozloha: 63992,97 ha

Okresy: Tvrdošín, Liptovský Mikuláš, Poprad,
Kežmarok

Kraje: Žilinský, Prešovský

¹ prírodný životný priestor charakterizovaný určitými vonkajšími podmienkami a súborom v ňom žijúcich organizmov (rastlín a živočíchov)



Plesnivec alpínsky
(*Leontopodium alpinum*)



Lomikameň protistojnolistý
(*Saxifraga oppositifolia*)



Zbhevec ihlanovitý
(*Ajuga pyramidalis*)

PRÍRODNÉ POMERY

Tatry predstavujú najvyššie polohy Západných Karpát a zároveň celého Karpatského oblúka. Veľkú časť územia charakterizuje glaciálny reliéf, ktorý bol formovaný v ľadových dobách pleistocénu. Po bývalých ľadovcoch ostali doliny v tvare U so skalnými stupňami a zakončené hlbokými karmi. Typické sú visiace doliny, jazerá ľadovcového pôvodu (plesá). Na úpätí pohoria viaceré ľadovce po sebe zanechali mohutné morény. V súčasnosti reliéfformujú kryogénne procesy s vývinom typických pôd, gravitačné procesy a výrazná erózna činnosť povrchových vôd. Prevažná časť územia je tvorená kryštalickejšími horninami s bralným reliéfom, ktoré sa vplyvom najmä poveternostných podmienok rozpadajú na skalné veže s mohutnými skalnými sutinami zasýpajúcimi dná dolín. Obvod územia je tvorený vápencovými horninami (Belianske Tatry, Červené vrchy, Sivý vrch, Osobitá) s miestami vyvinutým vysokohorským krasom a jaskyňami. Úpätie pohoria vyplňajú fluvio-glaciálne kužele a náplavy tokov.



Mlynická dolina

Z hľadiska biotopov najväčšie rozšírenie v rámci Slovenska tu majú alpinske a subalpinske spoločenstvá skalných štrbín a sutí na vápencoch aj na silikátových horninách, alpinske travinno-bylinné porasty, oligotrofné horské jazerá a kosodrevina. Významnou mierou sú zastúpené aj horské smrečiny, podmäčané smrečiny, rašelinné breziny, slatinné jelšiny, vrchoviská, prechodné rašeliniská, v podhorí sa zachovalo viacero slatin s vysokým obsahom báz a sekundárne lúčne porasty. Lesné spoločenstvá sú na väčšine územia pozmenené ľudskou činnosťou, pôvodné alebo pôvodným blízke lesy sa zachovali na menšej rozlohe. Zaznamenaný je výskyt viacerých rastlinných endemitov² a glaciálnych reliktov, výskyt endemického poddruhu kamzika a svišta, veľkých šeliem (medveď, rys, vlk), významné hniezdisko viacerých ohrozených druhov vtákov.

² rastlinný alebo živočíšny druh obmedzený svojím výskytom na určité územie



Belianske Tatry

NEGATÍVNE VPLYVY

Najväznejšou hrozbou je zvyšujúci sa rozvoj cestovného ruchu a s ním spojený tlak na výstavbu nových rekreačných zariadení a sprístupňovanie prírodného prostredia. Nezanedbateľné je vyrušovanie veľkých šeliem (medveď) a ohrozených vysokohorských druhov (kamzík, svišť) pohybom veľkého počtu návštevníkov v prírodnom prostredí, nedodržovanie návštevného poriadku zo strany návštevníkov národného parku.

V pásme lesa sa negatívne prejavuje necitlivosť hospodárenie v lesných porastoch, najmä používanie ťažkých mechanizmov spojené s poškodzovaním pôdneho a vegetačného krytu. Zraniteľnosť územia zvyšuje aj zlý zdravotný stav najmä sekundárnych smrekových monokultúr.



Hrebeň vápencových Belianskych Tatier je botanicky najbohatšie územie TANAPu

OCHRANA ÚZEMIA

Zákonná ochrana bola územiu poskytnutá v roku 1948 vyhlásením Tatranského národného parku. V roku 1987 boli k územiu národného parku pripojené aj Západné Tatry, ktoré boli dovedy v jeho ochrannom pásme. V území národného parku platí 3. a v jeho ochrannom pásme 2. stupeň ochrany. Najvyšší, 5. stupeň ochrany patrí v národných prírodných rezerváciách (NPR) a prírodných rezerváciách (PR). Takmer všetky súčasné NPR a PR v TANAP-e boli vyhlásené v roku 1991.

Navrhované územie európskeho významu Tatry neprekračuje súčasné hranice Tatranského národného parku a jeho ochranného pásma. Z výmery vlastného územia TANAP-u zaberá 63 470,01 ha (86%), z územia ochranného pásma 522,88 ha (1,7%). Potreba ochrany prítomných biotopov a druhov európskeho významu a zachovania ich priaznivého

stavu si vyžaduje cielený a v časti územia aktívny prístup. Stratégiou ochrany je preto diferencovaný manažment realizovaný prostredníctvom **zonácie** územia a **programu starostlivosti**.



Žabia dolina so Žabími plesami



*Rašelinisko vznikajúce zazemňovaním
Malého Čierneho plesa*

Zóna A

Do zóny A sú zaradené územia, ktoré majú najvýznamnejšie prírodné hodnoty, najmä prirodzené alebo málo zmenené ekosystémy ponechané na prirodzený vývoj (územia bez zásahu). Patria sem pôvodné prírodné ekosystémy s vysokým stupňom stability a samoregulačnou schopnosťou. V ÚEVT Tatry zóna A zaberá najvyššie položené časti územia: subniválny, alpínsky, subalpínsky a najzachovalejšie časti horského stupňa. Výrazne prevažujú vysokohorské nelesné ekosystémy. Lesné ekosystémy sú tvorené formáciami prírodných lesov a s rozličným stupňom ich prechodu k prirodzeným lesom.

Cieľom je ponechať tieto ekosystémy ich prirodzenému vývoju, uchovať alebo obnoviť ich samoregulačné schopnosti a vylúčiť ľudské zásahy do prírodného prostredia.

Zóna B

Do zóny B patria ekosystémy s určitým hospodárskym využívaním. Je tvorená najmä lesnými porastami zväčša so zmenenou štruktúrou a lokálne aj zmenenou drevinovou skladbou. Malá časť zóny B sa nachádza aj v subalpínskom, alpínskom až subniválnom stupni (oblasť Lomnického sedla, Solisko, Spálený žľab). Zaradené sú tu aj travinné porasty a mokrade s výskytom vzácnych a ohrozených druhov rastlín, ktorých existenciu zabezpečuje aktívny prístup človeka. Je to zóna aktívneho manažmentu, pre zachovanie cieľov ochrany lesné ako aj nelesné ekosystémy je potrebné obhospodarovať najjemnejšími hospodárskymi spôsobmi. Časti plôch po zlepšení stavu biotopov na takú mieru, že už nie sú v ďalšom období potrebné zásahy človeka, budú v budúcnosti preradené do zóny A.

Cieľom je zachovať bohatosť biotopov, pri lesoch posilňovať odolnosť potenciál a stabilitu lesných porastov, zachovať prirodzenú pestrosť drevín a spoločenstiev.

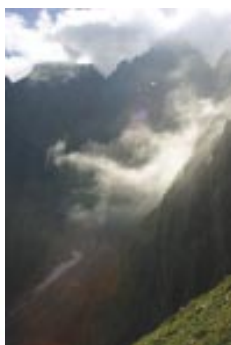
Zóna C

Zahŕňa časti územia s výraznejším premenením pôvodných prírodných zložiek človekom a socioekonomickým využívaním.

Dlhodobým cieľom je zabezpečiť aj v intenzívne hospodársky využívaných lesných porastoch stanovištno vhodné drevinové zloženie, ktoré posilňuje odolnosť porastov, v priestoroch s trávnyimi porastami zabezpečiť zachovanie druhovej bohatosti a charakteru krajiny a usmerňovať rekreačné a iné využívanie.



Tristárska dolina v Belianských Tatrách



Pohľad do Medenej kotliny z Velkej Zmrzlej



Malá Zmrzlej



LIPTOVSKÝ MIKULÁŠ

LEGENDA:
SKUEV0307



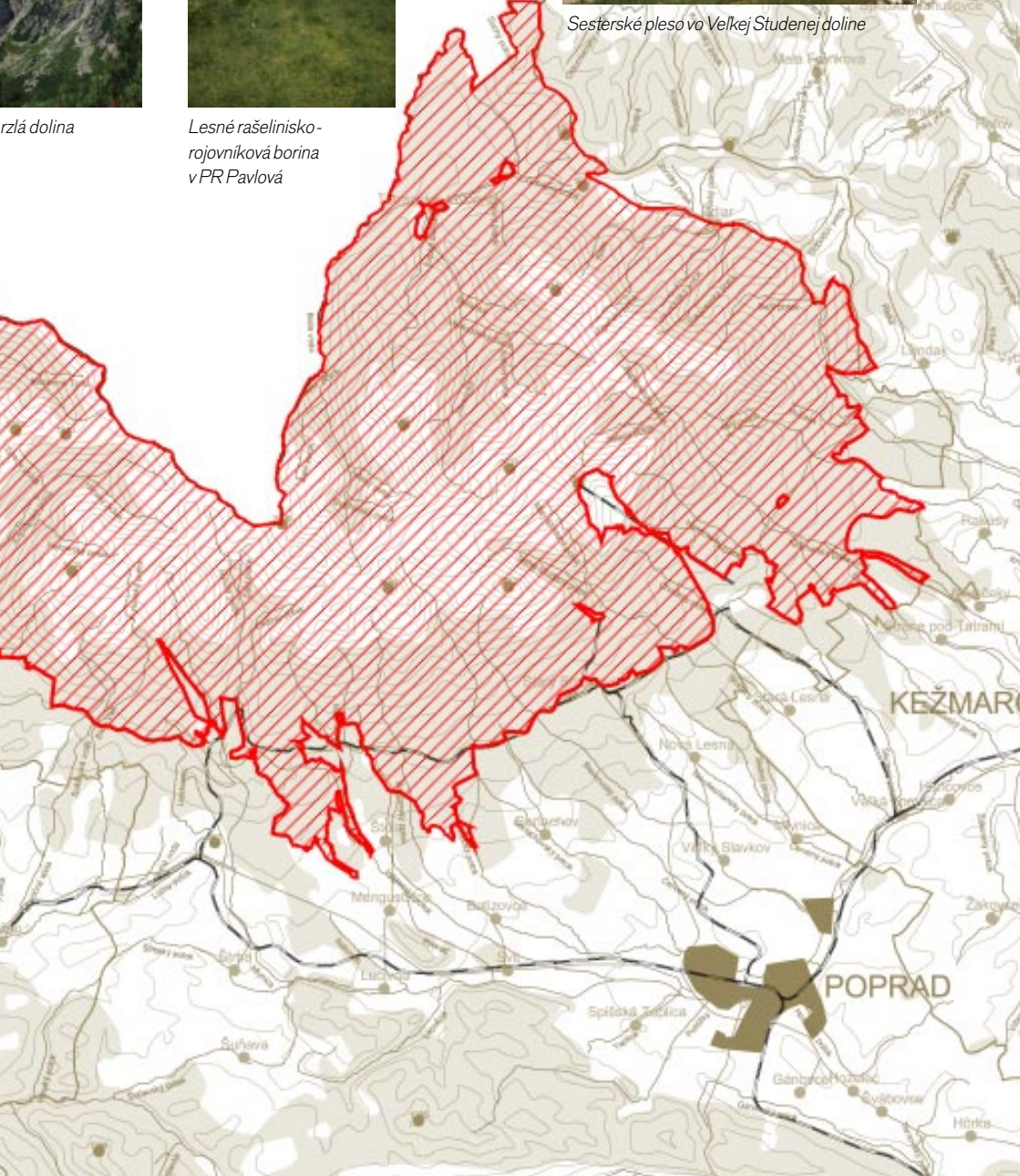
Przrásľá dolina



Leshné rašelinisko-rojovníková borina v PR Pavlová



Sesterské pleso vo Veľkej Studenej doline





Plieskov Spálenej doline

Každé územie európskeho významu sa po schválení Národného zoznamu navrhovaných ÚEV vládou SR (17.3.2004) považuje za chránené územie. Je to štádium tzv. **predbežnej ochrany**, ktorej cieľom je zabezpečiť, aby sa stav európsky významných druhov a biotopov v území nezhoršoval. Toto obdobie môže trvať až 9 rokov, pričom počas prvých 3 rokov je národný zoznam posudzovaný v Európskej komisii a dochádza k definitívnemu výberu územia do sústavy NATURA 2000 a do max. ďalších 6 rokov dôjde k vyhláseniu územia. Predbežná ochrana je realizovaná prostredníctvom stupňov ochrany uvedených v národnom zozname.

Podrobný zoznam parciel so zaradením k príslušnému stupňu ochrany pre ÚEV Tatry ako aj všetky ďalšie informácie o sústave NATURA 2000 na Slovensku nájdete na www.soprs.sk/natura.

Stupne ochrany. Podľa zákona č. 543/2002 Z. z. o ochrane prírody a krajiny je územná ochrana na Slovensku zabezpečovaná prostredníctvom stupňov ochrany. Najmenšie obmedzenia v prospech ochrany prírody predstavuje 1. stupeň (platí na celom území SR), najprísnejší je 5. stupeň (o. i. zahŕňa zákaz pohybu mimo vyznačených turistických chodníkov, zberu plodov a rušenia pokoja v záujme prítomných živočíchov a samozrejme vylučuje hospodársku činnosť). V prípade zónovania územia, jednotlivým zónam zodpovedajú príslušné stupne ochrany (zóna A = 5. stupeň, zóna B = 4. stupeň, zóna C = 3. stupeň, zóna D = 2. stupeň. 1. stupeň nemá pridelenú zónu).

STAROSTLIVOSŤ O ÚZEMIE

Polia, lúky, pasienky:

- výrub náletových drevín a zabraňovanie ich zmladzovaniu
- pravidelné kosenie
- prípadná úprava hydrologického režimu nevhodne zmeliorovaných lúk



Kosenie rašeliniska v NPR Mraznica

Lesné porasty:

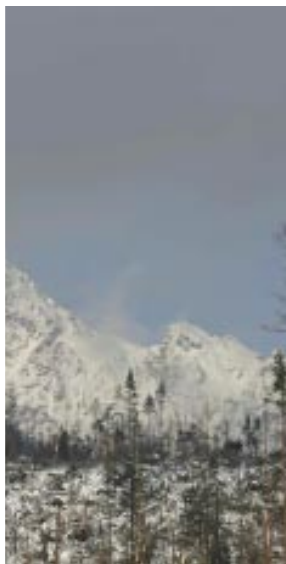
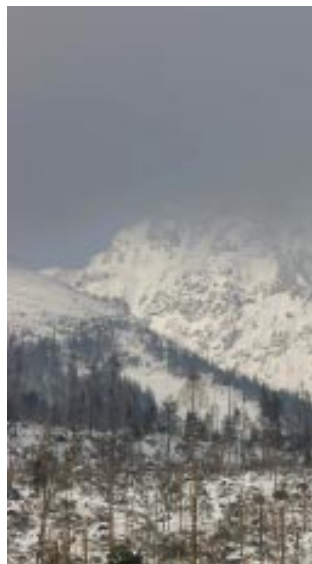
- zásady lesného hospodárstva podľa zonácie:

zóna A – bezzásahový režim; kalamitné situácie budú posudzované osobitne

zóna B – v porastoch so zmeneným drevinovým zložením v porovnaní s typologickým návrhom regulačnými opatreniami pestovania lesa (starostlivosťou o nárasty, prečistkami a najmä úrovňovými prebierkami miernej intenzity dvakrát v decéniu) zabezpečovať postupné približovanie sa k modelom tatranského prírodného lesa v horskom a podhorskom stupni

zóna C – postupné znižovanie zastúpenia stanovištné nepôvodných druhov drevín

Zonácii územia a vypracovaniu programu starostlivosti s navrhovanými opatreniami bude predchádzať ich prerokovanie so zainteresovanými vlastníkmi a užívateľmi územia. Nezávisle na tomto procese môžete s otázkami a návrhmi už teraz kontaktovať pracovníkov Správy TANAP.



Následky víchrice v Tatrách v novembri 2004

ZOZNAM BIOTOPOV EURÓPSKEHO VÝZNAMU V ÚZEMÍ

Typ biotopu

Kód NATURA 2000

(* prioritné biotopy)

Sladkovodné biotopy

Oligotrofné a mezotrofné stojaté vody s vegetáciou tried <i>Littorelletea uniflorae</i> a/ alebo <i>Isoeto-Nanojuncetea</i>	3130
Horské vodné toky a bylinné porasty pozdĺž ich brehov	3220*

Vresoviská a krovinné biotopy mierneho pásma

Vresoviská a spoločenstvá kričkov v subalpínskom a alpínskom stupni	4060
Kosodrevina	4070*
Spoločenstvá subalpínskych krovín	4080

Prirodzené a poloprirodzené travinno-bylinné biotopy

Alpínske trávinnobylinné porasty na silikátovom substráte	6150
Alpínske a subalpínske vápnomilné trávinnobylinné porasty	6170
Kvetnaté vysokohorské a horské psicové porasty na silikátovom substráte	6230*
Vlhkomilné vysokobylinné lemové spoločenstvá na poriečnych nivách od nížin do alpínskeho stupňa	6430
Horské kosné lúky	6520

Rašeliniská

Aktívne vrchoviská	7110*
Prechodné rašeliniská a trasoviská	7140
Slatiny s vysokým obsahom báz	7230

Skalné biotopy a jaskyne

Silikátové skalné sutiny v montánnom až alpínskom stupni	8110
Karbonátové skalné sutiny alpínskeho až montánneho stupňa	8120
Nespevnené karbonátové skalné sutiny montánneho až kolinného stupňa	8160*
Karbonátové skalné steny a svahy so štrbinovou vegetáciou	8210
Silikátové skalné steny a svahy so štrbinovou vegetáciou	8220
Nesprístupnené jaskynné útvary	8310

Lesné biotopy

Kyslomilné bukové lesy	9110
Bukové a jedľové kvetnaté lesy	9130
Javorovo-bukové horské lesy	9140
Vápnomilné bukové lesy	9150
Lipovo-javorové sutinové lesy	9180*
Brezové, borovicové a smrekové lesy na rašeliniskách	91D0*
Reliktné vápnomilné borovicové a smrekovcové lesy	91Q0
Horské smrekové lesy	9410
Smrekovcovo-limbové lesy	9420

ZOZNAM DRUHOV EURÓPSKEHO VÝZNAMU V ÚZEMÍ

Skupina Slovenský názov

Vedecký názov (* prioritné druhy)

Machy

grimaldia trojtyčinková
korytkovec
závitovka

Mannia triandra
Scapania massalongi
Tortella rigens



Lyžičník tatranský
(*Cochlearia tatrae*)

Vyššie rastliny

črievičník papučkový
klinček lesklý
lyžičník tatranský
poniklec slovenský
vrchovka alpínska
zvonček hrubokoreňový

Cypripedium calceolus
**Dianthus nitidus*
**Cochlearia tatrae*
**Pulsatilla slavica*
Tozzia carpathica
**Campanula serrata*



Kamzík vrchovský tatranský
(*Rupicapra rupicapra tatica*)

Chrobáky

bystruška potočná

Carabus variolosus

Ryby

mihula potočná

Lampetra planeri

Obojživelníky

kunka červenobruchá
mlok hrebenatý
mlok karpatský

Bombina variegata
Triturus cristatus
Triturus montandoni



Rys ostrovid
(*Lynx lynx*)

Cicavce

hraboš tatranský
kamzík vrchovský tatranský
medveď hnedý
netopier veľkouchý
podkovár malý
svišť vrchovský
rys ostrovid
uchaňa čierna
vlk dravý
vydra riečna

Microtus tatricus
**Rupicapra rupicapra tatica*
**Ursus arctos*
Myotis bechsteini
Rhinolophus hipposideros
**Marmota marmota latirostris*
Lynx lynx
Barbastella barbastellus
**Canis lupus*
Lutra lutra



Vydra riečna
(*Lutra lutra*)



KONTAKTNÉ ADRESY

Štátna ochrana prírody SR
Správa Tatranského národného parku
Tatranská Štrba 75
P. O. Box 21
059 41 Tatranská Štrba
Tel./Fax: 052/4484217
E-mail: tanap@sopsr.sk

www.sopsr.sk/natura

Autori fotografií: © D. Baláz, © D. Dítě, © T. Pašteka, © P. Polák, © J. Raduch, © D. Valachovič, © J. Vysoký,
© M. Zumřík

Vydala: © Štátna ochrana prírody SR, Banská Bystrica 2005

Financované z prostriedkov PHARE

