



STRÁŽOVSKÉ VRCHY

NATURA 2000



NATURA 2000 je názov sústavy chránených území členských krajín Európskej únie. Hlavným cieľom jej vytvorenia je zachovanie európskeho prírodného bohatstva – najvzácnejších a najohrozenejších biotopov¹ a druhov na území štátov EÚ.

Sústavu NATURA 2000 tvoria **chránené vtáčie územia** vyhlasované s cieľom ochrany vtáctva a **územia európskeho významu** s cieľom ochrany ostatných vzácnych a ohrozených rastlinných a živočíšnych druhov a ich biotopov.

O zaradení územia do sústavy NATURA 2000 rozhoduje Európska komisia, ktorá ho vyberá z predložených návrhov jednotlivých členských krajín.

ÚZEMIE EURÓPSKEHO VÝZNAMU STRÁŽOVSKÉ VRCHY



Identifikačný kód územia: SKUEV0256

Nadmorská výška: 315 – 1213 m.n.m.

Rozloha: 29 366,39 ha

Okresy: Bytča, Ilava, Považská Bystrica, Púchov, Prievidza, Žilina

Kraje: Trenčiansky, Žilinský

Územie európskeho významu Strážovské vrchy zahŕňa značnú časť v súčasnosti už samostatných geomorfologických celkov: Strážovské vrchy a Súľovské vrchy.

¹ prírodný životný priestor charakterizovaný určitými vonkajšími podmienkami a súborom v ňom žijúcich organizmov (rastlín a živočíchov)

PRÍRODNÉ POMERY

Územie nemá ústredný chrbát, ale je rozdelené sústavou kotlín a údolí. Práve touto svojou vlastnosťou sa odlišuje od iných pohorí západných Karpát. O nevšednej geomorfologickej členitosti svedčí aj rozpätie nadmorských výšok na pomerne malom území: Nadmorská výška vrcholov a hrebeňov sa pohybuje medzi 600 – 1 213 m.n.m., dolín a kotlín 315 – 500 m.n.m.

Prevažnú časť územia tvorí vrchovinná až hornatinná neosídlená lesnatá krajina (90%), nižšie časti sú odlesnené a premenené na lúky a pasienky (10%). Územie európskeho významu Strážovské vrchy sa vyznačuje nevšednou geologickou rozmanitosťou, veľkou členitosťou terénu a orientáciou pohoria v severojužnom smere, čo umožňuje výskyt teplomilných, ale i horských druhov druhov rastlín a živočíchov.



Jaskynný ekosystém

Geologické podložie tvoria karbonátové horniny, a to vápence, dolomity a vápnité zlepence. Na mnohých miestach vystupujú až na povrch. Erózne procesy z nich v priebehu miliónov rokov vymodelovali rozmanité skalné útvary ako kaňonovité tiesňavy, skalné mestá, veže, ihly, okná, hriby, sutinováiská (napr. Súľovské skaly).

Na karbonátové horniny, hlavne vápence, dolomity a vápnité zlepence, sa viažu polokrasové a krasové javy. Vyskytujú sa tu krasové plošiny s krasovými jamami a škrapmi a podzemné krasové formy, jaskyne a priepasti. V jaskyniach Mojtínskeho krasu sa vyskytuje i zachovaná živá sintrová výplň v podobe rozličných kvapľových útvarov. Odrazom zložitej geologickej stavby a morfológického vývoja územia je aj jeho riečna sieť a množstvo prameňov. Strážovské vrchy sa vyznačujú vynikajúcou kvalitou podzemných vôd, čoho výsledkom bolo ich vyhlásenie za chránenú vodohospodársku oblasť.

Územie európskeho významu Strážovské vrchy je bohaté na výskyt rozmanitých **biotopov európskeho významu s vápnomilnou flórou a bohatou faunou**. Na celom území

prevládajú biotopy kvetnatých a vápnomilných bučín, na Strážove sa v najvyšších nadmorských výškach pohoria vyskytujú aj javorovo-bukové horské lesy. V závislosti od lokálnych pôdnych a mikroklimatických podmienok sú tu zastúpené aj lipovo-javorové sutinové lesy. Na skalných útvaroch, z ktorých najvýznamnejšie boli vyhlásené za maloplošné chránené územia, sa vyskytujú spoločenstvá karbonátových skalných štrbín, subalpínskych a dealpínskych travinnobylinných porastov, pionierskych porastov, nespevnených karbonátových sutín a porasty reliktných borín. V Podhradskej doline dosahujú severnú hranicu rozšírenia lesostepné spoločenstvá s dubom plstnatým. Z lúčno-pasienkových spoločenstiev sa tu nachádzajú podhorské lúky a suchomilné travinnobylinné a krovité porasty, miestami s výskytom borievky obyčajnej a druhmi z čeľade vstavačovité (*Orchidaceae*). V nivách potokov sa nachádzajú vysokobylinné spoločenstvá, brehové porasty deväťsilov a biotopy podhorských



Najvyšším vrcholom územia je Strážov (1 213 m.n.m.). Je jediným miestom výskytu javorovo-bukových horských lesov



Kostolecká tiesňava – strecha Slovenska



poniklec prostredný (*Pulsatilla subslavica*)



podkovár malý (*Rhinolophus hipposideros*)

jelšových lesov. Časté, hoci rozlohou nepatrné, sú podmačané biotopy slatinných lúk a podsvahových pramenísk, ojedinele s tvorbou penovca.

Z chránených **rastlinných druhov európskeho významu** sa v území hojne vyskytuje poniklec prostredný (*Pulsatilla subslavica*), v nižších polohách tiesňav s chladnou mikroklimou sa vyskytujú horské druhy klinček lesklý (*Dianthus nitidus*) a prilbica tuhá moravská (*Aconitum firmum* subsp. *moravicum*), v bučinách sa veľmi vzácne vyskytuje orchidea črievičník papučkový (*Cypripedium calceolus*).

Rozľahlá sústava neprístupných jaskynných priestorov vytvára ideálne podmienky pre zimovanie netopierov. V rámci Európskej únie sú netopiere veľmi vzácnymi živočíchmi, čo sa odzrkadlilo aj v druhovo hojnom zastúpení týchto okridlených cicavcov v zozname prioritných druhov – to znamená takých, ktoré si vyžadujú najprísnejšiu ochranu. Výskyt vzácných druhov živočíchov európskeho a národného významu je tiež jedným zo serióznych dôvodov na územnú ochranu tohto územia. Okrem viacerých druhov netopierov tu žijú aj ďalšie **druhy cicavcov európskeho významu**: medveď hnedý (*Ursus arctos*), vlk dravý (*Canis lupus*), rys ostrovid (*Lynx lynx*), vydra riečna (*Lutra lutra*).

Na vápniťých prameniskách žijú vzácne **druhy mäkkýšov európskeho významu** - pimprlík močiarny (*Vertigo geyeri*) a pimprlík mokradový (*Vertigo angustior*).

Vďaka výskytu mnohých druhov vtákov európskeho významu bola prevažná časť navrhovaného Územia európskeho významu Strážovské vrchy zároveň schválená ako **navrhované Chránené vtácie územie Strážovské vrchy**.

NEGATÍVNE VPLYVY

Územie je ohrozené niektorými nevhodnými podnikateľskými aktivitami, rekreačným a športovým využitím, najmä masovou turistikou, skalolezectvom a motokrosom. Časť skalolezeckých ciest propagovaných v horolezeckých sprievodcoch je povolených len sezónne, niektoré sú úplne zakázané. Motokros je podľa zákona č. 543/2002 Z. z. o ochrane prírody a krajiny už od 2. stupňa ochrany (zóny D) okrem miestnych cestných komunikácií zakázaný, avšak mnohí vyznávači tejto extrémnej formy relaxu zákazy nerespektujú, čím ohrozujú nielen prírodné prostredie, ale i peších milovníkov prírody. Zachovalé lúčno-pasienkové a mokradové spoločenstvá sú ohrozené opustením od tradičného spôsobu obhospodarovania.

Významnou záťažou lesných ekosystémov môže byť na niektorých miestach i samotné lesné hospodárstvo. Necitlivé spôsoby hospodárenia môžu zapríčiniť negatívnu zmenu vekovej a druhovej štruktúry lesných ekosystémov. Uprednostňovanie holorubného spôsobu obnovy, ťažba v nevhodnom období, skracovanie rubnej doby, umelé zalesňovanie ekologicky nevhodnými drevinami (napr. smrek), poškodzovanie podrastu, odstraňovanie starých stromov s dutinami pahýľov a odumretých stromov patria medzi najzávažnejšie záporné vplyvy na biologickú rozmanitosť prírodného prostredia.

V niektorých oblastiach je vážnym problémom intenzívna poľovnícka činnosť, pytlíctvo a vyberanie vajec a mláďat dravcov.

OCHRANA ÚZEMIA

Zákonná veľkoplošná ochrana bola územiu poskytnutá v roku 1989 vyhlásením CHKO Strážovské vrchy, ktorá zahŕňa Súľovské vrchy a severnú časť Strážovských vrchov. Toto územie, rozšírené o hrebeň Sádeckých vrchov, bolo navrhnuté aj do sústavy NATURA 2000 ako **územie európskeho významu (ÚEV) Strážovské vrchy**. V území sa nachádza niekoľko významných národných prírodných rezervácií, prírodných rezervácií a prírodných pamiatok, v drivej väčšine ležiacich na lesnom pôdnom fonde.

Tieto tvoria základ pre **zonáciu územia**, ktorá je vytváraná aj s ohľadom na potrebu ochrany druhov a biotopov európskeho významu. Základnou stratégiou modernej ochrany prírody a krajiny je diferencovaný prístup k jednotlivým zónam chráneného územia.

Zóna A

Do zóny A sú zaradované územia s najvýznamnejšími prírodnými hodnotami. Jadrom sú prirodzené alebo málo pozmenené ekosystémy ponechané na prirodzený vývoj. Z lesných ekosystémov sú to porasty lesov prirodzeného charakteru, prípadne v rozličnom štádiu prechodu k prirodzeným lesom. Cieľom zóny A je ponechať tieto ekosystémy ich prirodzenému vývoju, uchovať alebo obnoviť ich samoregulačné schopnosti a minimalizovať ľudské zásahy do prírodného prostredia. Takto budú ekosystémy v dynamickej rovnováhe – najmä vznik a rozklad rastlinnej hmoty. Mladé stromy sa budú vyvíjať a dorastať na miestach uvoľnených odumretými starými stromami, ktorých hmota sa znovu začlení do nekonečného prirodzeného kolobehu.

Jadrom navrhovanej zóny A sú už existujúce prírodné rezervácie a prírodné pamiatky v rámci Chránenej krajiny oblasti Strážovské vrchy. Počiatky ochrany siahajú až do prvej polovice minulého storočia.



Staré stromy, stojace mŕtve alebo odumierajúce stromy, na zem spadnuté kmene a konáre vytvárajú jedno z najdôležitejších – často ešte nedocenených – prostredí pre európsku biodiverzitu



Tri podoby bučín v centrálnej časti Strážovských vrchov



PÚCHOV

POV.
BYSTRIC

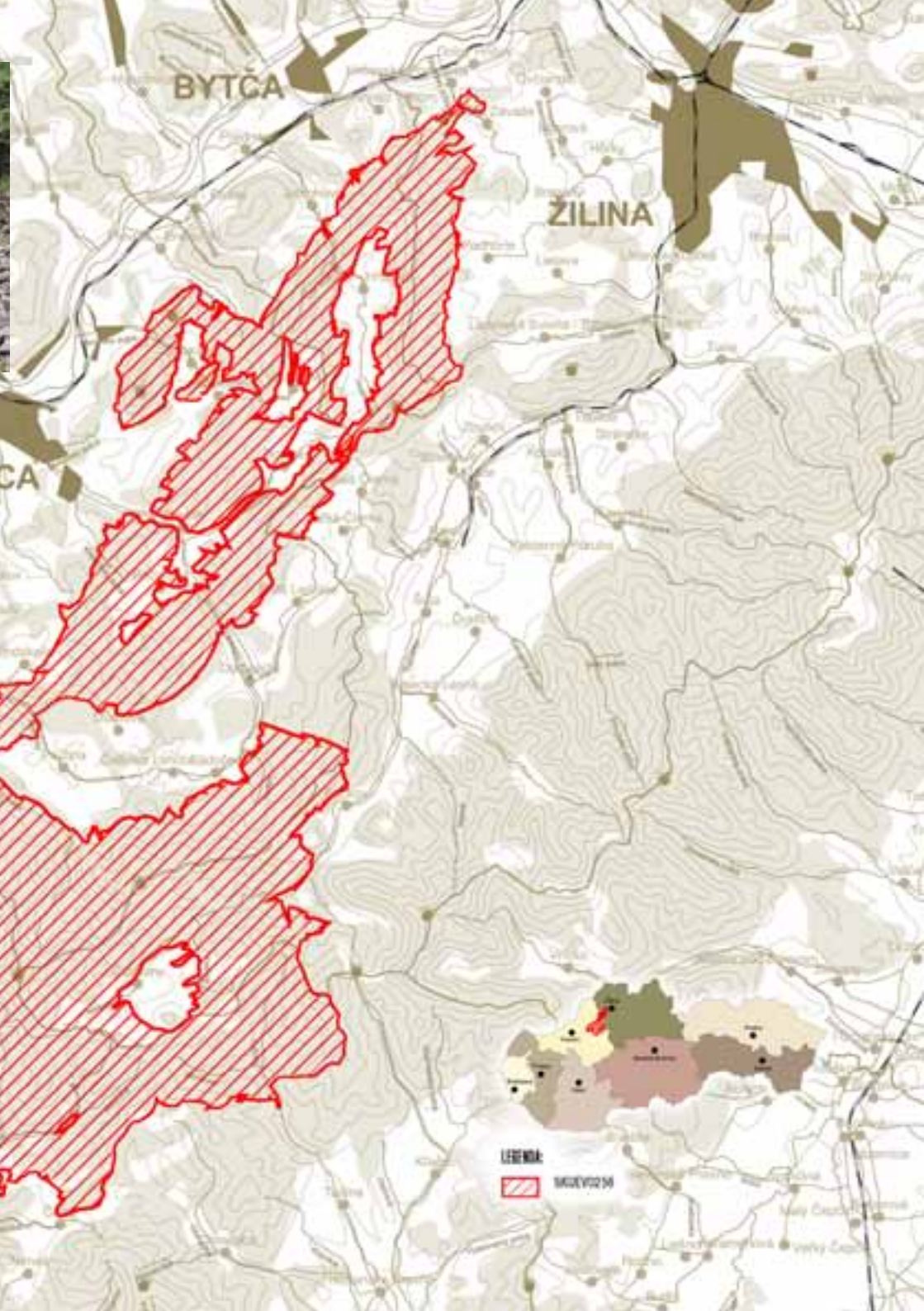


ica n. Váhom

ica



TREN



BYTČA

ZILINA

LEGENDA
MAGYARORSZÁG



Zóna B

Do zóny B sú zaradované málo pozmenené ekosystémy, ktoré sú čiastočne narušené ľudskou činnosťou a hospodárskym využívaním. Sú to predovšetkým lesné porasty tvoriace ochranné pásmo zóny A, čiže akúsi nárazníkovú zónu. Jej úlohou je ochrániť zónu A od negatívnych vplyvov ľudskej činnosti v bezprostrednom okolí, ale zároveň poskytnúť priestor pre možnosť riešiť niektoré potenciálne riziká spojené s bezzásahovým režimom v zóne A.

Do zóny B sú zaradované aj najlepšie zachované lúčnopasienkové a mokradové trvalé trávne porasty s výskytom vzácných a ohrozených druhov rastlín a živočíchov, ktorých existencia je závislá na rozumnom hospodárení človeka (napr. Svarkovica, dolina Hodoň, dolina Strážovského potoka, Hanušová, biotopy v okolí Vápča).

V zóne B je teda vytvorený priestor pre aktívnu starostlivosť o prírodné a kultúrne hodnoty ÚEV Strážovské vrchy (napr. kosenie, pasenie, odstraňovanie náletových drevín).

Zóna C

Dlhodobým cieľom starostlivosti o zónu C je zabezpečiť aj v hospodársky využívaných porastoch stanovištné vhodné drevinové zloženie, vhodnejšie spôsoby obnovy lesov, v priestoroch s trávnatými porastami zabezpečiť zachovanie druhovej pestrosti a charakteru krajiny ich usmerným využívaním. V tejto zóne, v prípade jej správy organizáciou Štátnej ochrany prírody, sa otvárajú možnosti obojstranne (t.j. vlastník vs. štát) výhodných riešení náhrad z dôvodov obmedzenia niektorých činností vo vyšších zónach (t.j. A a B).

Cieľom zóny C by mala byť aj snaha vytvoriť priaznivejšie životné podmienky pre veľké šelmy s rozsiahlymi teritóriami, ktoré sú v rámci Európskej únie veľkou vzácnosťou.

Navrhovaná zóna C je zatiaľ len minimálna (ochranné pásma niektorých prírodných rezervácií a prírodných pamiatok), avšak pre budúcnosť najmä veľkých šeliem je nutné uvažovať o jej rozšírení (nerušený vývin, reprodukcia, trofická báza, prepojenie so susednými životaschopnými populáciami, zamedzenie intenzívneho a necieleného poľného hospodárenia).

Každé územie európskeho významu sa po schválení Národného zoznamu navrhovaných ÚEV vládou SR (17.3.2004) považuje za chránené územie. Je to štádiom tzv. **predbežnej ochrany**, ktorej cieľom je zabezpečiť, aby sa stav európsky významných druhov a biotopov v území nezhoršoval. Toto obdobie môže trvať až 9 rokov, pričom počas prvých 3 rokov je národný zoznam posudzovaný v Európskej komisii a dochádza k definitívnemu výberu územia do sústavy NATURA 2000 a do max. ďalších 6 rokov dôjde k vyhláseniu územia. Predbežná ochrana je realizovaná prostredníctvom stupňov ochrany uvedených v národnom zozname.

Podrobný zoznam parciel so zaradením k príslušnému stupňu ochrany pre ÚEV Strážovské vrchy ako aj všetky ďalšie informácie o sústave NATURA 2000 na Slovensku nájdete na www.soprs.sk/natura.

Stupne ochrany. Podľa zákona č. 543/2002 Z. z. o ochrane prírody a krajiny je územná ochrana na Slovensku zabezpečovaná prostredníctvom stupňov ochrany. Najmenšie obmedzenia v prospech ochrany prírody predstavuje 1. stupeň (platí na celom území SR), najprísnejší je 5. stupeň (o. i. zahŕňa zákaz pohybu mimo vyznačených turistických chodníkov, zberu plodov a rušenia pokoja v záujme prítomných živočíchov a samozrejme vylučuje hospodársku činnosť). V prípade zónovania územia, jednotlivým zónam zodpovedajú príslušné stupne ochrany (zóna A = 5. stupeň, zóna B = 4. stupeň, zóna C = 3. stupeň, zóna D = 2. stupeň. 1. stupeň nemá pridelenú zónu).

Zóna D

Zóna D zahŕňa územia s výraznejším hospodárskym, rekreačným a iným využívaním. Dlhodobým zámerom hospodárenia v zóne D je zabezpečiť rozumné trvalodržateľné využívanie krajiny a jej zdrojov, zamedziť nevhodnej fragmentácii krajiny a biotopov, vylúčiť niektoré nevhodné aktivity (napr. vjazd motorových vozidiel do lesných a lúčnych biotopov) a pod.

Zo zóny D územia európskeho významu Strážovské vrchy boli na rozdiel od CHKO Strážovské vrchy vyčlenené intravilány obcí s ornou pôdou v ich najbližšom okolí.

STAROSTLIVOSŤ O ÚZEMIE

Medzi odporúčané spôsoby hospodárenia v území patrí:

v lesných porastoch

– dodržiavanie zásad lesného hospodárenia podľa zonácie:

zóna A – územie ponechané na prirodzený vývoj (evolúciu), bez aktívneho zasahovania človekom; citlivé využívanie pre vedu a výskum, poznatkovú turistiku a ekoturistiku

zóna B – nárazníková (ochranná) zóna jadrovej zóny A; uplatňovanie citlivejších spôsobov fažby, na časti územia prechod na výberkový hospodársky spôsob, zvyšovanie ekologickej stability porastov

zóna C – postupné znižovanie zastúpenia stanovištne nepôvodných druhov drevín, ochrana veľkých šeliem

zóna D – rozumné využívanie krajiny a jej zdrojov, eliminácia aktivít nevratne poškodzujúcich prostredie, rozvoj vhodných foriem turistiky a služieb



Kosenie orchideových lúk

na lúčkach, pasienkoch a mokraďových biotopoch

– výrub náletových drevín a zabraňovanie ich zmladzovaniu

– pravidelné kosenie a extenzívne pasenie hovädzím dobytkom a ovcami, na vybraných lúčkach primerané hnojenie organickým hnojivom

– zachovanie, prípadne úprava hydrologického režimu nevhodne zmeliorovaných mokraďových biotopov

osídlenie

– oprava budov – lazničných usadlostí v tradičnom štýle

Pre ÚEV Strážovské vrchy bude vypracovaný **program starostlivosti**, pomocou ktorého bude realizovaná aj potrebná diferencovaná starostlivosť (menežment).

Vypracovaniu programu starostlivosti o územie s navrhovanými opatreniami predchádza jeho prerokovanie s vlastníkmi a užívateľmi územia. Nezávisle na tomto procese môžete s otázkami a návrhmi už teraz kontaktovať pracovníkov Správy CHKO Strážovské vrchy.



Žitohlavová lúka

ZOZNAM BIOTOPOV EURÓPSKEHO VÝZNAMU V ÚZEMÍ

Typ biotopu

Kód NATURA 2000

(* prioritné biotopy)

Tvr dolisté kroviny

Porasty borievky obyčajnej 5130

Prírodné a poloprírodné travnno-bylinné biotopy

Pionierske porasty na karbonátových substrátoch 6110*

Subalpínske vápnomilné travnno-bylinné porasty 6170

Dealpínske travnno-bylinné porasty 6190

Suchomilné travnno-bylinné a krovínové porasty na vápnitom substráte (aj s výskytom druhov čelade *Orchidaceae*) 6210*

Vysokobylinné spoločenstvá na vlhkých lúkach 6430

Nížinné a podhorské kosné lúky 6510

Rašeliniská

Penovcové prameniská 7220*

Slatiny s vysokým obsahom báz 7230

Skalné biotopy a jaskyne

Nespevnené karbonátové skalné sutiny 8160*

Karbonátové skalné steny so štrbinovou vegetáciou 8210

Nesprístupnené jaskynné útvary 8310

Lesné biotopy

Kyslomilné bukové lesy 9110

Bukové a jedľové kvetnaté lesy 9130

Javorovo-bukové horské lesy 9140

Vápnomilné bukové lesy 9150

Lipovo-javorové sutinové lesy 9180*

Lužné vrbovo-topolové a jelšové lesy 91E0*

Teplomilné submediteránne dubové lesy 91H0*

Reliktné vápnomilné borovicové lesy 91Q0



Reliktné boriny



Vápnomilné bukové lesy na Vápčiči

ZOZNAM DRUHOV EURÓPSKEHO VÝZNAMU V ÚZEMÍ

Skupina Slovenský názov

Vedecký názov
(* prioritné druhy)

Vyššie rastliny

črievičník papučkový
klinček lesklý
poniklec prostredný
prilbica tuhá moravská

Cypripedium calceolus
**Dianthus nitidus*
**Pulsatilla subslavica*
Aconitum firmum subsp. *moravicum*



Klinček lesklý (*Dianthus nitidus*)

Mäkkýše

pimprlík močiarny
pimprlík mokraďový

Vertigo geyeri
Vertigo angustior

Motýle

ohniváčik veľký

Lycaena dispar

Chrobáky

bystruška potočná
fuzáč alpský
plocháč červený

Carabus variolosus
Rosalia alpina
Cucujus cinnaberinus



Rosička anglická (*Drosera anglica*)

Obojživelníky

Kunka žltobruchá

Bombina variegata

Netopiere

netopier brvitý
netopier obyčajný
netopier ostrouchý
netopier veľkouchý
podkovár malý
uchaňa čierna

Myotis emarginatus
Myotis myotis
Myotis blythi
Myotis bechsteini
Rhinolophus hipposideros
Barbastella barbastellus



Fuzáč alpský (*Rosalia alpina*)

Šelmy

Vlk dravý
Rys ostrovid
Vydra riečna
Medveď hnedý

**Canis lupus*
Lynx lynx
Lutra lutra
**Ursus arctos*



Súľovské vrchy



KONTAKTNÉ ADRESY

Štátna ochrana prírody SR
Správa CHKO Strážovské vrchy
Orlové 189
017 01 Považská Bystrica
tel.: 042 - 432 28 02
fax: 042 - 426 13 37
e-mail: chkosv@sopsr.sk

www.sopsr.sk/natura

Autori fotografií: © J. Ďuriga, © M. Kostra, © R. Oružinský, © K. Pepich, © P. Polák, © J. Smatanová
Vydala: © Štátna ochrana prírody SR, Banská Bystrica 2005
Financované z prostriedkov PHARE

