

STREDNÉ POHORNÁDIE

NATURA 2000

NATURA 2000 je názov sústavy chránených území členských krajín Európskej únie. Hlavným cieľom jej vytvorenia je zachovanie európskeho prírodného bohatstva – najzácnejších a najohrozenejších biotopov¹ a druhov na území štátov EÚ.

Sústavu NATURA 2000 tvoria **chránené vtáčie územia** vyhlasované s cieľom ochrany vtáctva a **územia európskeho významu** s cieľom ochrany ostatných vzácných a ohrozených rastlinných a živočíšnych druhov a ich biotopov.

O zaradení územia do sústavy NATURA 2000 rozhoduje Európska komisia, ktorá územia vyberá z predložených návrhov jednotlivých členských krajín.

ÚZEMIE EURÓPSKEHO VÝZNAMU STREDNÉ POHORNÁDIE



„Napoleónska skala“ nad vodnou nádržou Ružín

Identifikačný kód územia: SKUEV0328

Nadmorská výška: 235 – 881 m n.m.

Rozloha: 7275,58 ha

Kraj: Košický

Okres: Košice – okolie, Košice I

Katastrálne územie: Kostoľany nad Hornádom, Košická Belá, Košické Hámre, Malá Lodina, Ružín, Sokoľ, Veľká Lodina, Čermeľ, Kavečany



Suchomilné travinno-bylinné a krovinné porasty na vápnom podklade v NPR Humenec

PRÍRODNÉ POMERY

Územie európskeho významu (ÚEV) Stredné Pohornádie zaberá výrazne modelovaný reliéf medzi vodným tokom Hornádu a Čermeľským údolím v úseku od vodnej nádrže Ružín až po okraj mestskej aglomerácie Košíc.

Orograficky patrí územie do oblasti Slovenské rudohorie, celku Čierna hora. Geologické podložie je veľmi pestré, dominujú karbonatické a kremencové horniny Čiernej hory (vápence, dolomity, kremence). Vo vápencových masívoch sa vytvorili viaceré jaskynné systémy a vyvierajú. Členitá povrchová tvárnosť územia ovplyvňuje klimatické charakteristiky, v súvislosti s nadmorskou výškou, reliéfom a tvarom povrchu sú badateľné územné rozdiely v teplote, vlhkosti vzduchu i zrážkach.

Lesy pokrývajú takmer 95% územia. Plošne sú najviac zastúpené kvetnaté bučiny vytvárajúce miestami i pralesovité porasty, významný je aj podiel vápnomilných a kyslomilných bučín. Mozaiku lesných porastov dopĺňajú lipovo-javorové sutinové lesy, dubovo-hrabové lesy, v údoliach pozdĺž riek a potokov podhorské a horské lesy, pozoruhodný je výskyt reliktných vápnomilných borín a teplomilných panónskych dubín.

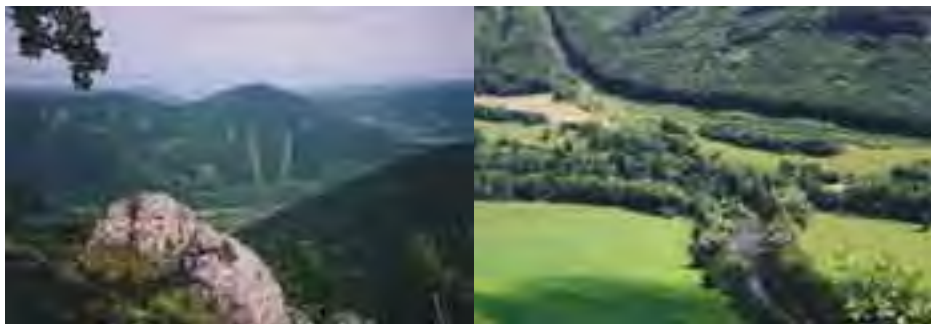
Extrémne polohy na svahoch a skalnatých bralách horských masívov osídľujú teplomilné a svetlomilné trávno-bylinné, krovinné, skalné a sutinové nelesné spoločenstvá, na úpäti horských masívov v južnej, západnej a severnej časti územia sa zachovali podhorské lúky a pasienky, ktoré sa aj v súčasnosti využívajú na pastvu oviec.

Geografická poloha územia, klimatické pomery, reliéf a horninový podklad vytvorili podmienky pre výrazné prelínanie teplomilných panónskych a horských karpatských prvkov flóry a fauny.



Bukové porasty na strmých svahoch Ružinského krasu

¹ prírodný životný priestor charakterizovaný určitými vonkajšími podmienkami a súborom v ňom žijúcich organizmov (rastlín a živočíchov)



Výhľad z NPR Bokšov

Údolie Hornádu



NPR Sivec



Ozdobou lúk je i horec luskáčovitý (*Gentiana asclepiadea*)



Myšiak lesný (*Buteo buteo*)

Preto na mnohých lokalitách v území sa vedľa seba vyskytujú v tesnom kontakte rastlinné a živočíšne druhy patriace do jednej alebo druhej skupiny.

Veľkú rozmanitosť územia potvrdzuje výskyt 16 biotopov európskeho významu (8 lesných, 8 nelesných), okrem nich sú v území zastúpené i viaceré biotopy a druhy národného významu.

K najvzácnejším rastlinným druhom v území patria poniklec slovenský, poniklec veľkokvetý, kosatec bezlistý uhorský, či kriticky ohrozená orchidea vstavač ploštičný pravý, v rozsiahlych lesných porastoch sa

vyskytujú vzácne živočíšne druhy chrobákov (fuzáč veľký, fuzáč alpský), obojživelníkov (kunka žltobruchá), ale aj zástupcov veľkých šeliem (vlk dravý), pri brehoch tečúcich vôd žije vydra riečna.

V jaskyniach a skalných puklinách majú svoje úkryty viaceré druhy netopierov (podkovár veľký, podkovár malý, netopier čierny, netopier veľkouchý, netopier obyčajný, netopier brvitý, netopier ostrouchý), lúčne a skalnaté biotopy na južných svahových expozíciách predstavujú významné stanovišťa pre vzácne druhy motýľov (modráčik krvavcový, ohniváčik veľký, priadkovec trnkový).

Neodmysliteľnou súčasťou územia je aj vtáctvo. K najvzácnejším druhom vtákov patria v území kuvik vrabčí, kuvik kapcavý, orol kráľovský, orol kriklavý, výr skalný, ďateľ hnedkavý, muchárik červenohrdlý, sova dlhochvostá, ďateľ bielochrbtý.

Celé územie je súčasťou navrhovaného chráneného vtáčieho územia Volovské vrchy, ktoré je zaradené aj medzi významné vtáčie územia.

NEGATÍVNE VPLYVY

Medzi významné vplyvy, ktoré môžu ohrozovať biotopy a druhy v ÚEV Stredné Pohornádie patria najmä:

- necitlivé spôsoby hospodárenia v lesných porastoch, ktoré môžu zapríčiniť negatívnu zmenu štruktúry lesných ekosystémov, ťažba v nevhodnom období, skracovanie rubnej doby, poškodzovanie podrastu
- veterné kalamity v lesných porastoch bučín, ktoré sa vyskytli v území v posledných rokoch
- opustenie, nevyužívanie lúčnych porastov na podhorí horských masívov, čo spôsobuje ich intenzívne zarastanie náletom drevín a postupný ústup vzácných lúčnych biotopov, rastlinných a živočíšnych druhov
- nárast turisticko - rekreačných a športových aktivít v území (cykloturistika, skalolezectvo, motokros, jazda na koňoch)
- intenzívna poľovnícka činnosť a pytliactvo
- nekontrolované prieskumy a vyhľadávanie nových jaskynných systémov v území
- urbanizácia prostredia na hraniciach územia v súvislosti s masovým nárastom záhradkárskeho a chatového osídlenia a s tým súvisiace znečistenie okrajových častí územia rôznymi druhmi odpadov a rozširovanie nepôvodných druhov rastlín
- zvýšenie potenciálneho rizika lesných požiarov v území spôsobené zakladaním ohnísk a spaľovaním biologických odpadov v záhradkárskeho a chatového osídlení



Po požari v NPR Bokšov

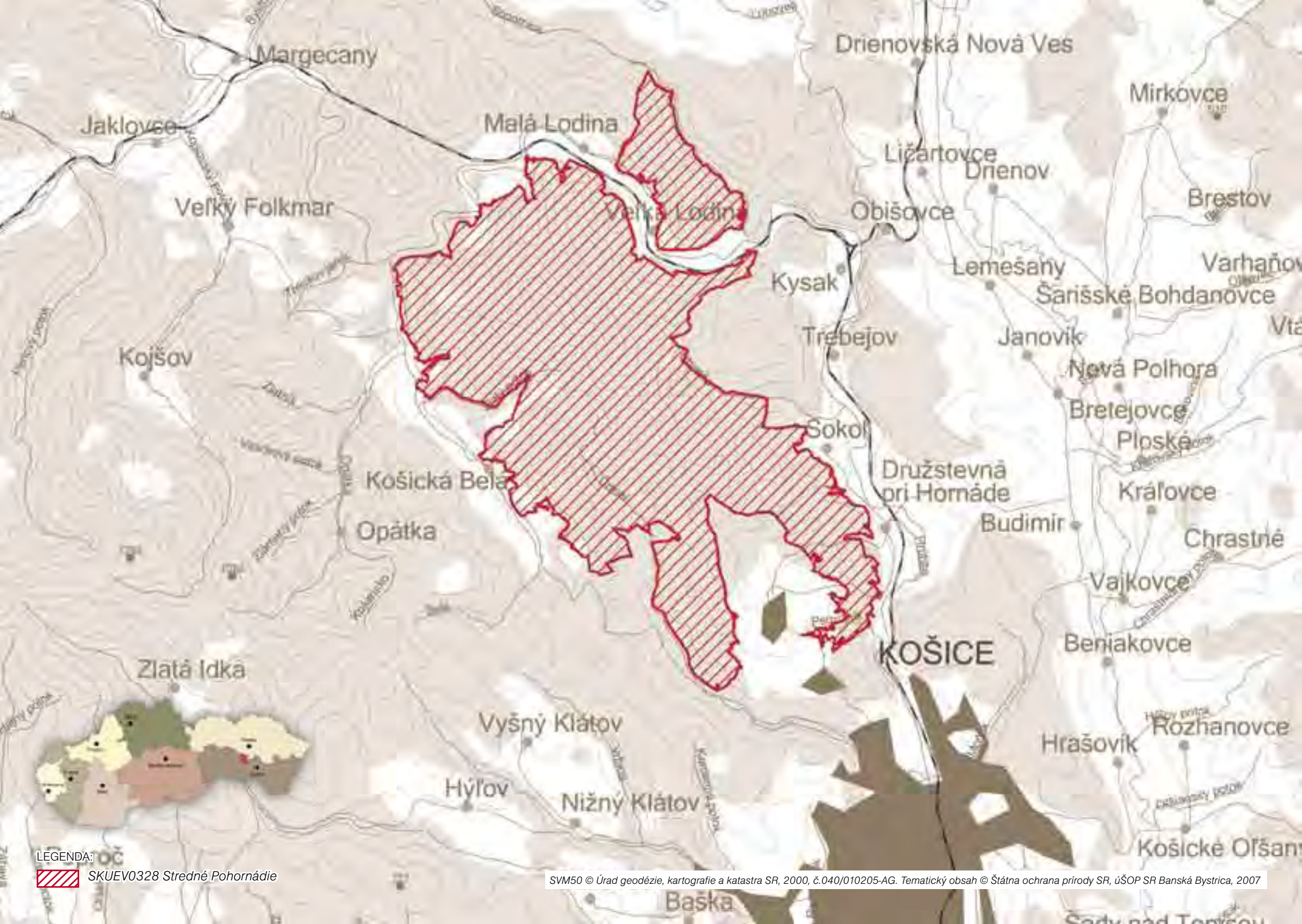



K negatívnym javom patrí i vytváranie chodníkov a zošľapávanie vegetácie



Previsová jaskyňa

Antalova jaskyňa



LEGENDA:
 SKUEV0328 Stredné Pohornádí



Pohľad na údolie Hornádu, v pozadí vpravo skalnaté bralo Sivca

OCHRANA ÚZEMIA

Významné prírodné hodnoty územia sa stali predmetom záujmu prírodovedcov – geológov, botanikov, zoológov, lesníkov i ochrancov prírody už v 19.storočí, ale podrobný systematický výskum územia sa uskutočňuje najmä od druhej polovice 20.storočia. Výsledkom spoločnej snahy vedeckej obce a ochrancov prírody zachovať pôvodné zloženie lesných a nelesných spoločenstiev v území bolo postupné vyhlásenie viacerých osobitne chránených častí prírody v kategórii národná prírodná rezervácia (NPR) – NPR Humenec (1953), NPR Sivec a NPR Bokšov (1954), NPR Vozárska (1966), v kategórii prírodná rezervácia (PR) – PR Vysoký vrch (1993) a v kategórii prírodná pamiatka (PP) – PP Kavečianska stráň (2000).

V budúcom období bude hlavným cieľom ochrany územia zachovanie priaznivého stavu biotopov, rastlinných a živočíšnych druhov európskeho i národného významu, ktoré sa v území vyskytujú. Naplnenie týchto cieľov ochrany si vyžiada špecifickú starostlivosť o územie, ktoré nebude možné zabezpečiť bez účasti vlastníkov a užívateľov pozemkov v území. Starostlivosť o územie bude zabezpečená aj vypracovaním programu starostlivosti územia, v ktorom budú zakotvené aj spôsoby obhospodarovania základných typov biotopov, ktoré sa v ňom vyskytujú.

Každé územie európskeho významu sa po schválení Národného zoznamu navrhovaných ÚEV vládou SR (17. 3. 2004) považuje za chránené územie. Je to štádium tzv. **predbežnej ochrany**, ktorej cieľom je zabezpečiť, aby sa stav európsky významných druhov a biotopov v území nezhoršoval. Toto obdobie môže trvať až 9 rokov, pričom počas prvých 3 rokov je národný zoznam posudzovaný v Európskej komisii a dochádza k definitívnemu výberu územia do sústavy NATURA 2000 a do maximálne ďalších 6 rokov dôjde k vyhláseniu územia. Predbežná ochrana je realizovaná prostredníctvom stupňov ochrany uvedených v národnom zozname. Podrobný zoznam parciel so zaradením k príslušnému stupňu ochrany pre ÚEV Stredné Pohornádie, ako aj všetky ďalšie informácie o sústave NATURA 2000 na Slovensku nájdete na www.soprs.sk/natura.

Stupne ochrany. Podľa zákona č. 543/2002 Z. z. o ochrane prírody a krajiny je územná ochrana na Slovensku diferencovaná podľa stupňov ochrany. Najmenšie obmedzenia v prospech ochrany prírody predstavuje 1. stupeň (platí na celom území SR), najprísnejší je 5. stupeň (o. i. zahŕňa zákaz pohybu mimo vyznačených turistických chodníkov, zberu plodov a rušenia pokoja v záujme prítomných živočíchov a samozrejme vylučuje hospodársku činnosť). V prípade zónovania územia, jednotlivým zónam zodpovedajú príslušné stupne ochrany (zóna A = 5. stupeň, zóna B = 4. stupeň, zóna C = 3. stupeň, zóna D = 2. stupeň. 1. stupeň nemá pridelenú zónu).



PP Kavečianska stráň

Kvetnatá bučina v jesennom aspekte

STAROSTLIVOSŤ O ÚZEMIE

Medzi odporúčané spôsoby obhospodarovania územia patria:

na poliach, lúkach, pasienkoch

- kombinovaná pastva a kosenie (možná kombinácia jarného kosenia s následným extenzívnym prepásaním územia hovädzím dobytkom alebo ovcami)
- výrub náletových drevín a zabraňovanie ich zmladzovania
- odstraňovanie invázných druhov rastlín
- primerané hnojenie organickými hnojivami na vybraných lúčnych porastoch
- čiastočná obnova poľnohospodárskych objektov so zabezpečením zodpovedajúcich zariadení proti nežiaducemu znečisteniu životného prostredia



Roháč obyčajný
(*Lucanus cervus*)

v lesných porastoch v maloplošných chránených územiach

- bezzásahový režim, kalamitné situácie si vyžadujú osobitnú pozornosť
- usmerňovanie návštevnosti do vybraných úsekov maloplošných chránených území

v ostatných lesných porastoch

- zvyšovanie rubnej doby, predlžovanie obnovnej doby, zvyšovanie podielu prirodzenej obnovy
- zachovanie alebo cielené obnovovanie druhového zloženia lesných porastov, postupné znižovanie zastúpenia stanovištne nepôvodných druhov drevín
- využívanie šetriacich spôsobov sústreďovania drevenej hmoty (kone)
- zachovanie pôvodných lúčnych porastov na lesných poľanách (nerozorávanie, nezalesňovanie, kosenie 1x ročne)
- minimalizácia hospodárskych opatrení na vybraných lokalitách počas vývojových štádií reprodukčného procesu živočíchov.

Vyhláseniu územia a vypracovaniu programu starostlivosti s navrhovanými opatreniami bude predchádzať ich prerokovanie so zainteresovanými vlastníkmi a užívateľmi územia. Nezávisle na tomto procese môžete s otázkami a návrhmi kontaktovať pracovníkov ŠOP SR – RCOP v Prešove.

ZOZNAM BIOTOPOV EURÓPSKEHO VÝZNAMU V ÚZEMÍ

Typ biotopu	Kód NATURA 2000 (* prioritné biotopy)
Prírodné a poloprírodné travinno-bylinné biotopy	
Pionierske porasty na plytkých karbonátových a bázických substrátoch zväzu <i>Alyso-Sedion albi</i>	6110*
Suchomilné travinnobylinné a krovinové porasty na vápnom podloží (*dôležité stanovištia <i>Orchidaceae</i>)	6210*
Subpanónske travinnobylinné porasty	6240*
Vlhkomilné vysokobylinné lemové spoločenstvá na poriečnych nivách od nížin do alpínskeho stupňa	6430
Nížinné a podhorské kosné lúky	6510
Skalné biotopy a jaskyne	
Nespevnené karbonátové skalné sutiny montánneho až kolinného stupňa	8160*
Karbonátové skalné steny a svahy so štrbinovou vegetáciou	8210
Nesprístupnené jaskynné útvary	8310
Lesné biotopy	
Kyslomilné bukové lesy	9110
Bukové a jedľové kvetnaté lesy	9130
Vápnomilné bukové lesy	9150
Lipovo-javorové sutinové lesy	9180*
Lužné vrbovo-topoľové a jelšové lesy	91E0*
Teplomilné panónske dubové lesy	91H0*
Eurosibírske dubové lesy na spraši a piesku	91I0*
Reliktne vápnomilné borovicové a smrekovcové lesy	91Q0



Údolie potoka Malý Ružinok v Ružinskom krase

ZOZNAM DRUHOV EURÓPSKEHO VÝZNAMU V ÚZEMÍ

Skupina Slovenský názov	Vedecký názov (* prioritné druhy)
Vyššie rastliny	
kosatec bezlistý uhorský	<i>Iris aphylla</i> ssp. <i>hungarica</i>
poniklec slovenský	* <i>Pulsatilla slavica</i>
poniklec veľkokvetý	<i>Pulsatilla grandis</i>
Chrobáky	
bystruška potočná	<i>Carabus variolosus</i>
fúzač alpský	* <i>Rosalia alpina</i>
fúzač veľký	<i>Cerambyx cerdo</i>
roháč obyčajný	<i>Lucanus cervus</i>
Motýle	
modráčik krvavcový	<i>Maculinea teleius</i>
ohniváčik veľký	<i>Lycaena dispar</i>
priadkovec trnkový	<i>Eriogaster catax</i>
spridač kostihojový	* <i>Callimorpha quadripunctaria</i>
Obojživelníky	
kunka žltobruchá	<i>Bombina variegata</i>
Cicavce – netopiere	
netopier brvitý	<i>Myotis emarginatus</i>
netopier čierny/uchaňa čierna	<i>Barbastella barbastellus</i>
netopier obyčajný	<i>Myotis myotis</i>
netopier pobrežný	<i>Myotis dasycneme</i>
netopier veľkouchý	<i>Myotis bechsteini</i>
netopier východný/n. ostrouchý	<i>Myotis blythii</i>
podkovár krpatý/p.malý	<i>Rhinolophus hipposideros</i>
podkovár šťihlokrídľý/p.veľký	<i>Rhinolophus ferrumequinum</i>
Cicavce – šelmy	
vlk dravý	* <i>Canis lupus</i>
vydra riečna	<i>Lutra lutra</i>



Kosatec bezlistý uhorský
(*Iris aphylla* subsp. *hungarica*)



Poniklec veľkokvetý
(*Pulsatilla grandis*)



Vlk dravý (*Canis lupus*)



Podkovár veľký
(*Rhinolophus ferrumequinum*)



KONTAKTNÉ ADRESY

ISBN 978-80-89310-17-3

Štátna ochrana prírody SR
Regionálne centrum ochrany prírody v Prešove
Hlavná 93
080 01 Prešov
Tel.: 051/7732713
Fax: 051/7724179

www.sopsr.sk/natura

Autori fotografií: © A. Bachingerová, © Š. Danko, © M. Fulín, © V. Stano, © M. Varhola, © J. Voskár

Tento informačný materiál vydala ŠOP SR v rámci projektu Optimalizácia komunikácie a informovania o chránených územiach zaradených do sústavy Natura 2000, ktorý je spolufinancovaný Európskou úniou.

Foto na obálke:

predná strana – pohľad na Ružínsku vodnú nádrž zo Sivca, v pozadí NPR Bujanovpodkováre malé (Rhinolophus hipposideros), poniklec slovenský (Pulsatilla slavica), sutinové spoločenstvá s typickým porastom mesačnice trvácej (Lunaria rediviva)

zadná strana – pohľad zo Sivca na masív Bokšova a Holice

