

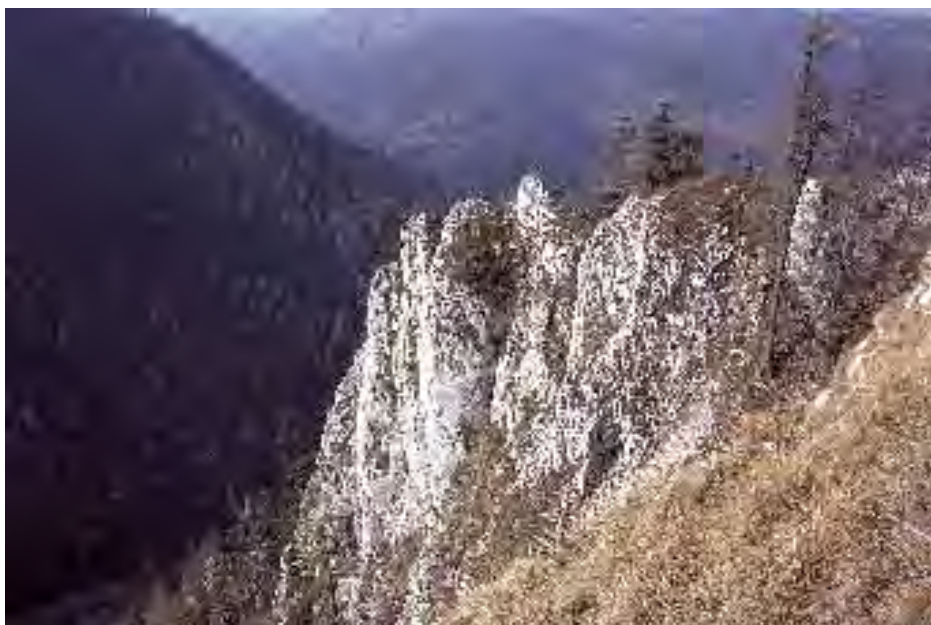
# SLOVENSKÝ RAJ

## NATURA 2000



**NATURA 2000** je názov sústavy chránených území členských krajín Európskej únie. Hlavným cieľom jej vytvorenia je zachovanie európskeho prírodného bohatstva – najvzácnejších a najohrozenejších biotopov<sup>1</sup> a druhov na území štátov EÚ. Sústavu NATURA 2000 tvoria **chránené vtáčie územia** vyhlasované s cieľom ochrany vtáctva a **územia európskeho významu** s cieľom ochrany ostatných vzácných a ohrozených rastlinných a živočíšnych druhov a ich biotopov. O zaradení územia do sústavy NATURA 2000 rozhoduje Európska komisia, ktorá územia vyberá z predložených návrhov jednotlivých členských krajín.

## ÚZEMIE EURÓPSKEHO VÝZNAMU SLOVENSKÝ RAJ



Bralá na Holom kameni – Časť zóny A (NPR Holý kameň)

**Identifikačný kód:** SKUEV 0112

**Rozloha:** 15 696,07 ha

**Nadmorská výška:** 498 – 1545 m n. m.

**Kraj:** Košický, Prešovský, Banskobystrický

**Okres:** Spišská Nová Ves, Rožňava, Poprad, Brezno

**Katastrálne územie:** Betlanovce, Dobšiná, Hrabušice, Mlynky, Smižany, Spišské Tomášovce, Dedinky, Hranovnica, Letanovce, Stratená, Telgárt, Vernár

<sup>1</sup> prírodný životný priestor charakterizovaný určitými vonkajšími podmienkami a súborom v ňom žijúcich organizmov (rastlín a živočíchov)



Bezasáhová zóna A v NPR Sokol

### PRÍRODNÉ POMERY

Slovenský raj patrí do oblasti Slovenského rudohoria. Nachádza sa južne od Vysokých Tatier a predstavuje svojrázne krasové územie s významnými geomorfologickými fenoménmi. Typické sú krasové planiny s bohatými podzemnými krasovými jami (jaskyne, priepasti), medzi ktoré sa vkladajú úzke tiesňavy a rokliny s množstvom vodopádov. Táto kombinácia dodáva územiu vysokú atraktivnosť pre cestovný ruch.



Črievičník papučkový  
(*Cypripedium calceolus*)



Charakteristický vápencový reliéf a dané prírodné podmienky majú vplyv na pestrosť a bohatstvo fauny a flóry.



Časť Stratenského kaňonu

Biely potok – pravostranný prítok Hornádu

Róthova roklina v NPR Sokol

NPR Sokol

Vápencové bučiny sú najčastejším lesným biotopom v SKUEV-e Slovenský raj

Rúbanisko po vetrovej kalamite - smrekové monokultúry sú menej odolné voči vetru aj hmyzím škodcom

Prevažnú časť územia pokrývajú lesy. Vďaka neprístupnosti terénu sa tu zachovali rozsiahle komplexy prirodzených lesov, ktoré reprezentujú prevažne vápnomilné bučiny. V nich je častým druhom črievičník papučkový (*Cypripedium calceolus*). Výnimočné postavenie a vysokú vedeckú hodnotu majú borovicové a smrekovcové riedkolesy, ktoré osídľujú najextrémnejšie bralá a skalné hrebene. Sú svedkami vývoja vegetácie po dobe ľadovej, preto ich nazývame reliktné boriny. Nachádzajú sa v nich mnohé karpatské endemity. Z rastlín je typickým druhom poniklec slovenský (*Pulsatilla slavica*).

Nelesné biotopy tvoria najmä lúky a pasienky, slatiny a rašeliniská a spoločenstvá skál. Vysokú biodiverzitu majú najmä lúky a pasienky. Lúky na Kopanci v juhozápadnej časti územia patria k najbohatším v Európe, na 1 m<sup>2</sup> tu rastie až 74 druhov vyšších rastlín. Z hľadiska ochrany prírody sú veľmi hodnotné aj spoločenstvá slatin a mokradí, kde sa hojne vyskytuje európsky významný druh, vzácny jazyčník sibírsky (*Ligularia sibirica*).

Pre rokliny Slovenského raja je typická klimatická inverzia. Tá zapríčiňuje, že v dolných častiach je chladnejšie a rastú tu horské druhy ako prvosenka holá karpatská (*Primula auricula* subsp. *hungarica*) a kortúza Matthiolova (*Corthusa matthioli*). Naopak, na vyššie položené, južne exponované skalné steny a trávnaté stráne sa viažu teplomilné druhy ako kosatec bezlistý uhorský (*Iris aphylla* subsp. *hungarica*) a ľan žltý (*Linum flavum*). Slovenský raj je územie s typickou faunou Západných Karpát. Vyskytuje sa veľké množstvo bezstavovcov, najmä motýľov. Napriek relatívne malej rozlohe územia sa tu

vyskytujú veľké šelmy – medveď hnedý (*Ursus arctos*), vlk dravý (*Canis lupus*) a rys ostrovid (*Lynx lynx*) a taktiež vzácne dravé vtáky – orol skalný (*Aquila chrysaetos*), či sokol sťahovavý (*Falco peregrinus*).

## NEGATÍVNE VPLYVY

Slovenský raj je pre návštevníkov jedným z najatraktívnejších území na Slovensku. Vysoká návštevnosť spôsobuje nadmernú zaťaženosť turistických chodníkov. Najmä v roklinách a kaňonoch dochádza k narušeniu pôdneho krytu a poškodzovaniu vzácnych pobrežných, skalných a lesných biotopov. Preto je potrebné najviac exponované miesta zabezpečovať technickými pomôckami (rebríky, stúpačky).

Negatívny vplyv na biotopy má aj ťažba dreva v citlivých oblastiach, obzvlášť vo zvyškoch prírodných lesoch doteraz človekom len minimálne ovplyvnených. Špecifickým problémom Slovenského raja je nelegálna ťažba dreva, najmä v lesných porastoch, ktoré sa nachádzajú v blízkosti rímskych osád.

Zánik tradičného hospodárenia (kosenia a pastva hospodárskych zvierat) na lúkach a pasienkoch spôsobuje zmenu v zložení travinných biotopov. Druhovo bohaté a pestrofarebné lúky zarastajú náletovými drevinami alebo sa menia na monokultúry tráv.

Horec jarný  
(*Gentiana verna*)

Vstavač vojenský  
(*Orchis militaris*)

Kortúza Matthiolova  
(*Corthusa matthioli*)

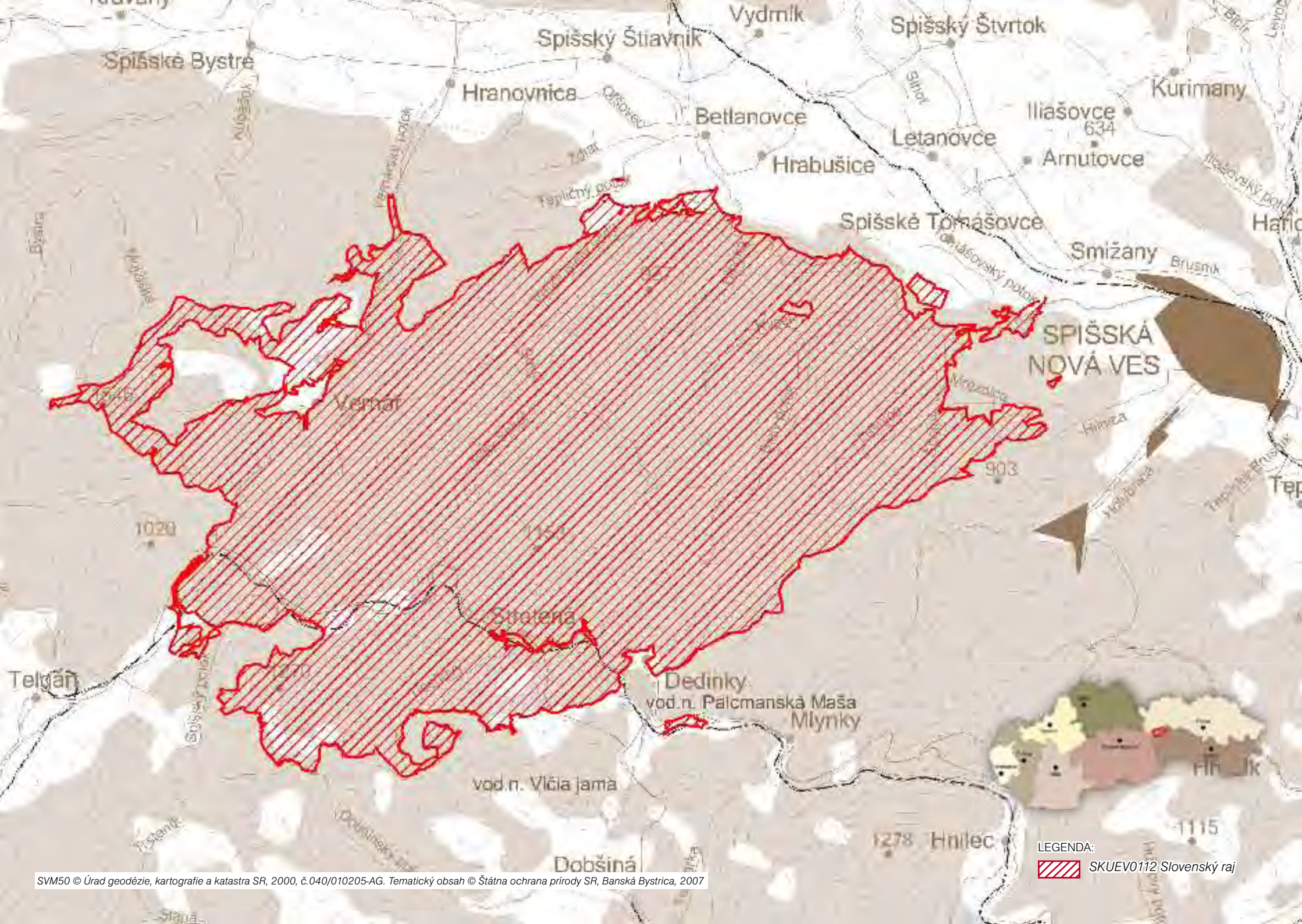
Soldanelka uhorská väčšia  
(*Soldanella hungarica*  
subsp. *major*)

Jazyčník sibírsky  
(*Ligularia sibirica*)

Vydra riečna  
(*Lutra lutra*)

Jašterica obyčajná  
(*Lacerta ???*)







Atraktívny kaňon, ktorý vytvorila rieka Hornád

Fragmenty sutinového lesa, v ktorom je častý javor horský, sa často nachádzajú až na dne roklín

Tomášovský výhľad

## OCHRANA ÚZEMIA

Územie Slovenského raja je legislatívne chránené od r. 1964, kedy bolo vyhlásené za chránenú krajinnú oblasť. V r. 1988 došlo k prekategORIZOVANIU chránenej krajinskej oblasti na národný park. Výmera národného parku je 19 763 ha a jeho ochranného pásma 13 011 ha. Na území parku sa nachádza 18 národných a prírodných rezervácií a 5 národných a prírodných pamiatok. Najcennejšia časť z hľadiska ochrany prírody bola zahrnutá do územia európskeho významu. Potreba ochrany druhov a biotopov európskeho významu a zachovania ich priaznivého stavu si vyžaduje diferencovaný prístup. Stratégiou ochrany sú preto rôzne spôsoby využívania územia, ktorých princípy sú zakotvené v programe starostlivosti. Cieľom je zabezpečiť taký režim a intenzitu využívania každého pozemku a usmernenie iných aktivít človeka, aby sa zachoval dostatočný počet lokalít s významnými druhmi a biotopmi, pre ochranu ktorých bolo chránené územie zriadené.

Každé územie európskeho významu sa po schválení Národného zoznamu navrhovaných ÚEV vládou SR (17.3.2004) považuje za chránené územie. Je to štádium tzv. **predbežnej ochrany**, ktorej cieľom je zabezpečiť, aby sa stav európsky významných druhov a biotopov v území nezhoršoval. Toto obdobie môže trvať až 9 rokov, pričom počas prvých 3 rokov je národný zoznam posudzovaný v Európskej komisii a dochádza k definitívnemu výberu územia do sústavy NATURA 2000 a do maximálne ďalších 6 rokov dôjde k vyhláseniu územia. Predbežná ochrana je realizovaná prostredníctvom stupňov ochrany uvedených v národnom zozname. Podrobný zoznam parciel so zaradením k príslušnému stupňu ochrany pre ÚEV Slovenský raj, ako aj všetky ďalšie informácie o sústave NATURA 2000 na Slovensku nájdete na [www.soprs.sk/natura](http://www.soprs.sk/natura).

Pri starej skobe – Barbolica



Kláštorná jaskyňa



Medvedia jaskyňa



Stratenská jaskyňa



Hlavným nástrojom na zabezpečenie optimálneho využívania územia v budúcnosti má byť zonácia územia na štyri zóny.

### Zóna A – 5. stupeň ochrany

Pre naplnenie poslania národného parku je nevyhnutne potrebné vymedziť zónu A. Tá

bude ponechaná na prirodzený vývoj, teda je to územie bez zásahov človeka.

Do zóny A sú zaradené územia s pôvodnými ekosystémami. Tvorí akúsi „chrbtovú kosť“ – základ pre ochranu celej prírody Slovenského raja.

Cieľ – ponechanie ekosystémov na samovoľný vývoj, vylúčenie všetkých ľudských zásahov a aktivít.



Vidlochvost feniklový (Papilio machaon)

Zvonček karpatský (Campanula carpatica)

### Zóna B – 4. stupeň ochrany

Do tejto zóny sa navrhuje prevažná časť územia európskeho významu. Patria sem veľmi hodnotné biotopy pasienkov, lúk a mokradí, ktorých existenciu zabezpečuje intervencia človeka, ako aj pozmenené lesné porasty, v ktorých sa hospodári. Biotopy charakterizuje výskyt vzácných a ohrozených druhov rastlín a živočíchov.

Cieľ – zachovanie druhej pestrosti biotopov a ich obnova, udržanie a rozšírenie stanovišť vzácných a ohrozených druhov rastlín a živočíchov.

### Zóna C – 3. stupeň ochrany

Zahŕňa časti územia s intenzívnym využívaním na lesnom a poľnohospodárskom pôdnom fonde alebo sústredenými zariadeniami cestovného ruchu. Navrhujú sa tu plochy mimo územia európskeho významu, v okrajových častiach národného parku.

### Zóna D – 2. stupeň ochrany

Lokality zastavaných území obcí, mimo záujmov ochrany prírody.

**Stupne ochrany.** Podľa zákona č. 543/2002 Z. z. o ochrane prírody a krajiny je územná ochrana na Slovensku diferencovaná podľa stupňov ochrany. Najmenšie obmedzenia v prospech ochrany prírody predstavuje 1. stupeň (platí na celom území SR), najprísnejší je 5. stupeň (o. i. zahŕňa zákaz pohybu mimo vyznačených turistických chodníkov, zberu plodov a rušenia pokoja v záujme prítomných živočíchov a samozrejme vylučuje hospodársku činnosť).



Časť Glackej planiny – Malá Poľana

## STAROSTLIVOSŤ O ÚZEMIE

### Poľnohospodárske pozemky

- Z hľadiska ochrany prírody je preferovaný tradičný spôsob obhospodarovania pozemkov – kosenie a následné prepásanie v jesenných mesiacoch.
- Travné porasty v centrálnej časti parku sú pasené hospodárskymi zvieratami (ovce – Vernár, mladý hovädzí dobytok – Vernárske lúky, kone – centrálné planiny).
- Na lokalitách je potrebné priebežne odstraňovať náletové dreviny.

### Lesné pozemky

Prírodné lesy – najzachovalejšie porasty s pôvodným drevinovým zložením a nepatrne narušenou štruktúrou sú navrhované do zóny A.

Kunka žltobruchá  
(*Bombina variegata*)



Prilbovka červená  
(*Cephalanthera rubra*)



Kruštík močiarny  
(*Epipactis palustris*)



Pastva koni je tradičný spôsob hospodárenia na lúčach



Extrémne vápencové bralá pokrývajú v Slovenskom raji reliktné boriny, kde v podraсте borovíc rastie množstvo karpatských endemitov, medzi nimi aj poniklec slovenský

Prírodné lesy – preferuje sa účelový alebo výberkový hospodársky spôsob smerujúci k úprave drevinového zloženia a porastovej štruktúry lesa za účelom udržania alebo dosiahnutia priaznivého stavu biotopov európskeho významu.

Umelé lesné porasty – obnova pôvodných lesných biotopov zásahmi upravujúcimi druhové zloženie.

Zonácii územia a uplatneniu navrhovaných opatrení v programe starostlivosti bude predchádzať ich prerokovanie s vlastníckmi, užívateľmi územia a ďalšími zainteresovanými. Nezávisle na tomto procese s otázkami a návrhmi môžete už teraz kontaktovať pracovníkov ŠOP SR Správy Národného parku Slovenský raj.



Prvosienka holá karpatská  
(*Primula auricula* subsp. *hungarica*)

Prvosienka pomúčená (*Primula farinosa*)  
jeden z druhov biotopu slatín



Populácia šafrana spišského (*Crocus discolor*) na lúčach na Voniarkach



## ZOZNAM BIOTOPOV EURÓPSKEHO VÝZNAMU V ÚZEMÍ

Typ biotopu	Kód NATURA 2000 (* prioritné biotopy)
<b>Pobrežné a vnútrozemské pieskové biotopy</b>	
Pionierske porasty na plytkých karbonátových a bázických substrátoch zväzu <i>Alyso-Sedion albi</i>	6110*
<b>Sladkovodné biotopy</b>	
Nížinné až horské vodné toky s vegetáciou zväzu <i>Ranunculion fluitantis</i> a <i>Callitricho-Batrachion</i>	3260
Oligotrofné a mezotrofné stojaté vody s vegetáciou tried <i>Littorelletea uniflorae</i> a/alebo <i>Isoëto-Nanojuncetea</i>	3130
Oligotrofné až mezotrofné vody s bentickou vegetáciou chár	3140
Prirodzené eutrofné a mezotrofné stojaté vody s vegetáciou plávajúcich a/alebo ponorených cievnatých rastlín typu <i>Magnopotamion</i> alebo <i>Hydrocharition</i>	3150
<b>Prirodzené a poloprirodzené travinno-bylinné biotopy</b>	
Dealpínske travinnobylinné porasty	6190
Horské kosné lúky	6520
Kvetnaté vysokohorské a horské psicové porasty na silikátovom substráte	6230*
Nížinné a podhorské kosné lúky	6510
Suchomilné travinnobylinné a krovinné porasty na vápnitom podloží (*dôležité stanovišťa <i>Orchideaceae</i> )	6210*
Vlhkomilné vysokobylinné lemové spoločenstvá na poriečnych nivách od nížin do alpínskeho stupňa	6430



Vzácný biotop penovcového prameniska



Mokradný biotop so žltohlavom najvyšším (*Trollius altissimus*)

## ZOZNAM BIOTOPOV EURÓPSKEHO VÝZNAMU V ÚZEMÍ

Typ biotopu	Kód NATURA 2000 (* prioritné biotopy)
<b>Rašeliniská</b>	
Prechodné rašeliniská a trasoviská	7140
Slatiny s vysokým obsahom báz	7230
Penovcové prameniská	7220*
<b>Skalné biotopy a jaskyne</b>	
Karbonátové skalné steny a svahy so štrbinovou vegetáciou	8210
Nespevnené karbonátové skalné sutiny montánneho až kolinného stupňa	8160*
Nesprístupnené jaskynné útvary	8310
<b>Lesné biotopy</b>	
Brezové, borovicové a smrekové lesy na rašeliniskách	91D0*
Bukové a jedľové kvetnaté lesy	9130
Horské smrekové lesy	9410
Javorovo-bukové horské lesy	9140
Kyslomilné bukové lesy	9110
Lipovo-javorové sutinové lesy	9180*
Lužné vrbovo-topoľové a jelšové lesy	91E0*
Reliktné vápnomilné borovicové a smrekovcové lesy	91Q0
Vápnomilné bukové lesy	9150



Horské smrečiny v časti Prednej hole v 1500 m n. m



Roklina Velkého Sokola – územie zaradené do zóny A

## ZOZNAM DRUHOV EURÓPSKEHO VÝZNAMU V ÚZEMÍ



Jazyčník sibirský  
(*Ligularia sibirica*)



Kosatec bezlistý uhorský  
(*Iris aphylla* ssp. *Hungarica*)



Poniklec slovenský  
(*Pulsatilla slavica*)

### Skupina Slovenský názov

#### Machy

kyjanôčka zelená

#### Vyššie rastliny

črievičník papučkový

jazyčník sibirský

kosatec bezlistý uhorský

poniklec prostredný

poniklec slovenský

zvonovec ľaliolistý

#### Mäkkýše

korýtka riečne

pimprlík močiarny

pimprlík mokradný

#### Chrobáky

fuzáč veľký

#### Ryby

hlaváč bieloplutvý

mihula

mrena stredomorská

### Vedecký názov (\* prioritné druhy)

*Buxbaumia viridis*

*Cypripedium calceolus*

*Ligularia sibirica*

*Iris aphylla* ssp. *Hungarica*

\**Pulsatilla subslavica*

\**Pulsatilla slavica*

*Adenophora lilifolia*

*Unio crassus*

*Vertigo geyeri*

*Vertigo angustior*

*Cerambyx cerdo*

*Cottus gobio*

*Eudontomyzon* spp.

*Barbus meridionalis*



Syseľ pasienkový  
(*Spermophilus citellus*)

## ZOZNAM DRUHOV EURÓPSKEHO VÝZNAMU V ÚZEMÍ

### Skupina Slovenský názov

#### Obojživelníky

kunka žltobruchá

mlok hrebenatý

mlok karpatský

#### Cicavce – netopiere

netopier brvitý

netopier čierny/ uchaňa čierna

netopier obyčajný

netopier pobrežný

netopier veľkouchý

netopier východný/n. ostrouchý

podkovár krpatý/ p.malý

podkovár štihlokridlý/ p.veľký

#### Cicavce – šelmy

medveď hnedý

rys ostrovid

vlk dravý

vydra riečna

#### Cicavce – hlodavce

syseľ pasienkový

### Vedecký názov (\* prioritné druhy)

*Bombina variegata*

*Triturus cristatus*

*Triturus montandoni*

*Myotis emarginatus*

*Barbastella barbastellus*

*Myotis myotis*

*Myotis dasycneme*

*Myotis bechsteini*

*Myotis blythii*

*Rhinolophus hipposideros*

*Rhinolophus ferrumequinum*

\**Ursus arctos*

*Lynx lynx*

\**Canis lupus*

*Lutra lutra*

*Spermophilus citellus*



Hlaváč bieloplutvý  
(*Cottus gobio*)



Mlok hrebenatý  
(*Triturus cristatus*)



Mlok karpatský  
(*Triturus montandoni*)



Netopier veľkouchý  
(*Myotis bechsteini*)



Netopier brvitý  
(*Myotis emarginatus*)





KONTAKTNÉ ADRESY

ISBN 978-80-89035-86-1

Štátna ochrana prírody SR  
Správa Národného parku Slovenský raj  
Štefánikovo námestie 9  
052 01 Spišská Nová Ves  
tel.: 053/442 20 10  
fax: 053/442 20 26  
e-mail: slovraj@sopsr.sk

[www.sopsr.sk/natura](http://www.sopsr.sk/natura)

Autori fotografií: © P. Argaláš, © J. Kormančík, © F. Mihál, © P. Polák, © P. Olekšák  
Odborný text: Správa NP Slovenský raj

Tento informačný materiál vydala ŠOP SR v rámci projektu Optimalizácia komunikácie a informovania o chránených územiach zaradených do sústavy Natura 2000, ktorý je spolufinancovaný Európskou úniou.

*Foto na obálke:*

*predná strana – Malý vodopád vo Veľkom Sokole, Sokolica pri Stratenej, stkráska Micheliho (Bellidiastrum michelii), vlk dravý (Canis lupus)*

*zadná strana – vápencové bralá v NPR Sokol*

