



RUDAVA

NATURA 2000

NATURA 2000 je názov sústavy chránených území členských krajín Európskej únie. Hlavným cieľom jej vytvorenia je zachovanie európskeho prírodného bohatstva – najzácnejších a najohrozenejších biotopov¹ a druhov na území štátov EÚ.

Sústavu NATURA 2000 tvoria **chránené vtáčie územia** vyhlasované s cieľom ochrany vtáctva a **územia európskeho významu** s cieľom ochrany ostatných vzácných a ohrozených rastlinných a živočíšnych druhov a ich biotopov.

O zaradení územia do sústavy NATURA 2000 rozhoduje Európska komisia, ktorá ho vyberá z predložených návrhov (národných zoznamov) jednotlivých členských krajín.

ÚZEMIE EURÓPSKEHO VÝZNAMU RUDAVA



Rieka Rudava

Identifikačný kód územia: SKUEV0163

Nadmorská výška: 185 – 215 m.n.m

Rozloha: 2 259 ha

Okresy: Malacky, Senica

Kraje: Bratislavský, Trnavský

¹ prírodný životný priestor charakterizovaný určitými vonkajšími podmienkami a súborom v ňom žijúcich organizmov (rastlín a živočíchov)



Rosička okrúhlohlístá (*Drosera rotundifolia*)



Rosnička zelená (*Hyla arborea*)

PRÍRODNÉ POMERY

Riečka Rudava patrí do geomorfologického celku Borskej nížiny, ktorá je súčasťou Záhorskej nížiny. Preteká cez najväčšiu oblasť viatych pieskov na Slovensku s celkovou rozlohou asi 570 km². V špecifických podmienkach sa tu vytvorila pestrá mozaika mimoriadne vzácnych a na území Slovenska často jedinečných spoločenstiev, tečúce i stojaté vody a mokrade sa striedajú so suchými piesočnými dunami. Chemizmus viatych pieskov je extrémne kyslý, čo sa odráža v špecifických pôdnych a vegetačných pomeroch. Vďaka mimoriadnej pestrosti biotopov sa tu na pomerne malom území nachádza vysoký počet druhov a spoločenstiev s rozdielnymi ekologickými nárokmi. Vysoká biologická rozmanitosť územia je daná aj jeho polohou na rozhraní karpatskej, panónskej a hercynskej oblasti. Niektoré druhy sa ako veľká vzácnosť zachovali na vhodných stanovištiach ešte z ľadových dôb, kedy bolo na Záhori subarktické podnebie - napr. páperec alpínsky (*Trichophorum alpinum*), stavikrv väčší (*Polygonum bistorta*), diablík močiarny (*Calla palustris*), rosička okrúhlohlístá (*Drosera rotundifolia*) a niektoré druhy rašelinníkov. K najzaujímavejším druhom európskeho významu patrí drobná orchidea hluzovec Loeselov (*Liparis loeselii*), ktorý tu má najbohatší výskyt v rámci celého Slovenska.

V území je evidovaná prítomnosť 17 biotopov európskeho významu a 6 biotopov národného významu, ktoré plošne pokrývajú prakticky celé územie. Lesné biotopy zaberajú viac ako 72% územia v širokej škále lesných spoločenstiev od zamokrených slatinných jelšín až po suché borovicové duby.

Z lesných spoločenstiev si zaslúžia pozornosť najmä slatinné jelšiny a to spoločenstvá ostricovo - jelšového lesa a jelšiny s papradou hrebenistou. Tieto pôvodné spoločenstvá s reliktnými druhmi sa dnes na Slovensku vyskytujú vo väčšom rozsahu už len na Záhori. Rastú v medzidunových zníženinách a pozdĺž toku Rudavy na miestach s vysokou hladinou podzemnej vody, často bývajú aj povrchovo zaplavované. V stromovom poschodí prevláda jelša lepkavá (*Alnus glutinosa*). V bylinnom poschodí tu nájdeme typický jelšinový druh, ostricu predĺženú (*Carex elongata*) a niektoré ďalšie ostrice (napr. ostricu metlinatú – *Carex paniculata*), z ďalších druhov papradníkov močiarny (*Thelypteris thelypteroides*), perutník močiarny (*Hottonia palustris*), vachtu trojlístú (*Menyanthes trifoliata*) a vodniansku žabiu (*Hydrocharis morsus - ranae*).



Dubovo-brestovo-jaseňové nížinné lužné lesy



Bobor vodný (*Castor fiber*)



Bobří ohryz



Bobří hrad

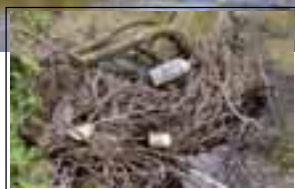
V území bolo zistených viac ako 1 000 druhov chrobákov (Coleoptera), z ktorých mnohé predstavujú relikty ešte z ľadových dôb. Väčšinu vzácných druhov chrobákov možno nájsť práve v zachovalých lesných biotopoch. Prioritným druhom európskeho významu je pižmovec hnedý (*Osmoderma eremita*), ktorý žije len v starých bütľavých stromoch. Odumierajúce stromy, najmä duby, sú tiež jedinečným biotopom pre roháče obyčajné (*Lucanus cervus*) a fúzače veľké (*Cerambyx cerdo*). Staré stromy sú nenahraditeľným biotopom aj pre netopiere, ktorých tu bolo zistených 11 druhov.

Z nelesných biotopov patria k najvzácnejším okrem samotného toku Rudavy prechodné rašeliniská, slatiny s vysokým obsahom báz a bezkolencové lúky s mimoriadne bohatou faunou bezstavovcov. Z druhov európskeho významu sa tu vyskytujú napríklad tri vzácné druhy vážok. Vážku *Leucorrhinia pectoralis* nájdeme len v zachovalých slatinných rašeliniskách. Priamo v Rudave žijú v piesčitom dne larvy klinovky hadej (*Ophiogomphus cecilia*). V menších lesných potôčikoch zasa žijú larvy pásikavca (*Cordulegaster heros*). Táto naša najväčšia vážka bola na Slovensku objavená len nedávno a to práve na Záhorí.

Z európsky významných stavovcov sa priamo v Rudave vyskytuje vzácna mihuľa ukrajinská (*Eudontomyzon mariae*), na Slovensku známa len z niekoľkých lokalít. Zistených bolo aj 39 druhov rýb, čo predstavuje najvyššiu druhovú pestrosť ichtyofauny spomedzi všetkých 55 prítokov rieky Moravy. Početná je aj fauna obojživelníkov (13 druhov), z plazov bol zaznamenaný výskyt 5 druhov. Z vtákov patrí k najvýznamnejším druhom bocian čierny (*Ciconia nigra*), ktorého obľúbenou potravou sú práve ryby a obojživelníky. Rudava bola na celom toku ako prvý tok na území Slovenska osídlená bobrom vodným (*Castor fiber*). Oveľa vzácnejšia je vydra riečna (*Lutra lutra*).



Znečistenie toku komunálnym odpadom



NEGATÍVNE VPLYVY

Ohrozenie lesných biotopov a mokradí vyplýva najmä z intenzívneho hospodárenia v lesoch (holoruby, zjednodušovanie štruktúry porastov, degradácia pôdy a vegetačného krytu tzv. celoplošnou prípravou pôdy a pestovanie borovicových monokultúr, náchylných na lesné požiare). Necitlivé hospodárenie v lesoch ohrozuje aj vzácne bociany čierne, ktoré sú veľmi citlivé na vyrušovanie najmä počas hniezdenia. Likvidácia starých stromov spôsobuje zánik celých kolónií netopierov a vzácných bezstavovcov.

Veľká časť územia bola v minulosti odvodnená pomocou odvodňovacích kanálov. V dôsledku

odvodnenia dochádza k vysychaniu a k postupnej degradácii vzácnych spoločenstiev mokradí a zvyšuje sa tiež nebezpečenstvo požiarov. Prírodná migrácia rýb medzi dolným a stredným tokom Rudavy je narušená vodohospodárskym objektom vybudovaným pri obci Veľké Leváre. Kvalitu vody v Rudave ohrozujú splachy agrochemikálií z príľahlých poľnohospodárskych pozemkov a nelegálne ukladanie odpadov. Problémy spôsobuje aj rozvoj rekreácie, najmä výstavba chat. Potenciálnym nebezpečenstvom je aj ťažba piesku.

Osobitnú starostlivosť si vyžadujú druhovo bohaté lúky a pasienky, ktorých trvalá existencia je podmienená hospodárskou činnosťou človeka. Mnohé z týchto lúk bez pravidelného kosenia postupne zarastajú a ich druhové bohatstvo sa znižuje.



Bútľavý dub s výskytom chránených druhov živočíchov nezmyselne zrubaný na palivové drevo

OCHRANA ÚZEMIA

Prevažná väčšina územia sa nachádza na území vojenského obvodu (výcvikového priestoru) Záhorie. Prioritné je preto vojenské využívanie územia, ktoré však na rozdiel od lesného hospodárstva nie je v rozpore so záujmami ochrany prírody.

Územie v súčasnosti nie je chránené formou chráneného územia, od vstupu Slovenska do EÚ v roku 2004 v ňom však platí v rámci predbežnej ochrany – druhý stupeň ochrany. V súčasnosti sa pre územie pripravuje program starostlivosti a tzv. projekt ochrany - návrh na vyhlásenie chráneného areálu (CHA) Rudava.

Od r. 1994 boli v spolupráci so Slovenským vodohospodárskym podnikom uskutočnené viaceré revitalizačné zásahy za účelom obnovy prirodzeného vodného režimu na hornom regulovanom úseku Rudavy (napr. sprietočnenie pôvodného koryta) pripravené sú ďalšie projekty na zavedenie trvalo udržateľného lesného hospodárstva, obnovu mokradí a lúk, vybudovanie rybieho obchvatu (rybovodu) pri Veľkých Levároch pre umožnenie opätovnej migrácie rýb a na zlepšenie kvality vody v celom povodí Rudavy.

Každé územie európskeho významu sa po schválení Národného zoznamu navrhovaných ÚEV vládou SR (17.3.2004) považuje za chránené územie. Je to štádium tzv. **predbežnej ochrany**, ktorej cieľom je zabezpečiť, aby sa stav európsky významných druhov a biotopov v území nezhoršoval. Toto obdobie môže trvať až 9 rokov, pričom počas prvých 3 rokov je národný zoznam posudzovaný v Európskej komisii a dochádza k definitívnemu výberu územia do sústavy NATURA 2000 a do max. ďalších 6 rokov dôjde k vyhláseniu územia. Predbežná ochrana je realizovaná prostredníctvom stupňov ochrany uvedených v národnom zozname.

Podrobný zoznam parciel so zaradením k príslušnému stupňu ochrany pre ÚEV Rudava ako aj všetky ďalšie informácie o sústave NATURA 2000 na Slovensku nájdete na www.sopsr.sk/natura.

Stupne ochrany. Podľa zákona č. 543/2002 Z. z. o ochrane prírody a krajiny je územná ochrana na Slovensku zabezpečovaná prostredníctvom stupňov ochrany. Najmenšie obmedzenia v prospech ochrany prírody predstavuje 1. stupeň (platí na celom území SR), najprísnejší je 5. stupeň. (o. i. zahŕňa zákaz pohybu mimo vyznačených turistických chodníkov, zberu plodov a rušenia pokoja v záujme prítomných živočíchov a samozrejme vylučuje hospodársku činnosť). V prípade zónovania územia jednotlivým zónam zodpovedajú príslušné stupne ochrany (zóna A = 5. stupeň, zóna B = 4. stupeň, zóna C = 3. stupeň, zóna D = 2. stupeň. 1. stupeň nemá pridelenú zónu).

Borský Svätý Jur



Kmeň odumretého duba predstavuje biotop viacerých európsky významných druhov bezstavovcov



Kosatec sibírsky (*Iris sibirica*)



Perutník močiarny (*Hottonia palustris*)



Nosorožek obyčajný (*Oryctes nasicornis*)



Skokan hnedý (*Rana temporaria*)

Plavecký Mikuláš



Plávuňovec záplavový
(*Lycopodiella inundata*)

Pásikavec
(*Cordulegaster heros*)





Vlhko- a kyslomilné brezovo-dubové lesy s dominantným zastúpením brezy

Potreba ochrany biotopov a druhov európskeho a národného významu a zachovania ich priaznivého stavu si vyžaduje kvalitatívne odlišný a na značnej časti územia aktívny prístup. Stratégiou ochrany je preto diferencovaný manažment realizovaný práve prostredníctvom programu starostlivosti a zonácie územia na zóny A, B, C a D. Prostredníctvom týchto nástrojov bude možné zabezpečiť vhodný režim a intenzitu využívania najmä lesov, lúk a pasienkov a usmernenie ostatných aktivít pri súčasnom zachovaní dostatočného počtu lokalít s chránenými druhmi a biotopmi.

Zóny chráneného územia rešpektujú tieto zásady:

Zóna A

Do zóny A budú perspektívne zaradené územia s najvýznamnejšími prírodnými hodnotami, najmä prirodzené a málo pozmenené ekosystémy ponechané na prirodzený vývoj (t. j. územia bez zásahu), s vysokým stupňom stability a samoregulačnej schopnosti. Okrem samotného toku Rudavy a mokradí s nenarušeným (obnoveným) vodným režimom sem budú patriť niektoré lesné porasty charakteru prírodných lesov "resp. v rozličnom štádiu prechodu k prírodným lesom.

Zóna B

Do zóny B sú zaradované málo pozmenené ekosystémy, ktoré sú čiastočne narušené ľudskou činnosťou a hospodárskym využívaním. V ÚEV Rudava bude zóna B tvorená lesnými porastami prevažne prirodzeného charakteru len s mierne pozmenenou štruktúrou alebo drevinovou skladbou. Taktiež sem budú zaradené mokrade a rašeliniská s výskytom chránených druhov rastlín a živočíchov, ktorých existencia je závislá na zásahoch človeka. Zóna B je zónou aktívneho manažmentu, lesné porasty je potrebné obhospodarovať šetrnými hospodárskymi spôsobmi, nelesné ekosystémy formami hospodárenia, ktoré zachovávajú ich charakter a druhovú rozmanitosť (kosenie, odstraňovanie náletových drevín, stabilizácia vodného režimu apod.). Časti plôch by po zlepšení stavu na takú mieru, že v ďalšom období už nebudú potrebné zásahy, mali byť v budúcnosti preradené do zóny A. Cieľom je zachovať rozmanitosť biotopov a posilňovať stabilitu lesných ekosystémov.

Zóna C

Zóna C zahŕňa územia s výraznejším narušením pôvodného prírodného prostredia človekom a s výraznejším hospodárskym, rekreačným a iným využívaním. Dlhodobým cieľom manažmentu v zóne C je zabezpečiť aj v intenzívnejšie hospodársky využívaných lesných porastoch stanovište vhodné drevinové zloženie, v priestoroch s trávnyimi porastami a vodnými plochami zabezpečiť zachovanie druhovej rozmanitosti a charakteru krajiny ich usmerňovaným využívaním.

Zóna D

Zóna D zahŕňa územia s najviac narušeným prostredím (monokultúry borovice lesnej vysadené po predchádzajúcej celoplošnej príprave pôdy, degradované lúčne spoločenstvá s výskytom invázných druhov rastlín apod.). Dlhodobým cieľom manažmentu v zóne D je zabezpečiť funkciu „ochranného pásma“ chráneného územia a na jednotlivých plochách postupne vytváranie podmienok na ich preradenie do zóny C alebo B.



Roháč obyčajný (Lucanus cervus)



Mimoriadne zachovalé brehové porasty

STAROSTLIVOSŤ O ÚZEMIE

Medzi odporúčané spôsoby obhospodarovania územia patrí:

v lesných porastoch:

oddržiavanie zásad lesného hospodárenia podľa zonácie:

- zóna A – bezzásahový režim
- zóna B – zvyšovanie ekologickej stability porastov, postupné znižovanie zastúpenia stanovištne nevhodných druhov drevín, podpora prirodzeného zmladenia pôvodných druhov drevín, úprava (obnova) vodného režimu v minulosti odvodnených mokradi a lesných porastov
- zóna C – uplatňovanie šetrnejších spôsobov obnovy porastov s ohľadom na prirodzené zmladenie, vylúčenie celoplošnej prípravy pôdy, postupné znižovanie zastúpenia stanovištne nepôvodných druhov drevín, ponechávanie výstavkov pôvodných druhov drevín s hniezdnyimi dutinami, v mladých porastoch zameranie výchovných zásahov na zvyšovanie ekologickej stability, úprava (obnova) vodného režimu
- zóna D – v monokultúrach borovice lesnej vykonávanie výchovných zásahov

v mokradiach a rašeliniskách:

- úprava (obnova) vodného režimu v minulosti odvodnených mokradi

na lúkach a pasienkoch:

- výrub náletových drevín a zabraňovanie ich zmladzovaniu
- pravidelné kosenie
- podpora extenzívneho pasenia domácich druhov zvierat (kravy, kone)
- úprava (obnova) vodného režimu

Zonácii územia a vypracovaniu programu starostlivosti s navrhovanými manažmentovými opatreniami predchádza prerokovanie s vlastníkmi a užívateľmi územia. Nezávisle na tomto procese môžete s otázkami a návrhmi už teraz kontaktovať pracovníkov Správy CHKO Záhorie.



Lokalita Holbičky po manažmente



Slatinné jelšové lesy - mimoriadne vyvinutý mokradný biotop národného významu

ZOZNAM BIOTOPOV EURÓPSKEHO VÝZNAMU V ÚZEMÍ

Typ biotopu

Kód NATURA 2000

(* prioritné biotopy)

Poberežné a vnútrozemné pieskové duny

Vnútrozemské panónske pieskové duny 2340*

Sladkovodné biotopy

Oligotrofné až mezotrofné vody a bentickou vegetáciou chránené 3140

Prírodné eutrofné a mezotrofné stojaté vody a vegetáciou plávajúcich
a/alebo ponorených cievnatých rastlín typu *Magnopotamion* alebo *Hydrocharition* 3150

Prírodné distrofné stojace vody 3160

Nížinné až horské vodné toky s vegetáciou zväzu
Ranunculion fluitantis a *Callitriche-Batrachion* 3260

Rieky s bahňitými až piesočnatými brehmi s vegetáciou zväzov
Chenopodion rubri p.p. a *Bidention* p.p. 3270

Vresoviská a krovinné biotopy mierneho pásma

Vresoviská 4030

Prírodné a poloprírodné travinno-bylinné biotopy

Bezkolencové lúky 6410

Nížinné a podhorské kosné lúky 6510

Rašeliniská

Prechodné rašeliniská a trasoviská 7140

Depresie na rašelinných substrátoch s *Rhynchospora alba* 7150

Slatiny s vysokým obsahom báz 7230

Lesné biotopy

Vlhko- a kyslomilné brezovo-dubové lesy 9190

Lužné vrbovo-topoľové a jelšové lesy 91E0*

Dubovo-brestovo-jaseňové nížinné lužné lesy 91F0

Dubovo-hrabové lesy panónske 91G0*

Eurosibírske dubové lesy na spraši a piesku 91I0*



Rieka Rudava

ZOZNAM DRUHOV EURÓPSKEHO VÝZNAMU V ÚZEMÍ

Skupina
Slovenský názov

Vedecký názov
(* prioritné druhy)

Vyššie rastliny

hluzovec Loeselov

Liparis loeselii



Hluzovec Loeselov
(*Liparis loeselii*)

Pižmavec hnedý
(*Osmoderma eremita*)

Vážky

šidielko
pásikavec
klinovka hadia
vážka

**Coenagrion ornatum*
Cordulegaster heros
Ophiogomphus cecilia
Leucorrhinia pectoralis

Motýle

modráčik čiernoškrvný
modráčik bahniskový
ohniváčik veľký

Maculinea arion
Maculinea nausithous
Lycaena dispar

Chrobáky

pižmavec hnedý
fuzáč veľký
roháč obyčajný
plocháč červený
chrobák

**Osmoderma eremita*
Cerambyx cerdo
Lucanus cervus
Cucujus cinnaberinus
Rhysodes sulcatus

Ryby

hrúz bieloplutvý
lopatka dúhová

Gobio albipinnatus
Rhodeus sericeus
amarus

mihuľa ukrajinská
čík európsky
boleň dravý
pĺž zlatitý
pĺž severný
hrebenačka pásavá

Eudontomyzon mariae
Misgurnus fossilis
Aspius aspius
Sabanejewia aurata
Cobitis taenia
Gymnocephalus schraetser

Obojživelníky

ropucha zelená
hrabavka škrvnitá
skokan ostropýský
skokan krátkonohý

Bufo viridis
Pelobates fuscus
Rana arvalis
Rana lessonae

skokan štíhly
rosnička zelená

Rana dalmatina
Hyla arborea



Skokan štíhly
(*Rana dalmatina*)

Hrabavka škrvnitá
(*Pelobates fuscus*)

Plazy

jašterica bystrá
jašterica zelená
užovka hladká
užovka frkaná
užovka stromová

Lacerta agilis
Lacerta viridis
Coronella austriaca
Natrix tessellata
Elaphe longissima

Cicavce

podkovár malý

Rhinolophus hipposideros
Barbastella barbastellus
Myotis myotis
Pipistrellus pipistrellus
Nyctalus noctula
Myotis daubentonii
Myotis brandtii
Myotis nattereri
Eptesicus serotinus
Myotis mystacinus
Nyctalus leisleri
Castor fiber
Lutra lutra



Užovka hladká
(*Coronella austriaca*)

Vydra riečna
(*Lutra lutra*)



KONTAKTNÉ ADRESY

Štátna ochrana prírody SR
Správa CHKO Záhorie
Vajanského 17
901 01 Malacky
Tel./Fax: (034) 772 2735

www.sopsr.sk/natura

Autori fotografií: © Archív ŠOP SR, © M. Janák, © R. Jureček, © J. Šíbl, © L. Štrupl, © T. Olšovský, © D. Valachovič
Vydala: © Štátna ochrana prírody SR, Banská Bystrica 2005
Financované z prostriedkov PHARE

