

ROKOŠ

NATURA 2000



NATURA 2000 je názov sústavy chránených území členských krajín Európskej únie. Hlavným cieľom jej vytvorenia je zachovanie európskeho prírodného bohatstva – najvzácnejších a najohrozenejších biotopov¹ a druhov na území štátov EÚ.

Sústavu NATURA 2000 tvoria **chránené vtáčie územia** vyhlasované s cieľom ochrany vtáctva a **územia európskeho významu** s cieľom ochrany ostatných vzácných a ohrozených rastlinných a živočíšnych druhov a ich biotopov.

O zaradení územia do sústavy NATURA 2000 rozhoduje Európska komisia, ktorá územia vyberá z predložených návrhov jednotlivých členských krajín.

ÚZEMIE EURÓPSKEHO VÝZNAMU ROKOŠ



Masív Rokoša od Šutoviec

Identifikačný kód územia: SKUEV0128

Nadmorská výška: 230 – 1010 m n. m.

Rozloha: 4600,86 ha

Kraj: Trenčiansky

Okresy: Bánovce nad Bebravou, Prievidza

Katastrálne územie: Diviacka Nová Ves, Diviaky nad Nitricou, Dolné Vestenice, Horné Vestenice, Ješkova Ves, Kšinná, Látkovce, Nitrianske Rudno, Nitrianske Sučany, Omastiná, Rudnianska Lehota, Uhrovec, Uhrovské Podhradie, Žitná

PRÍRODNÉ POMERY

Územie európskeho významu (ÚEV) Rokoš sa nachádza v južnej časti Strážovských vrchov. Hlavná časť územia je lokalizovaná v pododdieloch Rokoš, Rokošské predhorie a Suchý. Geologickú stavbu tvoria predovšetkým tmavosivé vápence a dolomity stredného až vrchného triasu, v severnej časti pieskovce, vápnené ílovce luténu až oligocénu, ktoré na väčšej časti územia pokrývajú kryštalinické jadro. Dolomity boli veľkým tlakom rozdrvené a na mnohých miestach, keď bola materská hornina po vyrúbaní lesa obnažená, vidíme veľmi sypkú dolomitovú sutinu.

Hlavný hrebeň je orientovaný z juhu na sever s bočnými hrebeňmi a ostrozarezanými hlbokými dolinami. Najvyšším vrchom územia je vrchol Rokoš (1010 m n.m.). Predovšetkým v južnej časti pohoria v pododdieli Rokoš sa nachádzajú typické strmé skalné útvary so sutinami na ich úpäti. V menej extrémnych polohách sa tu vytvorili pôdy rendziny, rendziny kambizemné a kambizeme rendzinové. V severnej časti vplyvom vystupujúceho kryštalinika sú kambizeme podzolové.

Územie európskeho významu Rokoš je pokryté predovšetkým lesnými porastami v závislosti od nadmorskej výšky a geologického podkladu od teplomilných dubín po bučiny. V okrajových lokalitách bližšie k osídleniu sa nachádzajú travino-bylinné porasty, lúky a pastviny. Významným určujúcim faktorom je expozícia k svetovým stranám, južné svahy majú vegetáciu celkom iného rázu ako svahy severné. V hlbokých, úzkych dolinách, kam slnko priamo nesvieti, je preto i vlhšie a teplota nižšia, nachádzame zvyčajne porasty bučín. Na výslunných vrcholoch týchto dolín rastú dubiny. Hovoríme o prevrátení pásiem. Pre územie južnej časti Strážovských vrchov je typické stretávanie sa teplomilnej a suchovzdornej vegetácie vystupujúcej z juhu nitrianskej kotlinou s typickou vegetáciou karpatskou. Najlepšie je to vidno na pod horskej lúky pod vrcholom Rokoša.



Mozaika biotopov pri prechode podhorskej lúky Rokoša do lesa



Vrcholové bučiny na skalách

¹ prírodný životný priestor charakterizovaný určitými vonkajšími podmienkami a súborom v ňom žijúcich organizmov (rastlín a živočíchov)



Prírodná rezervácia Jedlie
– interiér bučiny s tisom obyčajným (*Taxus baccata*)

vyskytujú jašterice, najkrajšia, jašterica zelená (*Lacerta viridis*), ktorej samček je v čase rozmnožovania pestro sfarbený, ďalej jašterica bystrá (*Lacerta agilis*) a jašterica múrová (*Podarcis muralis*). Na odľahlých miestach hlboko v lesoch a skalách majú svoj domov šelmy, rys ostrovid (*Lynx lynx*) a medveď hnedý (*Ursus arctos*), s ktorými je možné sa stretnúť iba veľmi vzácné. Na skalách a v jaskyniach majú domov netopiere, netopier obyčajný (*Myotis myotis*), netopier brvitý (*Myotis emarginatus*), uchaňa čierna (*Borbastella borbastellus*) a podkovár malý (*Rhinolophus hipposideros*).

Napriek rozľahlosti územia, rôznorodosti klimatických, mikroklimatických a geologických vplyvov nie je až tak významná rôznorodosť biotopov. Nachádza sa tu podľa našich poznatkov 10 typov biotopov. V nich sa nachádzajú rastlinné druhy európskeho významu, z ktorých najvýznamnejší je výskyt jazýčkovca jadranského (*Himantoglossum adriaticum*) imponantnej orchidey, azda v najväčšej populácii na Slovensku. V xerothermných porastoch nachádzame poniklece, poniklec veľkokvetý (*Pulsatilla grandis*) a poniklec prostredný (*Pulsatilla subslavica*). Okrem toho celá južná časť Strážovských vrchov, do ktorej ÚEV Rokoš patrí, je významná bohatým výskytom druhov z čeľade vstavačovitých.

Z európsky významných druhov živočíchov tu môžeme nájsť motýle, ohniváčik veľký (*Lycaena dispar*) a spriadač kostihojový (*Callimorpha quadripunctaria*) viazané na vlhšie lúky, okraje lesných porastov. Na prítomnosti vody je závislá kunka žltobruchá (*Bombina variegata*). Na výslnných kamenitých stanovištiach sa



Modruška pošvatá
(*Limodorum abortivum*)



Päťprstnica obyčajná
(*Gymnadenia conopsea*)



Jazýčkovec jadranský
(*Himantoglossum adriaticum*)



Bučina v doline Rokoša a Malého Rokoša

NEGATÍVNE VPLYVY

Ohrozenia, ktoré môžu mať rozhodujúci vplyv na ďalší vývoj a stav biotopov Rokoša možno rozdeliť do dvoch skupín:

Prirodzené – vyplývajúce z dynamických javov prebiehajúcich v prírode bez pričinenia človeka. V súčasnosti tieto procesy ohrozujú nelesné, teplomilné spoločenstvá rastlín a živočíchov. Tieto rastliny a živočichy osídlili miesta, kde v historických dobách človek zasiahol do prírody Rokoša (klčovanie, žiarenie, pasenie) a tak pre ne vytvoril vhodné podmienky pre úspešné prežívanie a rozmnožovanie. Dnes, keď tieto aktivity človeka ustali, prebiehajú prirodzené procesy (sukcesia), ktorých výsledkom je návrat k pôvodnému stavu (klimax) – lesu. Ak by sa nechal tomuto prirodzenému vývoju voľný priebeh, došlo by k postupnému a samovoľnému zániku takýchto biotopov.

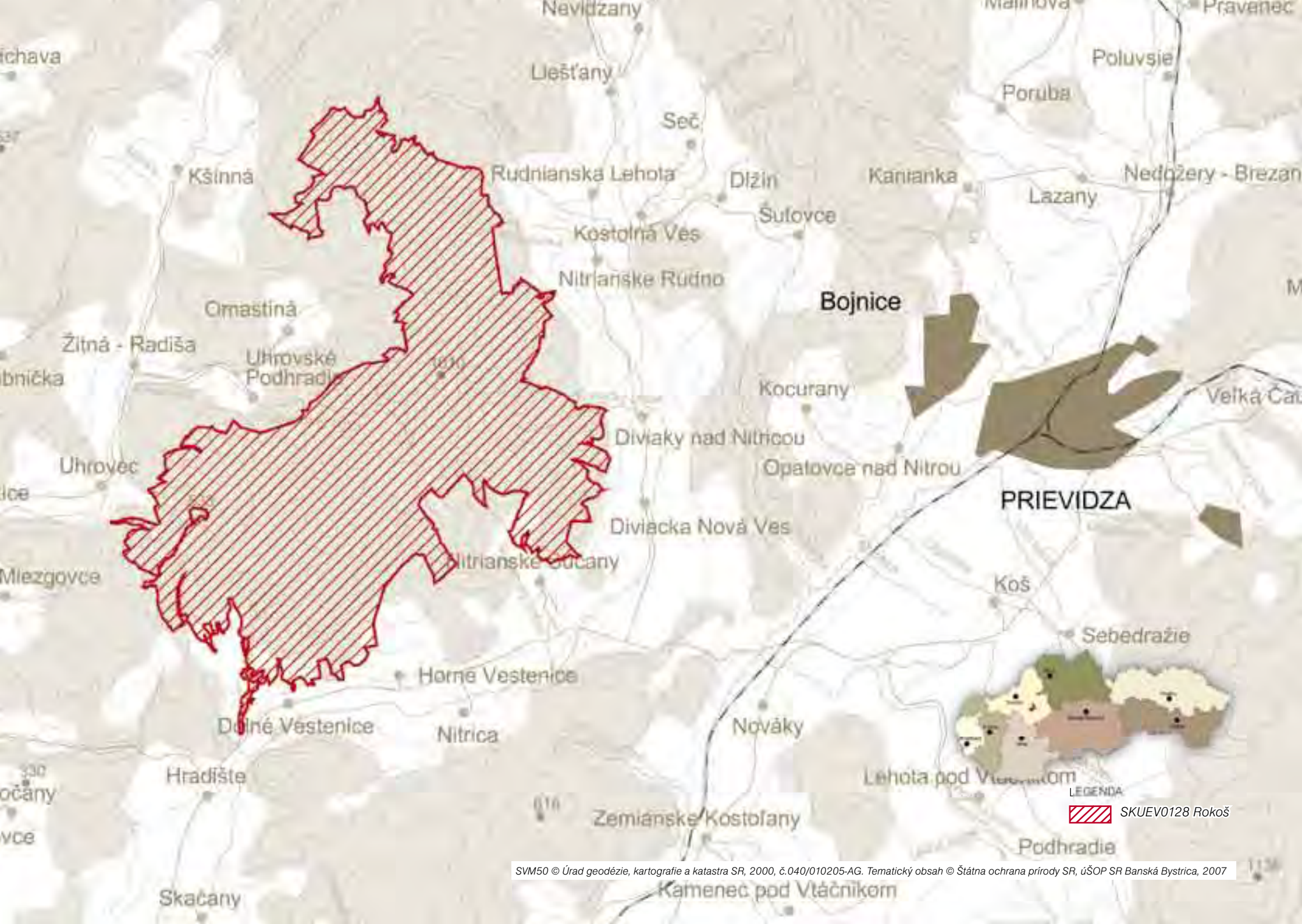
Antropické – vyplývajúce z aktivít človeka. Rokoš je atakovaný turistickými aktivitami. K najnevhodnejším patria cykloturistika a motokros. Ďalším problémom je aj využívanie introdukovaných drevín v lesnom hospodárstve, ktoré čiastočne ovplyvňujú aj okolité rastlinné spoločenstvá a tak menia zloženia rastlín v pôvodných biotopoch. Prejavilo sa to najviac pri zalesňovaní bývalých pastvín borovicami.



Poniklec veľkokvetý
(*Pulsatilla grandis*)



Jašterica zelená
(*Lacerta viridis*)





Označenie národnej prírodnej rezervácie Rokoš

OCHRANA ÚZEMIA

Súčasťou navrhovaného územia je niekoľko rezervácií. V kategórii národná prírodná rezervácia (NPR) je to NPR Rokoš vyhlásená na ochranu osobitých spoločenstiev rastlín a živočíchov vzniknutých prelínaním teplomilnej vegetácie a vegetácie montánneho rázu. Prírodná rezervácia (PR) Jankov vŕšok bola zriadená na ochranu vzácných teplomilných biotopov s výskytom vzácných druhov rastlín (jazýčkovca jadranský – *Himantoglossum adriaticum*, poniklec veľkokvetý – *Pulsatilla*

grandis, množstvo druhov z čeľade vstavačovitých). Prírodná rezervácia Jedlie bola vyhlásená na ochranu a štúdium prirodzenej populácie tisu obyčajného (*Taxus baccata*).

Každé územie európskeho významu sa po schválení Národného zoznamu navrhovaných ÚEV vládou SR (17. 3. 2004) považuje za chránené územie. Je to štádium tzv. **predbežnej ochrany**, ktorej cieľom je zabezpečiť, aby sa stav európsky významných druhov a biotopov v území nezhoršoval. Toto obdobie môže trvať až 9 rokov, pričom počas prvých 3 rokov je národný zoznam posudzovaný v Európskej komisii a dochádza k definitívnemu výberu územia do sústavy NATURA 2000 a do maximálne ďalších 6 rokov dôjde k vyhláseniu územia. Predbežná ochrana je realizovaná prostredníctvom stupňov ochrany uvedených v národnom zozname. Podrobný zoznam parciel so zaradením k príslušnému stupňu ochrany pre ÚEV Rokoš, ako aj všetky ďalšie informácie o sústave NATURA 2000 na Slovensku nájdete na www.soprs.sk/natura.

Stupne ochrany. Podľa zákona č. 543/2002 Z. z. o ochrane prírody a krajiny je územná ochrana na Slovensku diferencovaná podľa stupňov ochrany. Najmenšie obmedzenia v prospech ochrany prírody predstavuje 1. stupeň (platí na celom území SR), najprísnejší je 5. stupeň (o. i. zahŕňa zákaz pohybu mimo vyznačených turistických chodníkov, zberu plodov a rušenia pokoja v záujme prítomných živočíchov a samozrejme vylučuje hospodársku činnosť). V prípade zónovania územia, jednotlivým zónam zodpovedajú príslušné stupne ochrany (zóna A = 5. stupeň, zóna B = 4. stupeň, zóna C = 3. stupeň, zóna D = 2. stupeň. 1. stupeň nemá pridelenú zónu).

Neoddeliteľnou súčasťou ochrany realizovanej použitím stupňov ochrany je **manažment – starostlivosť o územie**, ktorú chápeme ako činnosť zameranú na zachovanie predmetu ochrany, prípadne zlepšenie stavu biotopov a druhov. Na splnenie tohto cieľa je potrebné využiť aj aktívnu, ale zároveň premyslenú a plánovanú hospodársku činnosť realizovanú prostredníctvom vlastníkov a užívateľov územia. Naším cieľom je uplatňovať diferencovaný spôsob ochrany prírody, pri ktorom sa priaznivý stav územia dosahuje realizáciou hospodárskej činnosti s využitím navrhovaných spôsobov a zásad starostlivosti a v najcennejších častiach územia sa priaznivý stav dosahuje zvýšeným stupňom ochrany s úplným alebo čiastočným obmedzením hospodárskej činnosti.



Pohľad z Rokoša cez masív Malého Rokoša

STAROSTLIVOSŤ O ÚZEMIE

Navrhované spôsoby starostlivosti podľa základných typov biotopov vyskytujúcich sa v navrhovanom území:

Nelesné biotopy

Cenné teplomilné spoločenstvá rastlín a živočíchov, ktoré vznikli v dôsledku ľudskej činnosti (pasenie). Na udržanie ich priaznivého stavu je potrebné:

- výrub náletových drevín a zabraňovanie ich zmladzovaniu
- pravidelné kosenie
- občasné pasenie s malými stádami oviec a kôz.

Lesné biotopy

V prevažnej miere sa vyskytujú pôvodné lesné porasty, ktoré v hrebeňových častiach Rokoša plnia aj významnú pôdoochrannú funkciu. Na udržanie ich priaznivého stavu je potrebné:

- minimalizácia hospodárskych zásahov v lesných porastoch existujúcich rezervácií
- maximálne využitie prirodzenej obnovy lesných porastov (uplatňovanie podrastového hospodárskeho spôsobu)
- postupná zmena druhového zloženia lesných porastov v prospech pôvodných druhov drevín
- potlačanie a likvidácia tu nepôvodných druhov drevín, ktoré boli využité na zalesňovanie nevyužívaných pastvín (hlavne borovica lesná – *Pinus sylvestris*, borovica čierna – *Pinus nigra*) pred ich prenikaním do porastov s pôvodným drevinovým zložením
- podpora pestrejšieho druhového zloženia a zmiešania pri realizácii obnovy a výchovy porastov
- zvyšovanie ekologickej stability porastov (zmiešanie pestrej druhovej skladby drevín, výšková a hrúbková diferenciácia stromov).

Stormulovaniu programu starostlivosti s navrhovanými opatreniami bude predchádzať ich prerokovanie so zainteresovanými vlastníckymi a užívateľskými subjektami územia.

ZOZNAM BIOTOPOV EURÓPSKEHO VÝZNAMU V ÚZEMÍ

Typ biotopu	Kód NATURA 2000 (* prioritné biotopy)
Prírodné a poloprírodné travinno-bylinné biotopy	
Dealpínske travinno-bylinné porasty	6190
Pionierske porasty na plytkých karbonátových a bázických substrátoch zväzu <i>Alyso-Sedion albi</i>	6110*
Suchomilné travinno-bylinné a krovinové porasty na vápnom podloží (*dôležité stanovištia <i>Orchidaceae</i>)	6210*
Skalné biotopy a jaskyne	
Karbonátové skalné steny a svahy so štrbinovou vegetáciou	8210
Nespevnené karbonátové skalné sutiny montánneho až kolinného stupňa	8160*
Nesprístupnené jaskynné útvary	8310
Lesné biotopy	
Bukové a jedľové kvetnaté lesy	9130
Dubovo-hrabové lesy panónske	91G0*
Lipovo-javorové sutinové lesy	9180*
Dubovo-cerové lesy	91M0
Reliktné vápnomilné borovicové a smrekovcové lesy	91Q0
Teplomilné panónske dubové lesy	91H0*
Vápnomilné bukové lesy	9150



Bučiny extrémnych skalnatých svahov

ZOZNAM DRUHOV EURÓPSKEHO VÝZNAMU V ÚZEMÍ

Skupina Slovenský názov	Vedecký názov (* prioritné druhy)
Vyššie rastliny	
jazýčkovec jadranský	<i>Himantoglossum adriaticum</i>
poniklec prostredný	* <i>Pulsatilla subslavica</i>
poniklec veľkokvetý	<i>Pulsatilla grandis</i>
Motýle	
ohniváčik veľký	<i>Lycaena dispar</i>
spridač kostihojový	* <i>Callimorpha quadripunctaria</i>
Obožživelníky	
kunka žltobruchá	<i>Bombina variegata</i>
Cicavce – netopiere	
netopier brvitý	<i>Myotis emarginatus</i>
netopier čierny/ uchaňa čierna	<i>Barbastella barbastellus</i>
netopier obyčajný	<i>Myotis myotis</i>
podkovár krpatý/ p.malý	<i>Rhinolophus hipposideros</i>
podkovár štíhlokridlý/ p.veľký	<i>Rhinolophus ferrumequinum</i>
Cicavce – šelmy	
medveď hnedý	* <i>Ursus arctos</i>
rys ostrovid	<i>Lynx lynx</i>



Poniklec veľkokvetý
(*Pulsatilla grandis*)



Jazýčkovec jadranský
(*Himantoglossum adriaticum*)



Medveď hnedý (*Ursus arctos*)



KONTAKTNÉ ADRESY

ISBN 978-80-89310-07-4

Štátna ochrana prírody SR
Správa CHKO Ponitrie
Samova 3
949 01 Nitra

tel. č./ fax: (037) 6515420/6515209

e-mail: chkopr@sopsr.sk

www.sopsr.sk/natura

Autori fotografií: © Archív CHKO Ponitrie, © H. Rosinová, © R. Siklienka

Tento informačný materiál vydala ŠOP SR v rámci projektu Optimalizácia komunikácie a informovania o chránených územiach zaradených do sústavy Natura 2000, ktorý je spolufinancovaný Európskou úniou.

Foto na obálke:

*predná strana – Národná prírodná rezervácia Rokoš, vrcholové bučiny na skalách, jazýčkovec jadranský (*Himantoglossum adriaticum*), rys ostrovid (*Lynx lynx*)*

zadná strana – pohľad z Rokoša cez Melkovú a Uhrovský hrad

