

# MILIČ

## NATURA 2000



**NATURA 2000** je názov sústavy chránených území členských krajín Európskej únie. Hlavným cieľom jej vytvorenia je zachovanie európskeho prírodného bohatstva – najvzácnejších a najohrozenejších biotopov<sup>1</sup> a druhov na území štátov EÚ.

Sústavu NATURA 2000 tvoria **chránené vtáčie územia** vyhlasované s cieľom ochrany vtáctva a **územia európskeho významu** s cieľom ochrany ostatných vzácných a ohrozených rastlinných a živočíšnych druhov a ich biotopov.

O zaradení územia do sústavy NATURA 2000 rozhoduje Európska komisia, ktorá ho vyberá z predložených návrhov jednotlivých členských krajín.

## ÚZEMIE EURÓPSKEHO VÝZNAMU MILIČ



*NPR Malý Milič - pohľad na údolie potoka Tereblá*

**Identifikačný kód územia:** SKUEV0327

**Nadmorská výška:** 350 - 895 m. n. m.

**Rozloha:** 5114,45 ha

**Okresy:** Košice - okolie, Trebišov

**Kraj:** Košický

<sup>1</sup> prírodný životný priestor charakterizovaný určitými vonkajšími podmienkami a súborom v ňom žijúcich organizmov (rastlín a živočíchov)

## PRÍRODNÉ POMERY

Územie európskeho významu (ÚEV) Milič zaberá južnú časť pohoria Slanské vrchy na hraniciach s Maďarskou republikou. Predstavuje typ hornatinovej lesnej krajiny, riedko osídlenej, na vyvrelinách Slanských vrchov. Sopečný masív Miliča je výrazne členený a tvorí niekoľko samostatných celkov, z ktorých najvýznamnejší je vulkanický masív s vrcholovou kótou Bradlo (840 m n.m.) a rozsiahly stratovulkán Veľký Milič (895 m n.m.). Podhorie masívu tvoria mladotretohorné, prevažne hlinito-kamenité sedimenty.



Podhorské lúky v oblasti Miliča

Pôvodné lesné porasty kvetnatých bučín, kyslomilných bučín a lipových javorín s charakteristickou druhovou skladbou majú miestami pralesovitý charakter, najmä v masíve Veľkého Miliča. Extrémnejšie stanovišťa osídľujú dubiny. Pozoruhodný je výskyt močiarného jelšového lesa nížinného typu v nezvyklej nadmorskej výške cca 700 m n. m. (v terénnej depresii Malej Izry s výskytom typických štádií močiarnych spoločenstiev až po súvislý lesný porast).

Významným prvkom územia sú skalné útvary a sutinové polia s osobitnými rastlinnými a živočíšnymi spoločenstvami zastúpenými najmä vzácnymi druhmi avifauny (dravce, sovy, spevavce).

Na severnom podhorí Miliča lemujú lesné porasty zachované prirodzené lúčne spoločenstvá podhorských kosných lúk využívaných na kosenie a v niektorých častiach územia aj na pasenie (hovädzí dobytok, ovce). Veľkú prírodnú hodnotu majú jednokosné (t. j. kosené raz ročne), nehnojené lúčne porasty na lesných polanách vo vrcholovej časti Miliča.



Jelšový les v PR Malá Izra

V území bol zaznamenaný výskyt 12 biotopov (7 lesných, 5 nelesných) a 4 druhy živočíchov (2 druhy motýľov, 2 druhy cicavcov) európskeho významu. Celé územie je súčasťou územia j chráneného vtáčieho územia Slanské vrchy, ktoré sú zaradené aj medzi významné vtáčie územia (IBA). K najvzácnejším v území patrí orol kráľovský (*Aquila heliaca*), orol krikľavý (*Aquila pomarina*), včelár lesný (*Pernis apivorus*), sova dlhochvostá (*Strix uralensis*), ďateľ bielochrbtý (*Dendrocopos leucotos*), haja tmavá (*Milvus migrans*). Okrem biotopov a druhov európskeho významu sú v území zastúpené i ďalšie národne významné biotopy a druhy.

Svojou polohou plní územie i funkciu dôležitého migračného koridoru vlka zo Slovenska do Maďarska.

## NEGATÍVNE VPLYVY

Medzi javy ohrozujúce kvalitu životného prostredia v ÚEV Milič patria najmä:

- veterné kalamity v lesných porastoch bučín, ktoré sa vyskytli v posledných dvoch desaťročiach v masíve Miliča
- opustenie, nevyužívanie lúčnych porastov na severnom predhorí lesných komplexov Miliča; v posledných rokoch neboli lúčne porasty vôbec kosené ani prepásané, čo spôsobilo ich intenzívne zarastanie náletom drevín (trnka, hloh, ruža šíповá)
- zánikom poľnohospodárskych subjektov v území zostali niektoré poľnohospodárske objekty a zariadenia úplne opustené alebo boli prebudované na rôzne sklady a menšie výrobné jednotky, niekedy i s negatívnym dopadom na životné prostredie
- v severnej časti územia prechádzajú medzinárodné trasy ropovodov a plynovodov, pomerne hustá je i sieť diaľkových rozvodov elektriny a diaľkových telekomunikačných sietí
- priamy vplyv na územie má trvalý záber lesného i poľnohospodárskeho pôdneho fondu, nepriamou potenciálna synantropizácia rastlinných a živočíšnych spoločenstiev a možnosť vzniku havarijných stavov na trase produktovodov



*PR Malá Izra*



*NPR Velký Milič - veterná kalamita*



*Orol kráľovský (Aquila heliaca)*



*Typický bukový porast v PR Marocka hoľa*

## OCHRANA ÚZEMIA

Hlavným cieľom ochrany tohto územia je zachovanie priaznivého stavu biotopov a druhov európskeho významu, ktoré sa v území vyskytujú. Náležitá pozornosť sa však venuje aj ochrane biotopov a druhov, ktoré sú dôležité z národného hľadiska. Naplnenie týchto cieľov ochrany si vyžaduje špecifickú starostlivosť o územie, ktorú nebude možné zabezpečiť bez účasti vlastníkov a užívateľov. Starostlivosť o územie bude zabezpečená prostredníctvom určenia rôznych stupňov ochrany pre jednotlivé časti územia a vypracovania programu starostlivosti, v ktorom budú zakotvené spôsoby obhospodarovania územia.



*Dravé jarné vody potoka Tereblá v oblasti Malého Miliča*



*Vrcholová časť kôty Bradlo*



*Kosatec sibírsky (Iris sibirica)*



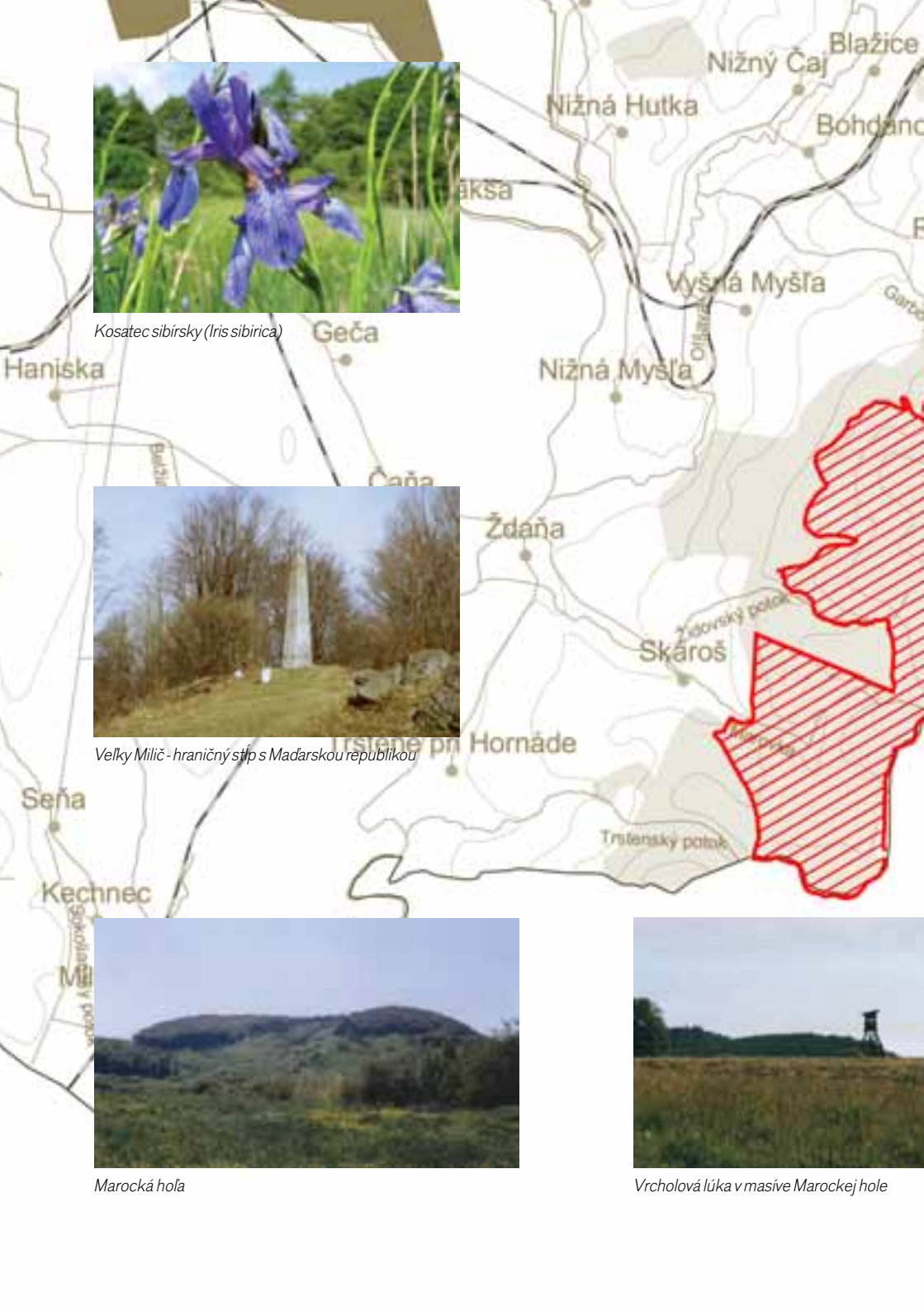
*Veľký Milič - hraničný stĺp s Maďarskou republikou*

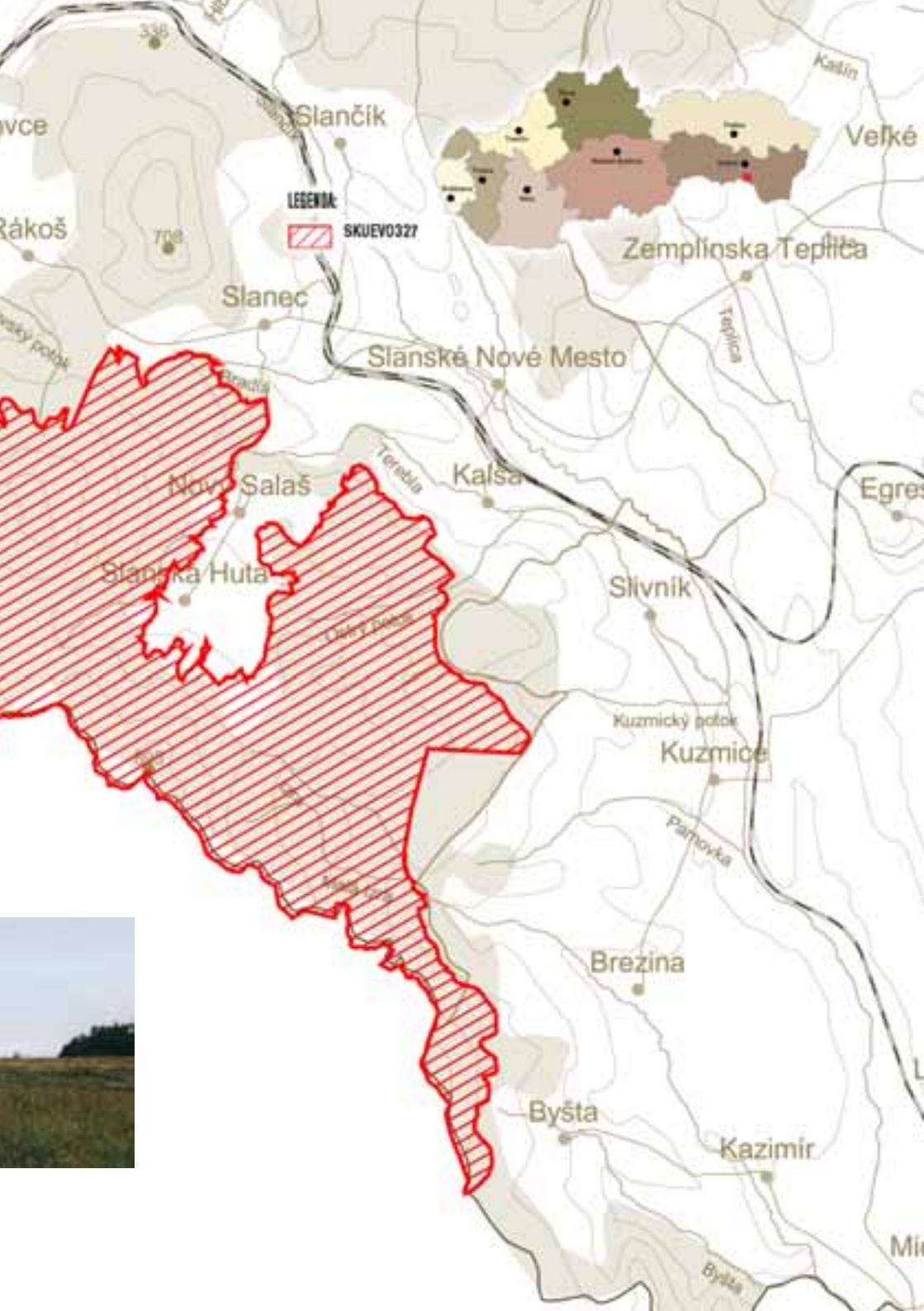


*Marocká hoľa*



*Vrcholová lúka v masíve Marockej hole*





## STAROSTLIVOSŤ O ÚZEMIE

Medzi odporúčané spôsoby obhospodarovania územia patrí:

### **na poliach, lúčach, pasienkoch**

- pravidelné kosenie 2-krát ročne,
- kombinovaná pastva a kosenie (možná kombinácia jarného kosenia s následným extenzívnym prepásaním územia hovädzím dobytkom alebo ovcami),

- výrub náletových drevín a zabraňovanie zmladzovania,
- odstraňovanie invázných druhov rastlín,
- primerané hnojenie organickým hnojivom na vybraných lúčnych porastoch,
- ponechanie mokradí bez výsadby drevín,
- čiastočná obnova poľnohospodárskych objektov so zabezpečením zodpovedajúcich zariadení proti nežiaducemu znečisteniu životného prostredia;

### **v lesných porastoch v maloplošných chránených územiach**

- bezzásahový režim, pri kalamitných situáciách možná výnimka;

### **v ostatných lesných porastoch**

- zvyšovanie rubnej doby, predlžovanie obnovnej doby, zvyšovanie podielu prirodzenej obnovy,
- zachovanie alebo cielené obnovovanie pôvodného druhového zloženia lesných porastov postupné znižovanie zastúpenia stanovištné nepôvodných druhov drevín,
- využívanie šetriacich spôsobov sústreďovania drevnej hmoty (kone),
- zachovanie pôvodných lúčnych porastov na lesných polanách (pravidelné kosenie 1-krát ročne, nerozorávanie, nezalesňovanie),
- usmerňovanie návštevnosti vo vybraných častiach územia (vybudovanie náučného chodníka).

Vyhlaseniu územia a vypracovaniu programu starostlivosti s navrhovanými opatreniami bude predchádzať ich prerokovanie so zainteresovanými vlastníkami a užívateľmi územia. Nezávisle na tomto procese môžete s otázkami a návrhmi kontaktovať pracovníkov RSOPaK Prešov.



*Pralesovité porasty v NPR Veľký Milič*



Každé územie európskeho významu sa po schválení Národného zoznamu navrhovaných ÚEV vládou SR (17.3.2004) považuje za chránené územie. Je to štádium tzv. **predbežnej ochrany**, ktorej cieľom je zabezpečiť, aby sa stav európsky významných druhov a biotopov v území nezhoršoval. Toto obdobie môže trvať až 9 rokov, pričom počas prvých 3 rokov je národný zoznam posudzovaný v Európskej komisii a dochádza k definitívnemu výberu územia do sústavy NATURA 2000 a do max. ďalších 6 rokov dôjde k vyhláseniu územia. Predbežná ochrana je realizovaná prostredníctvom stupňov ochrany uvedených v národnom zozname.

Podrobný zoznam parciel so zaradením k príslušnému stupňu ochrany pre ÚEV Milič ako aj všetky ďalšie informácie o sústave NATURA 2000 na Slovensku nájdete na [www.sopsr.sk/natura](http://www.sopsr.sk/natura).

**Stupne ochrany.** Podľa zákona č. 543/2002 Z. z. o ochrane prírody a krajiny je územná ochrana na Slovensku zabezpečovaná prostredníctvom stupňov ochrany. Najmenšie obmedzenia v prospech ochrany prírody predstavuje 1. stupeň (platí na celom území SR), najprísnejší je 5. stupeň (o. i. zahŕňa zákaz pohybu mimo vyznačených turistických chodníkov, zberu plodov a rušenia pokoja v záujme prítomných živočíchov a samozrejme vylučuje hospodársku činnosť). V prípade zónovania územia, jednotlivým zónam zodpovedajú príslušné stupne ochrany (zóna A = 5. stupeň, zóna B = 4. stupeň, zóna C = 3. stupeň, zóna D = 2. stupeň. 1. stupeň nemá pridelenú zónu).



*Bučiny sú typickým prvkom Miliča*

# ZOZNAM BIOTOPOV EURÓPSKEHO VÝZNAMU V ÚZEMÍ

## Typ biotopu

Kód NATURA 2000

(\* prioritné biotopy)

### Sladkovodné biotopy

Oligotrofné až mezotrofné stojaté vody 3130  
s vegetáciou Littorelletea uniflorae a/alebo Isoeto-Nanojunceteta

### Prirodzené a poloprirodzené travinno-bylinné biotopy

Bezkolencové lúky 6410

Nížinné a podhorské kosné lúky 6510

### Skalné biotopy a jaskyne

Nespevnené silikátové skalné sutiny v kolínnom stupni 8150

Silikátové skalné steny a svahy so štrbinovou vegetáciou 8220

### Lesné biotopy

Kyslomilné bukové lesy 9110

Bukové a jedľovo-bukové kvetnaté lesy 9130

Lipovo-javorové sutinové lesy 9180\*

Lužné vrbovo-topoľové a jelšové lesy 91E0\*

Teplomilné submediteránne dubové lesy 91H0\*

Dubovo-hrabové lesy panónske 91M0

Sucho- a kyslomilné dubové lesy



*Skalné formy vulkanického pôvodu*

# ZOZNAM DRUHOV EURÓPSKEHO VÝZNAMU V ÚZEMÍ

**Skupina**  
**Slovenský názov**

**Vedecký názov**  
(\* prioritné druhy)

**Motýle**

spridač kostihojový  
mlynárik východný

\**Callimorpha quadripunctaria*  
*Leptidea morsei*

**Netopiere**

netopier obyčajný

*Myotis myotis*

**Šelmy**

vlk dravý

\**Canis lupus*



Sova lesná  
(*Strixaluco*)



Pohľad na masív Malého Miliča



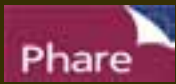
Spridač kostihojový  
(*Callimorpha quadripunctaria*)



Zimná krajina na Miliči



Prilbovka dlholistá  
(*Cephalanthera longifolia*)



## KONTAKTNÉ ADRESY

Štátna ochrana prírody SR  
Regionálna správa ochrany prírody a krajiny Prešov  
Hlavná 93  
080 01 Prešov  
Tel.: 051/7732713  
Fax: 051/7724179

pracovisko Košice  
Tajovského 10  
040 01 Košice  
Tel./Fax: 055/6255560

[www.sopsr.sk/natura](http://www.sopsr.sk/natura)

Autori fotografií: © M. Balla, © S. Harvančík, © P. Hežel, © L. Priatková, © V. Stano

Vydala: © Štátna ochrana prírody SR, Banská Bystrica 2005

Financované z prostriedkov PHARE

