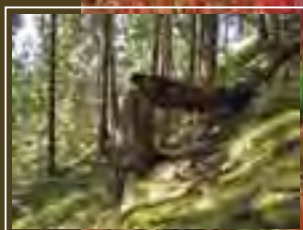


# KRÁĽOVOHOĽSKÉ NÍZKE TATRY

## NATURA 2000



**NATURA 2000** je názov sústavy chránených území členských krajín Európskej únie. Hlavným cieľom jej vytvorenia je zachovanie európskeho prírodného bohatstva – najväznejších a najohrozenejších biotopov<sup>1</sup> a druhov na území štátov EÚ.

Sústavu NATURA 2000 tvoria **chránené vtáčie územia** vyhlasované s cieľom ochrany vtáctva a **územia európskeho významu** s cieľom ochrany ostatných vzácných a ohrozených rastlinných a živočíšnych druhov a ich biotopov.

O zaradení územia do sústavy NATURA 2000 rozhoduje Európska komisia, ktorá územia vyberá z predložených návrhov jednotlivých členských krajín.

## ÚZEMIE EURÓPSKEHO VÝZNAMU KRÁĽOVOHOĽSKÉ NÍZKE TATRY



*Pohľad zo Zeleného grúňa na západ*

**Identifikačný kód územia:** SKUEV0310  
**Nadmorská výška:** 670 – 1948 m n. m.  
**Rozloha:** 35 513,27 ha

**Kraj:** Banskobystrický, Žilinský, Prešovský  
**Okres:** Brezno, Liptovský Mikuláš, Poprad

<sup>1</sup> prírodný životný priestor charakterizovaný určitými vonkajšími podmienkami a súborom v ňom žijúcich organizmov (rastlín a živočíchov)



*Zadná hoľa a Hoškova z Veľkého boku*



*Skalný útvar v masíve Kráľovej hole*

### PRÍRODNÉ POMERY

Územie zaberá podstatnú časť geomorfologického celku Kráľovoľské Tatry, čiastočne zasahuje do celkov Slovenský raj, Horehronské podolie a Kozie chrbty.

Geologické zloženie územia je vzhľadom na jeho veľkosť veľmi pestré. Južná časť a časť okolo hlavného hrebeňa Nízkych Tatier je tvorená vyvretými a metamorfovanými horninami kryštalického jadra (granodiority, ruly, pararuly, svory, fylity), pričom smerom na východ prevažujú premenené horniny. Severnú časť tvoria zložité, na sebe ležiace súvrstvia usadených hornín ako napr. vápence, dolomity, kremence, zlepence, bridlice a slie. Na mnohých miestach na povrch vystupujú ostrovy melafýrov, tmavých hornín vulkanického pôvodu.

Územie je charakteristické vysokou lesnatosťou, viac ako 95 % predstavujú tzv. lesné pozemky. Toto číslo je však mierne zavádzajúce, nakoľko sú tu zahrnuté aj nie zanedbateľné plochy rúbanísk, vyťažených plôch po kalamitách a tiež umelo založené mladé lesné kultúry, ako aj iné plochy neplniace dôležité mimoprodukčné funkcie lesov.

Najmä neprístupné a dlhodobo neobhospodarované ochranné lesy vo vyšších polohách si zachovali charakter prírodných lesov a prirodzené zastúpenie drevín. Na viacerých lokalitách majú až pralesovitý charakter. Hodnota týchto lesov z pohľadu ochrany prírody a biodiverzity je nevýčísľiteľná. Naproti tomu veľká väčšina lesov v nižších polohách má výrazne zjednodušenú štruktúru a zmenené drevinové zloženie.

Z drevín výrazne prevláda smrek. V zachovalých lesoch pod hornou hranicou lesa vytvára stabilné porasty s prímiesou jarabiny vtáčej, v hospodárskych lesoch nižších polôh tvorí často na veľkých plochách nestabilné monokultúry. Iba na niekoľkých miestach sa nachádzajú zmiešané porasty s jedľou a bukom, typické pre karpatskú oblasť. Javory, jaseň, brest, lípa, a ostatné listnáče sú v tomto území tiež zriedkavé. Výnimku tvoria brehové porasty nemnohých väčších vodných tokov v území (Čierny Váh, Ipolitica, Hnilec), ktoré sú tvorené prevažne vrbami a jelšami.

Nad hornou hranicou lesa sa rozprestiera pásmo kosodreviny. Alpínske lúky sa prirodzene vyskytujú vo výškach približne nad 1800 m n. m. v oblasti Kráľovej hole, Strednej hole a Orlovej. Okrem toho sa na plochách odlesnených počas valašskej kolonizácie vyskytujú takzvané sekundárne hole, napr. na lokalitách



*Ranná atmosféra v Šumiackej doline*





Z Velkého boku – Hošková v pozadí hlavný hrebeň Nízke Tatier

Veľká Vápenica, Homôľka, Veľký bok.

Vďaka rozľahlosti, pestrosti podmienok a relatívnej zachovalosti územia nachádza tu podmienky pre život aj veľké množstvo chránených a ohrozených druhov organizmov. Zo živočíchov treba spomenúť veľké šelmy (medveď, vlk, rys), dravé vtáky (orol skalný *Aquila chrysaetos*, jastrab veľký *Accipiter gentilis*), sovy (pôtk kapcavý *Aegolius funereus*, kuvičok vrabčí *Glaucidium passerinum*, sova dlhochvostá *Strix uralensis*), lesné kurovité (tetrov hofniak *Tetrao tetrix*, tetrov hlucháň *Tetrao urogallus*, jariabok hôrny *Bonasa bonasia*), viaceré druhy plazov, obojživelníkov a mnohé vzácne druhy bezstavovcov (napr. fuzáč *Pachyta lamed*, kováčik *Danosoma fasciata*, plocháč *Cucujus cinaberinus*). Z rastlín tu rastú európsky významné druhy zvonček hrubokoreňový (*Campanula serrata*), jazyčník sibírsky (*Ligularia sibirica*), zvonovec ľaliolistý (*Adenophora liliifolia*).

## NEGATÍVNE VPLYVY

Najvýraznejšou antropogénnou aktivitou v tomto území je lesohospodárska činnosť, spojená s mnohými negatívnymi dopadmi na prírodné prostredie (poškodzovanie až likvidácia biotopov, vyrušovanie živočíchov, erózia, prienik nepôvodných druhov, kontaminácia územia ropnými látkami aj pesticídmi). V dôsledku pretrvávajúceho uplatňovania tradičných lesohospodárskych postupov majú mnohé lesy, najmä v nižších polohách, výrazne zjednodušenú štruktúru a zmenené drevinové zloženie. Pomerne novým problémom je uplatňovanie postupov bežných v hospodárskych lesoch aj v lesoch ochranných, so zodpovedajúcimi negatívnymi vplyvmi na mimoprodukčné funkcie týchto lesov a tiež na biodiverzitu.

Nepriaznivý dopad na ekologickú rovnováhu, ako aj odolnosť a stabilitu ekosystémov, má poľovné obhospodarovanie veľkých šeliem, najmä vlka, keď každoročne dochádza v tomto území k zastreleniu niekoľkých jedincov. Poľovné obhospodarovanie vlka je na území Slovenska obmedzené len časovo, nie však počtom ulovených jedincov.

Územie nie je veľmi výrazne zafaržené turistikou, ani športovými a rekreačnými aktivitami. Výraznejšia koncentrácia takýchto činností sa sústreďuje iba v okolí lyžiarskeho strediska Čertovica a v okolí Kráľovej hole. Sezónne sú však mnohé lokality hojne navštevované zberačmi lesných plodov a s tým je spojené znečisťovanie územia a vyrušovanie chránených živočíchov. Zaznamenané boli aj iné nepovolené aktivity – pohyb na terénnych motocykloch, snežných skútroch a štvorkolkách.

Vo väzbe na biodiverzitu sa ako lokálne negatívum prejavuje ukončenie tradičného obhospodarovania, najmä absencia kosenia a pasvy, ktoré umožňujú nástup sekundárnej sukcesie. Výsledkom je zánik určitých typov biotopov a druhov a v neposlednom rade aj zníženie estetických hodnôt krajiny.

Zvonček ľaliolistý (Adenophora liliifolia)    Zvonček alpský (Campanula alpina)    Mečík močiarny (Gladiolus palustris)    Vojnovka belasá (Polemonium caeruleum)    Žltohlav najvyšší (Trollius europaeus)



Masív Velkého boku

## OCHRANA ÚZEMIA

Územie európskeho významu (ÚEV) Kráľovoohoľské Nízke Tatry sa rozprestiera vo východnej časti Národného parku Nízke Tatry a jeho ochranného pásma, ktorý bol vyhlásený v roku 1978. Hranica územia európskeho významu je do značnej miery totálna s hranicou národného parku. Súčasná sieť maloplošných chránených území s najvyšším stupňom ochrany je riedka a nedostatočná. Tvoria ju len Prírodná rezervácia Martalúžka (154,82 ha) a malou časťou sem zasahuje Národná prírodná rezervácia Hnilecká jelšina (14,51 ha).

Preto, ak sa majú naplniť ciele ochrany druhov a biotopov európskeho významu (zlepšenie, resp. minimálne zachovanie ich stavu z pohľadu ochrany), vyžaduje územie kvalitatívne odlišný prístup. Stratégiou ochrany je preto diferencovaný manažment realizovaný prostredníctvom **zonácie** územia a **programu starostlivosti**.

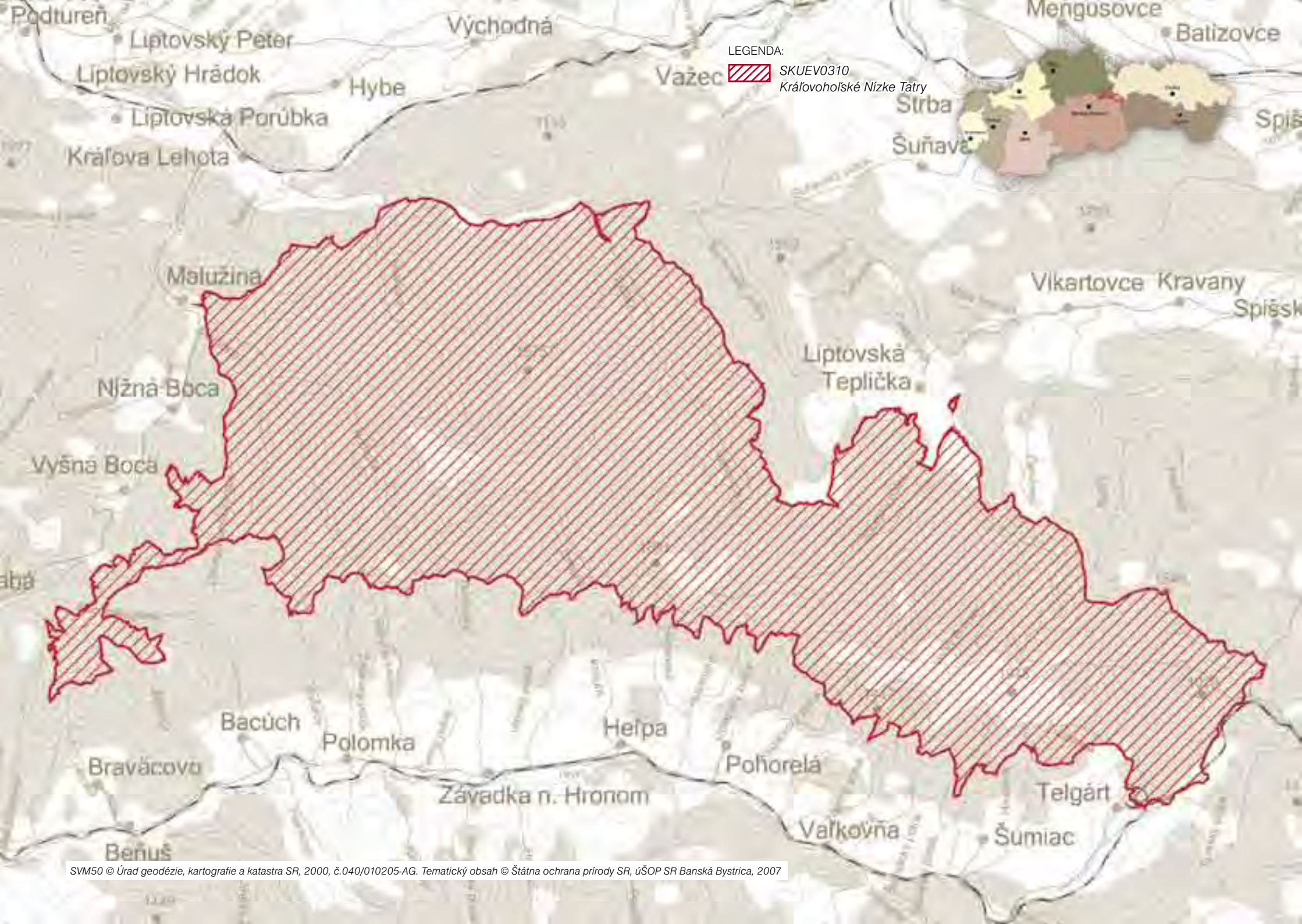
Každé územie európskeho významu sa po schválení Národného zoznamu navrhovaných ÚEV vládou SR (17. 3. 2004) považuje za chránené územie. Je to štádium tzv. **predbežnej ochrany**, ktorej cieľom je zabezpečiť, aby sa stav európsky významných druhov a biotopov v území nezhoršoval. Toto obdobie môže trvať až 9 rokov, pričom počas prvých 3 rokov je národný zoznam posudzovaný v Európskej komisii a dochádza k definitívnemu výberu územia do sústavy NATURA 2000 a do maximálne ďalších 6 rokov dôjde k vyhláseniu územia. Predbežná ochrana je realizovaná prostredníctvom stupňov ochrany uvedených v národnom zozname. Podrobný zoznam parciel so zaradením k príslušnému stupňu ochrany pre ÚEV Kráľovoohoľské Nízke Tatry, ako aj všetky ďalšie informácie o sústave NATURA 2000 na Slovensku nájdete na [www.soprsr.sk/natura](http://www.soprsr.sk/natura).

**Stupne ochrany.** Podľa zákona č. 543/2002 Z. z. o ochrane prírody a krajiny je územná ochrana na Slovensku diferencovaná podľa stupňov ochrany. Najmenšie obmedzenia v prospech ochrany prírody predstavuje 1. stupeň (platí na celom území SR), najprísnejší je 5. stupeň (o. i. zahŕňa zákaz pohybu mimo vyznačených turistických chodníkov, zberu plodov a rušenia pokoja v záujme prítomných živočíchov a samozrejme vylučuje hospodársku činnosť). V prípade zónovania územia, jednotlivým zónam zodpovedajú príslušné stupne ochrany (zóna A = 5. stupeň, zóna B = 4. stupeň, zóna C = 3. stupeň, zóna D = 2. stupeň. 1. stupeň nemá priradenú zónu).

Všiviec praslenatý (Pedicularis verticillata)    Prvosienka najmenšia (Primula minima)    Kruštík močiarny (Epipactis palustris)    Soldanelka uhorská (Soldanella hungarica)







LEGENDA:  
SKUEV0310  
Kráľovoľské Nízke Tatry





Veľká Vápenica a Kráľova hoľa z Veľkého boku



## STAROSTLIVOSŤ O ÚZEMIE

### Činnosti na nelesnej pôde

- ekologické poľnohospodárstvo bez používania chemických prostriedkov
- extenzívne prepásanie ovcami, kozami, alebo hovädzím dobytkom primerane únosnosti pasienkov, údržba pasienkov
- odstraňovanie náletových, prípadne nevhodne vysadených drevín
- pravidelné kosenie lúk
- likvidácia invázných druhov rastlín na všetkých druhoch pozemkov

### Činnosti v lesných porastoch

- v navrhovanej zóne A – do tejto zóny budú zaradené najhodnotnejšie prirodzené, alebo málo pozmenené lesné ekosystémy, často pralesovitého charakteru, s dôrazom na kompaktnosť a celistvosť takejto zóny, uplatňovaný bude bezzásahový režim.
- v navrhovanej zóne B – pôjde o zónu aktívneho manažmentu s najjemnejšími spôsobmi hospodárenia v lesných porastoch a optimálnymi formami využívania nelesných ekosystémov s cieľom zachovať diverzitu a stabilitu biotopov, posilňovať odolnosť potenciál lesných porastov, zachovať, prípadne zlepšiť podmienky pre výskyt vzácnych druhov rastlín a živočíchov. Prioritou bude uplatňovanie podrastových spôsobov hospodárenia, prechod na výberkový spôsob (do 50 rokov) v časti územia, zvyšovanie ekologickej stability porastov, predlžovanie rubnej a obnovnej doby lesných porastov, predĺženie obdobia na zalesnenie a zabezpečenie nového porastu, šetrné spôsoby sústreďovania drevnej hmoty (kone, lanovky a pod.), ponechávanie stromov a drevnej hmoty v porastoch (hrubé a zvlášť cenné stromy, skupiny

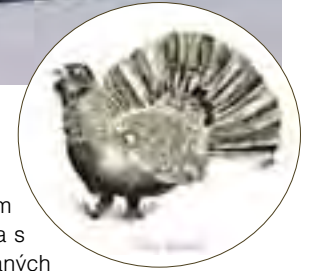
Rovne v decembri 2004



Rys ostrovid (Lynx lynx)



Zimný pohľad na Veľký bok



stromov na extrémnych stanovištiach, ležanina, atď.).

- v navrhovanej zóne C – táto zóna zahŕňa časti územia s človekom výraznejšie narušenými a pozmenenými prírodnými zložkami a s výraznejším socio-ekonomickým využívaním. Cieľom vykonávaných činností bude postupné znižovanie zastúpenia stanovištne nepôvodných druhov drevín a obnova prirodzeného drevinového zloženia, ponechávanie stromov a drevnej hmoty v porastoch (hrubé a zvlášť cenné stromy, skupiny stromov na extrémnych stanovištiach, ležanina, atď.).

### Ostatné činnosti

- výskum a monitoring ekosystémov a prírodných procesov v nich prebiehajúcich
- realizácia schválených projektov zameraných na ochranu fauny a flóry (napr. programy záchrany, programy starostlivosti)
- zvyšovanie informovanosti návštevníkov a ich usmerňovanie v zmysle Návštevného poriadku NP Nízke Tatry
- budovanie a údržba náučných chodníkov
- zvyšovanie turistickej a rekreačnej atraktívnosti vybraných častí územia (napr. umiestňovanie a výstavba lavičiek, chodníkov, budovanie oddychových miest na vybraných lokalitách a pod.)
- aktívna ochrana fauny

Zonácii územia a vypracovaniu programu starostlivosti s navrhovanými opatreniami bude predchádzať ich prerokovanie so zainteresovanými vlastníkami a užívateľmi územia. Nezávisle na tomto procese môžete s otázkami a návrhmi kontaktovať pracovníkov ŠOP SR – Správy NP Nízke Tatry.

Útulňa Ramža



Útulňa Ramža v zime



## ZOZNAM BIOTOPOV EURÓPSKEHO VÝZNAMU V ÚZEMÍ

Typ biotopu	Kód NATURA 2000 (* prioritné biotopy)
<b>Pobrežné a slanomilné biotopy</b>	
<b>Vresoviská a krovinné biotopy mierneho pásma</b>	
Vresoviská a spoločenstvá kríčkov v subalpínskom a alpínskom stupni	4060
Kosodrevina	4070*
<b>Prirodzené a poloprirodzené travinno-bylinné biotopy</b>	
Alpínske trávinnobylinné porasty na silikátovom substráte	6150
Kvetnaté vysokohorské a horské psicové porasty na silikátovom substráte	6230*
Vlhkomilné vysokobylinné lemové spoločenstvá na poriečnych nivách od nížin do alpínskeho stupňa	6430
Nížinné a podhorské kosné lúky	6510
Horské kosné lúky	6520
<b>Rašeliniská</b>	
Prechodné rašeliniská a trasoviská	7140
Penovcové prameniská	7220*
Slatiny s vysokým obsahom báz	7230
<b>Skalné biotopy a jaskyne</b>	
Silikátové skalné sutiny v montánnom až alpínskom stupni	8110
Nespevnené karbonátové skalné sutiny v montánnom až kolínnom stupni	8160*
Silikátové skalné steny a svahy so štrbinovou vegetáciou	8220
Pionierske spoločenstvá plytkých silikátových pôd	8230
Nesprístupnené jaskynné útvary	8310
<b>Lesné biotopy</b>	
Kyslomilné bukové lesy	9110
Bukové a jedľové kvetnaté lesy	9130
Javorovo-bukové horské lesy	9140
Vápnomilné bukové lesy	9150
Lipovo-javorové sutinové lesy	9180*
Brezové, borovicové a smrekové lesy na rašeliniskách	91D0*
Lužné vrbovo-topolové a jelšové lesy	91E0*
Reliktné vápnomilné borovicové a smrekovcové lesy	91Q0
Horské smrekové lesy	9410



Nemecká

## ZOZNAM DRUHOV EURÓPSKEHO VÝZNAMU V ÚZEMÍ

Skupina Slovenský názov	Vedecký názov (* prioritné druhy)
<b>Machy</b> kyjanôčka zelená	<i>Buxbaumia viridis</i>
<b>Vyššie rastliny</b> zvonovec ľaliolistý zvonček hrubokoreňový črievičník papučkový jazýčnik sibírsky	<i>Adenophora lilifolia</i> * <i>Campanula serrata</i> <i>Cypripedium calceolus</i> <i>Ligularia sibirica</i>
<b>Mäkkýše</b> pimprlík močiarny pimprlík mokračový	<i>Vertigo geyeri</i> <i>Vertigo angustior</i>
<b>Chrobáky</b> bystruška potočná plocháč červený fuzáč alpský fuzáč karpatský	<i>Boros schneideri</i> <i>Carabus variolosus</i> <i>Cucujus cinnaberinus</i> <i>Rosalia alpina</i> <i>Pseudogaurotina excellens</i>
<b>Motýle</b> mlynárik východný	<i>Leptidea morse</i>
<b>Ryby</b> hlaváč bieloplutvý	<i>Cottus gobio</i>
<b>Obožživelníky</b> mlok karpatský kunka žltobruchá	<i>Triturus montandoni</i> <i>Bombina variegata</i>
<b>Cicavce – netopiere</b> netopier čierny/ uchaňa čierna netopier veľkouchý netopier pobrežný netopier obyčajný podkovár krpatý/ p.malý	<i>Barbastella barbastellus</i> <i>Myotis bechsteini</i> <i>Myotis dasycneme</i> <i>Myotis myotis</i> <i>Rhinolophus hipposideros</i>
<b>Cicavce šelmy</b> vlk dravý vydra riečna medveď hnedý rys ostrovid	* <i>Canis lupus</i> <i>Lutra lutra</i> * <i>Ursus arctos</i> <i>Lynx lynx</i>
<b>Cicavce – hlodavce</b> hraboš tatranský svišť vrchovský	<i>Microtus tatricus</i> * <i>Marmota marmota latirostris</i>



Zvonček hrubokoreňový  
(*Campanula serrata*)



Črievičník papučkový  
(*Cypripedium calceolus*)



Vlk dravý  
(*Canis lupus*)



Vydra riečna  
(*Lutra lutra*)



KONTAKTNÉ ADRESY

ISBN 978-80-89035-91-5

Štátna ochrana prírody SR  
Správa Národného parku Nízke Tatry  
Zelená 5

Banská Bystrica  
tel. č.: 048/4130888-9  
fax: 048/4130820  
e-mail: [napant@sopsr.sk](mailto:napant@sopsr.sk)

[www.sopsr.sk/natura](http://www.sopsr.sk/natura)

Autori fotografií: © S. Harvančík, © M. Kaliský, © Z. Kaliská, © J. Ksiažek, © J. Kubov, © M. Jasík, © P. Polák  
Autor kresieb: © Ľ. Dzúriková

Tento informačný materiál vydala ŠOP SR v rámci projektu Optimalizácia komunikácie a informovania o chránených územiach zaradených do sústavy Natura 2000, ktorý je spolufinancovaný Európskou úniou.

Foto na obálke:

predná strana – Kráľova hoľa, svišť vrchovský (*Marmota marmota latirostris*), jazyčník sibírsky (*Ligularia sibirica*),  
zlomený smrek v kyslomilnom bukovom lese  
zadná strana – Budnárka v závere Ždiarskej doliny

