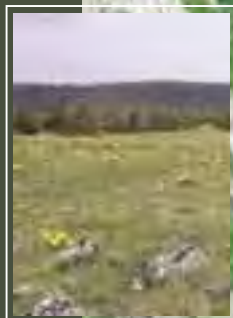


HORNÝ VRCH

NATURA 2000



NATURA 2000 je názov sústavy chránených území členských krajín Európskej únie. Hlavným cieľom jej vytvorenia je zachovanie európskeho prírodného bohatstva – najvzácnejších a najohrozenejších biotopov¹ a druhov na území štátov EÚ.

Sústavu NATURA 2000 tvoria **chránené vtáčie územia** vyhlasované s cieľom ochrany vtáctva a **územia európskeho významu** s cieľom ochrany ostatných vzácných a ohrozených rastlinných a živočíšnych druhov a ich biotopov.

O zaradení územia do sústavy NATURA 2000 rozhoduje Európska komisia, ktorá územia vyberá z predložených návrhov jednotlivých členských krajín.

ÚZEMIE EURÓPSKEHO VÝZNAMU HORNÝ VRCH



Identifikačný kód: SKUEV0356

Rozloha: 5 861 ha

Nadmorská výška: 220 – 920 m n. m.

Kraj: Košický

Okres: Rožňava, Košice – okolie

Katastrálne územie: Bôrka, Jablonov nad Turňou, Hrhov, Dvorníky, Zádiel, Turňa nad Bodvou, Háj, Hačava



Horný vrch – masív Sorošky

PRÍRODNÉ POMERY

Navrhované územie európskeho významu Horný vrch je súčasťou geomorfologickej oblasti Slovenské rudohorie, geomorfologického celku Slovenský kras a podcelkov planina Horný vrch, Zádielska planina a Jasovská planina. Je súčasťou krasového územia planinového charakteru s bohatým výskytom povrchových aj podzemných krasových javov (škrapy, závrty, priepasti, jaskyne), ako aj fluviokrasových javov (tiesňavy, žľaby).

Územie je zaujímavé prelínaním druhov xerothermného vegetačného horizontu a karpatskej horskej zložky. Prevládajúcim lesným typom sú bučiny a jedľo-bučiny, sutinové lesy a teplomilné dúbavy. Na neprístupných skalných bralách sú zachované fragmenty reliktných borín. Úzke doliny, akými sú Zádielska a Hájska, podmieňujú rozmanitosť flóry a je možné tu pozorovať zvrat vegetačných pásiem. Prejavuje sa tým, že v nižších nadmorských výškach rastú typicky horské druhy, ako arábka alpínska (*Arabis alpina*), plamienok alpínsky (*Clematis alpina*) či zvonček karpatský (*Campanula carpatica*). Vo vyšších nadmorských výškach nachádzajú vhodné podmienky pre svoj výskyt teplomilné druhy ako včelník rakúsky (*Dracocephalum austriacum*), kosatec bezlistý uhorský (*Iris*



Sněžná diera

Vyvieračka Vizavát

V Zádielskej tiesňave

Dutinový strom

¹ prírodný životný priestor charakterizovaný určitými vonkajšími podmienkami a súborom v ňom žijúcich organizmov (rastlín a živočíchov)



Havranie skaly

aphylla subsp. *hungarica*) atď. Na výhrevných a suchých vápencových stráňach rastú teplomilné travinno-bylinné a krovinné spoločenstvá, ktoré sú bohaté na vzácne a endemické druhy, ako rumenica turnianska (*Onosma tornensis*), peniažtek slovenský (*Thlaspi jankae*), tarica kopcová Brymova (*Alyssum montanum* subsp. *brymii*), klinček včasný nepravý (*Dianthus praecox* subsp. *pseudopraecox*), či chudôbka drsnoplodá Kláštorského (*Draba lasiocarpa* subsp. *klasterskyi*). Typickou je nepochybne aj fauna stepného a lesostepného pásma, skalných stepí, krasových planín a stráňí. Jednotlivé skupiny bezstavovcov sa vyznačujú veľkým zastúpením južných xerotermyčných prvkov. Vyskytuje sa tu veľmi vzácna sága stepná (*Saga pedo*), či modlička zelená (*Mantis religiosa*). Z vyšších stavovcov sú plazy ďalšou významnou skupinou zvyrazňujúcou xerotermyčný ráz krasovej oblasti. Pozoruhodný je výskyt južného elementu – krátkonôžky štíhlej (*Ablepharus kitaibelii*). Stále vzácnejšia je jašterica zelená (*Lacerta viridis*) a z hadov užovka stromová (*Elaphe longissima*). V severnej časti Zádielskej a Borčianskej planiny prenikajú do krasu horské druhy ako jašterica živorodá (*Lacerta vivipara*) a vretenica severná (*Vipera berus*). Z cicavcov ešte na niektorých lokalitách, hlavne tam, kde sa zachovala pastva, nájdeme kolónie sysľa pasienkového (*Spermophilus citellus*), ktorý je dôležitou potravnou bázou pre orla kráľovského (*Aquila heliaca*). Z vtákov je typickým pre tento biotop stráňí krasových planín predovšetkým strnádka ciavá (*Emberiza cia*), v lesostepných ekosystémoch na planinách a bázach planín hniezdia populácie škovránka stromového (*Lullula arborea*), strakoša červenochrbtého (*Lanius collurio*), krutohlava hnedého (*Jinx torquilla*), penice jarabej (*Sylvia nisoria*) a dnes už čoraz vzácnejšieho dudka chochlatého (*Upupa epops*). V lesných biocenózach nachádzajú životný priestor aj veľké predátory ako vlk dravý (*Canis lupus*), mačka divá (*Felis silvestris*) i rys ostrovid (*Lynx lynx*).



Hadinec červený
(*Echium russicum*)

Vstavač trojzubý
(*Orchis tridentata*)

Ježibaba belasá rusínska
(*Echinops ritro* subsp.
ruthenicus)

Črievičník papučkový
(*Cypripedium calceolus*)



Zádielska tiesňava

NEGATÍVNE VPLYVY

Územie sa nachádza v blízkosti urbanizovanej oblasti s ľudskými sídlami. Nepriaznivo na územie môžu vplývať činnosti súvisiace s nešetrným lesným hospodárstvom, poľovníctvom a pyliactvom. Pasenie hospodárskych zvierat má nižšiu intenzitu ako v minulosti. Nevyužívanie pastvín spôsobuje ich zarastanie a postupné zanikanie vzácných nelesných biotopov a ústup vzácných rastlinných a živočíšnych druhov. Na druhej strane iné trávne porasty zase príliš intenzívnym hospodárením a nedodržiavaním tradičných postupov (nedostatočným prekladáním košiarov) sa degradujú. Turistické a iné rekreačné aktivity sú v primeranej miere bez významnejších vplyvov. Predpokladá sa však, že sa tieto aktivity budú v budúcnosti zvyšovať najmä v oblasti Zádielskej tiesňavy. Územie je predmetom skúmania a objavovania podzemných krasových javov.

OCHRANA ÚZEMIA

Zákonná ochrana bola územiu poskytnutá v roku 1973 vyhlásením Chránenej krajinej oblasti Slovenský kras. S ohľadom na vzrastajúci význam zachovalých prírodných hodnôt územia, došlo v roku 2002 k jeho prekategORIZOVANIU na národný park, kde platí 3. stupeň ochrany). Územie európskeho významu Horný vrch sa prekrýva s existujúcou sieťou chránených území. Je súčasťou NP Slovenský kras a jeho ochranného pásma, ako aj národných prírodných rezervácií Zádielska tiesňava, Havrania skala a Turniansky hradný vrch, kde platí 5., resp. 4. stupeň ochrany a Prírodnej rezervácie Zemné hradisko, kde platí 4. stupeň ochrany.

V Slovenskom krase od roku 1954 bola postupne budovaná aj sústava prírodných rezervácií, ktorá obsahuje najcennejšie časti prírody z pohľadu ochrany prírody na národnej úrovni. Potreba ochrany druhov a biotopov európskeho významu a zachovania ich priaznivého stavu si však vyžaduje kvalitatívne odlišný a na značnej časti územia aktívny prístup. Stratégiou ochrany je preto diferencovaný manažment realizovaný prostredníctvom zonácie územia a programu starostlivosti. Znamená to zabezpečenie vhodného režimu a primeranej intenzity využívania biotopov, najmä lúk a pasienkov a usmernenie iných aktivít takým spôsobom, aby sa dlhodobou zachoval dostatočný počet lokalít s významnými druhmi a biotopmi. Hlavným nástrojom na takéto usmernenie má byť zonácia územia na tri zóny.



Poniklec otvorený
(*Pulsatilla patens*)



Kozinec mechúrikatý
belavý
(*Astragalus vesicarius*
subsp. *albidus*)



Klinček včasný nepravý
(*Dianthus praecox* subsp.
pseudopraecox)



Kosatec bezlistý uhorský
(*Iris aphylla* subsp.
hungarica)



Chudóbka drsnoplodá Klášterského
(*Draba lasiocarpa* subsp. *klasterskyi*)



Podkovár malý
(*Rhinolophus*
hipposideros)



Podkovár veľký
(*Rhinolophus*
ferrumequinum)



Sadlerianka panónska
(*Sadleriana pannonica*)



LEGENDA:

 SKUEV0356 Horný vrch



Hrhovský amfiteáter

Zóna A

Do A zóny sú zaraďované územia, s prirodzenými alebo málo zmenenými ekosystémami, ponechané na prirodzený vývoj (územia bez zásahu). Sú to prevažne lesné ekosystémy s vysokým stupňom stability a autoregulačnou schopnosťou tvorené formáciami prírodných lesov a s rozličným stupňom ich prechodu k prirodzeným lesom.

Cieľ – ponechať ekosystémy ich prirodzenému vývoju, uchovanie alebo obnova samoregulačných funkcií ekosystému a vylúčenie ľudských zásahov do prírodného prostredia.

Zóna B

Do tejto zóny sa zaraďujú málo pozmenené ekosystémy, čiastočne narušené ľudskou činnosťou a s možným hospodárskym využívaním. Je tvorená lesnými porastami prirodzeného charakteru, zväčša so zmenenou štruktúrou a lokálne aj so zmenenou drevinovou skladbou. Tu zaraďujeme aj najlepšie zachované travinné porasty s výskytom vzácných a ohrozených druhov rastlín, ktorých existenciu zabezpečuje intervencia človeka. Je to zóna aktívneho manažmentu. Lesné porasty je potrebné obhospodarovať najjemnejšími hospodárskymi spôsobmi, nelesné ekosystémy optimálnymi formami hospodárenia.

Cieľ – zachovať diverzitu biotopov, pri lesoch posilňovať odolnosť potenciál a stabilitu lesných porastov, zachovať prirodzenú pestrosť drevín.

Zóna C

Zahŕňa časti územia s výraznejším narušením a premenením pôvodných prírodných zložiek človekom a s výraznejším socioekonomickým využívaním.

Cieľ – dlhodobým cieľom je zabezpečiť aj v relatívne intenzívne hospodársky využívaných lesných porastoch stanovištné vhodné drevinové zloženie, v priestoroch s trávnyimi porastami zabezpečiť zachovanie biodiverzity, charakteru krajiny a usmerňované rekreačné a iné využívanie.



Peniažtek slovenský
(*Thlaspi jankae*)

Jašterica zelená
(*Lacerta viridis*)

Modlivka zelená
(*Mantis religiosa*)

Každé územie európskeho významu sa po schválení Národného zoznamu navrhovaných ÚEV vládou SR (17. 3. 2004) považuje za chránené územie. Je to štádium tzv. **predbežnej ochrany**, ktorej cieľom je zabezpečiť, aby sa stav európsky významných druhov a biotopov v území nezhoršoval. Toto obdobie môže trvať až 9 rokov, pričom počas prvých 3 rokov je národný zoznam posudzovaný v Európskej komisii a dochádza k definitívnemu výberu územia do sústavy NATURA 2000 a do maximálne ďalších 6 rokov dôjde k vyhláseniu územia. Predbežná ochrana je realizovaná prostredníctvom stupňov ochrany uvedených v národnom zozname. Podrobný zoznam parciel so zaradením k príslušnému stupňu ochrany pre ÚEV Horný vrch, ako aj všetky ďalšie informácie o sústave NATURA 2000 na Slovensku nájdete na www.sopsr.sk/natura.

Stupne ochrany. Podľa zákona č. 543/2002 Z. z. o ochrane prírody a krajiny je územná ochrana na Slovensku diferencovaná podľa stupňov ochrany. Najmenšie obmedzenia v prospech ochrany prírody predstavuje 1. stupeň (platí na celom území SR), najprísnejší je 5. stupeň (o. i. zahŕňa zákaz pohybu mimo vyznačených turistických chodníkov, zberu plodov a rušenia pokoja v záujme prítomných živočíchov a samozrejme vylučuje hospodársku činnosť). V prípade zónovania územia, jednotlivým zónam zodpovedajú príslušné stupne ochrany (zóna A = 5. stupeň, zóna B = 4. stupeň, zóna C = 3. stupeň, zóna D = 2. stupeň. 1. stupeň nemá pridelenú zónu).

STAROSTLIVOSŤ O ÚZEMIE

Medzi odporúčané spôsoby obhospodarovania územia patrí:

na lúkach a pasienkoch:

- výrub náletových drevín a zabraňovanie ich zmladzovaniu
- kombinovaná pastva hovädzieho dobytkom a oviec a kosenie (napr. jarné kosenie s následným prepásaním územia)
- na vybraných lúkach primerané hnojenie vyzretým organickým hnojivom
- odstraňovanie invázných druhov rastlín

v lesných porastoch:

oddržiavanie zásad lesného hospodárstva podľa zonácie:

- A zóna – bezzásahový režim, možnosť výnimky pre kalamitné situácie
- B zóna – uplatňovanie podrastových spôsobov ťažby, na časti územia posúdiť možnosti prechodu na výberkové lesy, zvyšovanie ekologickej stability porastov, šetrné spôsoby sústreďovania drevnej hmoty, ponechávanie stromov a drevnej hmoty v porastoch (ojedinelo stojacich stromov, skupiny stromov a ležaniny)
- C zóna – v spolupráci s vlastníkami a užívateľmi lesov postupné znižovanie zastúpenia stanovištné nepôvodných druhov drevín, zvyšovanie podielu prirodzenej obnovy, šetrné spôsoby sústreďovania drevnej hmoty

Navrhované manažmentové zásahy vo vzťahu k ohrozeným druhom (na LPF aj PPF)

- zabezpečenie vhodných pobytových podmienok bioty (napr.: údržba vletových otvorov pre netopiere, inštalácia búdok)
- realizácia opatrení na záchranu zvlášť ohrozených druhov rastlín (napr.: pestovanie chránených druhov ex situ a posilňovanie populácií druhu v území)

Vyhláseniu územia, jeho zonácie a uplatneniu navrhovaných opatrení bude predchádzať ich prerokovanie so zainteresovanými vlastníkami a užívateľmi územia. Nezávisle na tomto procese s otázkami a návrhmi môžete kontaktovať pracovníkov ŠOP SR Správy NP Slovenský kras.

ZOZNAM BIOTOPOV EURÓPSKEHO VÝZNAMU V ÚZEMÍ

Typ biotopu	Kód NATURA 2000 (* prioritné biotopy)
Vresoviská a krovinné biotopy mierneho pásma	
Xerothermné kroviny	40A0*
Prirodzené a poloprirodzené travinno-bylinné biotopy	
Pionierske porasty na plytkých karbonátových a bázických substrátoch zväzu <i>Alyso-Sedion albi</i>	6110*
Dealpínske travinnobylinné porasty	6190
Suchomilné travinnobylinné a krovinné porasty na vápnom podloží (*dôležité stanovišťa Orchideaceae)	6210*
Subpanónske travinnobylinné porasty	6240*
Vlhkomilné vysokobylinné lemové spoločenstvá na poriečnych nivách od nížin do alpínskeho stupňa	6430
Nížinné a podhorské kosné lúky	6510
Skalné biotopy a jaskyne	
Nespevnené karbonátové skalné sutiny montánneho až kolinného stupňa	8160*
Karbonátové skalné steny a svahy so štrbinovou vegetáciou	8210
Nesprístupnené jaskynné útvary	8310
Lesné biotopy	
Kyslomilné bukové lesy	9110
Bukové a jedľové kvetnaté lesy	9130
Vápnomilné bukové lesy	9150
Lipovo-javorové sutinové lesy	9180*
Karpatské a panónske dubovo-hrabové lesy	91G0*
Teplomilné panónske dubové lesy	91H0*



Bukové a jedľové kvetnaté lesy

ZOZNAM DRUHOV EURÓPSKEHO VÝZNAMU V ÚZEMÍ

Skupina Slovenský názov	Vedecký názov (* prioritné druhy)
Vyššie rastliny	
črievičník papučkový	<i>Cypripedium calceolus</i>
hadinec červený	<i>Echium russicum</i>
kosatec bezlistý uhorský	<i>Iris aphylla</i> ssp. <i>hungarica</i>
peniažtek slovenský	<i>Thlaspi jankae</i>
poniklec otvorený	<i>Pulsatilla patens</i>
poniklec veľkokvetý	<i>Pulsatilla grandis</i>
rumenica turnianska	* <i>Onosma tornensis</i>
včelník rakúsky	<i>Dracocephalum austriacum</i>
Mäkkýše	
sadlerianka panónska	<i>Sadleriana pannonica</i>
Chrobáky	
bystruška potočná	<i>Carabus variolosus</i>
fúzač alpský	* <i>Rosalia alpina</i>
chrobák	<i>Morimus funereus</i>
roháč obyčajný	<i>Lucanus cervus</i>
Motýle	
spridač kostihojový	* <i>Callimorpha quadripunctaria</i>
Obožživelníky	
kunka žltobruchá	<i>Bombina variegata</i>
Cicavce – netopiere	
netopier brvitý	<i>Myotis emarginatus</i>
netopier čierny/uchaňa čierna	<i>Barbastella barbastellus</i>
netopier obyčajný	<i>Myotis myotis</i>
netopier pobrežný	<i>Myotis dasycneme</i>
netopier sťahovavý/	<i>Miniopterus schreibersi</i>
lietavec sťahovavý	
netopier veľkouchý	<i>Myotis bechsteini</i>
netopier východný/	<i>Myotis blythii</i>
netopier ostrouchý	
podkovár južný	<i>Rhinolophus euryale</i>
podkovár krpatý/p.malý	<i>Rhinolophus hipposideros</i>
podkovár štíhlokridlý/p.veľký	<i>Rhinolophus ferrumequinum</i>
Cicavce – šelmy	
rys ostrovid	<i>Lynx lynx</i>
vlk dravý	* <i>Canis lupus</i>
Cicavce – hlodavce	
syseľ pasienkový	<i>Spermophilus citellus</i>



Včelník rakúsky
(*Dracocephalum austriacum*)



Poniklec veľkokvetý
(*Pulsatilla grandis*)



Netopier obyčajný
(*Myotis myotis*)



KONTAKTNÉ ADRESY

ISBN 978-80-89310-24-1

Štátna ochrana prírody SR
Správa NP Slovenský kras
Hámossiho č. 188
049 51 Brzotín
Tel.: (058) 7326815
Fax: (058) 7346769

www.sopsr.sk/natura

Autori fotografií: © D. Baláž, © R. Šuvada, © J. Kilík
Odborný text: Správa NP Slovenský kras

Tento informačný materiál vydala ŠOP SR v rámci projektu Optimalizácia komunikácie a informovania o chránených územiach zaradených do sústavy Natura 2000, ktorý je spolufinancovaný Európskou úniou.

Foto na obálke:

predná strana – Zádielska tiesňava, Zádielska planina, rumenica turnianska (Onosma tornensis), kunka žltobruchá (Bombina variegata)

zadná strana – Portál Kozej jaskyne

