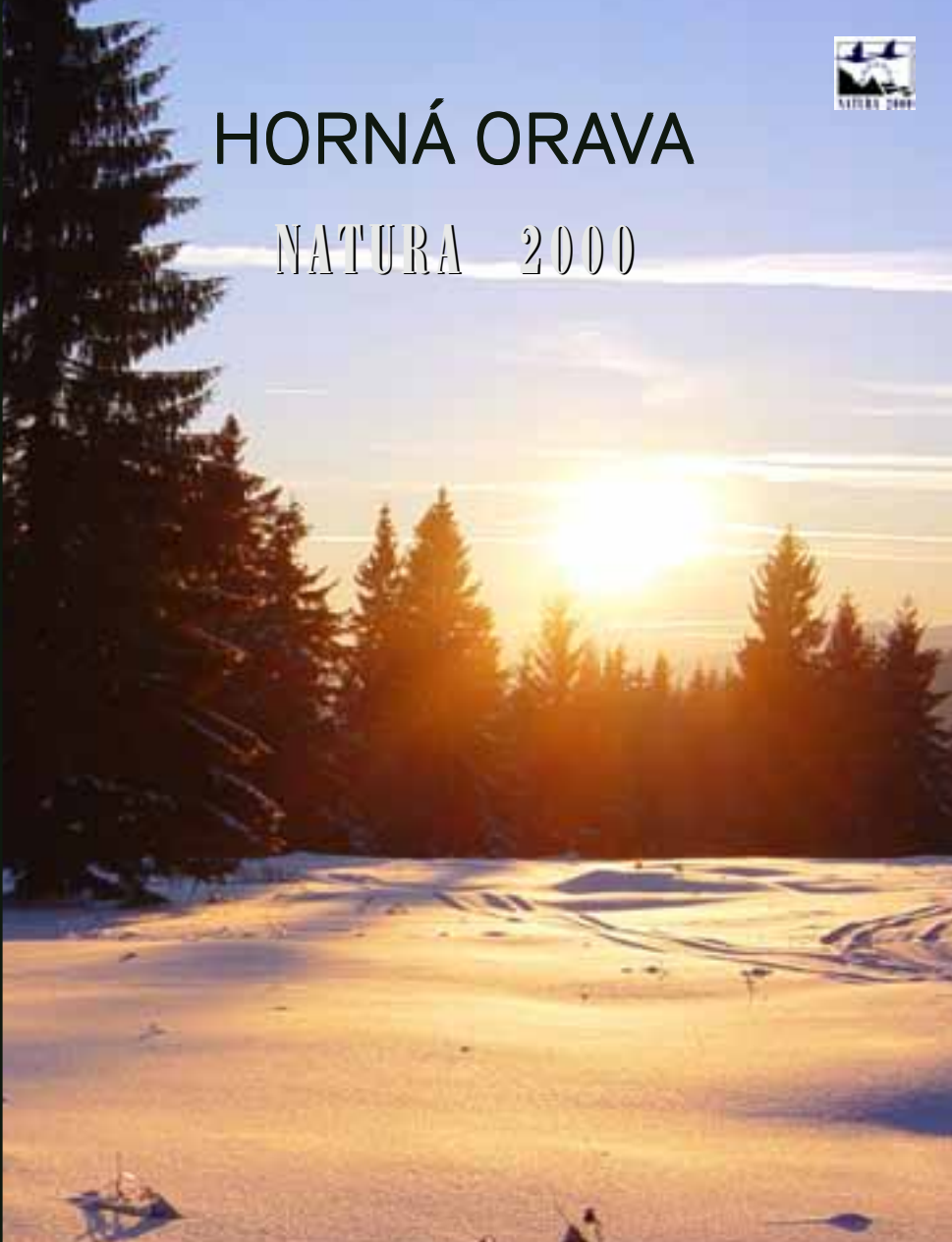




HORNÁ ORAVA

NATURA 2000



NATURA 2000 je názov sústavy chránených území členských krajín Európskej únie. Hlavným cieľom jej vytvorenia je zachovanie európskeho prírodného bohatstva – najvzácnejších a najohrozenejších biotopov¹ a druhov na území štátov EÚ.

Sústavu NATURA 2000 tvoria **chránené vtáčie územia** vyhlasované s cieľom ochrany vtáctva a **územia európskeho významu** s cieľom ochrany ostatných vzácných a ohrozených rastlinných a živočíšnych druhov a ich biotopov.

O zaradení územia do sústavy NATURA 2000 rozhoduje Európska komisia, ktorá ho vyberá z predložených návrhov jednotlivých členských krajín.

CHRÁNENÉ VTÁČIE ÚZEMIE HORNÁ ORAVA



Vidiecka krajina pod Babou horou - biotop chrapkáča poľného

Identifikačný kód územia: SKCHVU008

Nadmorská výška: 603 - 1725 m n. m.

Rozloha: 58 737,83 ha

Kraj: Žilinský

Okresy: Dolný Kubín, Námestovo, Tvrdošín

¹ prírodný životný priestor charakterizovaný určitými vonkajšími podmienkami a súborom v ňom žijúcich organizmov (rastlín a živočíchov)

PRÍRODNÉ POMERY

Chránené vtáčie územie (CHVÚ) Horná Orava sa nachádza v severozápadnej časti Slovenska v pohraničnej oblasti s Poľskou republikou a rozprestiera sa v orografických celkoch Oravská kotlina, Podbeskydská brázda, Podbeskydská vrchovina a Oravské Beskydy. Vzhľadom na flyšové podložie je terén relatívne mierne modelovaný, rozdelený prielomovými dolinami a takmer bez skalných útvarov. Z klimatického hľadiska patrí Horná Orava k najchladnejším a na zrážky najbohatším oblastiam Slovenska.



Mláďa orla kriklavého

Územie predstavuje pestrú mozaiku biotopov od vodnej plochy Oravskej vodnej nádrže a tečúcich vôd v povodí Bielej Oravy, cez rašeliniská (vrchoviská a slatiny), rozľahlé lúky a pasienky, komplexy smrekových lesov až po vysokohorské biotopy subalpínskeho a alpínskeho stupňa na Babej hore. Centrálna a východná časť územia je charakteristická striedaním lesov a poľnohospodárskej pôdy s vidieckym osídlením. Podstatnú časť lesov zaberajú smrekové monokultúry, v Oravskej kotline sa však zachovali pomerne rozsiahle podmäčkané smrekovo-borovicové lesy na rašeliniskách.

Stanovištným a klimatickým podmienkam zodpovedá aj druhové zloženie a štruktúra vtáčích spoločenstiev. V CHVÚ Horná Orava bolo zistených 242 druhov vtákov, z ktorých tu viac ako 60 % hniezdi. Rozšírené sú najmä vtáky ihličnatých lesov a podhorskej, extenzívne využívané poľnohospodársko-lesnej krajiny. Vybudovaním Oravskej vodnej nádrže sa naviac vytvorili vhodné podmienky pre vodné a pri vode žijúce vtáctvo. Rozsiahla vodná plocha a široké bahňité brehy nádrže lákajú sťahovavé druhy, ktoré tu nachádzajú podmienky na odpočinok i dostatok potravy.

PREDMET OCHRANY

CHVÚ Horná Orava je jedným z troch najvýznamnejších území na Slovensku pre výskyt a hniezdenie bociana bieleho, bociana čierneho, ďatľa trojprstého, chriaštela poľného, kuvika vrabčieho, orla kriklavého, tetra hlučáňa, tetra holniaka a včelára lesného a jedným z piatich najvýznamnejších území na Slovensku pre hniezdenie kalužiaka červenonohého.

Na Hornej Orave sa zároveň vyskytuje a pravidelne hniezdi viac ako 1% slovenskej populácie chriaštela bodkovaného, chriaštela malého, jariabka hôrneho, kuvika kapčavého, lelka lesného, orla skalného, prepelice poľnej, rybára riečného, rybárika riečného, sovy dlhochvostej, strakoša červenochrbtého, strakoša sivého, výra skalného, žlny sivej a žltochvosta lesného.



Oravská vodná nádrž



*Rybár riečny
(Sterna hirundo)*

DRUHY VTÁKOV EURÓPSKEHO VÝZNAMU V ÚZEMÍ

Slovenský názov	Vedecký názov	Priemerný počet hniezdiacich párov	Kritérium
Kuvik vrabčí	<i>Glaucidium passerinum</i>	225	K1
Chriaštel poľný	<i>Crex crex</i>	160	K1
Ďateľ trojprstý	<i>Picoides tridactylus</i>	150	K1
Tetrov hlucháň	<i>Tetrao urogallus</i>	125	K1
Tetrov holniak	<i>Tetrao tetrix</i>	70	K1
Orol krikľavý	<i>Aquila pomarina</i>	60	K1
Bocian biely	<i>Ciconia ciconia</i>	50	K1
Bocian čierny	<i>Ciconia nigra</i>	44	K1
Včelár lesný	<i>Pernis apivorus</i>	35	K1
Kalužiak červenonohý	<i>Tringa totanus</i>	4	K3

K1 – územie je jedným z troch najvýznamnejších území na Slovensku pre hniezdenie druhu

K3 – územie je jedným z piatich najvýznamnejších území na Slovensku pre hniezdenie druhu



Chriaštel bodkovaný
(*Porzana porzana*)



Rybárik riečny
(*Alcedo atthis*)



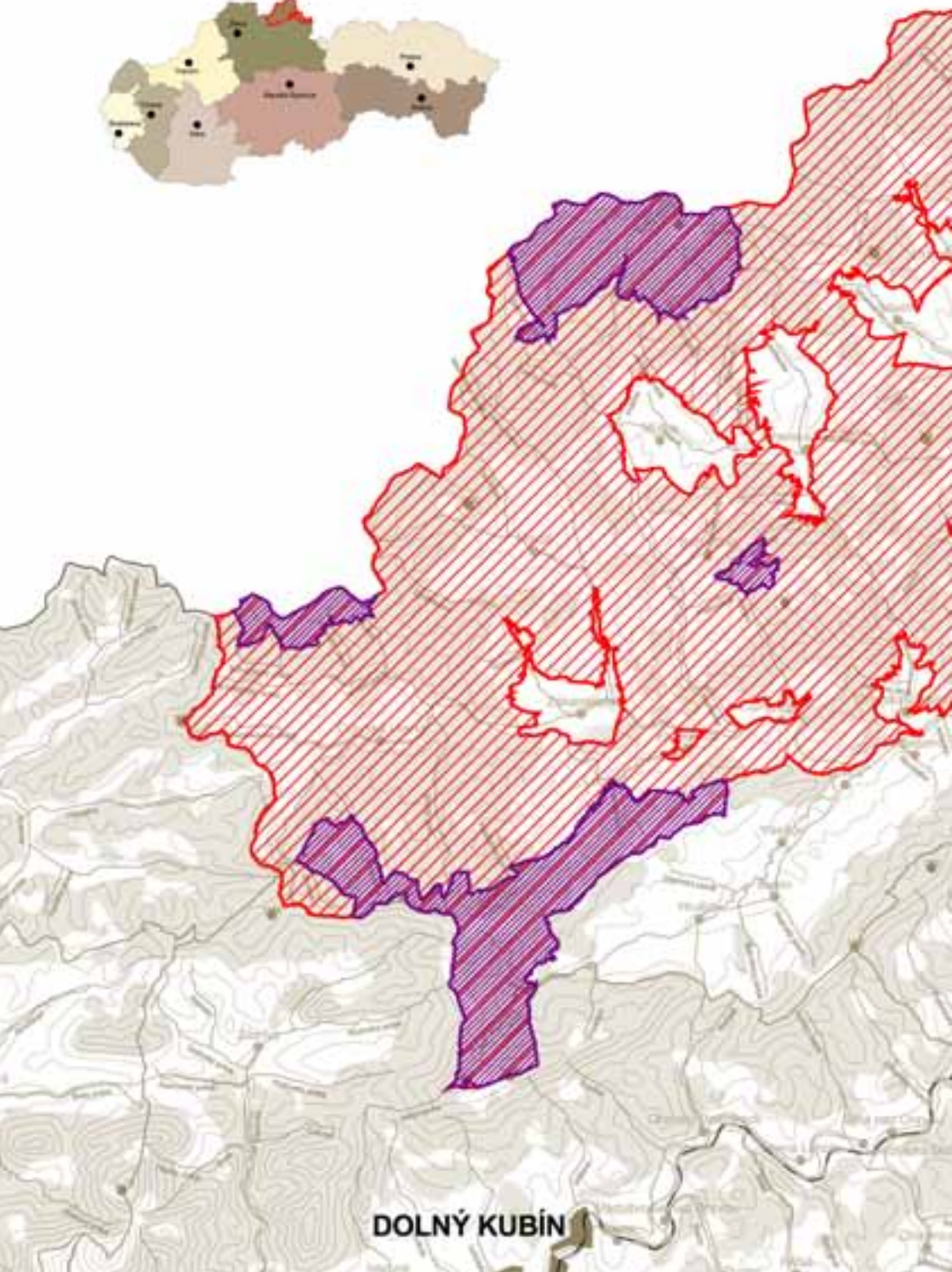
Strakoš sivý
(*Lanius excubitor*)



Vír skalný
(*Bubo bubo*)





Slovenský názov	Vedecký názov	Priemerný počet hniezdiacich párov	Kritérium
Chriaštel' malý	<i>Porzana parva</i>	2,5	>1%
Prepelica poľná	<i>Coturnix coturnix</i>	150	>1%
Žltouchost hôrny	<i>Phoenicurus phoenicurus</i>	150	>1%
Strakoš sivý	<i>Lanius excubitor</i>	65	>1%
Rybár riečny	<i>Sterna hirundo</i>	35	>1%
Strakoš červenochrbtý	<i>Lanius collurio</i>	1500	>1%
Jariabok hôrny	<i>Bonasa bonasia</i>	400	>1%
Kuvik kapcavý	<i>Aegolius funereus</i>	110	>1%
Ďateľ čierny	<i>Dryocopus martius</i>	90	>1%
Žlna sivá	<i>Picus canus</i>	65	>1%
Rybárik riečny	<i>Alcedo atthis</i>	30	>1%
Lelek lesný	<i>Caprimulgus europaeus</i>	30	>1%
Vír skalný	<i>Bubo bubo</i>	17	>1%
Sova dlhochvostá	<i>Strix uralensis</i>	15	>1%
Chriaštel' bodkovaný	<i>Porzana porzana</i>	12	>1%
Orol skalný	<i>Aquila chrysaetos</i>	5	>1%

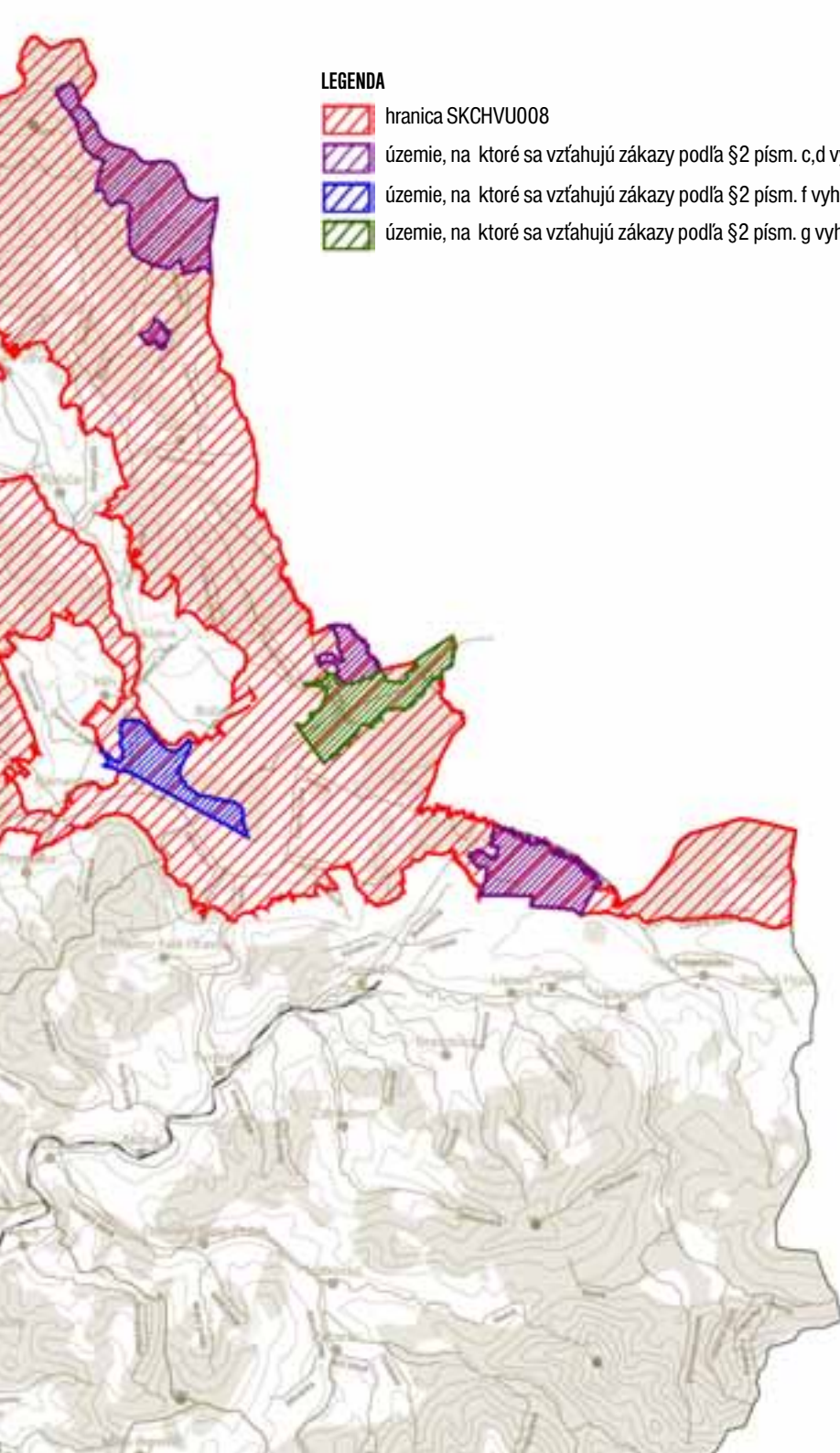
>1% – v území hniezdi viac ako jedno percento národnej populácie druhu



DOLNÝ KUBÍN

LEGENDA

-  hranica SKCHVU008
-  územie, na ktoré sa vzťahujú zákazy podľa §2 písm. c,d vyhlášky
-  územie, na ktoré sa vzťahujú zákazy podľa §2 písm. f vyhlášky
-  územie, na ktoré sa vzťahujú zákazy podľa §2 písm. g vyhlášky



NEGATÍVNE VPLYVY A OHROZENIA

K najdôležitejším príčinám ohrozenia vtáctva v území patrí intenzifikácia poľnohospodárstva a lesného hospodárstva, neusmernený rozvoj cestovného ruchu a rozširovanie rekreačno-turistických a športových aktivít. Negatívne sa prejavuje najmä zmena poľnohospodárskych kultúr, zavádzanie nových technológií ťažby a približovania dreva, holorubný spôsob ťažby, odstraňovanie dutinových stromov, zakladanie stanovištne nevhodných a málo odolných smrekových monokultúr a zhusťovanie lesnej dopravnej siete. K ďalším negatívnym a to hlavne rušivým vplyvom patrí nárast automobilovej dopravy, používanie snežných a vodných skútrov, motocyklov, motorových člnov. Citlivo treba pristupovať k návšteve územia predovšetkým v období hniezdenia (turisti, rybári, zber lesných plodov). V poslednom období sa problematickými stávajú aj necitlivá urbanizácia krajiny a rozvoj infraštruktúry.



Smrekový prales

OCHRANA ÚZEMIA

Cieľom ochrany v chránenom vtáčom území je **zachovanie a obnova biotopov vybraných druhov vtákov európskeho významu a biotopov sťahovavých druhov vtákov** a zabezpečenie podmienok pre ich prežitie a rozmnožovanie.

Na rozdiel od ostatných kategórií chránených území, v CHVÚ platí 1. stupeň ochrany (v zmysle zákona č. 543/2002 Z. z. o ochrane prírody a krajiny) a stanovené sú konkrétne podmienky využívania územia v prospech prežívania prítomných vtáčích druhov. Základom pre ich stanovenie je vymedzenie hraníc CHVÚ a zoznam činností, ktoré môžu mať negatívny vplyv na predmet jeho ochrany, ktoré sú určené vo vyhláske MŽP SR č. 173/2005, ktorou sa vyhlasuje chránené vtáacie územie Horná Orava.



Prírodné lesy Oravských Beskýd



Rašelinisko



Drozd plavý
(*Turdus philomelos*)



Strakoš červenochrbtý
(*Lanius collurio*)

Za zakázané činnosti, ktoré môžu mať negatívny vplyv na predmet ochrany CHVÚ Horná Orava, sa považujú (§2 vyhlášky č. 173/2005):

- a) odstraňovanie a poškodzovanie stromov s hniezdnymi dutinami ďatľa čierneho, ďatľa trojprstého, kuvika vrabčieho, sovy dlhochvostej a žlty sivej, ak tak určí orgán ochrany prírody,
- b) budovanie, údržba a oprava lesnej dopravnej siete, vykonávanie lesníckych a lesníckotechnických meliorácií, náhodnej, mimoriadnej a úmyselnej ťažby, zalesňovanie, ochrana lesa, sústredovanie dreva a jeho odvoz a vykonávanie ďalších zásahov do lesného porastu (ďalej len lesohospodárska činnosť) v blízkosti hniezda bociana čierneho, orla krikľavého, orla skalného, včelára lesného a sovy dlhochvostej, ak tak určí orgán ochrany prírody,
- c) vykonávanie lesohospodárskej činnosti od 1. marca do 30. júna v časti chráneného vtáčieho územia uvedenej v prílohe č. 2 okrem spracovania kalamity lesných porastov,
- d) umiestniť stavbu s výnimkou lesnej cesty a zväžnice v časti chráneného vtáčieho územia uvedenej v prílohe č. 2,
- e) realizovanie rekultivácie a meliorácie, s výnimkou činností realizovaných v súvislosti s obnovou trvalých trávnych porastov od 31. júla do 1. mája,
- f) vchádzanie a státie vodným skútom, motorovým člnom alebo iným motorovým plavidlom a plávajúcim zariadením v časti chráneného vtáčieho územia uvedenej v prílohe č. 3 s výnimkou činností vykonávaných v súvislosti so zabezpečovaním správy, prevádzky a údržby vodnej nádrže Orava,
- g) vchádzanie a státie s plavidlom a plávajúcim zariadením v časti chráneného vtáčieho územia



Červenák karmínový
(*Carpodacus erythrinus*)

uvedenej v prílohe č. 4 a v okruhu 50 metrov od brehov Vtáčieho ostrova, s výnimkou činností vykonávaných v súvislosti so zabezpečením správy, prevádzky a údržby vodnej nádrže Orava,

- h) mechanizované kosenie existujúcich trávnych porastov od 1. mája do 31. júla na súvislej ploche väčšej ako 0,5 hektárov spôsobom od okrajov do stredu,
- i) kosenie a mulčovanie od 1. mája do 31. júla na hniezdných lokalitách chriašteľa poľného a kalužiaka červenonohého, ak tak určí orgán ochrany prírody.



Na brehoch Oravskej priehrady

PROGRAM STAROSTLIVOSTI

Zásady starostlivosti o územie s cieľom zachovania predmetu ochrany upravuje **program starostlivosti** o chránené vtáčie územie. Program starostlivosti určuje opatrenia na zabezpečenie sústavnej starostlivosti potrebnej na usmerňovanie vývoja pre zachovanie alebo dosiahnutie priaznivého stavu populácií vybraných druhov vtákov. Za **priaznivý stav druhu** sa považuje taký stav, keď údaje o populačnej dynamike druhu naznačujú, že sa dlhodobo udržuje ako životaschopný prvok svojho biotopu, prirodzený areál druhu sa nezmenšuje a existuje dostatok biotopov na dlhodobé zachovanie jeho populácie.



Bocian biely
(*Ciconia ciconia*)



Prhlaviar červenkastý
(*Saxicola rubetra*)



Žltouchvosť hôrný
(*Phoenicurus phoenicurus*)



Trasochvosť žltý
(*Motacilla flava*)



Potápka malá
(*Podiceps ruficollis*)

STRATEGICKÉ CIELE PROGRAMU STAROSTLIVOSTI

- výrazne zlepšiť nepriaznivý stav tetrova hlucháňa a tetrova hoľniaka,
- zlepšiť súčasný stav kuvička vrabčieho a chriašťaľa poľného,
- zachovať priaznivý stav ďatľa trojprstého, orla kriklavého, bociana bieleho, bociana čierneho a kalužiaka červenonohého,
- zachovať a zlepšiť podmienky pre hniezdenie a migráciu ostatných európsky významných druhov vtákov,
- zvýšiť ekologické povedomie miestnych obyvateľov a zlepšiť spoluprácu s vlastníkmi a správcami pozemkov pri ochrane vtáctva

Vypracovaniu programu starostlivosti bude predchádzať jeho prerokovanie s vlastníkmi a užívateľmi územia. Nezávisle na tomto procese môžete k obsahu návrhu programu starostlivosti už teraz kontaktovať pracovníkov Správy Chránenej krajiny oblasti Horná Orava v Námestove.



Čajka smejivá
(*Larus ridibundus*)



Čajka sivá
(*Larus canus*)



KONTAKTNÉ ADRESY

Štátna ochrana prírody SR
Správa CHKO Horná Orava
Bernolákova ul. 408
029 01 Námestovo

www.soprs.sk/natura

Autori fotografií: © Archív S-CHKO Horná Orava, © A. Trnka, © R. Trnka, © M. Zumrík
Vydala: © Štátna ochrana prírody SR, Banská Bystrica 2005
Financované z prostriedkov PHARE

