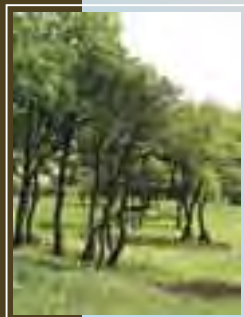


GÝMEŠ A KOSTOLIANSKE LÚKY NATURA 2000



NATURA 2000 je názov sústavy chránených území členských krajín Európskej únie. Hlavným cieľom jej vytvorenia je zachovanie európskeho prírodného bohatstva – najvzácnejších a najohrozenejších biotopov¹ a druhov na území štátov EÚ.

Sústavu NATURA 2000 tvoria **chránené vtáčie územia** vyhlasované s cieľom ochrany vtáctva a **územia európskeho významu** s cieľom ochrany ostatných vzácných a ohrozených rastlinných a živočíšnych druhov a ich biotopov.

O zaradení územia do sústavy NATURA 2000 rozhoduje Európska komisia, ktorá územia vyberá z predložených návrhov jednotlivých členských krajín.

ÚZEMIE EURÓPSKEHO VÝZNAMU GÝMEŠ



Lúka pod Gýmešom

Identifikačný kód: SKUEV0131

Rozloha: 260 – 505 m n. m.

Nadmorská výška: 73,41 ha

Kraj: Nitriansky

Okres: Nitra, Zlaté Moravce

Katastrálne územie: Jelenec, Kostofany pod Tribečom

¹ prírodný životný priestor charakterizovaný určitými vonkajšími podmienkami a súborom v ňom žijúcich organizmov (rastlín a živočíchov)

PRÍRODNÉ POMERY

Územie európskeho významu (ÚEV) Gýmeš sa rozprestiera v okolí zrúcanín hradu Gýmeš v blízkosti obce Jelenec v orografickom celku Tribeč, Jeleneckej skupiny. Geologické podložie tvoria vyvreté horniny (hrubozrnné biotitické kremenné diority) prekryté usadenými horninami (triasové kremence a vápence). Odolnejšie kremence vytvárajú výrazné skalné útvary. Na vápencoch sa vyvinuli stredne skeletnaté až hlinité pôdy, rendziny, hnedé rendziny. Zvetrávaním kremencov vznikajú kyslé podzolové pôdy.

Práve pestré geologické podmienky v kombinácii s orientáciou svahov k svetovým stranám dali priestor pre rozšírenie rôznorodých typov biotopov s mnohými vzácnymi druhmi rastlín a živočíchov. Stretávajú sa tu rastliny a živočíchy typické pre nižšie pohoria Karpát s teplomilnými rastlinami a živočíchmi nížin panónskej oblasti.

Lúka pod Gýmešom



Kyslomilné biotopy na lokalite Studený hrad

Vyskytuje sa tu sedem biotopov európskeho významu, ktoré potvrdzujú veľkú rozmanitosť tohto rozlohou malého územia. Z európsky významných druhov rastlín sa tu nachádza poniklec veľkokvetý (*Pulsatilla grandis*). Okrem toho je ale významný výskyt zástupcov čeladi vstavačovitých, predovšetkým vstavač trojzubý (*Orchis tridentata*), vstavač počerný (*Orchis ustulata*) a ich kríženec (*Orchis xdietchiana*).

Z európsky významných druhov živočíchov tu môžeme nájsť v bučinách severných svahov fuzáča alpského (*Rosalia alpina*), v dubinách fuzáča veľkého (*Cerambyx cerdo*) a roháča obyčajného (*Lucanus cervus*). Na prítomnosti vody je závislá kunka červenobruchá (*Bombina bombina*). Pri troche šťastia možno na jar stretnúť jaštericu zelenú (*Lacerta viridis*), samec tohto druhu je v čase rozmnožovania krásne sfarbený, jaštericu múrovú (*Podarcis muralis*) a jaštericu bystrú (*Lacerta agilis*). Na skalách má domov netopier obyčajný (*Myotis myotis*).



Erózia na turistickej ceste na zrúcaninu hradu Gýmeš

NEGATÍVNE VPLYVY

Ohrozenia, ktoré môžu mať rozhodujúci vplyv na ďalší vývoj a stav biotopov Gýmeša možno rozdeliť do dvoch skupín:

Prirodzené – vyplývajúce z dynamických javov prebiehajúcich v prírode bez pričinenia človeka. V súčasnosti tieto procesy ohrozujú nelesné, teplomilné spoločenstvá rastlín a živočíchov, ktoré sú v území Gýmeš predmetom ochrany. Tieto rastliny a živočíchovia osídlili miesta, kde v historických dobách človek zasiahol do prírody Gýmeša (klčovanie, žiarenie, pasenie) a tak pre ne vytvoril vhodné podmienky pre úspešné prežívanie a rozmnožovanie. Dnes, keď tieto aktivity človeka ustali, prebiehajú prirodzené procesy (sukcesia), ktorých výsledkom je návrat k pôvodnému stavu (klimax) – lesu. Ak by sa nechal tomuto prirodzenému vývoju voľný priebeh, došlo by k postupnému a samovoľnému zániku nelesných teplomilných biotopov.

Antropické – vyplývajúce z aktivít človeka. Turisticky atraktívny areál zrúcanín Gýmešského hradu, takmer pralesovitý charakter umelo vysadenej plochy gaššana jedlého (*Castanea sativa*) v tesnom susedstve ÚEV s niektorým jedincami takmer 300 rokov starými a v neposlednej rade blízkosť mesta Nitra a rekreačnej oblasti Jelenec sú dôvodom, prečo je územie turisticky atakované hlavne v lete. Z okolitých obcí sem vedú turistické chodníky – z Kostolian pod Tribečom (červená značka), z Ladíc (zelená) a z Jelenca (žltá značka).



Pohľad na starobylú gaštanicu pod Gýmešom

Interiér gaštanice

OCHRANA ÚZEMIA

Potreba zákonnej ochrany jedinečných prírodných hodnôt pred silnejúcim tlakom človeka viedla v júni roku 1985 k vzniku Chránenej krajinej oblasti Ponitrie, do ktorej patrí aj navrhované územie európskeho významu Gýmeš. Územie bolo pripravované na vyhlásenie v kategórii prírodná rezervácia. Tieto aktivity boli pozastavené v súvislosti s realizáciou návrhu územia európskeho významu a zonácie Chránenej krajinej oblasti Ponitrie.

Každé územie európskeho významu sa po schválení Národného zoznamu navrhovaných ÚEV vládou SR (17. 3. 2004) považuje za chránené územie. Je to štádium tzv. **predbežnej ochrany**, ktorej cieľom je zabezpečiť, aby sa stav európsky významných druhov a biotopov v území nezhoršoval. Toto obdobie môže trvať až 9 rokov, pričom počas prvých 3 rokov je národný zoznam posudzovaný v Európskej komisii a dochádza k definitívnemu výberu územia do sústavy NATURA 2000 a do maximálne ďalších 6 rokov dôjde k vyhláseniu územia. Predbežná ochrana je realizovaná prostredníctvom stupňov ochrany uvedených v národnom zozname. Podrobný zoznam parciel so zaradením k príslušnému stupňu ochrany pre ÚEV Gýmeš a ÚEV Kostolianske lúky, ako aj všetky ďalšie informácie o sústave NATURA 2000 na Slovensku nájdete na www.soprs.sk/natura.

Stupne ochrany. Podľa zákona č. 543/2002 Z. z. o ochrane prírody a krajiny je územná ochrana na Slovensku diferencovaná podľa stupňov ochrany. Najmenšie obmedzenia v prospech ochrany prírody predstavuje 1. stupeň (platí na celom území SR), najprísnejší je 5. stupeň (o. i. zahŕňa zákaz pohybu mimo vyznačených turistických chodníkov, zberu plodov a rušenia pokoja v záujme prítomných živočíchov a samozrejme vylučuje hospodársku činnosť). V prípade zónovania územia, jednotlivým zónam zodpovedajú príslušné stupne ochrany (zóna A = 5. stupeň, zóna B = 4. stupeň, zóna C = 3. stupeň, zóna D = 2. stupeň. 1. stupeň nemá pridelenú zónu).



Kyslomilné biotopy na lokalite Studený hrad

STAROSTLIVOSŤ O ÚZEMIE

Neoddeliteľnou súčasťou ochrany realizovanej použitím stupňov ochrany je **manažment – starostlivosť o územie**, ktorú chápeme ako činnosť zameranú na zachovanie predmetu ochrany, prípadne zlepšenie stavu biotopov a druhov. Na splnenie tohto cieľa je potrebné využiť aj aktívnu, ale zároveň premyslenú a plánovanú hospodársku činnosť realizovanú prostredníctvom vlastníkov a užívateľov územia. Naším cieľom je uplatňovať diferencovaný spôsob ochrany prírody, pri ktorom sa priaznivý stav územia dosahuje realizáciou hospodárskej činnosti s využitím navrhovaných spôsobov a zásad starostlivosti a v najcennejších častiach územia sa priaznivý stav dosahuje zvýšeným stupňom ochrany s úplným alebo čiastočným obmedzením hospodárskej činnosti.

Navrhované spôsoby starostlivosti podľa základných typov biotopov vyskytujúcich sa v navrhovanom území:

Nelesné biotopy

Cenné teplomilné spoločenstvá rastlín a živočíchov, ktoré vznikli v dôsledku ľudskej činnosti (pasenie). Na udržanie ich priaznivého stavu je potrebné:

- výrub náletových drevín a zabráňovanie ich zmladzovaniu
- pravidelné kosenie
- občasné pasenie s malými stádami oviec a kôz

Lesné biotopy

V prevažnej miere sa vyskytujú pôvodné lesné porasty, ktoré v hrebeňových častiach Gýmeša plnia aj významnú pôdoochrannú funkciu. Na udržanie ich priaznivého stavu je potrebné:

- maximálne využitie prirodzenej obnovy lesných porastov (uplatňovanie podrastového hospodárskeho spôsobu)
- postupná zmena druhového zloženia lesných porastov v prospech pôvodných druhov drevín
- potlačanie a likvidácia invázných druhov drevín (hlavne jaseň mannový) pred ich prenikaním do porastov s pôvodným drevinovým zložením
- podpora pestrejšieho druhového zloženia a zmiešania pri realizácii obnovy a výchovy porastov
- zvyšovanie ekologickej stability porastov (zmiešanie pestrej druhovej skladby drevín, výšková a hrúbková diferenciácia stromov).

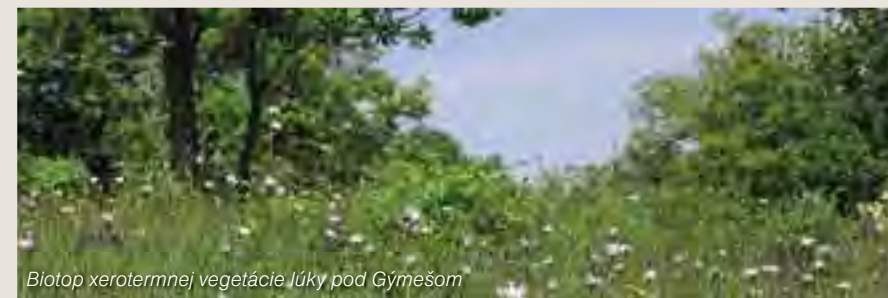


Vresovisko

Sformulovaniu programu starostlivosti s navrhovanými opatreniami bude predchádzať ich prerokovanie so zainteresovanými vlastníkami a užívateľmi územia.

ZOZNAM BIOTOPOV EURÓPSKEHO VÝZNAMU V ÚZEMÍ

Typ biotopu	Kód NATURA 2000 (* prioritné biotopy)
Prirodzené a poloprirodzené travinno-bylinné biotopy	
Pionierske porasty na plytkých karbonátových a bázických substrátoch zväzu <i>Alyso-Sedion albi</i>	6110*
Suchomilné travinno-bylinné a krovinné porasty na vápnom podloží (*dôležité stanovištia <i>Orchidaceae</i>)	6210*
Skalné biotopy a jaskyne	
Silikátové skalné steny a svahy so štrbinovou vegetáciou	8220
Lesné biotopy	
Eurosibírske dubové lesy na spraši a piesku	9110*
Lipovo-javorové sutinové lesy	9180*
Dubovo-cerové lesy	91M0
Teplomilné submediteránne dubové lesy	91H0*



Biotop xerothermnej vegetácie lúky pod Gýmešom

ZOZNAM DRUHOV EURÓPSKEHO VÝZNAMU V ÚZEMÍ

Skupina Slovenský názov	Vedecký názov (* prioritné druhy)
Vyššie rastliny poniklec veľkokvetý	<i>Pulsatilla grandis</i>
Chrobáky fuzáč alpský fuzáč veľký roháč obyčajný	* <i>Rosalia alpina</i> <i>Cerambyx cerdo</i> <i>Lucanus cervus</i>
Obojživelníky kunka červenobruchá	<i>Bombina bombina</i>
Cicavce – netopiere netopier čierny/ uchaňa čierna netopier obyčajný podkovár krpatý/ p.malý	<i>Barbastella barbastellus</i> <i>Myotis myotis</i> <i>Rhinolophus hipposideros</i>



Orchis xdiatriciana



Kostolany pod Tribečom

Mankovce

Hostovce

Velčice

Ladice

ZL. MORAVCE

Jelenec



Martin nad Žitavou

Sľažany

Neverice

Choča

Beladice

- LEGENDA:
-  SKUEV0131 Gýmeš
 -  SKUEV0132 Kostolianske lúky

ÚZEMIE EURÓPSKEHO VÝZNAMU KOSTOLIANSKE LÚKY



Chránený areál Kostolianske lúky

Identifikačný kód územia: SKUEV0132
Nadmorská výška: 300 – 350 m n. m.
Rozloha: 4,2 ha

Kraj: Nitriansky
Okres: Zlaté Moravce
Katastrálne územie: Kostolany pod Tribečom

PRÍRODNÉ POMERY

Územie európskeho významu (ÚEV) Kostolianske lúky sa nachádza v blízkosti obce Kostolany pod Tribečom v orografickom celku Tribeč, Jeleneckej skupiny. Geologickú stavbu tvoria predovšetkým svetlé, svetlosivé a sivé vápence stredného triasu, ktoré prekrývajú kryštalinické jadro. Na vápencoch sa vyvinuli stredne skeletnaté až hlinité pôdy, rendziny, hnedé rendziny.

ÚEV Kostolianske lúky, ako vyplýva už z názvu, je pokryté travinno-bylinnými porastami nižšej pokrývnosti so solitérnymi stromami a skupinami krovin lesostepného charakteru. Na juhu tieto porasty plynule prechádzajú do sádov a viníc, čiastočne neobhospodarovaných. Z pohľadu biotopov zaraďujeme tieto porasty do biotopu európskeho významu Suchomilné travinnobylinné a krovinové porasty na vápnom podloží (6210*). Nakoľko ÚEV Kostolianske lúky je významné výskytom viacerých druhov vstavačovitých, v mnohopočetných stabilných populáciách, je tento biotop hodnotený ako prioritný typ biotopu, to znamená, že za jeho ochranu má Európske spoločenstvo osobitnú zodpovednosť.

Európsky významné druhy rastlín v území európskeho významu nenájde, ale z pohľadu celkového významu biotopu je nutné spomenúť výskyt druhov čeľadi vstavačovitých (*Orchidaceae*). Vyskytuje sa tu mnohopočetná populácia vstavača trojzubého (*Orchis tridentata*), vstavača počerného (*Orchis ustulata*), ich križenca (*Orchis xdietchiana*), ďalej vstavača purpurového (*Orchis purpurea*). V menších populáciách tu môžeme nájsť modrušku pošvatú (*Limodorum abortivum*), hmyzovník včelovitý (*Ophrys apifera*), vstavač obyčajný (*Orchis morio*), prilbovku bielu (*Cephalanthera damasonium*), kruštík širokolistý (*Epipactis helleborine* s.l.) a hniezdovku hľistovú (*Neottia nidus-avis*).

Na základe doterajších poznatkov tu nie je evidovaný výskyt živočíšnych druhov európskeho významu. Podľa typu biotopu a geografických súvislostí tu je možné očakávať výskyt fuzáča veľkého (*Cerambyx cerdo*) a roháča obyčajného (*Lucanus cervus*). Na lúke, predovšetkým pri vystupujúcich skalkách je možné sledovať jašterice, najkrajšiu, jaštericu zelenú (*Lacerta viridis*), ktorej samček je na jar pestro sfarbený, ďalej jaštericu bystrú (*Lacerta agilis*) a jaštericu múrovú (*Podarcis muralis*).



Biotop xerotermej vegetácie



Jašterica bystrá
(*Lacerta agilis*)



Kruštík širokolistý
(*Epipactis helleborine*)



Vstavač trojzubý
(*Orchis tridentata*)



Vstavač obyčajný
(*Orchis morio*)



Náletové dreviny na lúke

NEGATÍVNE VPLYVY

Ohrozenia, ktoré môžu mať rozhodujúci vplyv na ďalší vývoj a stav biotopov Kostolianskych lúk možno rozdeliť do dvoch skupín:

Prirodzené – vyplývajúce z dynamických javov prebiehajúcich v prírode bez pričinenia človeka. V súčasnosti tieto procesy ohrozujú nelesné, teplomilné spoločenstvá rastlín a živočíchov, ktoré sú predmetom ochrany. Tieto rastliny a živočíchy osídlili miesta, kde v historických dobách človek zasiahol do prírody (klčovanie, žiarenie, pasenie) a tak pre ne vytvoril vhodné podmienky pre úspešné prežívanie a rozmnožovanie. Dnes, keď tieto aktivity človeka ustali, prebiehajú prirodzené procesy (sukcesia), ktorých výsledkom je návrat k pôvodnému stavu (klimax) – lesu. Ak by sa nechal tomuto prirodzenému vývoju voľný priebeh, došlo by k postupnému a samovoľnému zániku dnes chráneného biotopu.



Jamka po vykopanej orchidey



Vstavač počerný
(*Orchis ustulata*)

Antropické – vyplývajúce z aktivít človeka. Cez územie vedie turistický značený chodník a preto je územie ovplyvňované aktivitami súvisiacimi s krátkodobou turistikou. Zaznamenáva sa aj vykopávanie rastlín z čeľade vstavačovitých (Orchidaceae), ktoré sú najvýznamnejšou súčasťou lokality.



Označenie územia



^ Chránený areál Kostolianske lúky

Fuzáč veľký
(*Cerambyx cerdo*) >>



OCHRANA ÚZEMIA

Potreba zákonnej ochrany jedinečných prírodných hodnôt viedla v júni roku 2000 k vyhláseniu Chráneného areálu Kostolianske lúky, ktoré je identické s navrhovaným územím európskeho významu.

Neoddeliteľnou súčasťou ochrany realizovanej použitím stupňov ochrany je **manažment – starostlivosť o územie**, ktorú chápeme ako činnosť zameranú na zachovanie predmetu ochrany, prípadne zlepšenie stavu biotopov a druhov. Na splnenie tohto cieľa je potrebné využiť aj aktívnu, ale zároveň premyslenú a plánovanú hospodársku činnosť realizovanú prostredníctvom vlastníkov a užívateľov územia. Naším cieľom je uplatňovať diferencovaný spôsob ochrany prírody, pri ktorom sa priaznivý stav územia dosahuje realizáciou hospodárskej činnosti s využitím navrhovaných spôsobov a zásad starostlivosti a v najcennejších častiach územia sa priaznivý stav dosahuje zvýšeným stupňom ochrany s úplným alebo čiastočným obmedzením hospodárskej činnosti.





Plocha po odstránení náletu drevín

STAROSTLIVOSŤ O ÚZEMIE

Navrhované spôsoby starostlivosti:

Nelesné biotopy

Cenné teplomilné spoločenstvá rastlín a živočíchov, ktoré vznikli v dôsledku ľudskej činnosti (pasenie). Na udržanie ich priaznivého stavu je potrebné:

- výrub náletových drevín a zabraňovanie ich zmladzovaniu

Zvýšenie počtu jedincov vstavača purpurového po odstránení náletových drevín

- pravidelné kosenie
- občasné pasenie s malými stádami oviec a kôz.

Sformulovaniu programu starostlivosti s navrhovanými opatreniami bude predchádzať ich prerokovanie so zainteresovanými vlastníkami a užívateľmi územia.



Kamienka modropurpurová (Lithospermum purpurocaeruleum)



Hadomor purpurový (Scorzonera purpurea)



Veternica lesná (Anemone sylvestris)



Prilbovka biela (Cephalanthera damasonium)

ZOZNAM BIOTOPOV EURÓPSKEHO VÝZNAMU V ÚZEMÍ

Typ biotopu

Kód NATURA 2000
(* prioritné biotopy)

Vresoviská a krovinné biotopy mierneho pásma

Xerothermné kroviny

40A0*

Prirodzené a poloprirodzené travinno-bylinné biotopy

Sucomilné travinno-bylinné a krovinové porasty na vápnitom podloží

(*dôležité stanovištia *Orchidaceae*)

6210*



Biotop xerothermnej vegetácie s výskytom vstavačovitých



Roháč veľký (Lucanus cervus)



Vstavač purpurový (Orchis purpurea)



Orchis xdiétrichiana



Vstavač obyčajný (Orchis morio)



KONTAKTNÉ ADRESY

ISBN 978-80-89310-09-8

Štátna ochrana prírody SR
Správa CHKO Ponitrie
Samova 3
949 01 Nitra

tel. č./ fax: (037) 6515420/6515209

e-mail: chkopr@sopsr.sk

www.sopsr.sk/natura

Autori fotografií: © Archív CHKO Ponitrie, © D. Baláž, © H. Rosinová, © R. Siklienka

Tento informačný materiál vydala ŠOP SR v rámci projektu Optimalizácia komunikácie a informovania o chránených územiach zaradených do sústavy Natura 2000, ktorý je spolufinancovaný Európskou úniou.

Foto na obálke:

predná strana – pohľad na Gýmeš od Kostolian pod Tribečom, roztrúsené duby na lúke pod Gýmešom, jašterica zelená (Lacerta viridis), vstavač trojzubý (Orchis tridentata)

zadná strana – územie európskeho významu Gýmeš v jesennom období

