



# BESKYD

## NATURA 2000

**NATURA 2000** je názov sústavy chránených území členských krajín Európskej únie. Hlavným cieľom jej vytvorenia je zachovanie európskeho prírodného bohatstva – najvzácnejších a najohrozenejších biotopov<sup>1</sup> a druhov na území štátov EÚ. Sústavu NATURA 2000 tvoria **chránené vtáčie územia** vyhlasované s cieľom ochrany vtáctva a **územia európskeho významu** s cieľom ochrany ostatných vzácnych a ohrozených rastlinných a živočíšnych druhov a ich biotopov. O zaradení územia do sústavy NATURA 2000 rozhoduje Európska komisia, ktorá územia vyberá z predložených návrhov jednotlivých členských krajín.

## ÚZEMIE EURÓPSKEHO VÝZNAMU BESKYD



Časť ÚEV nad obcou Výrava

**Identifikačný kód územia:** SKUEV0387  
**Nadmorská výška:** 380 – 905 m n. m.  
**Rozloha:** 5415, 38 ha  
**Kraj:** Prešovský

**Okres:** Snina, Humenné, Medzilaborce  
**Katastrálne územie:** Osadné, Vyšná Jablonka, Čabalovce, Ňagov, Olšíňkov, Palota, Svetlice, Vydraň, Výrava

<sup>1</sup> prírodný životný priestor charakterizovaný určitými vonkajšími podmienkami a súborom v ňom žijúcich organizmov (rastlín a živočíchov)



Pohľad do interiéru PR Beskyd

## PRÍRODNÉ POMERY

Navrhované územie európskeho významu Beskyd sa nachádza v prihraničnej časti severovýchodného Slovenska. Tiahne sa pozdĺž hranice s Poľskou republikou od katastrálneho územia Osadné, kde nadväzuje na hranicu Národného parku Poloniny, až po katastrálne územie Vydraň. V Poľsku na toto územie nadväzuje Jaśliski Park Krajobrazowy a z menšej časti aj Ciśniańsko – Wetliński Park Krajobrazowy. Navrhované územie európskeho významu Beskyd patrí do orografického celku Laborecká vrchovina. Územie predstavuje typ lesnej krajiny s veľmi riedkym osídlením.

Podľa relatívnej výškovej členitosti (typ reliéfu, členitosť reliéfu) predmetné územie predstavuje vrchovinový až hornatinový typ reliéfu, ktorý je charakteristický väčšou energiou reliéfu, rôznymi formami erózie a mierne teplou až chladnou klímou. Geologickým podložím územia je vonkajší flyš, tvorený prevažne pieskovecami a ílovcami. Z pôdných typov sa v území vyskytujú hlavne kambizeme modálne kyslé a kambizeme pseudoglejové kyslé.



*L'alia zlatohlavá*  
(*Lilium martagon*)



Pohľad na časť ÚEV od obce Svetlice

Navrhované územie európskeho významu Beskyd je z väčšej časti pokryté lesmi. Najviac územia pokrývajú lesy listnaté (70% územia), menej lesy zmiešané (20%). Zvyšok územia zaberajú vlhké lúky a pastviny, mezofilné trávnaté porasty. Významnou časťou územia sú mozaikovitě roztrúsené plôšky mokradí, rašelinísk a slatinných lúk, ktoré značne obohacujú biodiverzitu územia. V lesných porastoch dominujú spoločenstvá bučín. Územie predstavuje zachovalé ukážky porastov buka a porastové zmesi buka s inými drevinami, hlavne jedľou a cennými listnatými drevinami. K najrozšírenejším skupinám lesných typov patria typické bučiny (*Fagetum typicum*). Vzácné sa v území vyskytujú spoločenstvá so zastúpením nitrofilných druhov rastlín – bukové javoriny (*Fageto – Aceretum*), lipové javoriny (*Tilieto – Aceretum*) a jaseňové javoriny (*Fraxinetum – Aceretum*). Pozdĺž potokov sú rozšírené spoločenstvá s dominantnou jelšou sivou. Zachovalosť týchto lesných spoločenstiev má vplyv na širokú biodiverzitu rastlinných a živočíšnych druhov. Charakter a zachovalosť územia vytvára vynikajúce podmienky aj pre veľké množstvo vzácných druhov vtáctva. Zo vzácnějších vtáčích druhov sa v území vyskytuje orol krikľavý (*Aquila pomarina*), sova dlhochvostá (*Strix uralensis*), strakoš červenochrbtý (*Lanius collurio*), ďateľ čierny (*Dryocopus martius*), ďateľ bielochrbtý (*Dendrocopos leucotos*), muchárik bielokrký (*Ficedula albicollis*), muchárik červenohrdlý (*Ficedula parva*), či chrapkač poľný (*Crex crex*). Okrem biotopov a druhov európskeho významu sa v území vyskytujú aj mnohé biotopy a druhy národného významu. Zo



Salamandra škvrnitá (*Salamandra salamandra*)

živočíšnych druhov sú to napríklad vretenica obyčajná (*Vipera berus*), fúzač pižmový (*Aromia moschata moschata*) a mačka divá (*Felis silvestris*). Z rastlinných druhov národného významu sú to napríklad repík voňavý (*Agrimonia procera*), krúštik močiarný (*Epipactis palustris*), vstavačovec Fuchsov (*Dactylorhiza fuchsii*), vstavačovec májový (*Dactylorhiza majalis*), breza tmavá (*Betula obscura*), či prilbica moldavská (*Aconitum moldavicum*).

Prilbica moldavská  
(*Aconitum moldavicum*)

Prilbovka dlholistá  
(*Cephalanthera longifolia*)

Vstavačovec Fuchsov  
(*Dactylorhiza fuchsii*)

Vstavačovec májový  
(*Dactylorhiza majalis*)

## NEGATÍVNE VPLYVY

Významný vplyv na biotopy a druhy v tomto navrhovanom území európskeho významu má predovšetkým lesnícka činnosť, pri ktorej dochádza k likvidácii pôvodných prírodných lesov s následným zalesňovaním s nepôvodnými drevinami (smrek, borovica, smrekovec). Ďalší negatívny vplyv v lesných porastoch predstavuje výstavba zväžnic na nestabilnom flyšovom podloží, čím dochádza k nadmernej pôdnej a vodnej erózii. Za nepriaznivý faktor v nelesných typoch biotopov v tomto území je možné považovať zánik tradičného obhospodarovania lúk a pasienkov. Opustenie a nevyužívanie týchto biotopov spôsobilo ich intenzívne zarastanie náletom drevín a krov, čím dochádza k postupnej sukcesii a zmene v rastlinných spoločenstvách týchto ekosystémov.

## OCHRANA ÚZEMIA

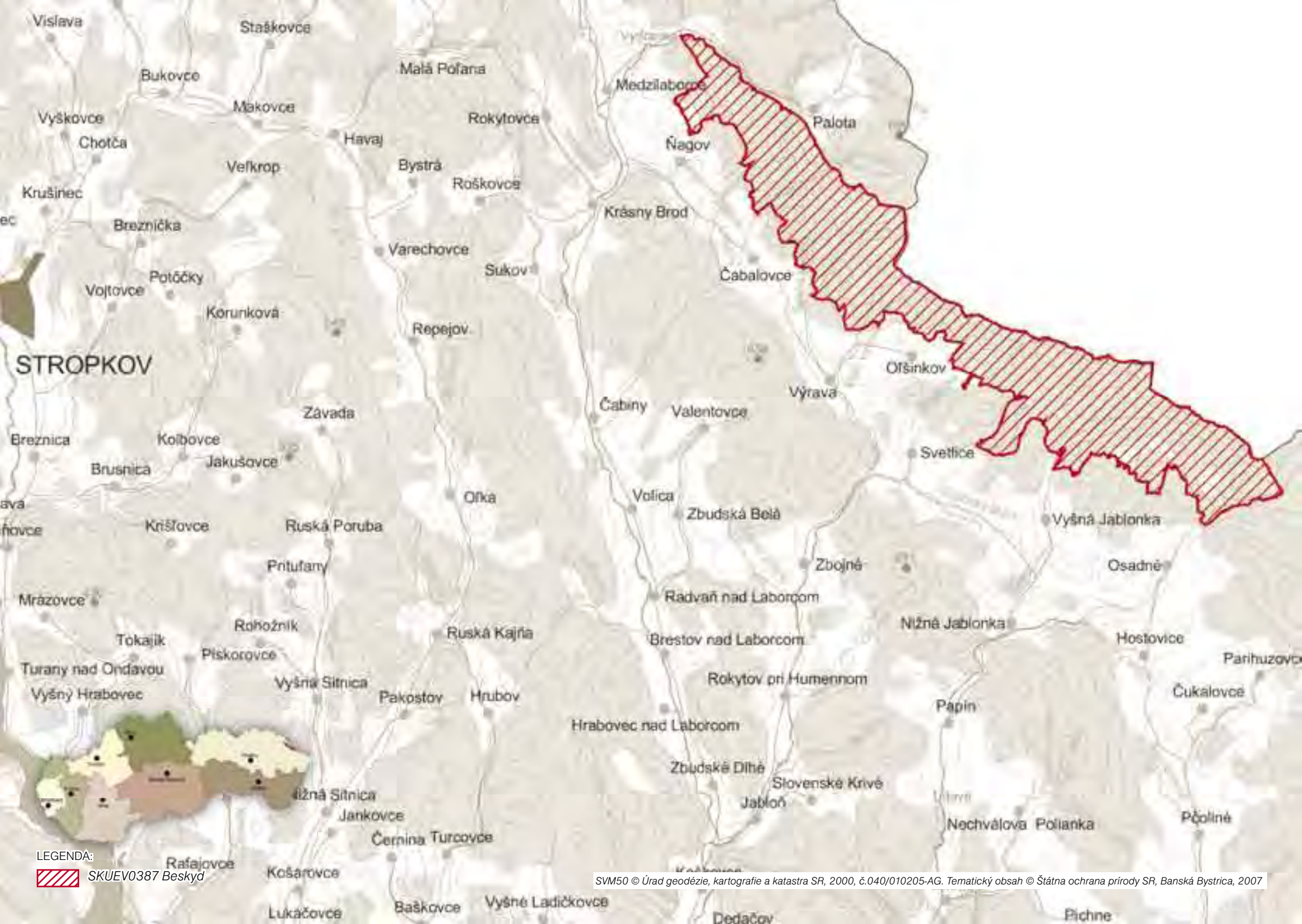
Plošne sa celé navrhované územie európskeho významu Beskyd prekrýva s územím Chránenej krajinskej oblasti Východné Karpaty, ako aj s navrhovaným chráneným vtáčím územím (CHVÚ) Laborecká vrchovina. CHVÚ Laborecká vrchovina je jedno z piatich najvýznamnejších navrhovaných chránených vtáčích území.

Najcennejšie plochy územia sú chránené ako prírodné rezervácie s 5. stupňom ochrany (PR Beskyd). Zvyšok územia je v 2. stupni ochrany.


Cieľom ochrany v tomto území je zachovanie komplexu lesných spoločenstiev (s pôvodným drevinovým zložením, zachovanou štruktúrou a bohatým bylinným podrastom) s vtrúsenými enklávami mokradných, druhovo bohatých spoločenstiev s vysokým výskytom druhov z čeľade vstavačovitých. Na naplnenie týchto cieľov ochrany je potrebné vypracovanie programu starostlivosti so stanovenými spôsobmi obhospodarovania územia.



Rosnička zelená (*Hyla arborea*)



**STROPKOV**

LEGENDA:  
 SKUEV0387 Beskyd



Časť ÚEV nad obcou Výrava

## STAROSTLIVOSŤ O ÚZEMIE

Medzi odporúčané spôsoby obhospodarovania územia patria:

### na nelesných biotopoch:

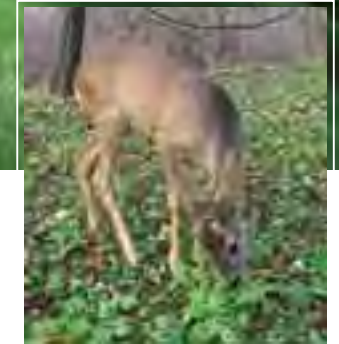
- zóna D – obnova a podpora tradičného spôsobu obhospodarovania na lúkach a pasienkoch
- zamedzenie sukcesného zarastania lúk a pasienkov výrubom náletových drevín a krov na trvalých trávnych porastoch
- extenzívne prepásanie, resp. každoročné kosenie s následným odstránením pokosenej biomasy na trvalých trávnych porastov
- ponechanie mokradí a rašelinísk bez výsadby drevín

Každé územie európskeho významu sa po schválení Národného zoznamu navrhovaných ÚEV vládou SR (17. 3. 2004) považuje za chránené územie. Je to štádium tzv. **predbežnej ochrany**, ktorej cieľom je zabezpečiť, aby sa stav európsky významných druhov a biotopov v území nezhoršoval. Toto obdobie môže trvať až 9 rokov, pričom počas prvých 3 rokov je národný zoznam posudzovaný v Európskej komisii a dochádza k definitívnemu výberu územia do sústavy NATURA 2000 a do maximálne ďalších 6 rokov dôjde k vyhláseniu územia. Predbežná ochrana je realizovaná prostredníctvom stupňov ochrany uvedených v národnom zozname. Podrobný zoznam parciel so zaradením k príslušnému stupňu ochrany pre ÚEV Beskyd, ako aj všetky ďalšie informácie o sústave NATURA 2000 na Slovensku nájdete na [www.soprs.sk/natura](http://www.soprs.sk/natura).

**Stupne ochrany.** Podľa zákona č. 543/2002 Z. z. o ochrane prírody a krajiny je územná ochrana na Slovensku diferencovaná podľa stupňov ochrany. Najmenšie obmedzenia v prospech ochrany prírody predstavuje 1. stupeň (platí na celom území SR), najprísnejší je 5. stupeň (o. i. zahŕňa zákaz pohybu mimo vyznačených turistických chodníkov, zberu plodov a rušenia pokoja v záujme prítomných živočíchov a samozrejme vylučuje hospodársku činnosť). V prípade zónovania územia, jednotlivým zónam zodpovedajú príslušné stupne ochrany (zóna A = 5. stupeň, zóna B = 4. stupeň, zóna C = 3. stupeň, zóna D = 2. stupeň. 1. stupeň nemá pridelenú zónu).



Pohľad do pohrebeňovej časti PR Beskyd s porastom ostrice traslicovitej (*Carex brizoides*)



Smec lesný (*Capreolus capreolus*)

### v lesných porastoch:

dodržiavanie zásad lesného hospodárenia podľa zonácie:

- zóna A – bezzásahový režim
- zóna D – maximalizovať používanie podrastového a výberkového hospodárskeho spôsobu a naopak minimalizovať používanie holorubného spôsobu hospodárenia
- zvyšovať rubnú dobu a predĺžiť obnovnú dobu lesných porastov s cieľom vytvorenia prirodzenej vekovej štruktúry porastov a podpory prirodzenej obnovy lesa
- zachovať alebo cielene obnoviť pôvodné druhové zloženie lesných porastov, postupne znižovať zastúpenie nepôvodných druhov drevín
- minimalizovať budovanie nových lesných ciest
- v porastoch ponechať dutinové stromy a všetky suché stojace stromy (vhodné hniezdné biotopy pre všetky dutinové hniezdiče)
- odstraňovanie invázných druhov rastlín



Lokalita vstavačovitých v k. ú. V. Jablonka so vstavačovcom májovým (*Dactylorhiza majalis* agg.)

## ZOZNAM BIOTOPOV EURÓPSKEHO VÝZNAMU V ÚZEMÍ

Typ biotopu	Kód NATURA 2000 (* prioritné biotopy)
<b>Prírodné a poloprírodné travinno-bylinné biotopy</b>	
Suchomilné travinnobylinné a krovinové porasty na vápnom podloží (*dôležité stanovištia <i>Orchidaceae</i> )	6210*
Vlhkomilné vysokobylinné lemové spoločenstvá na poriečnych nivách od nížin do alpínskeho stupňa	6430
Nížinné a podhorské kosné lúky	6510
<b>Rašeliniská</b>	
Slatiny s vysokým obsahom báz	7230
<b>Lesné biotopy</b>	
Kyslomilné bukové lesy	9110
Bukové a jedľové kvetnaté lesy	9130
Javorovo-bukové horské lesy	9140
Lipovo-javorové sutinové lesy	9180*
Lužné vrbovo-topolové a jelšové lesy	91E0*



Mokradný biotop nad obcou Oľšinkov

## ZOZNAM DRUHOV EURÓPSKEHO VÝZNAMU V ÚZEMÍ

Skupina Slovenský názov	Vedecký názov (* prioritné druhy)
<b>Chrobáky</b>	
bystruška Zawadského	<i>Carabus zawadzskii</i>
kobylka Štysova	<i>Isophya stysi</i>
fúzač alpský	* <i>Rosalia alpina</i>
–	<i>Boros schneideri</i>
<b>Motýle</b>	
ohniváčik veľký	<i>Lycaena dispar</i>
spridač kostihojový	* <i>Callimorpha quadripunctaria</i>
<b>Oboživelníky</b>	
kunka žltobruchá	<i>Bombina variegata</i>
mlok karpatský	<i>Triturus montandoni</i>
<b>Cicavce – netopiere</b>	
netopier čierny/uchaňa čierna	<i>Barbastella barbastellus</i>
netopier obyčajný	<i>Myotis myotis</i>
<b>Cicavce – šelmy</b>	
medveď hnedý	* <i>Ursus arctos</i>
rys ostrovid	<i>Lynx lynx</i>
vlk dravý	* <i>Canis lupus</i>
vydra riečna	<i>Lutra lutra</i>
zubor hrivnatý	* <i>Bison bonasus</i>



Ohniváčik veľký  
(*Lycaena dispar*)



Spridač kostihojový  
(*Callimorpha quadripunctaria*)



Kunka žltobruchá  
(*Bombina variegata*)



Vydra riečna  
(*Lutra lutra*)



Rys ostrovid  
(*Lynx lynx*)



KONTAKTNÉ ADRESY

ISBN 978-80-89310-30-2

Štátna ochrana prírody SR  
Správa CHKO Východné Karpaty  
Duchnovičova 535, 068 01 Medzilaborce  
tel.: (057) 748 02 91  
fax: (057) 748 02 92  
e-mail: v.karpaty@sopsr.sk

[www.sopsr.sk/natura](http://www.sopsr.sk/natura)

Autori fotografií: © D. Baláž, © M. Dubás, © S. Harvančík, © A. Macková, © J. Terray,  
© P. Polák, © I. Zubaľová  
Odborný text: Správa CHKO Východné Karpaty

Tento informačný materiál vydala ŠOP SR v rámci projektu Optimalizácia komunikácie a informovania o chránených územiach zaradených do sústavy Natura 2000, ktorý je spolufinancovaný Európskou úniou.

*Foto na obálke:*

*predná strana – pohľad na Prírodnú rezerváciu Baskyd, zbor hrivnatý (Bison bonasus), spriadač kostihojový (Callimorpha quadripunctaria), krúštik močiarný (Epipactis palustris)*

*zadná strana – dolina horného toku Výrava*

