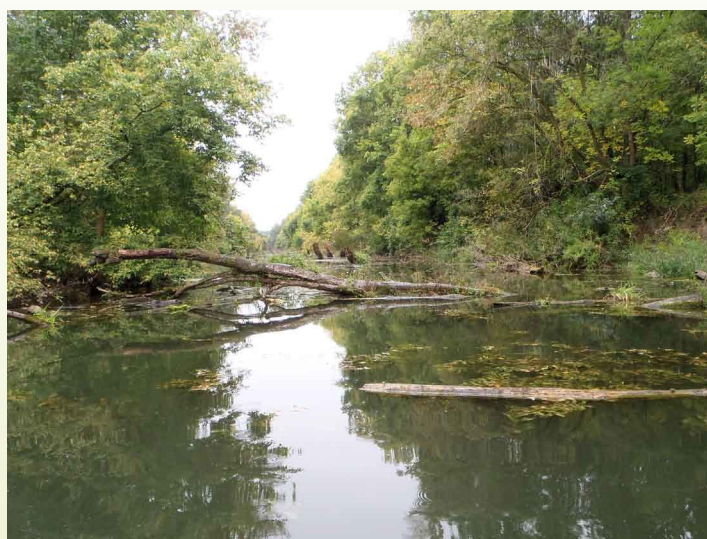
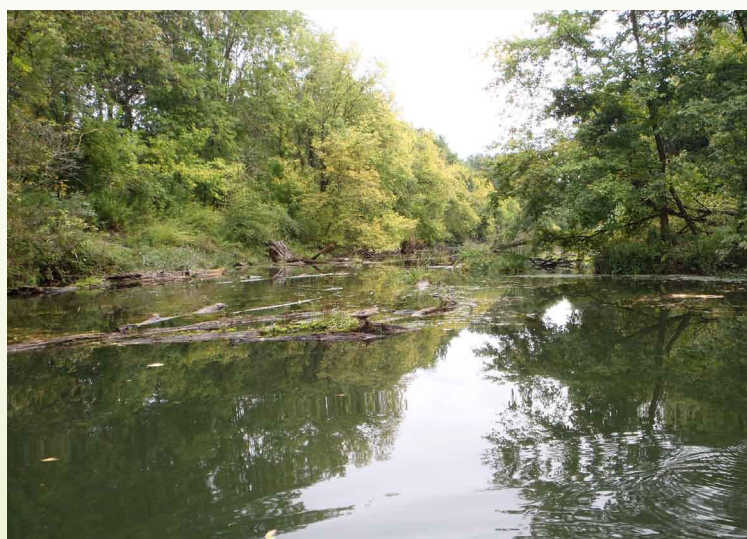




Koordinované cezhraničné činnosti ochrany prírody pozdĺž maďarsko-slovenského úseku Dunaja
HUSK/1101/2.2.1/0133

2

Začiatok Biskupického ramena



Biskupické rameno je 30-hektárová vodná plocha odstaveného ramena pod Slovaftom. Je približne 4 km dlhé a 20 m široké, v strede s plytčinou. Okolo sa rozprestierajú Biskupické lesy. Je tu rybársky revír, ktorý sa pravidelne zarybňuje násadami kapra a šfuky. Bežné sú tu plotice, ostrieže a jalce hlavaté. Nachádzajú sa tu aj liene a z dravých rýb zubáče a sumce.

K histórii tohto ramena patrí, že bolo pôvodne súčasťou Dunaja (jeho hlavným tokom) a obklopovalo Ostrov Kopáč. Dnes je odrezané, vody nekomunikujú s Dunajom, vodu doň prečerpávajú z 1,6 km dlhého kanála, napojeného na kanál chladiarenských vôd Slovaftu. V 90-tych rokoch minulého storočia sa organizácia APOP pokúsila o jeho oživenie, umiestnila sa prepojovacia rúra z priesakového kanála do ramena.

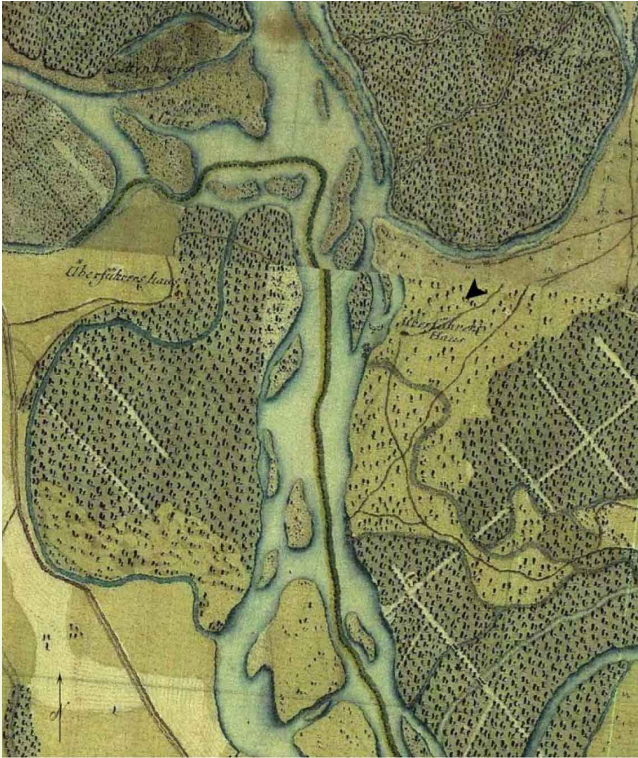
Biskupické rameno bolo kedysi významnejšie, ako dnes. Spolu s neskorším Jarovským ramenom tvorili hlavný tok rieky, obtekali Ostrov Kopáč a takáto "rozdvojenosť" Dunaja bola zachovaná až do regulácií.

V prirodzených podmienkach pred reguláciou Dunaja menila rieka svoje koryto neustále v snahe o dynamickú rovnováhu vyjadrenú tvarom "sínusoidy" hlavného toku. Nahrátko bol vytvorený priamy hlavný tok pri Biskupiciach - štrkové nánosy vytvárali štrkové lavice, ktoré odsúvali koryto do strán, smerom na V (vojenské mapy z r. 1784) a začala vytvárať novú sínusoidu, vznikli tri nové protismerné zákruty (vtedy bol zárodok neskoršieho Kopáču ešte na ľavej strane rieky). Bolo to obdobie tzv. malej doby ľadovej, obdobia s nízkymi teplotami a vysokou vlhkosťou, keď Dunaj temer každoročne zamrzal, voda zmývala brehy a ako jeho unášacia sila slabla v dôsledku posúvania naplavenín, zvýšila sa laterálna erózia. Rieka začala silno modelovať terén. Voda sa napokon prevalila do dolného ústia ramena okolo Vlčieho hrdla, podľa historických máp okolo r. 1810. Tak vzniklo jadro ostrova Kopáč, dnes tvorí tento útvar jadro PP Panský diel. Nárazovým presúvaním koryta vznikol v strednej zákrute veľký polkruhovitý štrkový nános – jadro dnešného Kopáča. Panský diel a Kopáč vznikli teda v rovnakom čase, oba produkty malej doby ľadovej, aj Gajc, Bajdel, Ostrovné lúčky, Draždiak i štrkopieskové elevácie. V rovnakom čase sa formoval aj veľký meander pri Čičove, pozostatkom ktorého je Čičovské mŕtve rameno (prepich v 1798).

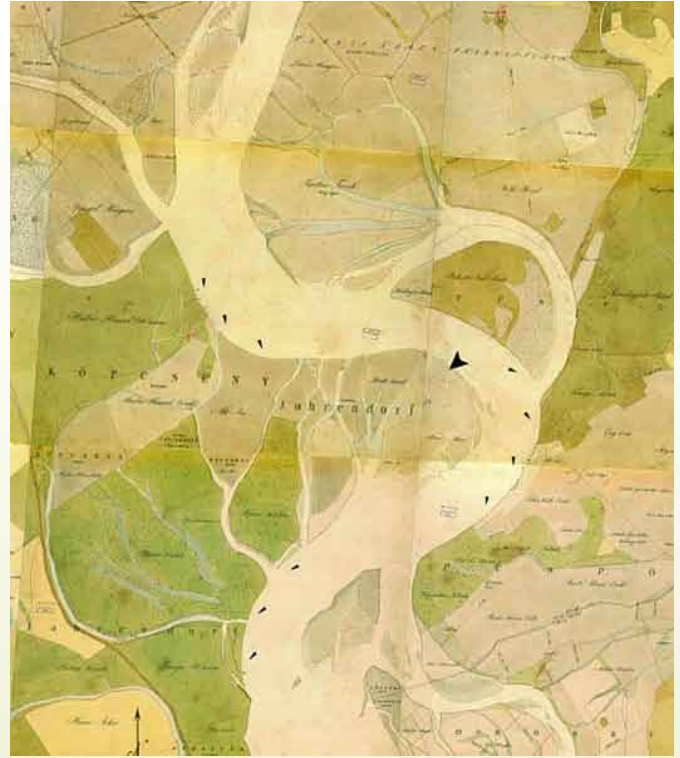
Neskoršia, tiež rýchla a prudká remodelácia terénu nastala okolo 1830. Pretrhlo sa dnešné Biskupické rameno (vtedy hlavný tok) a vzniklo kratšie koryto, nový hlavný tok (neskoršie Jarovecké rameno). Vzhľadom na krátky čas (pár rokov), čo sa tieto prudké zmeny udiali, sa špekuluje aj o tom, či to nebol umelý prepich (naznačujú to dokonca nejaké mapové náčrty). Do regulácií tvorili tieto dve ramená hlavný Dunaj. Hoci bolo Biskupické rameno ako "bočné koryto", stále malo dostatočne silný prúd na pohon 10 lodných mlynov, ktoré kotvili v priestore pri dnešnej spaľovni.

Po regulácii Dunaja na strednú vodu (koncom 19. storočia) bolo uskutočnených 18 prepichov, ktoré hlavný tok skrátili

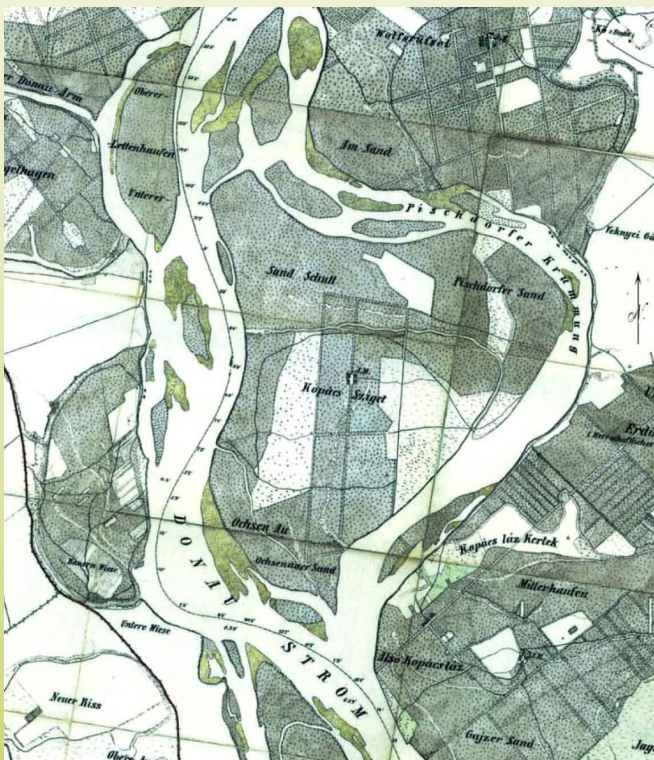
o cca. 15 km. Jedným z prepichov bol aj Kopáčsky prepich (v dĺžke 2 km), ktorý oklieštil spojenie tak Jaroveckého, ako aj Biskupického ramena s novým hlavným tokom, ktoré preto sa začali zazemňovať a vysychať. Jarovecké rameno aspoň ostalo v spojení s Dunajom na dolnom ústí, Biskupické rameno v dôsledku vybudovania ľavostrannej hrádze začiatkom 70-tych rokov však vôbec nie a hrozilo jeho postupné zazemňovanie. V súvislosti s výstavbou šiesteho bratislavského mosta cez Dunaj v rámci budovania diaľnice D4 sa realizuje sprietočnenie (zlepšenie vodného režimu) Biskupického ramena. Na hornom konci sa rameno priamo napojí na rieku Dunaj a dolný koniec bude zaústený do ľavostranného priesakového kanála. V rámci sprietočnenia ramena sa počíta s možnosťou obnovy ďalších dunajských ramien v priestore Rovinka, Dunajská Lužná a Hamuliakovo.



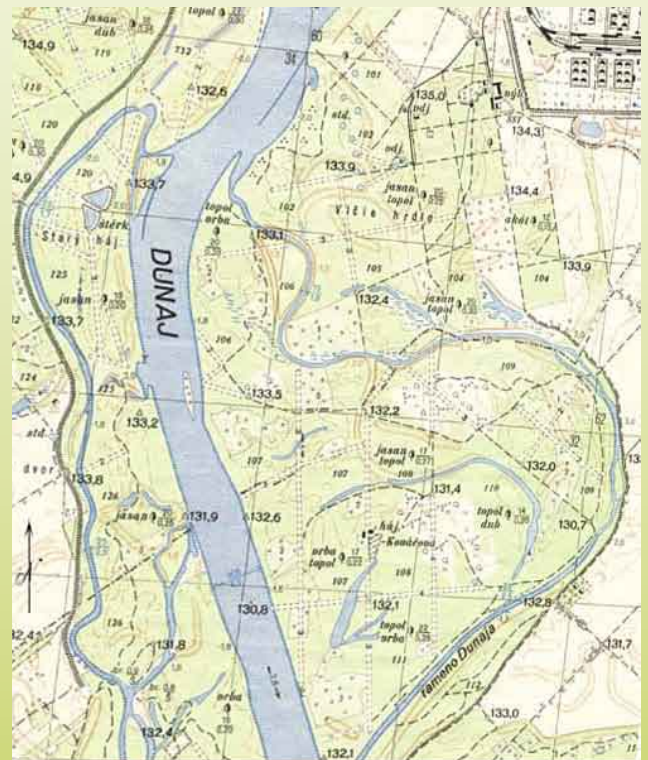
Priamy úsek Dunaja medzi Biskupicami a Jarovcami na mape I. vojenského mapovania v roku 1784.



Jadro budúceho Kopáčskeho ostrova v zákrute hlavného toku riek v r. 1823



Ostrov Kopáč v čase svojej najväčšej rozlohy medzi hlavným tokom a Biskupickým ramenom v roku 1870.



Ostrov Kopáč a príslušné inundačné územie Dunaja po začatí výstavby Slovnaftu v r. 1955.