

**Štátna ochrana prírody Slovenskej republiky**  
Riaditeľstvo štátnej ochrany prírody v Banskej Bystrici



**Ochrana a starostlivosť o chránené stromy**  
Metodická príručka  
Prvá aktualizácia

**2015**

**Štátna ochrana prírody Slovenskej republiky,**  
Riaditeľstvo štátnej ochrany prírody v Banskej Bystrici

**OCHRANA A STAROSTLIVOSŤ O CHRÁNENÉ STROMY**

Metodická príručka

© 2015

Autor: Milan Krištof

Text príručky neprešiel jazykovou úpravou.

Predná strana obálky: Gaštan jedlý v Častej, foto: Hana Strašíftáková

[www.sopsr.sk](http://www.sopsr.sk)

## OBSAH

ÚVOD .....	4
1. Právne predpisy .....	5
2. Dotknuté štátne orgány pri vyhlasovaní ochrany, zmene alebo zrušení chráneného stromu a starostlivosti o chránené stromy .....	6
2.1. Vláda Slovenskej republiky .....	6
2.2. Okresný úrad v sídle kraja .....	6
2.3. Okresný úrad .....	6
2.4. Ministerstvo životného prostredia .....	6
3. Organizácie ochrany prírody .....	6
3.1. Štátna ochrana prírody Slovenskej republiky ( <a href="http://www.sopsr.sk">www.sopsr.sk</a> ) .....	7
3.2. Slovenské múzeum ochrany prírody a jaskyniarstva ( <a href="http://www.smopaj.sk">www.smopaj.sk</a> ) .....	7
4. Ochrana chránených stromov .....	7
4.1. História ochrany .....	7
4.2. Budovanie súčasnej sústavy chránených stromov Slovenska .....	8
4.3. Vyhľadávanie významných stromov .....	9
4.3.1. Vyhľadávanie stromov aktívne (informácie získané prieskumom) .....	9
4.3.2. Vyhľadávanie stromov pasívne (vyžiadané informácie) .....	9
4.4. Dokumentovanie významných stromov .....	9
4.5. Evidovanie významných stromov .....	10
4.6. Posudzovanie hodnôt významných stromov .....	10
4.7. Vyhlasovanie chránených stromov .....	11
4.8. Zmena a zrušovanie chránených stromov .....	14
4.9. Evidovanie chránených stromov .....	14
5. Starostlivosť o chránené stromy a ich ochranné pásmo .....	15
5.1. Program záchrany chráneného stromu .....	15
5.2. Program starostlivosti o chránený strom .....	17
5.3. Súhlas orgánu ochrany prírody .....	19
5.4. Starostlivosť o ochranné pásmo chráneného stromu .....	20
5.5. Označovanie chránených stromov a ich ochranného pásma .....	20
5.6. Evidovanie realizácie záchrany a starostlivosti o chránené stromy .....	22
5.7. Dokumentovanie chránených stromov .....	22
6. Propagácia chránených stromov .....	22
7. Spoločenská hodnota chránených stromov .....	23
8. Revízie, štátny dozor, kontroly .....	23
9. Zoznam príloh .....	25

## ÚVOD

Už od nepamäti prejavoval človek záujem o stromy. Spočiatku využíval len ich priame úžitkové hodnoty. Neskôr, najmä tie staré, sa postupne stávali predmetom kultu. Ako nemí svedkovia minulosti si získavali zaslúženú úctu starých národov. Boli uctievané, a teda prirodzeným spôsobom aj chránené. Úcta k nim sa prenášala z generácie na generáciu.

V rôznych obdobiach vývoja ľudskej spoločnosti bol vzťah a prístup k ochrane starých alebo inak vzácných stromov rôzny. Menil sa najmä v dôsledku vznikajúcich spoločenských a ekonomických podmienok.

Na Slovensku sa ochrane starých stromov začala venovať veľká pozornosť najmä v druhej polovici 20. storočia, kedy bolo zaevidovaných najviac významných stromov.

V októbri 1955 bol Slovenskou národnou radou prijatý zákon č.1/1955 Zb. o štátnej ochrane prírody, podľa ktorého mohli byť významné stromy a ich skupiny vyhlásené za chránené prírodné vytvor alebo chránenú prírodnú pamiatku.

V súčasnosti je ochrana starých alebo iným spôsobom mimoriadne významných stromov zabezpečovaná zákonom č. 543/2002 Z. z. o ochrane prírody a krajiny v znení neskorších predpisov. Stromy sa za chránené vyhlasujú v kategórii chránený strom.

Chránené stromy sú prevažne staré stromy, čomu zodpovedá aj ich zdravotný stav. Navyše pôsobia na ne aj stresové faktory životného prostredia, ktorých účinok je čoraz intenzívnejší. Preto venovať stromom zvýšenú starostlivosť je len samozrejmosťou. Vychádza sa pri nej z poznatkov viacerých vedných odborov od biológie, cez záhradnú a krajinnú architektúru, rôzne technické disciplíny až po históriu a umenie, estetiku a etiku a tiež, v súčasnosti vôbec nie zanedbateľnú, psychológiu vzťahu človeka ku stromom a drevinám vôbec.

Metodická príručka v nevyhnutnom rozsahu podáva prehľad o činnostiach súvisiacich so zabezpečením ochrany a starostlivosti o chránené stromy. Tam, kde je to potrebné stanovuje jednotné postupy a metódy pre uvedenú oblasť a v neposlednom rade aspoň sčasti umožňuje zorientovať sa v náplni práce dendrológa. Príručka má byť pracovnou pomôckou najmä pre zamestnancov organizačných útvarov Štátnej ochrany prírody Slovenskej republiky. Odpovede na viaceré otázky v nej však určite nájdu aj záujemcovia zo strany orgánov štátnej správy a samosprávy, mimovládnych organizácií, škôl rôznych stupňov alebo iných záujmových skupín a subjektov.

V Banskej Bystrici, december 2015

Autor

## 1. Právne predpisy

Ochrana a starostlivosť o chránené stromy sú zabezpečované najmä prostredníctvom týchto právnych predpisov a ustanovení dotknutých paragrafov a súvisiacich príloh:

### **Zákon č. 543/2003 Z. z. o ochrane prírody a krajiny v znení neskorších predpisov (ďalej len „zákon“)**

- § 49 Chránené stromy
- § 50 Vyhlásenie ochrany osobitne chránených častí prírody a krajiny
- § 51 Štátny zoznam osobitne chránených častí prírody a krajiny
- § 52 Označenie osobitne chránenej časti prírody a krajiny
- § 53 Zmena a zrušenie ochrany osobitne chránenej časti prírody a krajiny
- § 54 Dokumentácia ochrany prírody a krajiny
- § 55 Odborne spôsobilá osoba
- § 56 Prieskum a výskum
- § 59 Vstup na pozemky
- § 60 Finančný príspevok
- § 64 Orgány ochrany prírody
- § 65a Štátna ochrana prírody Slovenskej republiky
- § 67 Krajský úrad životného prostredia (Okresný úrad v sídle kraja)
- § 68 Okresný úrad
- § 71 Výkon štátneho dozoru
- § 90 Iné správne delikty a sankcie
- § 92 Priestupky
- § 95 Spoločenská hodnota chránených druhov, drevín a biotopov
- § 104 (ods. 19) Prechodné ustanovenia

### **Vyhláška č. 24/2003 Z. z. ktorou sa vykonáva zákon č. 543/2002 Z. z. o ochrane prírody a krajiny v znení neskorších predpisov (ďalej len „vyhláška“)**

- § 17 Podrobnosti o ochrane, ošetrovaní a udržiavaní drevín, o podmienkach na vydávanie súhlasu na výrub drevín a spôsob vyznačovania výrubu drevín
- § 18 Podrobnosti o vedení štátneho zoznamu osobitne chránených častí prírody a krajiny
- § 19 Podrobnosti o označení osobitne chránených častí prírody a krajiny
- § 21 Dokumenty starostlivosti o osobitne chránené časti prírody a krajiny a o územia medzinárodného významu
- § 23 Dokumenty osobitne chránených častí prírody a krajiny
- § 25 Obstarávanie, vypracúvanie a aktualizácia dokumentácie ochrany prírody a krajiny
- § 26 Uloženie dokumentácie ochrany prírody a krajiny
- § 36 Spoločenská hodnota drevín
- § 37 Prirážkový index

### **Prílohy k vyhláške:**

Príloha 16 Obsah štátneho zoznamu

Príloha 17 Vzory tabúl na označovanie osobitne chránených častí prírody a krajiny

Príloha 18B Obsah programu starostlivosti o chránený strom

Príloha 21 Obsah programu záchranu chráneného areálu, prírodnej rezervácie, prírodnej pamiatky, národnej prírodnej rezervácie, národnej prírodnej pamiatky, chráneného

vtáčieho územia, súkromného chráneného územia, zóny a časti zóny chránenej krajinej oblasti alebo národného parku a chráneného stromu

Príloha 25 B Obsah projektu ochrany chráneného stromu a jeho ochranného pásma

Príloha 33 Zoznam drevín a ich spoločenská hodnota

Príloha 34 Prepočet hodnôt nameraných na pni

Príloha 35 Prirážkový index

## **2. Dotknuté štátne orgány pri vyhlasovaní ochrany, zmene alebo zrušení chráneného stromu a starostlivosti o chránené stromy**

Dotknuté orgány konajú nasledovne:

### **2.1. Vláda Slovenskej republiky**

- nariadením vyhlasuje, mení alebo zrušuje chránené stromy a ich ochranné pásma (§ 49 ods. 1 a § 53)

### **2.2. Okresný úrad v sídle kraja**

- obstaráva projekt ochrany chráneného stromu a jeho ochranného pásma (§ 67 písm. a),
- obstaráva a schvaľuje program starostlivosti o chránený strom (§ 67 písm. c),
- obstaráva a schvaľuje program záchrany chráneného stromu (§ 67 písm. c),
- vykonáva krajské revízie stavu ochrany chráneného stromu a jeho ochranného pásma (§ 67 písm. d),
- vydáva súhlas na výrub a spôsob ošetrovania chráneného stromu podľa § 49 ods. 3 (§ 67 písm. e),
- koná vo vzťahu k chráneným stromom podľa § 49 ods. 2 (§ 67 písm. m),
- môže uzatvoriť dohodu o finančnom príspevku,
- vykonáva štátny dozor.

### **2.3. Okresný úrad**

- je orgánom ochrany prírody príslušným na oznámenie zámeru vyhlásiť chránený strom alebo jeho ochranné pásmo (§50)
- vykonáva okresné revízie stavu osobitne chránených častí prírody a krajiny (§68 písm. d)
- vykonáva štátny dozor (§68 písm. u)

### **2.4. Ministerstvo životného prostredia**

- predkladá návrh nariadenia vlády, ktorým sa vyhlasuje, mení alebo zrušuje chránený strom na medzirezortné pripomienkové konanie a rokovanie vlády Slovenskej republiky,
- po nadobudnutí účinnosti nariadenia vlády, ktorým sa vyhlasuje, mení alebo ruší ochrana chráneného stromu, vykoná zápis alebo vyškrtnie zápis chráneného stromu v štátnom zozname (alebo ním poverená organizácia ochrany prírody).

## **3. Organizácie ochrany prírody**

Organizáciami ochrany prírody v súvislosti s ochranou, starostlivosťou a evidenciou chránených stromov sú Štátna ochrana prírody Slovenskej republiky a Slovenské múzeum ochrany prírody a jaskyniarstva.

### **3.1. Štátna ochrana prírody Slovenskej republiky (www.sopsr.sk)**

Štátna ochrana prírody Slovenskej republiky (ďalej len „ŠOP SR“) je príspevková organizácia s celoslovenskou pôsobnosťou, ktorá zabezpečuje najmä odbornú činnosť na úseku ochrany prírody a krajiny, vrátane správy jaskýň a na úseku ochrany druhov voľne žijúcich živočíchov a voľne rastúcich rastlín reguláciou obchodu s nimi. Podrobné vymedzenie predmetu činnosti ŠOP SR, najmä pôsobnosť a úlohy sú ustanovené v štatúte Štátnej ochrany prírody Slovenskej republiky, vydaného rozhodnutím ministra životného prostredia Slovenskej republiky zo dňa 5. decembra 2007 č. 76/2007-1.8.

ŠOP SR, ktorej Riaditeľstvo sídli v Banskej Bystrici, má 25 organizačných útvarov (správy národných parkov - 9, správy chránených krajinných oblastí - 14, regionálne centrá ochrany prírody - 2), ktorých zamestnanci na regionálnej úrovni a v rámci svojej územnej pôsobnosti zabezpečujú praktický výkon ochrany prírody. Územná pôsobnosť organizačných útvarov ŠOP SR je vymedzená v rozhodnutí ministra životného prostredia Slovenskej republiky z 28. januára 2015 č. 3/2015-2. Adresár organizačných útvarov ŠOP SR je uvedený v **prílohe 8** tejto príručky.

Ochranu chránených stromov a starostlivosť o ne vykonávajú dendrológovia, t. z. poverení zamestnanci organizačných útvarov buď v samostatnej alebo kumulovanej funkcii a tiež zamestnanci v iných kumulovaných funkciách, najmä lesníci, botanici, krajinári, poľnohospodári alebo strážcovia.

### **3.2. Slovenské múzeum ochrany prírody a jaskyniarstva (www.smopaj.sk)**

Slovenské múzeum ochrany prírody a jaskyniarstva (ďalej len „SMOPaJ“) je Ministerstvom životného prostredia Slovenskej republiky poverené vedením štátneho zoznamu osobitne chránených častí prírody a krajiny, a teda aj chránených stromov.

Podrobné vymedzenie činnosti SMOPaJ je ustanovené v štatúte Slovenského múzea ochrany prírody a jaskyniarstva, vydaného rozhodnutím ministra životného prostredia Slovenskej republiky zo dňa 15. júna 2006 č. 26/2006-1.6.

## **4. Ochrana chránených stromov**

Chránené stromy sú samostatnou kategóriou ochrany prírody a rovnako ako chránené druhy, chránené územia, územia európskeho významu, súkromné chránené územia a ochranné pásma patria medzi osobitne chránené časti prírody a krajiny vymedzené v zákone (§2 ods. 2 písm. o) zákona).

Sú to stromy s osobitnou právnou ochranou, rozptýlené v krajine na najrozmanitejších miestach, tam kde im prírodné podmienky a starostlivosť ľudských generácií umožnili rásť a dožiť sa súčasnosti. Sú súčasťou poľnohospodárskej krajiny, lesných komplexov ale aj ľudských sídiel, historických záhrad a parkov. Sú to buď jednotlivé exempláre, menej alebo viacpočetné skupiny, ale aj rozsiahle stromoradia, náhodne umiestnené alebo zámerne vysadené človekom.

### **4.1. História ochrany**

Na Slovenku možno prvé snahy o ochranu starých a pamätných stromov datovať už do obdobia pred prvou svetovou vojnou. Avšak až v októbri 1955 bol Slovenskou národnou radou prijatý zákon č.1/1955 Zb. o štátnej ochrane prírody, podľa ktorého mohli byť po prvýkrát významné stromy a ich skupiny vyhlásené za chránené a to v kategórii chránený prírodný výtvor alebo chránená prírodná pamiatka. Aj napriek tomu sa však nepodarilo zabezpečiť ich ochranu v takom rozsahu, ktorý by zodpovedal hodnotám týchto prírodných objektov. K vyvrcholeniu evidencie starých stromov prišlo v roku 1974, kedy Ministerstvo kultúry spolu so Slovenskou akadémiou vied a ONV v Banskej Bystrici vydali výzvu všetkým ONV na Slovensku na zabezpečenie evidencie a ochrany významných a pamätných stromov.

Zaevidovalo sa vyše 500 stromov alebo ich skupín, čo sa hodnotilo ako úspech. Ich ochrana bola motivovaná aspektami kultúrnymi, biologickými alebo estetickými.

Nový pohľad na ochranu starých, alebo iným spôsobom významných stromov a zmenu ich kategórie priniesol zákon NR SR č. 287/2004 Z. z. o ochrane prírody a krajiny.

S účinnosťou od 1.1. 2003 je ochrana chránených stromov právne zabezpečovaná zákonom č. 543/2002 Z. z. o ochrane prírody a krajiny v znení neskorších predpisov.

#### **4.2. Budovanie súčasnej sústavy chránených stromov Slovenska**

Budovanie sústavy chránených stromov je deklarované zákonom č. 543/2002 Z. z. o ochrane prírody a krajiny v znení neskorších predpisov. Podľa § 49 ods. 1 za chránené stromy je možné vyhlásiť kultúrne, vedecky, ekologicky, krajnotvorne a esteticky mimoriadne významné stromy alebo ich skupiny vrátane stromoradií, pričom za chránené je možné vyhlásiť aj stromy rastúce na lesnom pôdnom fonde.

Analýza sústavy chránených stromov v roku 2009 preukázala, že pozornosť by sa mala zamerať najmä na pôvodné druhy, a tie by mali byť v sústave zastúpené proporcionálne k rozsahu existujúcich hodnôt, k reálnemu výskytu druhu a k národným alebo regionálnym záujmom a tradíciám

Základným cieľom budovania sústavy chránených stromov je vytvorenie reprezentatívnej sústavy chránených stromov najmä dobudovaním sústavy o chýbajúce pôvodné druhy s dôrazom na národný, prípadne regionálny význam ich hodnôt.

#### **Všeobecné princípy budovania sústavy chránených stromov:**

- uplatňovať druhovú rozmanitosť stromov s dôrazom na chýbajúce pôvodné druhy,
- uprednostňovať vysokú hodnotovú významnosť stromov národného významu,
- pri regionálnom význame klásť dôraz na geografickú pôvodnosť a regionálne tradície,
- za chránené vyhlasovať stromy primeraného zdravotného stavu a po posúdení ekologických, ekonomických a sociálnych vplyvov,
- priebežne na regionálnej úrovni prehodnocovať sústavu chránených stromov,
- uprednostňovať kvalitu pred kvantitou a uplatňovať proporcionálnosť zastúpenia druhov stromov v sústave na národnej a regionálnej úrovni,
- zamerať sa na vyhľadávanie potenciálnych chránených stromov za hranicami zastavaného územia obce, prioritne na poľnohospodárskych a lesných pozemkoch,
- vyhlasovanie nových chránených stromov pôvodných druhov s vysokým početným zastúpením v súčasnej sústave uplatniť za predpokladu doplnenia vyššej kvality a hodnotovej významnosti stromov,
- pri nepôvodných druhoch rovnako uplatniť princíp druhovej rozmanitosti, kvality pred kvantitou, dobrého zdravotného stavu a proporcionality na celoslovenskej prípadne regionálnej úrovni. Mali by sa uprednostniť stromy s mimoriadnym historickým, kultúrnym a vedeckým významom (súvislosť s historickou alebo kultúrnou udalosťou alebo osobnosťou), staré kultúrne (pestované) dreviny, botanické zvláštnosti a fylogeneticky staré dreviny, súčasne nezvyšovať stavy chránených stromov početne zastúpených druhov a vyhlasovanie nových chránených stromov takýchto druhov realizovať za predpokladu doplnenia vyššej kvality a hodnotovej významnosti.

#### **Proces budovania sústavy chránených stromov zahŕňa najmä tieto činnosti:**

- Vyhľadávanie významných stromov (4.3.)
- Dokumentovanie významných stromov (4.4.)
- Evidovanie významných stromov (4.5.)



- Posudzovanie hodnôt významných stromov (4.6.)
- Vyhlásovanie, zmena a zrušovanie chránených stromov (4.7., 4.8.)
- Evidovanie chránených stromov (4.9.)

### **4.3. Vyhládavanie významných stromov**

Vyhľadávanie významných stromov je činnosť, ktorej cieľom je získať vhodný potenciál stromov na budovanie sústavy chránených stromov a jej dobudovanie o chýbajúce pôvodné druhy. Záujem vyhľadávania je potrebné sústrediť na lesné pozemky a poľnohospodárske pozemky, nachádzajúce sa za hranicou zastavaného územia obce. Menší záujem je o zastavané územie obce, z dôvodu nekompromisných negatívnych vplyvov urbanizácie a inej stavebnej činnosti na stromy ako aj na dôsledné zabezpečenie ich následnej právnej, ale aj dôstojnej ochrany.

Za **významné stromy** pre účely budovania a dobudovania sústavy chránených stromov považujeme stromy najmä pôvodných druhov drevín Slovenska, majúcich aspoň jednu z nasledujúcich hodnôt významnosti:

- strom má mimoriadny vek, obvod alebo výšku,
- strom má, ako výsledok individuálnej premenlivosti druhu, morfológickú formu habitu, kmeňa, koruny, listov, kvetov alebo plodov, vyznačujúcu sa zvláštnosťami v tvare, veľkosti a sfarbení,
- strom má mimoriadnu historickú, kultúrnu, ekologickú, krajínovornú alebo estetickú hodnotu,

Významnosť jednotlivých hodnôt v procese vyhľadávania nie je prísne limitovaná, v prvej fáze získavania potenciálu stromov je vhodné akceptovať subjektívny pohľad každého prispievateľa alebo nálezcu.

#### **4.3.1. Vyhládavanie stromov aktívne (informácie získané prieskumom)**

Vykonáva sa ako systematický alebo príležitostný terénny prieskum za účelom vyhľadania významných stromov, realizovaný zamestnancami organizačných útvarov ŠOP SR.

#### **4.3.2. Vyhládavanie stromov pasívne (vyžiadané informácie)**

Vykoná sa formou oslovenia vlastníkov, správcov alebo nájomcov lesných a poľnohospodárskych pozemkov s predpokladom výskytu významných stromov, oslovenia samosprávy miest a obcí, škôl, výskumných inštitúcií alebo iných záujmových skupín, vyhlásením internetovej výzvy na spoluprácu verejnosti pri vyhľadávaní stromov, vydaním motivačnej skladačky s mapovacou kartou pre vybrané záujmové skupiny, prípadne inou vhodnou a efektívnou formou.

### **4.4. Dokumentovanie významných stromov**

Dokumentovaním sa rozumie činnosť, pri ktorej sa zaznamenáva výskyt významných stromov, zisťujú sa hodnoty biometrických parametrov, hodnotí sa kvalita stromov a vyhotovuje sa fotodokumentácia.

**Dokumentovanie** významných stromov v detailoch zahŕňa najmä tieto činnosti:

- terénnu obhliadku,
- lokalizovanie stromu,
- zameranie súradníc polohy,
- determinovanie druhu,
- zisťovanie hodnôt biometrických parametrov (vek stromu – odhadom alebo reálny zo spoľahlivých informačných zdrojov, obvod kmeňa – meraním vo výške 130 cm nad

zemou, výšku stromu – meraním alebo odhadom, priemer koruny stromu – meraním v dvoch smeroch, pričom sa eviduje väčší rozmer),

- hodnotenie významnosti stromu (vecný význam – kultúrny, vedecký, ekologický, krajinotvorný a estetický, územný význam – národný, regionálny a miestny)
- hodnotenie zdravotného stavu (optimálny, ohrozený, kritický),
- vyhotovenie fotodokumentácie stromu (celkový pohľad, detaily hodnôt mimoriadneho významu, viditeľné poranenie alebo poškodenie, negatívne vplyvy okolia a na okolie).

#### **4.5. Evidovanie významných stromov**

Evidovaním sa rozumie sústredenie a ukladanie informácií a údajov o významných stromoch v centrálnej intranetovej aplikácii databázy významných stromov.

- Databáza je zameraná na evidenciu jedincov významných stromov s dôrazom na pôvodné druhy Slovenska.
- Evidenciu centrálne usmerňuje Riaditeľstvo ŠOP v Banskej Bystrici.
- Priebežné vyplňanie formulárov databázy zabezpečujú poverení zamestnanci organizačných útvarov ŠOP SR.

#### **Databáza významných stromov obsahuje tieto položky:**

##### Údaje o strome

- Druh dreviny (slovenské a vedecké meno druhu, autor, pôvod druhu)
- Biometrické parametre (obvod kmeňa – meraný vo výške 130 cm nad zemou, výška stromu – meraná alebo odhadovaná, priemer koruny stromu – meraný, vek stromu – reálny alebo odhadovaný)
- Hodnotenie mimoriadneho významu (kultúrny, vedecký, ekologický, krajinotvorný a estetický)
- Hodnotenie územného významu (národný, regionálny a miestny)
- Hodnotenie zdravotného stavu (optimálny, ohrozený, kritický)

##### Lokalizácia stromu

- Lokalizácia stromu (kraj, okres, obec, katastrálne územie, podrobná lokalizácia, súradnice polohy stromu)
- Súčasť chráneného územia (NP, CHKO, MCHÚ, nie je)
- Informácie o pozemku (druh vlastníctva pozemku, druh pozemku, číslo parcely)
- Súradnice polohy (x, y)

##### Údaje o mapovateľovi (overovateľovi podnetu)

- Meno mapovateľa (zamestnanec ŠOP SR)
- Kontakt na mapovateľa
- Dátum mapovania

##### Iné možnosti

- Fotodokumentácia (vložiť foto v jpg formáte)
- Iné dokumenty (vložiť dokumenty súvisiace s významným stromom vo formáte doc alebo pdf)

#### **4.6. Posudzovanie hodnôt významných stromov**

Z celého súboru významných stromov sa na zabezpečenie právnej ochrany vyberú len tie, ktoré dosahujú hodnoty mimoriadneho významu. V súčasnosti nie je k dispozícii žiadny

metodický pokyn alebo usmernenie, ktoré by stanovovali jednoznačné kritéria a limity. Existujú však určité rámce, ktoré vychádzajú najmä:

- zo súboru hodnôt súčasnej sústavy chránených stromov,
- z vedecky doložených limitov hodnôt biometrických parametrov stromov (najmä z odbornej literatúry),
- zo súčasného potenciálu hodnôt významných stromov (reálna ponuka),
- z reálnych záujmov a potrieb štátu,
- z potreby finančných prostriedkov na udržanie fyziologickej vitality a zabezpečenie prevádzkovej bezpečnosti stromu,
- z možností dôsledného praktického zabezpečenia právnej ochrany stromu,
- z poznatkov, skúsenosti a osobného prehľadu posudzovateľa.

V súčasnosti akceptovanými motívmi ochrany stromov sú najmä:

- vzťah k historickej alebo kultúrnej udalosti alebo osobnosti národného alebo regionálneho významu,
- vzácnosť výskytu a druhu dreviny. Pri nepôvodných sa uprednostňujú najmä tie, ktoré sú kultúrne alebo fylogeneticky starými drevinami, majú vzťah k histórii introdukcie alebo sú botanickými zvláštnosťami a kuriozitami,
- rozmernosť biometrických parametrov (obvod, výška alebo priemer koruny),  
**príloha 1**
- dosiahnutý mimoriadny vek, **príloha 1**
- individuálne zvláštnosti stromov (morfologické formy vzťahujúce sa na habitus, borku, listy, kvety alebo plody a odlišujúce sa od typu veľkosťou, tvarom alebo farbou),
- zachovanie významného genofondu pôvodných druhov,
- krajínovorné a estetické hodnoty.

#### **4.7. Vyhlásovanie chránených stromov**

Vyhlásovanie chránených stromov je proces, ktorého cieľom je zabezpečenie právnej ochrany mimoriadne významných stromov. Podľa § 49 ods. 1 zákona za chránené je možné vyhlásiť kultúrne, vedecky, ekologicky, krajínovorne a esteticky mimoriadne významné stromy, alebo ich skupiny vrátane stromoradií.

Proces prípravy ochrany a vyhlásovania chránených stromov pozostáva najmä z týchto činností:

- vypracovanie a zasielanie projektov ochrany chránených stromov a ich ochranného pásma (4.7.1.),
- vyhlásovanie ochrany chránených stromov a ich ochranného pásma (4.7.2.).

##### **4.7.1. Vyhotovenie a zasielanie projektov ochrany chránených stromov a ich ochranného pásma**

Projekty ochrany chránených stromov a ich ochranného pásma (ďalej len „projekt ochrany“) sú dokumentáciou ochrany prírody a krajiny. Vyhotovujú sa ako podklad na vyhlásovanie ochrany alebo zmenu ochrany chránených stromov a ich ochranného pásma a sú pre spracovanie ďalšej dokumentácie ochrany prírody a krajiny záväzné.

##### **Vyhotovenie projektu ochrany**

Projekt ochrany vyhotovuje („vyhotoviteľ“) organizácia ochrany prírody alebo fyzická osoba alebo právnická osoba zapísaná ministerstvom v osobitnom zozname (ďalej len

"odborne spôsobilá osoba"), ktorý každoročne uverejňuje vo svojom vestníku.

Na schválenie projektu ochrany vyhotoveného odborne spôsobilou osobou podľa § 55 zákona (inou ako ŠOP SR) si orgán ochrany prírody vyžiada stanovisko územne príslušnej organizácie ochrany prírody (§ 54 ods. 25 zákona).

**Projekt ochrany** sa vypracováva v súlade s prílohou č. 25B k vyhláške - *Obsah projektu ochrany chráneného stromu a jeho ochranného pásma* v tomto rozsahu:

1. Základné údaje obsahujú názov stromu, lokalizáciu, vlastnícke vzťahy, aktuálny stav podľa katastra nehnuteľností, druh a parametre stromu, zdravotný stav, odôvodnenie ochrany, podmienky ochrany a dokumentáciu. V prípade návrhu ochranného pásma sa uvádza aktuálny stav podľa katastra nehnuteľností, jeho výmera a podmienky ochrany.
2. Prílohy
  - 2.1 Katastrálna mapa so zákresom lokalizácie stromu a jeho ochranného pásma
  - 2.2 Situačný náčrtok Základnej mapy Slovenskej republiky (M 1 : 50 000)

Podrobnosti k vypracovaniu **základných údajov** projektu ochrany sú uvedené v **prílohe 2** a vzory **mapových príloh**, vrátane aktuálnych kopírovacích práv, v **prílohe 3, 4 a 5** metodologickej príručky.

V katastrálnej mape sa zakres lokalizácie ochranného pásma vykoná len v prípade, ak bolo vyhlásené podľa § 49 ods. 5 zákona.

Okrem povinnej mapovej dokumentácie (katastrálna mapa a základná mapa) sa odporúča vyhotoviť aj ortofotomapu (**príloha 5** metodologickej príručky).

**Poznámka:**

Vyhotoviteľ: ŠOP SR alebo iná odborne spôsobilá osoba

Spracovateľ: V prípade ŠOP SR spracovateľom projektu ochrany sú územne príslušný organizačný útvar ŠOP SR a jeho kompetentní zamestnanci.

Vyhotoviteľ (spracovateľ) projektu ochrany zabezpečuje aj schválenie geografického názvu stromu názvoslovnou komisiou Úradu geodézie kartografie a katastra Slovenskej republiky. Návrh na schválenie názvu zasiela na adresu komisie v dostatočnom časovom predstihu pred predpokladaným vyhlásením stromu za chránený (podľa doterajšej praxe minimálne 6 - 9 mesiacov). Komisia pri posudzovaní návrhov postupuje v súlade s § 18 zákona č. 215/1995 Z. z. o geodézii a kartografii.

Adresa názvoslovnej komisie: Geodetický a kartografický ústav v Bratislave  
Názvoslovná komisia ÚGKK SR  
Chlumeckého 4  
827 45 Bratislava

**Návrh na štandardizáciu názvu obsahuje:**

- návrh názvu chráneného stromu a jeho odôvodnenie,
- lokalizáciu objektu (kraj, okres, obec, katastrálne územie, podrobná lokalizácia, ak sú k dispozícii tak aj súradnice polohy stromu),
- mapu s vyznačením lokalizácie objektu,
- účel pre ktorý sa návrh na štandardizáciu názvu chráneného stromu podáva,
- orgán a druh právneho predpisu, ktorým bude strom vyhlásený za chránený.

Návrh na štandardizáciu názvu chráneného stromu vypracováva a predkladá na vyššie uvedenú adresu každý organizačný útvar ŠOP SR samostatne za svoju územnú pôsobnosť. Pri predkladaní mapových príloh sa využívajú digitálne mapy zakúpené ŠOP SR, ktoré sú k dispozícii na každom organizačnom útvere. Menovite ide o SVM 50, základná mapa SR v mierke 1 : 50 000, alebo ortofotomapa v mierke 1 : 5 000. Mapy sa zasielajú v aktuálnej mierke, vo formáte A4 a s vyznačením lokalizácie stromu navrhovaného na ochranu. Na mapovej prílohe sa aktuálne uvádzajú kopirovacie práva podľa **prílohy 4 a 5** metodickej príručky.

### **Posudzovanie projektov ochrany**

Podľa článku 3 platného *Organizačného poriadku ŠOP SR* Riaditeľstvo ŠOP SR obstaráva, vedie a realizuje internú oponentúru vybranej dokumentácie ochrany prírody a krajiny.

### **Zasielanie projektov ochrany**

Vyhotovené projekty ochrany sa zasielajú na **orgán ochrany prírody** príslušný oznámiť zámer vyhlásiť chránený strom alebo jeho ochranné pásmo. Zo zákona (§50) je ním územne príslušný **okresný úrad**. Ak navrhovateľom ochrany nie je organizácia ochrany prírody, okresný úrad jej dá posúdiť opodstatnenosť návrhu z hľadiska ekologických, ekonomických a sociálnych vplyvov. Do 30 dní vydá navrhovateľovi stanovisko k návrhu, to neplatí, ak návrh predkladá organizácia ochrany prírody.

V rámci organizácie ochrany prírody (ŠOP SR) projekty ochrany zasielajú na kompetentný orgán ochrany prírody územne príslušné organizačné útvary ŠOP SR.

#### **4.7.2. Vyhlasovanie ochrany chránených stromov a ich ochranného pásma (§49 a § 50 zákona)**

- Kultúrne, vedecky, ekologicky, krajnotvorne alebo esteticky mimoriadne významné stromy alebo ich skupiny vrátane stromoradií môže **vláda nariadením** vyhlásiť za chránené stromy.
- Za chránené stromy možno vyhlásiť aj stromy rastúce na lesnom pôdnom fonde.
- Chránené stromy sa nevyhlasujú na území chránených krajinných prvkov, prírodných rezervácií a prírodných pamiatok.
- Ak to vyžaduje záujem ochrany chráneného stromu, možno vyhlásiť jeho ochranné pásmo, a to spôsobom, akým sa vyhlasuje chránený strom (§49 ods. 5 zákona).
- Ak ochranné pásmo nebolo vyhlásené podľa § 49 ods. 5 je ním územie okolo chráneného stromu v plošnom priemete jeho koruny, ktorý je zväčšený o jeden a pol metra, najmenej však v okruhu 10 m od kmeňa stromu, a platí v ňom primerane druhý stupeň ochrany (§13 zákona).
- Podrobnosti o ochrane chráneného stromu a jeho ochranného pásma a vymedzenie pozemku, na ktorom sa nachádza chránený strom a jeho ochranné pásmo, sa ustanovia spôsobom, ktorým sa chránený strom a jeho ochranné pásmo vyhlasuje. Podrobnosťami o ochrane sa určuje aj územná a časová doba uplatňovania zákazov a obmedzení podľa § 13 alebo 14 zákona.

#### 4.8. Zmena a zrušovanie chránených stromov

Podľa § 53 ods. 1 zákona sa zmena alebo zrušenie ochrany osobitne chránenej časti prírody a krajiny (aj chránených stromov a ich ochranného pásma) vykoná do jedného roka od podania návrhu alebo od zistenia nových skutočností, ktoré majú závažný vplyv na predmet ochrany, alebo ak predmet ochrany zanikol, a to rovnakým spôsobom, akým sa ochrana podľa zákona vyhlasuje (ustanovuje).

Na zmenu alebo zrušenie ochrany podľa § 53 ods. 1 zákona sa vzťahujú obdobne ustanovenia § 50 a § 51 zákona.

**Na zmenu ochrany** chráneného stromu a jeho ochranného pásma sa vyhotovuje projekt ochrany v súlade s §54 a §55 zákona a prílohou číslo 25B k vyhláške. Návrh na zmenu ochrany sa predkladá na územné príslušný okresný úrad.

**Na zrušenie ochrany** chráneného stromu a jeho ochranného pásma sa vypracováva návrh, ktorý sa predkladá na územne príslušný okresný úrad. Návrh obsahuje najmä:

- vyhlášku, alebo iný predpis orgánu ochrany prírody, ktorou bol chránený strom alebo jeho ochranné pásmo vyhlásené, vrátane mapového podkladu,
- odôvodnenie návrhu na zrušenie.

#### 4.9. Evidovanie chránených stromov

Vyhlásené chránené stromy sa evidujú v štátnom zozname osobitne chránených častí prírody a krajiny (ďalej len „štátny zoznam“), ktorý je úradnou evidenciou, okrem iného, aj chránených stromov a ich ochranného pásma (§ 51 zákona; § 18 ods. 1 vyhlášky).

##### Štátny zoznam vo vzťahu k chráneným stromom zahŕňa:

- prírastkový katalóg chránených stromov, ktorý obsahuje chronologicky zapísané chránené stromy, ich základné údaje a doklady o nich,
- databázu chránených stromov,
- zbierku listín o chránených stromoch.

Obsah štátneho zoznamu je uvedený v prílohe č. 16 k vyhláške. Štátny zoznam sa vedie pre celú republiku a podľa správneho usporiadania Slovenskej republiky a to najmä pre potreby orgánov ochrany prírody. Z poverenia Ministerstva životného prostredia SR štátny zoznam **vedie** Slovenské múzeum ochrany prírody a jaskyniarstva v Liptovskom Mikuláši (SMOPaJ) a **vydáva z neho výpisy**. Štátny zoznam a výpisy z neho sú verejne prístupné. Súčasťou štátneho zoznamu nie je rezervačná kniha.

##### Zápis chráneného stromu do štátneho zoznamu

- Podkladom na zapísanie chráneného stromu do štátneho zoznamu sú doklady tvoriace zbierku listín o chránených stromoch, uvedené v prílohe č. 16 k vyhláške
- Slovenské múzeum ochrany prírody a jaskyniarstva v Liptovskom Mikuláši zapíše vyhlásené chránené stromy do 30 dní odo dňa nadobudnutia účinnosti nariadenia vlády, ktorým sa vyhlásila ich ochrana
- Po vykonaní zápisu chráneného stromu do štátneho zoznamu správa katastra na základe podkladov predložených ministerstvom (alebo ním poverenej organizácie ochrany prírody), vyznačí pozemok s chráneným stromom v rozsahu jeho ochranného pásma v katastri nehnuteľností.
- V prípade zrušenia ochrany chráneného stromu sa zápis zo štátneho zoznamu vyškrtnie.

**Výpis zo štátneho zoznamu obsahuje** (§18 ods. 6 vyhlášky):

- poradové číslo chráneného stromu, ktoré je evidenčným číslom štátneho zoznamu,
- číslo a názov právneho predpisu o vyhlásení zmene alebo zrušení ochrany chráneného stromu alebo kópiu takého predpisu, ak predpis nebol uverejnený v Zbierke zákonov Slovenskej republiky,
- kópiu mapových podkladov k vyhláseniu alebo zmene ochrany chráneného stromu.

### **Katalóg chránených stromov**

Zoznam chránených stromov Slovenska a základné informácie o nich spolu s vyobrazením sú uverejnené aj v Katalógu chránených stromov Slovenska, ktorý je databázovým výstupom štátneho zoznamu chránených stromov a je určený najmä pre verejnosť. Má informatívny charakter.

Katalóg je vystavený na internetovej stránke ŠOP SR [www.sopsr.sk](http://www.sopsr.sk) alebo SAŽP [www.enviroportal.sk](http://www.enviroportal.sk). Jeho výstupy nie je možné použiť na právne úkony.

## **5. Starostlivosť o chránené stromy a ich ochranné pásmo**

Starostlivosťou sa rozumie súbor opatrení ochrany prírody na zabezpečenie trvalej právnej ochrany stromov, na udržanie alebo zlepšenie ich priaznivého stavu alebo na odstránenie následkov ich poškodenia a optimálne plnenie ekologickej, krajnotvornej, estetickej a inštitucionálnej funkcie.

### Komplexná starostlivosť o chránené stromy zahŕňa najmä tieto činnosti:

1. Vypracovanie a schválenie programu záchrany chráneného stromu
2. Vypracovanie a schválenie programu starostlivosti o chránený strom
3. Vydanie súhlasu orgánu ochrany prírody so spôsobom ošetrovania chráneného stromu podľa § 49 ods. 3 zákona
4. Starostlivosť o ochranné pásmo chráneného stromu
5. Označovanie chránených stromov a ich ochranného pásma
6. Evidovanie realizácie záchrany a starostlivosti o chránené stromy
7. Dokumentovanie chránených stromov

### Posudzovanie stupňa ohrozenia chráneného stromu

Pre účely hodnotenia stavu ohrozenia chránených stromov, alebo ich skupín vrátane stromoradií sa rozlišujú tri stupne - optimálny, ohrozený a degradovaný. Posudzujú sa nasledovne:

- **Za optimálne** sa považujú tie chránené stromy a ich skupiny, ktoré nie sú ohrozené ľudskými aktivitami a biotickými alebo abiotickými faktormi a vyvíjajú sa v súlade so zámermi ochrany. Ich optimálny stav sa zabezpečuje bežným ošetrovaním.
- **Za ohrozené** sa považujú tie chránené stromy alebo ich skupiny, ktoré sú ohrozované ľudskou činnosťou a biotickými alebo abiotickými faktormi a vekom do takej miery, že bez regulačných, asanačných alebo rekonštrukčných opatrení by došlo k ohrozeniu ich existencie. (sanácia dutín, väzba koruny, stabilizačný alebo rekonštrukčný rez a pod.).
- **Za degradované** sa považujú tie chránené stromy a ich skupiny, kde vplyvom človeka a biotických alebo abiotických faktorov alebo fyzickému veku došlo k ich fyzickej alebo fyziologickej deštrukcii, a teda k zániku predmetu ochrany.

### **5.1. Program záchrany chráneného stromu**

- Je jedným z dokumentov starostlivosti o osobitne chránených častí prírody a krajiny

- Vyhotovuje ho územne príslušná organizácia ochrany prírody alebo iná spôsobilá osoba
- Obstaráva a schvaľuje ho okresný úrad v sídle kraja (§ 67 písm. c) zákona)
- Vyhotovuje sa v súlade s § 54 ods. 9 zákona a § 21 ods. 5 vyhlášky a prílohou č. 21 k vyhláške

Program záchrany chráneného stromu sa vyhotovuje v prípade kritického ohrozenia alebo narušenia chráneného stromu a jeho ochranného pásma a určujú sa v ňom zásady a konkrétne opatrenia na záchranu a zachovanie predmetu ochrany.

Za kriticky ohrozený chránený strom sa považuje jedinec chráneného stromu, ktorého **existencia je preukázateľne ohrozená** v dôsledku jeho nepriaznivého zdravotného stavu alebo pôsobením závažných biotických, abiotických alebo antropogénnych faktorov.

Za kriticky ohrozené skupiny chránených stromov sa považujú tie skupiny, ktoré majú **preukázateľne ohrozenú existenciu** svojej štruktúry, funkčnosti a hodnotovej významnosti ako celku v dôsledku nepriaznivého zdravotného stavu jednotlivých stromov skupiny alebo pôsobením závažných biotických, abiotických alebo antropogénnych faktorov.

Príloha č. 21 k vyhláške

**Obsah programu záchrany chráneného areálu, prírodnej rezervácie, prírodnej pamiatky, národnej prírodnej rezervácie, národnej prírodnej pamiatky, chráneného vtáčieho územia, súkromného chráneného územia, zóny a časti zóny chránenej krajinej oblasti alebo národného parku a chráneného stromu**

**Poznámka:**

*Pre vypracovanie programu záchrany chráneného stromu sa požadované náležitosti vypracujú primerane.*

1. Súčasný stav chráneného areálu, prírodnej rezervácie, prírodnej pamiatky, národnej prírodnej rezervácie, národnej prírodnej pamiatky, chráneného vtáčieho územia, súkromného chráneného územia, zóny a časti zóny chránenej krajinej oblasti alebo národného parku (ďalej len „chránené územie“) alebo chráneného stromu a ich ochranného pásma
  - 1.1 Vyhodnotenie doterajšej ochrany chráneného územia a chráneného stromu
    - 1.1.1 Východiskové údaje
      - a) základné údaje
      - b) podmienky ochrany
      - c) charakteristika prírodných hodnôt
    - 1.1.2 Časový prehľad vykonaných opatrení
    - 1.1.3 Zhodnotenie súčasného stavu
      - a) zhodnotenie vymedzenia chráneného územia alebo chráneného stromu z hľadiska potrieb záchrany
      - b) stupeň a priestorové rozčlenenie zachovalosti – poškodenia geobiocenóz (pre chránený strom je potrebné zhodnotiť zdravotný stav a statiku)
      - c) zhodnotenie poznania prírodných hodnôt
      - d) zhodnotenie účinnosti podmienok ochrany
  - 1.2 Faktory a príčiny ohrozenia chráneného územia a chráneného stromu
  - 1.3 Zhodnotenie vzťahu k územno-plánovacej dokumentácii regiónu a k dotknutým obciam



## 2. Opatrenia na odstránenie príčin ohrozenia:

- 2.1 V oblasti legislatívy
- 2.2 V oblasti praktickej starostlivosti
- 2.3 V oblasti monitoringu
- 2.4 V oblasti výchovy a spolupráce s verejnosťou
- 2.5 Harmonogram opatrení s určeným termínom, nákladmi a zodpovednosťou za realizáciu

## 3. Záverečné údaje

- 3.1 Použité podklady a zdroje informácií
- 3.2 Doklad o prerokovaní programu záchrany s vlastníkmi dotknutých pozemkov
- 3.3 Schvaľovací protokol programu záchrany

## 4. Prílohy

- 4.1 Mapa priestorového rozčlenenia chráneného územia s lokalizáciou navrhovaných zásahov podľa katastrálnych a lesníckych máp (**nevzťahuje sa na chránený strom**)
- 4.2 Prehľad foriem vlastníctva podľa druhov pozemkov
- 4.3 Evidenčná karta programu záchrany chráneného územia a chráneného stromu

### 5.2. Program starostlivosti o chránený strom

- Je jedným z dokumentov starostlivosti o osobitne chránených častí prírody a krajiny
- Vyhotovuje ho organizácia ochrany prírody alebo iná spôsobilá osoba
- Obstaráva a schvaľuje ho okresný úrad v sídle kraja (§ 67 písm. c) zákona)
- Vyhotovuje sa v súlade s § 54 ods. 8 zákona a § 21 ods. 2 a 3 vyhlášky a prílohou č. 18B k vyhláške

**Program starostlivosti o chránený strom** je podkladom na zabezpečenie priebežnej starostlivosti o chránené stromy a určuje najmä ciele starostlivosti a opatrenia priebežnej starostlivosti na ich dosiahnutie.

Vyhotovujú sa pre jednotlivito vyhlásené chránené stromy, skupiny a stromoradia a ich ochranné pásma.

Príloha č. 18 B k vyhláške

### **Obsah programu starostlivosti o chránený strom**

1. Základné údaje
  - 1.1 Číslo podľa štátneho zoznamu
  - 1.2 Názov chráneného stromu
  - 1.3 Ochranné pásmo (stupeň ochrany, vymedzenie, výmera)
  - 1.4 Platný právny predpis o vyhlásení ochrany, predmet ochrany
  - 1.5 Lokalizácia (kraj, okres, obec, katastrálne územie, podrobná lokalizácia)
  - 1.6 Vzťah k schválenej územnoplánovacej dokumentácii regiónu a dotknutých obcí
2. Súčasný stav
  - 2.1 Prírodné pomery (geografická poloha, geologické, geomorfologické, klimatické, hydrologické a pôdne pomery, biotopy, flóra a fauna)
  - 2.2 Stav a podmienky ochrany prírody a krajiny (vyhodnotenie účinnosti doterajšej ochrany, vyhodnotenie starostlivosti)
  - 2.3 Socioekonomické pomery (využívanie územia a jeho okolia ovplyvňujúce stav chráneného stromu v minulosti a súčasnosti, pozitívne a negatívne faktory)

2.4 Hodnotenie súčasného stavu chráneného stromu (druh stromu, biometrické parametre, zdravotný stav, vitalita a statické pomery stromu) a jeho ochranného pásma

3. Ciele a opatrenia

3.1 Strategické ciele na dosiahnutie priaznivého stavu

3.2 Operatívne ciele na dosiahnutie priaznivého stavu

3.3 Navrhované opatrenia (v oblasti legislatívy, výskumu, monitoringu, praktickej starostlivosti a kultúrno-výchovnej)

4. Spôsob vyhodnocovania programu starostlivosti

5. Záverečné údaje

5.1 Použité podklady a zdroje informácií

5.2 Údaje o vyhotovovateľovi a spracovateľovi programu starostlivosti

6. Prílohy

6.1 Časový harmonogram opatrení programu starostlivosti o chránený strom (oblasť opatrenia, opatrenie, rok realizácie, plánované náklady, zdroj financií, zodpovednosť za realizáciu)

6.2 Plán čerpania finančných prostriedkov na zabezpečenie opatrení v jednotlivých rokoch platnosti programu starostlivosti o chránený strom

6.3 Evidenčná karta programu starostlivosti o chránený strom

6.4 Prehľad výmery, druhov pozemkov a vlastníctva pozemkov podľa parciel (chránený strom, ochranné pásmo)

6.5 Mapa s lokalizáciou chráneného stromu a vyznačením ochranného pásma

**Mapová príloha** podľa bodu 6.5 *Obsahu programu starostlivosti o chránený strom* sa vyhotovuje na podklade katastrálnej mapy a odporúča sa aj vyhotovenie ortofotomapy. V **prílohe 3** a **5** metodickej príručky sú uvedené vzory pre vypracovanie mapových príloh projektov ochrany chráneného stromu. Predmetné prílohy sa vypracujú a použijú obdobne a primerane, vrátane kopírovacích práv, aj pre programy starostlivosti o chránené stromy.

V katastrálnej mape sa zakres lokalizácie ochranného pásma vykoná len v prípade, ak bolo vyhlásené podľa § 49 ods. 5 zákona.

### **Vypracovanie a predkladanie programov záchrany a programov starostlivosti**

Dokumenty starostlivosti a záchrany osobitne chránených častí prírody a krajiny vypracovávajú organizačné útvary ŠOP SR, ak je spracovateľom dokumentácie organizácia ochrany prírody, v ostatných prípadoch iné odborne spôsobilé osoby.

Podľa článku 3 platného *Organizačného poriadku ŠOP SR* Riaditeľstvo ŠOP SR obstaráva, vedie a realizuje internú oponentúru vybranej dokumentácie ochrany prírody a krajiny.

Predkladanie programov záchrany a programov starostlivosti na kompetentný orgán ochrany prírody (okresný úrad v sídle kraja) zabezpečuje ich spracovateľ, v prípade organizácie ochrany prírody, dotknutý organizačný útvar ŠOP SR, v ostatných prípadoch iná spôsobilá fyzická alebo právnická osoba.

### **Schvaľovanie programov záchrany a programov starostlivosti**

- Program záchrany chráneného stromu a programov starostlivosti o chránený strom schvaľuje územne príslušný okresný úrad v sídle kraja (§ 67 písm. c) zákona).
- Orgán ochrany prírody po schválení predloženej dokumentácie zasiela na adresu predkladateľa oznámenie o schválení a schvaľovací protokol programu záchrany alebo programu starostlivosti.

### **5.3. Súhlas orgánu ochrany prírody**

- Okrem programu záchrany a programu starostlivosti je možné ošetrovanie chráneného stromu zabezpečiť aj po vydaní súhlasu na spôsob ošetrovania okresným úradom v sídle kraja (§ 49 ods. 3, § 67 písm. e) zákona). Orgán ochrany prírody vydáva súhlas rozhodnutím, v ktorom stanovuje podmienky vykonania starostlivosti o chránený strom, najmä spôsob a rozsah ošetrovania.
- Žiadosť o súhlas so spôsobom ošetrovania obsahuje najmä tieto náležitosti: názov chráneného stromu, číslo štátneho zoznamu, lokalizáciu (kraj, okres, katastrálne územie, obec), právny predpis, ktorým bol chránený strom vyhlásený, prípadne novelizovaný, stručný popis poškodenia a zdravotného stavu, návrh opatrení starostlivosti a spôsobu ošetrovania.
- Žiadosti o súhlas so spôsobom ošetrovania je oprávnený podať aj vlastník (správca, nájomca) pozemku, na ktorom chránený strom rastie, prípadne dotknutá obec.
- Podanie žiadosti o súhlas je spoplatnené správnym poplatkom podľa zákona č. 145/1995 Z. z. o správnych poplatkoch v znení neskorších predpisov vo výške 10 EUR pre fyzické a 100 EUR pre právnické osoby, alebo fyzické, osoby oprávnené na podnikanie. Zákon menuje aj fyzické a právnické osoby oslobodené od poplatku
- **Podľa § 65a ods. 4 zákona sa na spôsob ošetrovania chráneného stromu nevyžaduje súhlas orgánu ochrany prírody, ak činnosť vykonáva alebo obstaráva Štátna ochrana prírody Slovenskej republiky pri zabezpečovaní úlohy podľa zákona, ak ide o výskum, monitoring a starostlivosť o osobitne chránené časti prírody a krajiny.**

### **Ošetrovanie chránených stromov**

- Ošetrovanie stromov je činnosť zameraná na udržanie alebo zlepšenie ich zdravotného stavu alebo na odstránenie následkov ich poškodenia
- Zabezpečuje sa najmä dodávateľský, právnickými alebo fyzickými odborne spôsobilými osobami (arboristami)
- Vykonáva sa v súlade s právnymi predpismi vydanými na ochranu drevín a so súvisiacimi platnými technickými normami a arboristickými štandardami.

### **Posudzovanie zdravotného stavu stromov pre potreby záchrany alebo starostlivosti**

Hodnotenie zdravotného stavu stromov a z neho vyplývajúce návrhy opatrení pre účely záchrany a starostlivosti o chránené stromy zabezpečujú dendrológovia (resp. zamestnanci, ktorí majú v náplni práce ochranu a starostlivosť o chránené stromy) organizačných útvarov ŠOP SR, samostatne alebo dodávateľský .

Pri vlastnom hodnotení je možné postupovať podľa odporúčaní uvedených v Metodickom liste č. 16 *Ošetrovanie chránených stromov* z roku 2002. Predpokladá sa, že týmto postupom budú riešené jednoduchšie a ľahšie stavy a prípady poškodenia stromov. Dodávateľsky sa odporúča obrátiť na arboristov (fyzické alebo právnické odborne spôsobilé osoby pre výkon starostlivosti o stromy), ktorí vzhľadom na svoju odbornosť a praktický výkon činnosti

dokázu posúdiť zložitejšie prípady zdravotného stavu stromov a navrhnúť odpovedajúce opatrenia na ich ozdravenie.

#### 5.4. Starostlivosť o ochranné pásmo chráneného stromu

Úlohou ochranného pásma je eliminovať nepriaznivé, najmä antropogénne vplyvy prostredia na strom. Jeho veľkosť a určenie závisí od závažnosti týchto vplyvov.

Ak to vyžaduje záujem ochrany chráneného stromu ochranné pásmo sa navrhuje podľa aktuálnej potreby a vyhlasuje sa rovnakým spôsobom ako sa vyhlasuje chránený strom (§49 ods. 5 zákona). V takomto ochrannom pásme môže platiť primerane druhý alebo tretí stupeň ochrany (§ 13 a 14 zákona).

Ak sa ochranné pásmo nenavrhuje a nevyhlasuje vyššie uvedeným spôsobom, potom je ním územie okolo chráneného stromu v plošnom priemete jeho koruny, ktorý je zväčšený o jeden a pol metra, najmenej však v okruhu 10 m od kmeňa stromu (§ 49 ods. 6 zákona). V takomto ochrannom pásme platí primerane druhý stupeň ochrany (§ 13 zákona).

Praktická starostlivosť o ochranné pásmo spočíva najmä:

- v zabezpečení dodržiavania podmienok ochrany v súlade so zákonom a vyhláškou, ktorou bol strom vyhlásený za chránený, ktorých porušením by sa mohol strom priamo poškodiť alebo by mohlo dôjsť k nežiadúcej zmene jeho stanovištných pomerov,
- v odstraňovaní nežiaducich výmladkov a konkurenčných drevín chráneného stromu,
- v kosení trávnatých plôch,
- v zamedzení zhutňovania nadzemnej časti koreňového systému skladovaním rozličného materiálu, neprimeraného zaťaženia prechodom chodcov alebo prejazdu či státiť ťažkými mechanizmami,
- vo vytváraní podmienok na zabezpečenie ekologických nárokov dreviny,
- v zabezpečení estetickej kvality bezprostredného okolia stromu.

#### 5.5. Označovanie chránených stromov a ich ochranného pásma

- Chránené stromy a ich ochranné pásmo sa označujú tabuľou so štátnym znakom Slovenskej republiky a s nápisom s uvedením príslušného chráneného stromu. Tabuľa má rozmery 15 x 10 cm. Na tmavozelenom podklade je v hornej časti tabule umiestnený štátny znak a pod ním nápis bielej farby (CHRÁNENÝ STROM, CHRÁNENÉ STROMY) – **príloha 6** metodickej príručky.
- Tabuľa sa spravidla upevňuje na kovovú rúrku s vhodným priemerom. Umiestňuje sa na dobre viditeľné miesto v primeranej vzdialenosti od chráneného stromu alebo sa citlivo umiestňuje na kôru jeho kmeňa (§ 19 ods. 4 vyhlášky).

*Ak kôra kmeňa stromu nie je dostatočne hrubá na nedeštruktívne označenie, tento spôsob označenia sa neodporúča použiť.*

**Poznámka:** vychádzajúc z praxe označenie na kôru kmeňa stromu príležitostne zvädza aj iné subjekty (najmä v zastavanom území obce) k umiestňovaniu vlastných tabúľ s rôznym nápisom na kmeň stromu. Takýmto praktikám je potrebné predchádzať voľbou vhodného spôsobu označenia chráneného stromu v závislosti na aktuálnych možnostiach stromu a podmienkach okolitého prostredia.

- Ak označenie samého stromu nestačí na zvýraznenie predmetu ochrany označí sa tabuľou so štátnym znakom a nápisom aj jeho ochranné pásmo (CHRÁNENÝ

## STROM, OCHRANNÉ PÁSMO; CHRÁNENÉ STROMY, OCHRANNÉ PÁSMO) – **príloha 7** metodickej príručky.

V praxi ochrany prírody sa rozlišuje prvé a opakované označenie chráneného stromu a jeho ochranného pásma.

### Prvé označenie

Prvé označenie chráneného stromu a jeho ochranného pásma v teréne zabezpečuje organizácia ochrany prírody (§ 52 ods. 2 zákona), územne príslušný organizačný útvar ŠOPSR.

### Opakované označenie

Opakované označenie chráneného stromu a ochranného pásma v teréne zabezpečuje územne príslušný organizačný útvar ŠOP SR v rámci praktickej starostlivosti o osobitne chránené časti prírody a krajiny v súlade s aktuálnym stavom označenia a plánom hlavných úloh. Opakované označenie sa realizuje ak nastal na to dôvod, napríklad po poškodení pôvodného označenia, jeho odcudzení alebo inom znehodnotení.

### **Osobitné označenie chráneného stromu**

Chránené stromy možno so súhlasom orgánu ochrany prírody označiť aj tabuľami s osobitným označením (§ 52 ods. 3 zákona, § 19 ods. 10 a 11 vyhlášky), ako sú najmä:

#### Informačné tabule

Tabule majú rozmery 40 cm x 30 cm a poskytujú doplňujúce informácie o chránenom strome napísanými zeleným písmom na bielom podklade, ktorými môže byť najmä názov, hodnoty biometrických parametrov, charakteristika, stupeň a veľkosť ochranného pásma. Majú informatívny význam.

#### Grafické tabule

Tabule sú bez textu s rozmermi 10cm x 10cm a vyjadrujú niektoré zakázané alebo prikázané činnosti.

#### Panely

Panely sa môžu vyhotoviť v rôznych veľkostiach, v závislosti na význame predmetu ochrany a rozsahu prezentovaných údajov. Vhodne podávajú špecializované alebo ucelenejšie informácie o objekte ochrany. Majú informatívny a propagačný význam.

#### Žrd'ové oplatenie chráneného stromu

Ak to vyžaduje ochrana chráneného stromu možno na jeho polohu a umiestnenie upozorniť jednoduchým a esteticky pôsobiacim žrd'ovým oplatením. Jeho úlohou je strom chrániť pred priamym kontaktom osôb, pred mechanizmami zabezpečujúcimi údržbu trávnikov, kosenie lúk alebo pasienkov ako aj ochrániť časť koreňového systému pred akýmkoľvek zhutňovaním povrchu alebo skladovaním rôzneho materiálu v bezprostrednom okolí stromu a pod. Žrd'ové oplatenie je vhodné použiť pri ochrane stromov v lesnom poraste alebo na trvalých trávnych porastoch. V parkoch alebo na plochách v zastavanom území obce je vhodné použiť latkové oplatenie. Oplatenie sa nevníma ako bariéra, ale v opodstatnených prípadoch ako nevyhnutný prvok ochrany.

## 5.6 Evidovanie realizácie záchrany a starostlivosti o chránené stromy

Evidencia záchrany a starostlivosti o chránené stromy sa vykonáva v evidenčnej karte programu záchrany chráneného stromu a v evidenčnej karte programu starostlivosti o chránený strom. Odporúča sa predmetné evidencie viesť v elektronickej forme.

## 5.7. Dokumentovanie chránených stromov

### 5.7.1 Rezervačné knihy chránených stromov

- Rezervačné knihy sú dokumentom osobitne chránených častí prírody a krajiny
- Predstavujú kompletnú zbierku listinných, mapových, obrazových, literárnych a iných dokumentov právneho, vedeckého, odborného, historického a populárno-náučného charakteru, ktoré sa týkajú ochrany a využívania chránených stromov a ich ochranných pásiem.
- Zakladajú a vedú ich organizačné útvary ŠOPSR pre chránené stromy vo svojom územnom obvode.
- Nie sú súčasťou štátneho zoznamu.

### 5.7.2. Fotodokumentácia a videodokumentácia

- Výsledkom sú statické (fotodokumentácia) alebo pohyblivé (videodokumentácia) snímky predmetu ochrany, jeho častí, realizovanej starostlivosti alebo negatívnych vplyvov a poškodenia.
- Vyhotovuje sa najmä pre účely dokumentačné (archívne), dôkazové (priestupky, trestné činy), propagačné a výchovné.
- Obdobie vyhotovenia fotodokumentácie, ako aj jej kvalita, sú určené účelom, pre ktorý sa vyhotovujú.
- Pri realizovaní starostlivosti o chránený strom sa odporúča vyhotoviť fotodokumentáciu pred ošetrením stromu, v jeho priebehu a tiež bezprostredne po ošetrení. Môže sa vyhotoviť vlastnými prostriedkami alebo dodávateľsky ako súčasť zmluvy s dodávateľom realizujúcim opatrenia starostlivosti.
- Pre vyhotovenie videodokumentácie platia odporúčania obdobne a primerane ako pre fotodokumentáciu.

## 6. Propagácia chránených stromov

Propagáciou rozumieme cieľavedomé pôsobenie propagačnými prostriedkami so zámerom vyvolať záujem o predmet propagácie u cieľových skupín ľudí.

**Pre účely propagácie ochrany chránených stromov a starostlivosti o chránené stromy vhodnými propagačnými prostriedkami sú najmä:**

- knižné publikácie,
- periodika vydávané rezortom MŽP SR,
- periodiká vydávané ŠOP SR,
- periodika národné, regionálne alebo miestne,
- brožúry a propagačné skladačky určené laickej alebo odbornej verejnosti,
- iné propagačné materiály (napríklad plagáty, kalendáre, pexesa, tašky, kľúčenky),
- informačné panely propagujúce význam chráneného objektu,
- internet (www.sopsr.sk),
- iné médiá (televízia, rozhlas, periodická tlač ai.).

## 7. Spoločenská hodnota chránených stromov

Spoločenská hodnota chránených rastlín, chránených živočíchov, **drevín**, biotopov európskeho významu a biotopov národného významu vyjadruje najmä ich biologickú, ekologickú a kultúrnu hodnotu, ktorá sa určuje s prihliadnutím na ich vzácnosť, ohrozenosť a plnenie mimoprodukčných funkcií. Spoločenská hodnota drevín sa používa aj na vyčíslenie spoločenskej hodnoty lesných porastov rastúcich v územiach so štvrtým alebo piatym stupňom ochrany a **chránených stromov**.

Spoločenská hodnota sa podľa zákona uplatňuje najmä pri:

- posudzovaní závažnosti konania spočívajúceho v nepovolenom nakladaní s nimi a pri vyčíslení takto vznikutej ujmy, určenia výšky prospechu, hodnoty veci a rozsahu činu,
- vypracúvaní znaleckých posudkov,
- určovaní nálezného podľa § 38 ods. 8 a § 103 ods. 2,
- rozhodovaní o náhradnej výsadbe a určovaní výšky finančnej náhrady za vyrúbané dreviny podľa § 48.

Spoločenská hodnota chránených stromov sa vypočíta podľa prílohy č. 33, 34 a 35 k vyhláške. Je uvedená v eurách.

Okrem iných všeobecne uplatniteľných indexov z prílohy č. 35 sa pre chránené stromy uplatňuje špeciálny index s hodnotou 3,0 uvedený pod písmenom m) – ak sú dreviny vyhlásené za chránený strom.

## 8. Revízie, štátny dozor, kontroly

**Ministerstvo životného prostredia Slovenskej republiky** (§ 65 zákona):

- riadi a kontroluje výkon štátnej správy vo veciach ochrany prírody a krajiny a určuje hlavné smery tejto činnosti,
- plní funkciu hlavného štátneho dozoru vo veciach ochrany prírody a krajiny podľa § 71 zákona,
- vykonáva ústredné revízie stavu osobitne chránených častí prírody a krajiny.

**Inšpekcia** (§ 66 zákona)

- je orgánom štátneho dozoru, ktorého prostredníctvom ministerstvo vykonáva štátny dozor,

Štátny dozor je zisťovanie, ako fyzické osoby, podnikatelia a právnické osoby dodržiavajú zákon, všeobecne záväzné právne predpisy vydané na jeho vykonanie a povinnosti vyplývajúce z rozhodnutia vydaného na základe zákona.

Činnosť inšpekcie vo veciach ochrany prírody vykonáva Slovenská inšpekcia životného prostredia, Inšpektoráty životného prostredia (Bratislava, Banská Bystrica, Žilina, Košice) prostredníctvom odborov ochrany prírody a krajiny.

**Okresný úrad v sídle kraja** (Krajský úrad životného prostredia, § 67 zákona)

- vykonáva krajské revízie stavu ochrany osobitne chránených častí prírody a krajiny,
- vykonáva štátny dozor.

**Okresný úrad** (§ 68 zákona):

- vykonáva v prvom stupni štátnu správu vo veciach ochrany prírody a krajiny v rozsahu ustanovenom zákonom,

- vykonáva okresné revízie stavu osobitne chránených častí prírody a krajiny,
- vykonáva štátny dozor.

### **Štátna ochrana prírody Slovenskej republiky**

- zabezpečuje výkon environmentálneho dozoru pozostávajúci z kontroly výkonu zákona, všeobecne záväzných právnych predpisov vydaných na jeho vykonanie a rozhodnutí vydaných na ich základe pri realizácii povolených činností (*Dodatok č. 1, čl. 3 k Štatútu ŠOP SR z 5. decembra 2007 č. 76/2007 -I.8.*).

### **Riaditeľstvo ŠOP v Banskej Bystrici**

- koordinuje, metodicky usmerňuje a kontroluje výkon ochrany prírody a krajiny (*čl. 3 Organizačného poriadku ŠOP SR*).

### **Organizačný útvar ŠOP SR (Správa NP, Správa CHKO, RCOP)**

- kontroluje dodržiavanie podmienok ochrany prírody a krajiny ustanovených zákonom č. 543/2002 Z. z., všeobecne záväznými právnymi predpismi vydanými na jeho vykonanie a rozhodnutiami vydanými na ich základe (*čl. 4 Organizačného poriadku ŠOP SR*),
- v rámci svojej územnej pôsobnosti sa zúčastňuje na revíziách chránených stromov, zvolaných územne príslušným orgánom ochrany prírody.



## **9. Zoznam príloh**

Príloha 1

Zoznam druhov stromov s uvedením mimoriadneho veku a mimoriadneho obvodu

Príloha 2

Podrobnosti k vypracovaniu základných údajov projektu ochrany chráneného stromu

Príloha 3

Vzor mapovej prílohy – katastrálna mapa

Príloha 4

Vzor mapovej prílohy – základná mapa

Príloha 5

Vzor mapovej prílohy – ortofotomapa

Príloha 6

Vzor tabule so štátnym znakom na označenie chránených stromov

Príloha 7

Vzor tabule so štátnym znakom na označenie ochranného pásma chránených stromov

Príloha 8

Adresár organizačných útvarov Štátnej ochrany prírody Slovenskej republiky

**Príloha 1**

Zoznam druhov stromov s uvedením mimoriadneho veku a mimoriadneho obvodu

<b>Druh dreviny</b>	<b>Vek</b>	<b>Obvod (cm)</b>
Abies alba Mill. - jedľa biela	200	350
Abies balsamea (L.) Mill. - jedľa balzamová	120	300
Abies cephalonica Loud. - jedľa grécka *	120	350
Abies concolor Lindl. et Gord. - jedľa srienistá	150	300
Abies grandis (Dougl. ex D. Don) Lindl - jedľa obrovská *	120	350
Abies nordmanniana (Stev.) Spach - jedľa Nordmannova	180	350
Acer campestre L. - javor poľný	100	300
Acer platanoides L. - javor mliečny	200	400
Acer pseudoplatanus L. - javor horský	250	500
Acer saccharinum L. - javor cukrový	150	400
Acer tataricum L. - javor tatársky	80	130
Aesculus hippocastanum L. - pagaštan konský	150	400
Aesculus x carnea Hayne - pagaštan pleťový	120	250
Alnus glutinosa (L.) Gaertn - jelša lepkavá	100	350
Alnus incana (L.) Moench - jelša sivá	60	150
Betula papyrifera Marsh. - breza papierovitá *	100	150
Betula pendula Roth - breza previsnutá	100	260
Betula pubescens Ehrh. - breza biela	80	200
Carpinus betulus L. - hrab obyčajný	100	300
Carya ovata (Mill.) K. Koch - hikória biela *	150	200
Castanea sativa Mill. - gaštan jedlý	250	500
Catalpa bignonioides Walt. - katalpa bignóniovitá	150	350
Celtis occidentalis L. - brestovec západný	150	350
Cerasus avium (L.) Moench - čerešňa vtáčia	80	240
Cerasus mahaleb (L.) Mill. - čerešňa mahalebková	80	100
Chamaecyparis lawsoniana (A. Murray) Parl. - cyprušteľ Lawsonov	130	230
Chamaecyparis obtusa (Siebold et Zucc.) Siebold et Zucc. - cyprušteľ tupolistý	130	200
Cornus mas L. - drieň obyčajný	80	100
Corylus avellana L. - lieska obyčajná	80	90
Corylus colurna L. - lieska turecká	150	300
Crataegus laevigata (Poir.) DC. - hloh obyčajný	80	150
Crataegus monogyna Jacq. - hloh jednozemenný	80	200
Cryptomeria japonica (L.f.) D. Don - kryptoméria japonská	130	200
Elaeagnus angustifolia L. - hlošina úzkolistá	130	250
Fagus sylvatica L. - buk lesný	200	500
Fraxinus americana L. - jaseň americký	130	300
Fraxinus angustifolia Vahl. - jaseň úzkolistý	200	500
Fraxinus excelsior L. - jaseň štíhly	200	500
Fraxinus ornus L. - jaseň mannový	80	130
Fraxinus pennsylvanica Marshall. - jaseň červený	150	350
Ginkgo biloba L. - ginko dvojlaločné	150	280
Gleditsia triacanthos L. - gledíčia trojtrňová	150	350
Gymnocladus dioica (L.) K. Koch - beztrňovec dvojdomy	150	400
Juglans nigra L. - orech čierny	150	450
Juglans regia L. - orech kráľovský	120	300
Juniperus communis L. - borievka obyčajná	50	60
Koelreuteria paniculata Laxm. - jaseňovec metlinatý	100	100

Druh dreviny	Vek	Obvod (cm)
<i>Larix decidua</i> Mill. - smrekovec opadavý	200	320
<i>Liriodendron tulipifera</i> L. - ľaliovník tulipánokvetý *	150	400
<i>Maclura pomifera</i> (Raf.) C.K. Schneid. - maklura oranžová *	120	200
<i>Magnolia acuminata</i> (L.) L. - magnólia končistolistá *	150	250
<i>Magnolia x soulangiana</i> Soul.-Bod. - magnólia Soulangova *	100	160
<i>Malus sylvestris</i> Mill. - jabloň planá	80	200
<i>Morus alba</i> L. - moruša biela	150	400
<i>Morus nigra</i> L. - moruša čierna	150	300
<i>Padus avium</i> Mill. - čremcha obyčajná	80	200
<i>Paulownia tomentosa</i> (Thunb.) Steud. - paulovnia plstnatá	100	300
<i>Picea abies</i> (L.) H. Karst - smrek obyčajný	100	300
<i>Picea omorika</i> (Pančić) Purk. - smrek omorikový	100	150
<i>Picea orientalis</i> (L.) Link - smrek východný *	100	200
<i>Picea pungens</i> Engelm. - smrek pichľavý	120	250
<i>Pinus cembra</i> L. - borovica limbová	200	320
<i>Pinus jeffreyi</i> Grev. et Balf. - borovica Jeffreyova *	120	300
<i>Pinus mugo</i> Turra. - borovica horská	80	60
<i>Pinus nigra</i> [J.F.?] Arn. - borovica čierna	170	300
<i>Pinus ponderosa</i> Dougl. ex P. et C. Laws. - borovica ťažká *	120	300
<i>Pinus strobus</i> L. - borovica hladká	150	350
<i>Pinus sylvestris</i> L. - borovica lesná	100	320
<i>Platanus hispanica</i> Münchh. - platan javorolistý	180	500
<i>Platanus occidentalis</i> L. - platan západný	200	550
<i>Platanus orientalis</i> L. - platan východný	180	500
<i>Populus alba</i> L. - topoľ biely	150	600
<i>Populus nigra</i> L. - topoľ čierny	150	600
<i>Populus tremula</i> L. - topoľ osikový	100	500
<i>Populus x canescens</i> (Aiton.) Sm. - topoľ sivý	150	600
<i>Pseudotsuga menziesii</i> (Mirb.) Franco - duglaska tisolistá	150	350
<i>Pyrus communis</i> L. emend. Burgsd. - hruška obyčajná	100	250
<i>Pyrus pyraister</i> (L.) Burgsd. - hruška planá	100	250
<i>Quercus cerris</i> L. - dub cerový	200	500
<i>Quercus dalechampii</i> Ten. - dub žltkastý	150	450
<i>Quercus frainetto</i> Ten. - dub balkánsky	150	400
<i>Quercus pedunculiflora</i> K. Koch - dub sivý	150	400
<i>Quercus petraea</i> (Matt.) Liebl. - dub zimný	250	600
<i>Quercus polycarpa</i> Schur - dub mnohoplodý	150	400
<i>Quercus pubescens</i> Willd., nom.cons.prop. - dub plstnatý	100	200
<i>Quercus robur</i> L. - dub letný	250	600
<i>Quercus rubra</i> L. - dub červený	150	300
<i>Quercus virgiliana</i> Ten. - dub jadranský	100	250
<i>Robinia pseudoacacia</i> L. - agát biely	150	450
<i>Salix alba</i> L. - vŕba biela	120	500
<i>Salix caprea</i> L. - vŕba rakytová	80	250
<i>Salix fragilis</i> L. - vŕba krehká	100	300
<i>Sambucus nigra</i> L. - baza čierna	80	100
<i>Sequoiadendron giganteum</i> (Lindl.) Buchholz - sekvojovec mamutí	120	450
<i>Sophora japonica</i> L. - sofora japonská	150	350
<i>Sorbus aria</i> (L.) Crantz - jarabina mukyňová	100	150
<i>Sorbus aucuparia</i> L. - jarabina vtáčia	80	200
<i>Sorbus domestica</i> L. - jarabina oskorušová	100	280

<b>Druh dreviny</b>	<b>Vek</b>	<b>Obvod (cm)</b>
<i>Sorbus torminalis</i> (L.) Crantz - jarabina brekyňová	100	250
<i>Staphylea pinnata</i> L. - klokoč perovitý	80	80
<i>Taxodium distichum</i> (L.) Rich. - tisovec dvojradový	150	350
<i>Taxus baccata</i> L. - tis obyčajný	200	150
<i>Thuja occidentalis</i> L. - tuja západná	120	300
<i>Thuja plicata</i> D. Don ex Lamb. - tuja riasnatá	150	350
<i>Tilia cordata</i> Mill. - lipa malolistá	200	600
<i>Tilia platyphyllos</i> Scop. - lipa veľkolistá	200	600
<i>Tilia tomentosa</i> Moench - lipa striebriстая	150	450
<i>Tilia x vulgaris</i> Hayne - lipa obyčajná	200	600
<i>Tsuga canadensis</i> (L.) Carrière - jedľovec kanadský	130	300
<i>Ulmus glabra</i> Huds - brest horský	200	400
<i>Ulmus laevis</i> Pall. - brest väzový	200	400
<i>Ulmus minor</i> Mill. - brest hrabolistý	200	400

**Poznámka:**

Vedecké mená stromov označených (\*) sú uvedené podľa "Slovenského botanického názvoslovia" (Červenka, 1986). Ostatné vedecké mená stromov sú uvedené podľa "Zoznamu nižších a vyšších rastlín Slovenska" (Marhold, Hindák, 1998).

**PROJEKT OCHRANY  
CHRÁNENÉHO STROMU A JEHO OCHRANNÉHO PÁSMA**  
podľa zákona č. 543/2002 Z. z. o ochrane prírody a krajiny v znení neskorších predpisov

**ZÁKLADNÉ ÚDAJE**

**Názov chráneného stromu, alebo skupiny stromov**

--

**Lokalizácia**

Kraj: Okres: Obec: Katastrálne územie: Podrobná lokalizácia popisom:  Súradnice polohy:
---

**Vlastnícke vzťahy** (uvedie sa vlastník, správca alebo nájomca pozemku, na ktorom sa strom nachádza)

Katastrálne územie	Parcela číslo	Vlastník	Správca, nájomca alebo iná oprávnená osoba

**Stav podľa katastra nehnuteľností**

Katastrálne územie	Parcela číslo	Druh pozemku	Druh vlastníctva	Stav KN k

**Stav podľa PSL\*\*** (údaje sa uvedú v prípade ak strom rastie na lesnom pozemku)

Názov lesného celku (LC) <sup>1/</sup>	Stav PSL** k ...	Označenie lesného pozemku <sup>2/</sup>	Kategória lesa alebo druh iných lesných pozemkov podľa využívania <sup>3/</sup>	Parcela číslo

**Druh a parametre stromu** (uvedú sa požadované biometrické parametre všetkých stromov navrhovaných na ochranu)

Poradové číslo stromu	Druh dreviny (slovenské meno, vedecké meno; ak sú známe, uvedú sa aj nižšie systematické jednotky)	Obvod kmeňa /cm/	Výška (meraná alebo odhadovaná *) /m/	Priemer koruny /m/	Vek (reálny alebo odhadovaný*) /roky/

\* výrazne vyznačte jeden z použitých spôsobov

**Zdravotný stav stromu** (uvedie sa popis reálneho zdravotného stavu stromov navrhovaných na ochranu; ak je stromov viac, popis sa vykoná pre každý strom samostatne)

--

**Odôvodnenie ochrany** (uvedie a podrobnejšie sa popíše kultúrny, vedecký, ekologický, krajinotvorný alebo estetický význam stromov navrhovaných na ochranu)

--

**Podmienky ochrany** (na základe konkrétnych potrieb sa uvedú podmienky ochrany stromu alebo skupiny stromov)

--

**Dokumentácia** (uvedie sa citácia odbornej a inej literatúry a ostatná dokumentácia vrátane dokumentácie ochrany prírody súvisiaca s predmetným stromom)

--

**Ochranné pásmo podľa § 49 ods. 5 zákona č. 543/2002 Z.z.**

(Bod sa vypracuje v prípade ak sa ochranné pásmo chráneného stromu navrhuje podľa § 49 ods. 5 zákona, kde primerane môže platiť druhý alebo tretí stupeň ochrany a vyhlasuje sa rovnakým spôsobom ako sa vyhlasuje chránený strom)

**Vlastnícke vzťahy - ochranné pásmo**

Katastrálne územie	Parcela číslo	Vlastník	Správca, nájomca alebo iná oprávnená osoba

**Stav podľa katastra nehnuteľností - ochranné pásmo**

Katastrálne územie	Parcela číslo <sup>4/</sup>	Výmera OP /m <sup>2</sup> /	Druh pozemku	Druh vlastníctva	Stav KN k
<b>OP spolu :</b>					

**Stav podľa PSL\*\* - ochranné pásmo** (vypracováva sa v prípade ak ochranné pásmo zasahuje na lesný pozemok)

Lesný celok (LC) <sup>1/</sup>	Označenie lesného pozemku <sup>2/, 4/</sup>	Výmera OP /m <sup>2</sup> /	Kategória lesa alebo druh iných lesných pozemkov podľa využívania <sup>3/</sup>	Stav PSL** k ...	Parcela číslo
<b>OP spolu:</b>					

**Podmienky ochrany v ochrannom pásme**

(uvedú sa podmienky ochrany navrhované v ochrannom pásme chráneného stromu, vyplývajúce zo zvoleného stupňa ochrany)

--

**Ochranné pásmo podľa § 49 ods. 6 zákona**

*(Bod sa vypracuje v prípade ak ochranné pásmo nebolo vyhlásené podľa § 49 ods. 5 zákona o ochrane prírody a krajiny v znení neskorších predpisov, kde primerane platí druhý stupeň ochrany)*

**Stav podľa katastra nehnuteľností - ochranné pásmo**

Katastrálne územie	Parcela číslo <sup>4/</sup>	Druh pozemku	Vlastník	Správca, nájomca	Stav KN k

**Stav podľa PSL\*\* - ochranné pásmo** *(vypracováva sa v prípade ak ochranné pásmo zasahuje do lesného pozemku)*

Lesný ý celok (LC) <sup>1/</sup>	Označenie lesného pozemku <sup>2/,4/</sup>	Katégoria lesa alebo druh ostatných lesných pozemkov podľa využívania <sup>3/</sup>	Stav PSL** k	Parcela číslo <sup>4/</sup>

**Spracovateľ projektu ochrany** *(meno, organizačný útvar ŠOP SR alebo iná odborne spôsobilá osoba):*

V ..... dňa .....

\*\* **PSL** – Program starostlivosti o lesy (predtým lesný hospodársky plán – LHP)

<sup>1/</sup> Ak lesný celok (LC) nie je známy, uvedie sa názov lesného hospodárskeho celku (LHC) alebo inej platnej hospodársko-úpravníckej jednotky.

<sup>2/</sup> Podľa aktuálneho stavu sa uvedie označenie lesného porastu (číslo dielca, čiastkovej plochy, porastovej skupiny, etáže) alebo označenie iných lesných pozemkov.

<sup>3/</sup> Uvedie sa katégoria lesa hospodárskeho, ochranného alebo osobitného určenia. Iné lesné pozemky sú všetky ostatné lesné pozemky mimo lesných porastov, napríklad lesné škôlky, lesné semenné sady, semenné plantáže, lesné cesty, lesné sklady, pozemky so špecifickým zameraním, produktovody, neúrodné pozemky, vysokohorské pozemky ai. Vychádza sa z podkladov platného **PSL**.

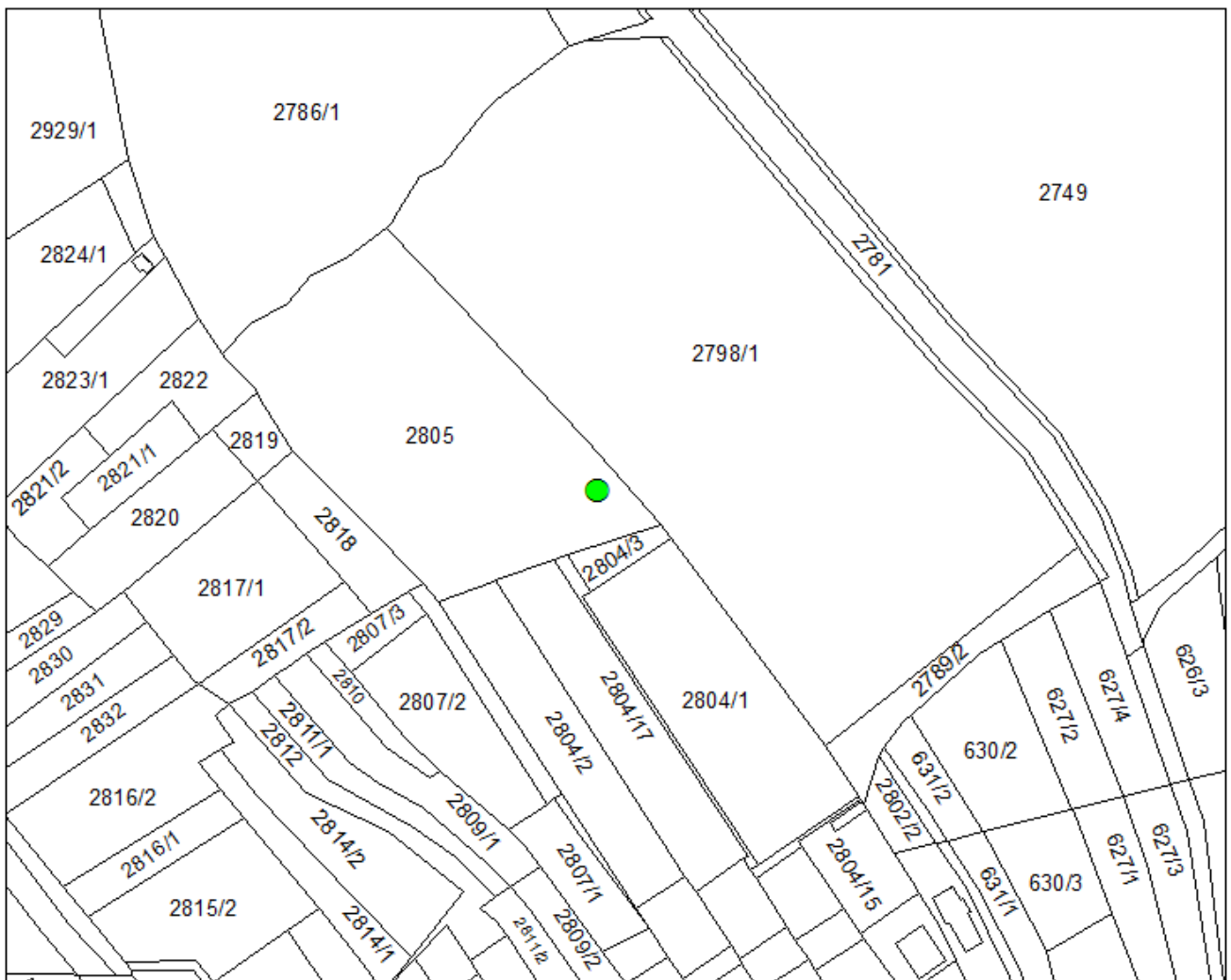
<sup>4/</sup> V prípade, ak ide len o časť parcely alebo lesného pozemku uvedie sa pri ich číselnom označení poznámka – časť. V požadovanom stĺpci sa v tomto prípade výmera uvedie len pre túto konkrétnu časť.

# GAŠTAN JEDLÝ V ČASTEJ

## Chránený strom

Katastrálna mapa: M 1: 2 000  
Katastrálne územie: Častá  
Stav k roku: 2015

chránený strom: ●  
ochranné pásmo:



Neslúži na právne úkony.

Informačný systém katastra nehnuteľností © Úrad geodézie, kartografie a katastra Slovenskej republiky; Dátum poslednej aktualizácie: 07.04. 2015.

Tematické spracovanie © Štátna ochrana prírody SR, Správa CHKO Malé Karpaty, 2015

Vyhotovil: Ing. Milan Krištof, Ing. Marek Štrbáň



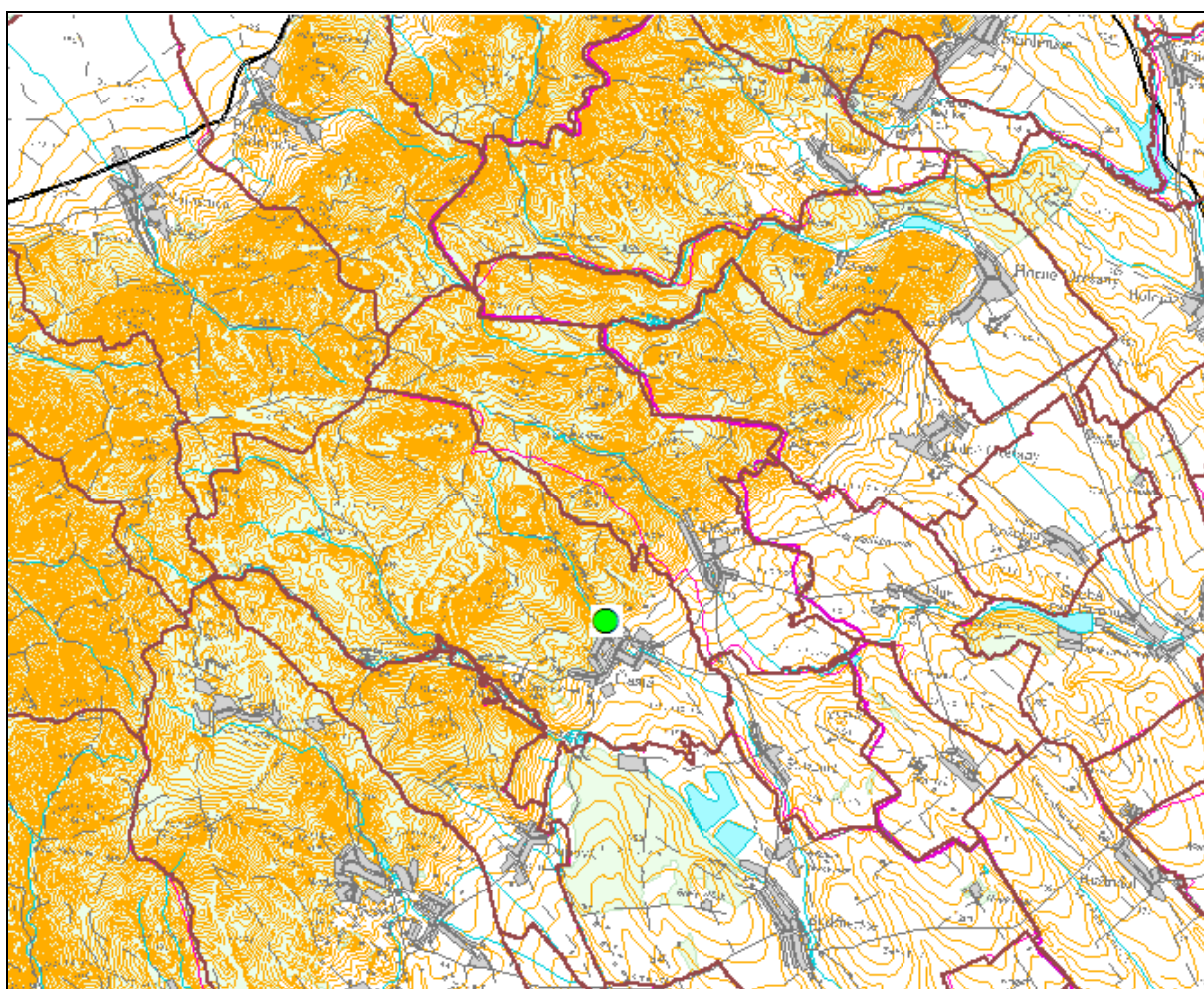
# GAŠTAN JEDLÝ V ČASTEJ

## Chránený strom

Zakladná mapa SR: M 1: 50 000

Katastrálne územie: Častá

chránený strom:



SVM50 ©Úrad geodézie, kartografie a katastra SR, 2000, č. 040/010205-AG

Tematické spracovanie © Štátna ochrana prírody SR, Správa CHKO Malé Karpaty, 2015

Vyhotovil: Ing. Milan Krištof, Ing. Marek Štrbáň

# GAŠTAN JEDLÝ V ČASTEJ

## Chránený strom

Ortofotomapa: M 1: 5 000  
Katastrálne územie: Častá  
Stav k roku: 2008 - 2012

chránený strom:



Ortofotomapa © EUROSENSE, s.r.o., GEODIS SLOVAKIA, s.r.o.  
Tematické spracovanie © Štátna ochrana prírody SR, Správa CHKO Malé Karpaty, 2015  
Vyhotovil: Ing. Milan Krištof, Ing. Marek Štrbáň

Príloha 6



Príloha 7



Príloha 8

**Adresár organizačných útvarov Štátnej ochrany prírody Slovenskej republiky**

**ŠOP SR, REGIONÁLNE CENTRUM OCHRANY PRÍRODY V BRATISLAVE**

Mlynská dolina 1, 811 04 Bratislava, tel.: 02/5937 53 47

**ŠOP SR, REGIONÁLNE CENTRUM OCHRANY PRÍRODY V PREŠOVE**

Hlavná 93, 080 01 Prešov, tel.: 051/756 74 15

**ŠOP SR, SPRÁVA NÁRODNÉHO PARKU MALÁ FATRA**

Hrnčiarska 197, 013 03 Varín, tel.: 041/507 14 12

**ŠOP SR, SPRÁVA NÁRODNÉHO PARKU MURÁNSKA PLANINA**

Janka Kráľa 12, 050 01 Revúca, tel.: 058/442 20 61

**ŠOP SR, SPRÁVA NÁRODNÉHO PARKU NÍZKE TATRY**

Lazovná 10, 974 01 Banská Bystrica, tel.: 048/413 08 88, 413 08 89

**Pracovisko Liptovský Hrádok**, ul. SNP 311, 033 01 Liptovský Hrádok,  
tel.: 044/522 28 75

**Pracovisko Brezno**, Nám. M.R. Štefánka 20/15, 977 01 Brezno, tel.: 048/611 31 43

**ŠOP SR, SPRÁVA PIENINSKÉHO NÁRODNÉHO PARKU**

SNP 57, 061 01 Spišská Stará Ves, tel.: 052/418 10 71,-3

**ŠOP SR, SPRÁVA NÁRODNÉHO PARKU POLONINY**

ul. Mieru 193, 067 61 Stakčín, tel.: 057/768 56 15

**ŠOP SR, SPRÁVA NÁRODNÉHO PARKU SLOVENSKÝ RAJ**

Štefánikovo námestie 9, 052 01 Spišská Nová Ves, tel.: 053/442 20 10

**ŠOP SR, SPRÁVA TATRANSKÉHO NÁRODNÉHO PARKU**

Tatranská Štrba 75, P.O.Box 21, 059 41 Tatranská Štrba, tel.: 052/448 42 17

**Pracovisko Liptovský Mikuláš, Hodžova 11, 031 01 Liptovský Mikuláš**, tel.: 044/552 48 51

**ŠOP SR, SPRÁVA NÁRODNÉHO PARKU SLOVENSKÝ KRAS**

Biely kaštieľ 188, 049 51 Brzotín, tel.: 058/732 68 15

**ŠOP SR, SPRÁVA NÁRODNÉHO PARKU VEĽKÁ FATRA**

P.O.Hviezdoslava 38, 036 01 Martin, tel.: 043/428 45 03

**ŠOP SR, SPRÁVA CHKO BIELE KARPATY**

Trenčianska 31, 914 41 Nemšová, tel.: 032/659 83 87

**ŠOP SR, SPRÁVA CHKO CEROVÁ VRCHOVINA**

Železničná 31, 979 01 Rimavská Sobota, tel.: 047/563 49 48

**ŠOP SR, SPRÁVA CHKO DUNAJSKÉ LUHY**

Korzo Bélu Bartóka 789/3, 929 01 Dunajská Streda, tel.: 031/551 62 29  
**Pracovisko Komárno**, Thalyho 15, 945 01 Komárno, tel.: 035/770 18 61

**ŠOP SR, SPRÁVA CHKO HORNÁ ORAVA**

Bernolákova 408, 029 01 Námestovo, tel.: 043/552 24 66

**ŠOP SR, SPRÁVA CHKO KYSUCE**

U Tomali 1511, 022 01 Čadca, tel./fax: 041/433 56 06

**ŠOP SR, SPRÁVA CHKO LATORICA**

ul. J. Záborského 1760/1, 075 01 Trebišov, tel.: 056/668 30 00

**ŠOP SR, SPRÁVA CHKO MALÉ KARPATY**

Štúrova 115, 900 01 Modra, tel.: 033/640 06 00

**ŠOP SR, SPRÁVA CHKO POĽANA**

J. M. Hurbana 20, 960 01 Zvolen, tel.: 045/533 48 34

**ŠOP SR, SPRÁVA CHKO PONITRIE**

Samova 3, 949 01 Nitra, tel.: 037/776 49 01

**Pracovisko Prievidza**, Dlhá 3, 971 01 Prievidza, tel.: 046/542 50 94

**ŠOP SR, SPRÁVA CHKO STRÁŽOVSKÉ VRCHY**

Orlové 189, 017 01 Považská Bystrica, tel.: 042/432 28 02

**ŠOP SR, SPRÁVA CHKO ŠTIAVNICKÉ VRCHY**

Radničné námestie 18, 969 01 Banská Štiavnica, tel.: 045/691 19 31

**ŠOP SR, SPRÁVA CHKO VIHORLAT**

Fraňa Kráľa 1, 071 01 Michalovce, tel.: 056/688 25 41, 688 25 43

**ŠOP SR, SPRÁVA CHKO VÝCHODNÉ KARPATY**

Duchnovičova 535, 068 01 Medzilaborce, tel.: 057/748 02 91

**ŠOP SR, SPRÁVA CHKO ZÁHORIE**

Vajanského 17, 901 01 Malacky, tel.: 034/772 27 35

**[www.sopsr.sk](http://www.sopsr.sk)**